



Úřad práce České republiky
krajská pobočka v Plzni

Zpráva o situaci na krajském trhu práce,
o realizaci APZ v roce 2013 a strategie
APZ pro rok 2014

Plzeňský kraj, 2013

1. ZAMĚSTNANOST	3
1.1 CELKOVÁ ZAMĚSTNANOST	3
1.2 NEJVÝZNAMNĚJŠÍ ZAMĚSTNAVATELÉ V PLZEŇSKÉM KRAJI.....	5
1.3 MĚSTSKÝ INDUSTRIÁLNÍ PARK PLZEŇ BORSKÁ POLE A ROZVOJOVÉ ZÓNY V PLZEŇSKÉM KRAJI.....	6
1.4 VOLNÁ PRACOVNÍ MÍSTA	14
2. NEZAMĚSTNANOST	18
2.1 VÝVOJ NEZAMĚSTNANOSTI	18
2.2 STRUKTURA UCHAZEČŮ O ZAMĚSTNÁNÍ	25
2.3 ÚZEMNÍ ROZLOŽENÍ REGISTROVANÉ NEZAMĚSTNANOSTI V KRAJI.....	29
3. CHARAKTERISTIKA PROBLÉMOVÝCH SKUPIN NA KRAJSKÉM TRHU PRÁCE A PROBLÉMOVÝCH REGIONŮ KRAJE	34
<i>Charakteristika problémových skupin na trhu práce.....</i>	<i>34</i>
<i>Charakteristika problémových regionů kraje k 31. 12. 2013.....</i>	<i>38</i>
4. CIZINCI NA TRHU PRÁCE.....	43
5. PROGNOZA VÝVOJE TRHU PRÁCE NA ROK 2014.....	45
6. AKTIVNÍ POLITIKA ZAMĚSTNANOSTI.....	47
6.1 REALIZACE JEDNOTLIVÝCH NÁSTROJŮ APZ V ROCE 2012	47
6.2 REKVALIFIKACE A PORADENSTVÍ	59
6.3 PROJEKTY ESF	62
7. STRATEGIE REALIZACE APZ PRO ROK 2014.....	75

Zpracoval: Tomáš Moravec, DiS. na základě podkladů jednotlivých kontaktních pracovišť Úřadu práce ČR v Plzeňském kraji, MPSV, ČSÚ a Útvaru koncepce a rozvoje města Plzně.

1. ZAMĚSTNANOST

1.1 Celková zaměstnanost

Počet osob s jediným nebo hlavním zaměstnáním dosáhl v Plzeňském kraji ve 3. čtvrtletí roku 2013 celkem 279 800 osob. V porovnání se stejným obdobím předchozího roku vzrostla celková zaměstnanost v kraji o 2 100 osob. Z tohoto počtu bylo 35,9 % osob zaměstnáno v průmyslu, 11,1 % v maloobchodě a velkoobchodě, 8,2 % ve stavebnictví, 7,4 % v dopravě a skladování a 7,1 % ve zdravotní a sociální péči (uvádíme pouze prvních pět nejčetnějších oblastí).

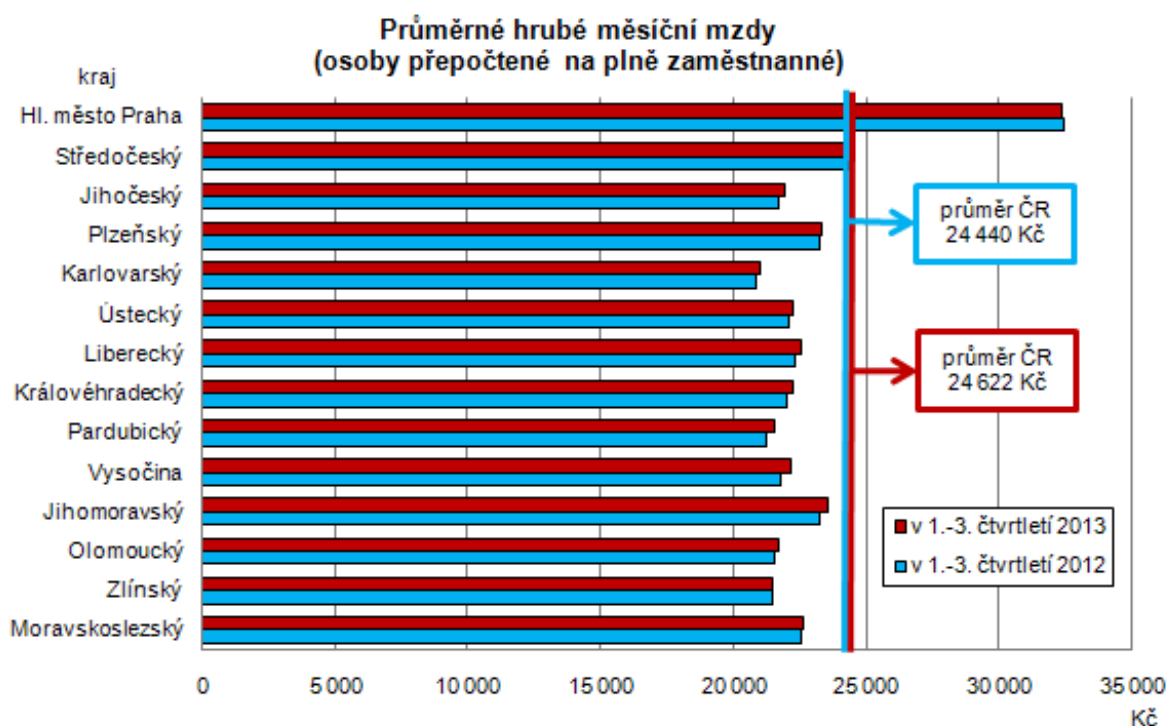
Míra zaměstnanosti v Plzeňském kraji ke konci 3. čtvrtletí 2013 činila 57,2 %, v meziročním srovnání tak došlo k nárůstu o 0,5 %. Míra zaměstnanosti mužů činila 66,4 % a míra zaměstnanosti žen pak byla 48,2 %.

Ke konci 3. čtvrtletí 2013 registrujeme v Plzeňském kraji celkem 140 995 ekonomických subjektů, což je meziroční pokles o 7 476. Z toho bylo 109 862 fyzických osob (meziroční nárůst o 449), 14 659 obchodních společností (meziroční nárůst o 385), rovněž zde evidujeme 444 družstev, tedy o 14 méně než před rokem.

Mezi nejčastější činnosti (podle klasifikace CZ – NACE) výše zmíněných ekonomických subjektů patří především velkoobchod a maloobchod (22,2 %), průmysl (13,0 %), stavebnictví (11,3 %), profesní, vědecké a technické činnosti (9,3 %), ubytování, stravování a pohostinství (5,9 %) a zemědělství (5,8 %).

Průměrná hrubá měsíční nominální mzda v Plzeňském kraji v 1. – 3. čtvrtletí roku 2013 činila 23 354,- Kč (osoby přepočtené na plně zaměstnané). V porovnání se stejným obdobím předešlého roku došlo k nárůstu průměrné měsíční mzdy o 135,- Kč. Meziročně tak tato

průměrná mzda vzrostla o 0,6 %. Pokud však zohledníme inflaci, průměrná mzda se reálně propadla o 0,9 %. Plzeňský kraj je podle výše této mzdy na pomyslném čtvrtém místě v rámci všech krajů ČR. Lépe jsou na tom pouze kraj Hlavní město Praha (32 362 Kč), Středočeský kraj (24 588 Kč) a Jihomoravský kraj (23 593 Kč). Nejnižší průměrná mzda byla zjištěna v Karlovarském kraji, a to 20 991 Kč.



Zdroj: ČSÚ

Pozn.: Údaje za celý rok 2013 nejsou zatím k dispozici.

1.2 Nejvýznamnější zaměstnavatelé v Plzeňském kraji

Gerresheimer Horšovský Týn s.r.o.
Kdynium a.s.
Rodenstock ČR s.r.o.
Klatovská nemocnice a.s.
Západočeské konzumní družstvo Sušice
Západočeská univerzita v Plzni
Plzeňský Prazdroj a.s.
Škoda Transportation a.s.
Panasonic AVC Networks Czech s.r.o.
Yazaki Wiring Technologies Czech s.r.o.
LASSELSBERGER, s.r.o.
Plzeňské městské dopravní podniky, a.s.
Doosan Škoda Power s.r.o.
Škoda JS a.s.
Daikin Industries Czech Republic s.r.o.
BRUSH SEM s.r.o.
KS-Europe, s.r.o.
Fakultní nemocnice Plzeň
MD ELEKTRONIK spol. s r.o.
Psychiatrická nemocnice v Dobřanech
International Automotive Components Group s.r.o.
Murr CZ, s.r.o.
Faurecia
LB Minerals, s.r.o.
DIOSS Nýřany, a.s.
NOVEM Car Interior Design, k.s.
BORGERS CS spol. s r.o.
DUVENBECK LOGISTIK s.r.o.
EuWe Eugen Wexler ČR, s.r.o.
IDEAL Automitive Bor s.r.o.

KERMI s.r.o.

Willi Betz Logistik s.r.o.

EISSMANN Automotive Česká republika s.r.o.

GRAMMER CZ s.r.o.

Na základě analýzy monitorovacích dotazníků, které každoročně zasíláme zaměstnavatelům, můžeme konstatovat, že během uplynulého roku z 34 nejvýznamnějších zaměstnavatelů :

- 18 snížilo svoje stavy o cca 1 000 zaměstnanců
- 15 naopak počet pracovních pozic rozšířilo a to celkem o více než 2 000 míst

1.3 Městský industriální park Plzeň Borská pole a rozvojové zóny v Plzeňském kraji

Plzeňský region představuje na českém industriálním trhu jeden z nejrozvinutějších a po hlavním městě také nejlépe diverzifikovaných trhů. Za jeho velkým úspěchem a zájmem developerů a nájemců stojí především výborná poloha v blízkosti německých hranic, vynikající dopravní dostupnost díky dálnici D5 a tradiční průmyslový charakter regionu.

V České republice je v současné době přibližně 4,18 mil. m² moderních skladových ploch určených k pronájmu. Zhruba 85 % těchto skladů a průmyslových prostor se nachází v pěti nejrozvinutějších logistických oblastech v zemi. Největším logistickým trhem nadále zůstává oblast hlavního města Prahy a jeho okolí, které s 1,7 mil. m² představují 40 % veškeré nabídky v Česku. Na druhém místě je Jihomoravský kraj a zejména jeho metropole Brno, které mají v současné době přes 700 tis. m² průmyslových prostor určených k pronájmu. Následuje Plzeňský kraj s necelými 600 tis. m² moderních skladů.

V současné době trh nabízí 582 tis. m² průmyslových ploch v několika etablovaných logistických lokalitách situovaných podél dálnice D5. Jde o samotné krajské město Plzeň s lokalitami, jako jsou Borská pole, CTPark, Křimice, a dále pak Štěnovice, Nýřany, Ostrov u Stříbra a Bor u Tachova. Poptávka po průmyslových halách v plzeňském regionu byla v roce 2013 relativně vysoká. Plzeňský region byl v minulém roce nejvíce poptávanou lokalitou po Praze. O region se zajímaly především výrobní společnosti, zejména dodavatelé pro automobilový průmysl, výrobci elektrotechniky a strojírenské firmy.

Míra neobsazenosti průmyslových zón v Plzeňském kraji měla v průběhu loňského roku klesající tendenci a pohybuje se kolem 4,2 %. Plzeňský region má v současné době jednu z nejnižších neobsazeností v zemi.

Průmyslové zóny hrají klíčovou úlohu při lákání zahraničních investorů do města Plzně a Plzeňského kraje. Městský industriální park Plzeň Borská pole se v České republice stal etalonem úspěšně realizované průmyslové zóny. Zkušenosti s umístěním nových investorů spoluvytvářejí příznivé klima pro rozšíření portfolia zaměstnavatelů v kraji, úspěšně se rozvíjejí projekty i v dalších regionálních centrech – Klatovech, Domažlicích, Tachově a Rokycanech.

Rozmach soukromých developerských projektů podtrhuje atraktivitu Plzně a Plzeňského kraje jako vhodného místa pro lokalizaci investičních záměrů. Privátní investice využívají silné stránky města a regionu - potenciál vzdělané pracovní síly a možnosti jejího uplatnění ve strategických službách, širokou škálu možností pro příjemné bydlení, kvalitní architekturu nových staveb a současně výhodnou polohu umocněnou kvalitní dopravní infrastrukturou s přímo vazbou na dálnici D5. V roce 2013 pokračovaly práce na projektu Městského industriálního parku Plzeň Borská pole, který je bezesporu nejdůležitějším rozvojovým projektem městské správy v oblasti hospodářského rozvoje. Lze

konstatovat, že se podařilo naplnit hlavní cíl projektu – podpořit diverzifikaci, modernizaci a rozvoj hospodářské základny města a jeho prosperitu a vytvoření nových pracovních míst. V loňském roce probíhala spolupráce s investory v lokalitě Borská pole v oblasti marketingové komunikace. V rámci zavedeného systému after-care probíhá průběžná komunikace s podnikateli a klíčovými investory. Cílem těchto aktivit je zvýšit objem reinvestic stávajících zahraničních firem a usnadnit přístup místním podnikům do odběratelských sítí nadnárodních společností. V neposlední řadě mají after-care aktivity za cíl také omezovat riziko odchodu investorů. Podpoře podnikatelům se dostává také v rámci městského projektu **Světové obchodní centrum Plzeň** (WTC). WTC Pilsen je jediným světovým obchodním centrem v České republice. Prostřednictvím spolupráce v rámci rozsáhlé celosvětové sítě WTC Pilsen získává přístup k řadě cenných obchodních informací, služeb a obchodních kontaktů.

Zájem tuzemských i zahraničních subjektů o vybudování průmyslových závodů v Plzni neklesá. O investice v Plzni mají stále zájem firmy využívající nejmodernější technologie a vysoce kvalifikované pracovníky. Významné je, že kromě montážních závodů je zájem umísťovat do města i aktivity s vyšší přidanou hodnotou, jako jsou výzkumná a vývojová centra, medicínská centra, strategické služby ap. Jedná se například o projekty firem MBtech Bohemia, s.r.o., ZF Engineering Plzeň, s.r.o., SmartMotion s.r.o., COMTES FHT, a.s., Daikin Industries Czech Republic s.r.o., Hofmeister s.r.o., Genetika Plzeň s.r.o. Řada společností aktivně spolupracuje se Západočeskou univerzitou v Plzni a Lékařskou fakultou v Plzni Univerzity Karlovy v Praze. Studenti zde zpracovávají své bakalářské a diplomové práce. Někteří odborníci z řad zaměstnanců firem přednáší na technických fakultách ZČU v Plzni.

Městský industriální park Plzeň Borská pole má rozlohu 105 ha a k 31. 12. 2013 zde působilo 42 společností, které vytvořily na Borských

polích cca 12 500 pracovních míst. Počet pracovníků se ve srovnání s minulým rokem opět nepatrně zvýšil. Znamená to, že došlo nejen k zastavení poklesu pracovních míst v souvislosti s ekonomickou krizí a ke stabilizaci, ale i k mírnému oživení. Za pozitivní lze považovat zvyšující se investice ze strany investorů. Celková výše investic přesáhla částku 22 000 mil. Kč. Společnosti investují nejen do nových technologií, ale také do výstavby nových budov. Přibližně třetina firem je ryze českých, ze zahraničních jsou nejvíce zastoupeny společnosti německé a japonské. Převažují investice do automobilového průmyslu, výroby přesných strojírenských výrobků, výroby klimatizačních zařízení, výroby forem a plastových prototypů a výzkumu a vývoje.

V Městském industriálním parku Plzeň Borská pole je lokalizována také společnost **BIC Plzeň**, která podporuje vznik a rozvoj malých a středních inovačních podniků. Poskytuje specializované poradenské služby v oblasti financování inovací, transferu technologií, komercializace výsledků výzkumu a vývoje. Aktivity BIC Plzeň přispívají nepřímo k vytváření vhodného prostředí i pro zahraniční investice. V současné době pracuje ve společnosti BIC Plzeň 340 zaměstnanců.

V oblasti podpory výzkumu, vývoje a inovací je i nadále pozornost věnována výstavbě **Plzeňského vědecko technologického parku**. Díky tomuto projektu přicházejí do Plzně firmy, které se zabývají činnostmi s vyšší přidanou hodnotou. Nyní zde působí celkem 40 firem a institucí, ve kterých je zaměstnáno 325 pracovníků.

CTPark o rozloze 30 ha se nachází západně od Městského industriálního parku Plzeň Borská pole. Jedná se o průmyslově - kancelářský park, který je dobře dostupný jak z dálnice D 5, tak individuální i městskou veřejnou dopravou z centra města. CTPark je předním projektem v regionu s orientací na hi-tech společnosti, najdeme zde moderní logistická centra, nájemní haly pro lehkou výrobu, služby i obchod. Své sídlo zde mají také

společnosti, které zabezpečují skladování, vnitrostátní a mezinárodní přepravu a distribuci. V současné době zde působí 20 společností, které zaměstnávají přibližně 2500 lidí. Areál je v soukromém vlastnictví, management lokality zajišťuje společnost CTP Invest, spol. s r.o.

Přestavbou někdejšího bloku tiskáren Typos vznikl moderní kancelářský komplex **Avalon Business Center**. Administrativně-obchodní areál o rozloze 0,595 ha se nachází v centrální části Plzně, v těsném sousedství historického jádra, nedaleko České národní banky, Centrálního autobusového nádraží a areálu ŠKODA Plzeň. Areál nabízí moderní pracovní podmínky pro různě velké společnosti s rozdílným charakterem činností a zvyklostí. V areálu je lokalizováno 19 společností, které zaměstnávají přibližně 580 pracovníků. Investorem Avalonu je společnost Expandia a.s.

Průmyslová zóna ŠKODA Plzeň o rozloze 180 ha se nachází v těsném sousedství centra města a centrálního autobusového nádraží. Areál je od roku 2004 revitalizován. V lokalitě jsou vystaveny nájemní haly pro firmy. Veškeré záměry na přestavbu areálu Škoda jsou směřovány opět k využití pro výrobu. V průmyslové zóně ŠKODA působí 52 společností, které zaměstnávají cca 7500 pracovníků.

Lokalita **průmyslová zóna Křimice** o rozloze 19,5 ha se nachází v severozápadní části města Plzně, nedaleko od industriální zóny Borská pole. Průmyslově-kancelářský park nabízí nájemní haly pro logistiku, lehkou výrobu, služby a obchod a kanceláře. Management lokality zajišťuje společnost Amesbury s.r.o. Celý areál je dobře dostupný jak individuální, tak i hromadnou dopravou. Výhodou lokality je blízkost dálnice D5. V současné době jsou industriální prostory v průmyslové zóně Křimice plně obsazeny. Je zde lokalizováno 5 nájemců, kteří zaměstnávají až 200 pracovníků.

Průmyslový a logistický park **Orange Park Nýřany** se nachází zhruba 10 km jihozápadně od centra Plzně a rozkládá se na obou stranách dálnice D5. Na významném dopravním koridoru se rozvíjí jeden z největších logistických a průmyslových areálů nejen v Plzeňském regionu a České republice, ale v rámci celé střední Evropy. Projekt Orange Park se rozkládá na území o rozloze 200 ha a nabízí svým uživatelům moderní výrobní a skladovací plochy. V průmyslové zóně je v současné době lokalizováno 10 nájemců, u kterých pracuje více než 400 zaměstnanců.

Průmyslová zóna **CTPark Nová Hospoda v Boru u Tachova** se nachází 51 km od Plzně, deset kilometrů od hranic s Německem a v těsném sousedství dálnice D5. Zóna, jejíž rozloha je 254.000 m², je druhým největším průmyslovým parkem určeným k pronájmu v České republice. Sedm obrovských nájemních hal postavila společnost CTP Invest, která je majitelem zóny. Areál je atraktivní jak pro logistické, tak výrobní společnosti především vynikající dostupností hranice se Spolkovou republikou Německo a vysokým potenciálem volné pracovní síly. Průmyslová zóna byla založena před šesti lety. Průmyslový park je z větší části zaměřený na logistiku. Pouze dvě firmy jsou výrobní, a to švýcarská Autoneum (dříve Rieter), výrobce tepelných a zvukových izolačních dílů do vozidel, a švýcarský Pressol, přední evropský výrobce mazací a olejové techniky. Dále v tomto areálu našli své zázemí společnosti jako: Bridgestone, přední světový výrobce pneumatik, FujiTrans, Arjowiggins, Happich, německé společnosti Fiege a DB Schenker, firma MauriceWard z Velké Británie, americká firma Tech Data, která montuje a distribuuje do Evropy informační technologie, běloruský prodejce hliníkových profilů, garážových vrat a okenních systémů Alutech. Americká CEVA Logistic má v zóně střeoevropský distribuční sklad spotřební elektroniky firmy Philips. Novým investorem v lokalitě je společnost Hellmann Worldwide Logistics, která se zabývá dodávkou zásilek. Ve společnostech je zaměstnáno téměř 1500 pracovníků.

Prologis Park Plzeň - Štěnovice se nachází cca 1,5 km severovýchodně od Štěnovic, 2 km jižně od Plzně, 80 km na jihozápad od Prahy a 70 km od hranic s Německem. Park je umístěn při dálnici D5. ProLogis Park Plzeň-Štěnovice je moderním distribučním parkem, který tvoří tři budovy o celkové rozloze 59 000 m² skladových a kancelářských ploch. Park má možnost další expanze o 55 000 m². Areál plně vyhovuje požadavkům zákazníků na logistické, skladovací a distribuční činnosti logistických firem a maloobchodníků, i na lehké výrobní činnosti. Strategická poloha u dálnice D5 tvoří ideální distribuční jádro pro vnitrostátní a mezinárodní logistické služby. V průmyslovém parku působí společnosti Sony DACD a Eurogate, které zaměstnávají téměř 300 pracovníků.

VGP Park Nýřany nachází v obci Nýřany vzdálené necelých 12 km od Plzně, v těsné blízkosti dálnice D5 ve směru Praha - Norimberk. Hraniční přechod Rozvadov je vzdálen od parku cca 56 km. V lokalitě je realizováno 5 hal o celkové ploše cca 40 000 m². Budovy koncipované zejména pro logistiku a lehkou výrobu. Přímé sousedství s krajskou metropolí Plzní a cca 3 km vzdálená železniční stanice umožňují snadnou dostupnost pracovní síly. V průmyslovém parku jsou lokalizovány společnosti WashTec Cleaning Technology, Ranpak B.V., Pebal, Trost Auto Service Technik, Penny Market a DHL Solutions, které zaměstnávají celkem 330 pracovníků.

Z obou velkých průmyslových zón v Tachově, **Průmyslová zóna Sever – Tachov a PZ Tachov U Plynáren**, neodešla za celou dobu činnosti žádná firma. Ve třináctitisícovém městě je stále 11 podniků zaměstnávajících od 200 do 500 lidí. Město má volných 50 hektarů bývalého vojenského cvičiště a střelnice, nový podnik ale zatím do Tachova několik let nevstoupil. Největšími zaměstnavateli v Tachově jsou Grammer, výrobce sedadel automobilů, Formy, zaměřené na stroje a zařízení k výrobě plastů, Leki produkující sportovní hole, firmy na výrobu plastových komponent Key Plastics, Alfa Plastik, Inotech a Shadows-Šedivec, dále

BHS Corrugated, výrobce strojů na lepenku, společnost Franz Eder, zaměřená na výrobu nádrží, zásobníků a kontejnerů, spol. s r.o. Rotarex Praha, která se zaměřuje na výrobu a montáž plynových ventilů a regulátorů a firma Trafag, která vyrábí přesné mechanické nebo elektrické regulační a měřicí přístroje pro tlak a mechanické a elektronické regulační a měřicí přístroje pro teplotu.

Průmyslová zóna Ejpovice se nachází u sjezdu z dálnice D5 u Ejpovic na Rokycansku. V areálu je lokalizována firma Nokian Tyres, která zde má na sklad pneumatik, firma Rondo, která se zabývá výrobou obalů a společnost Geis, která v hale třídí a odbavuje balíky. Celkem je v areálu zaměstnáno cca 560 pracovníků. Vlastníkem zóny je společnost Geis CZ, s.r.o.

Průmyslová zóna **Panattoni D5 Logistics Park** se nachází 20 km od Plzně a 40 km od hranic s Německem přímo na exitu 107 dálnice D5. Panattoni D5 Logistics Park je moderním distribučním parkem, který sestává z 2 budov a nabízí moderní skladovací, výrobní a kancelářské plochy. K největším nájemcům patří zahraniční korporace Lear Corporation, a Assa Abloy, dalšími zákazníky parku jsou společnosti: GEA, Ideal Automotive, Neumatic. V průmyslovém parku je v současnosti zaměstnáno cca 800 pracovníků. Vlastníkem areálu je společnost PANATTONI EUROPE.

Panattoni Pilsen Park West se nachází cca 10 km jihozápadně od města Plzeň. Rozkládá se po obou stranách dálnice D5 v těsné blízkosti sjezdu na Nýřany. Park nabízí téměř 55,000 m² průmyslových prostor. Projekt je tvořen čtyřmi budovami, které mohou být rozděleny do menších jednotek pro uspokojení individuálních potřeb klienta. V průmyslovém parku jsou lokalizovány společnosti Faurecia a Trost, které zaměstnávají téměř 700 zaměstnanců. Vlastníkem areálu je společnost PANATTONI EUROPE.

Průmyslová zóna **Za Kasárnami** se nachází ve městě Domažlice a má rozlohu 11 ha. V průmyslové zóně působí rakouská společnost Michael Pachleitner Group (MPG), která se zaměřuje na výrobu brýlových skel, čoček a obrub, a společnost proHeg, která vyrábí profesionální vybavení pro hotely. Celkem je zde zaměstnáno přibližně 200 lidí.

1.4 Volná pracovní místa

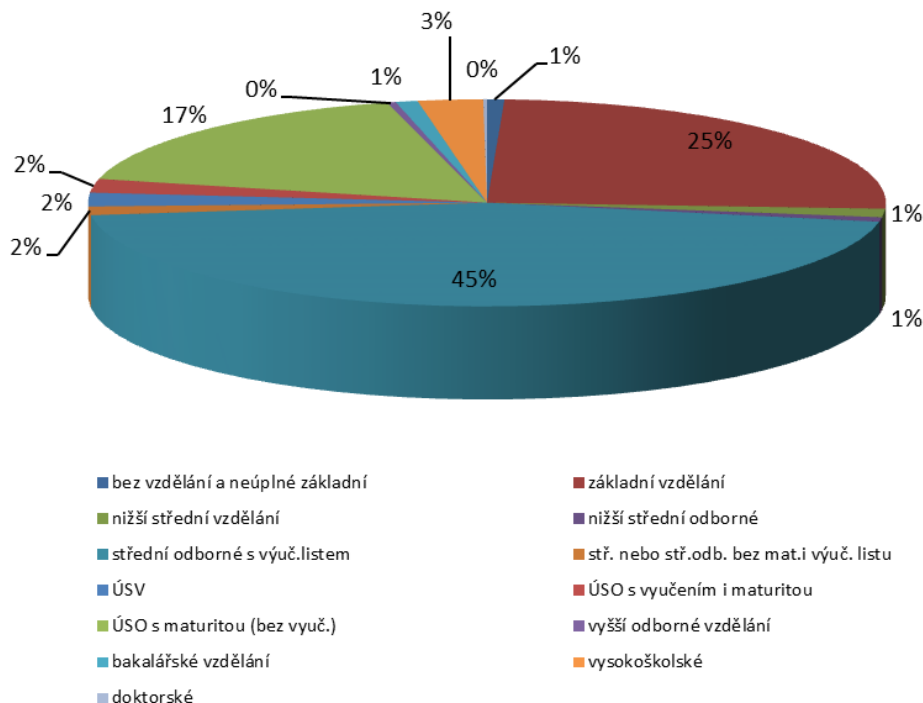
K 31. 12. 2013 bylo na kontaktních pracovištích Úřadu práce ČR v Plzeňském kraji evidováno celkem 2 575 volných pracovních míst, což je o 113 méně než v minulém měsíci, ale o 158 více než v prosinci předchozího roku. Na jedno volné pracovní místo připadá 10,0 uchazečů.

Ke konci prosince kontaktní pracoviště rovněž evidovala 157 volných pracovních míst pro osoby se zdravotním postižením, na jedno volné místo tak připadalo 20,6 uchazečů se ZP. Volných míst pro absolventy a mladistvé bylo evidováno 378 a na jedno místo tak připadá 4,4 absolventů.

Struktura volných pracovních míst podle vzdělání

stupeň vzdělání	stav k					
	31. 12. 2011		31. 12. 2012		31. 12. 2013	
	abs.	v %	abs.	v %	abs.	v %
bez vzdělání a neúplné základní	15	0,6	5	0,2	18	0,7
základní vzdělání	625	24,0	706	29,2	650	25,2
nižší střední vzdělání	8	0,3	7	0,3	34	1,3
nižší střední odborné	2	0,1	8	0,3	18	0,7
střední odborné s výuč.listem	1 303	50,1	1 045	43,2	1 161	45,1
stř. nebo stř.odb. bez mat. i výuč. listu	8	0,3	10	0,4	35	1,4
ÚSV	48	1,8	54	2,2	55	2,1
ÚSO s vyučením i maturitou	83	3,2	73	3,0	55	2,1
ÚSO s maturitou (bez vyuč.)	322	12,4	351	14,5	445	17,3
vyšší odborné vzdělání	15	0,6	13	0,5	9	0,3
bakalářské vzdělání	46	1,8	47	1,9	23	0,9
vysokoškolské	127	4,9	97	4,0	68	2,6
doktorské	1	0	1	0	4	0,2
celkem	2 603	100	2 417	100	2 575	100

Struktura volných míst podle požadavků na vzdělání v Plzeňském kraji k 31. 12. 2013



Z hlediska vzdělání bylo v Plzeňském kraji evidováno nejvíce volných pracovních míst pro uchazeče se středním odborným vzděláním (s výučním listem) (45,1 % VPM), základním vzděláním (25,2 % VPM) a ÚSO s maturitou (17,3 %), naopak nejméně míst měly úřady práce pro uchazeče bez vzdělání, s nižším středním odborným, středním nebo středním odborným (bez maturity i výučního listu) vzděláním. Dále pro uchazeče s doktorským a vyšším odborným vzděláním.

Poptávka po pracovní síle byla ke konci roku 2013 v důsledku ekonomické krize stále velice nízká. Nejvíce zaměstnavatelé v našem regionu hledají elektrotechniky, kuchaře, montážní dělníky, obchodní zástupce, prodavače, programátory, řídicí pracovníky, řidiče, seřizovače a obsluhu strojů, specialisty v oblasti průmyslového inženýrství, strojírenské techniky, svářeče, zámečníky a zedníky.

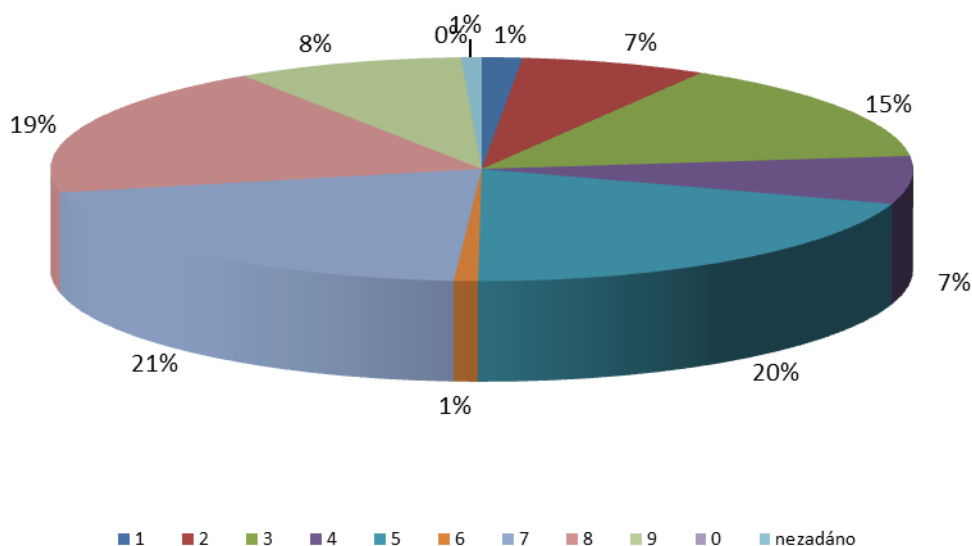
V současné situaci, kdy se na trhu práce projevují důsledky ekonomického útlumu, zaznamenáváme výrazný převis nabídky pracovní síly nad její poptávkou. V důsledku toho zaměstnavatelé snáze nalézají nové pracovníky na volná místa. K 31. 12. 2013 jsme v Plzeňském kraji evidovali 25 709 nezaměstnaných osob, ale jen 2 575 volných pracovních míst, na jedno pracovní místo tak připadá 10,0 nezaměstnaných. Pro srovnání, v době ekonomického růstu jsme ke konci května 2008 evidovali 12 460 nezaměstnaných a 14 921 volných míst, na jedno místo tak připadalo 0,8 nezaměstnaných. I přes výše uvedené skutečnosti registrujeme několik profesí, kde se nedaří volná místa obsazovat dlouhodobě. Klasickým příkladem jsou např. zdravotní sestry, obchodní zástupci či zedníci. Hlavním důvodem těžké obsaditelnosti těchto míst jsou především vysoké nároky zaměstnavatelů, náročnost dané práce a zároveň nedostatečná odměna za takovou práci.

Velký nedostatek volných míst zaznamenáváme rovněž pro osoby se zdravotním postižením, pro absolventy středních a vysokých škol, kteří nemají praxi. Minimum je také pracovních příležitostí na zkrácený úvazek.

Struktura volných míst podle klasifikace zaměstnání CZ - ISCO

CZ-ISCO	stav k					
	31. 12. 2011		31. 12. 2012		31. 12. 2013	
	abs.	v %	abs.	v %	abs.	v %
1 – Zákonodárci a řídící pracovníci	31	1,2	44	1,8	39	1,5
2 – Specialisté	228	8,8	205	8,5	180	7,0
3 – Techničtí a odborní pracovníci	357	13,7	337	13,9	377	14,6
4 – Úředníci	114	4,4	94	3,9	178	6,9
5 – Pracovníci ve službách a prodeji	421	16,2	472	19,5	517	20,1
6 – Kvalifikovaní pracovníci v zemědělství, lesnictví a rybářství	24	0,9	31	1,3	23	0,9
7 – Řemeslníci a opraváři	557	21,4	604	25,0	530	20,6
8 – Obsluha strojů a zařízení, montéři	680	26,1	321	13,3	491	19,1
9 – Pomocní a nekvalifikovaní pracovníci	191	7,3	257	10,6	220	8,5
0 – Zaměstnanci v ozbrojených silách	-	x	-	x	-	x
neuvedeno	-	x	52	2,2	20	0,8
celkem	2 603	100	2 417	100	2 575	100

Struktura volných pracovních míst podle CZ - ISCO v Plzeňském kraji k 31. 12. 2013



V posledních letech stále silněji pociťujeme nedostatek uchazečů v oblasti technických profesí. Malý zájem o studium technických oborů a nedostatek jak vyučených, tak středoškoláků technických profesí je intenzivně prezentován téměř při každém jednání se zaměstnavateli na různých seminářích a jednáních se zástupci firem i zástupci samosprávy.

2. NEZAMĚSTNANOST

2.1 Vývoj nezaměstnanosti

K 31. 12. 2013 bylo v Plzeňském kraji evidováno celkem 25 709 uchazečů o zaměstnání, což je o 1 413 více než v minulém měsíci a o 1 985 více než ve stejném období loňského roku. Z tohoto počtu bylo 25 008 uchazečů dosažitelných, tedy takových, kteří mohli okamžitě nastoupit do zaměstnání. V porovnání s minulým měsícem bylo dosažitelných uchazečů o 1 599 více a v porovnání se stejným obdobím loňského roku došlo k nárůstu o 1 798 osob.

Během prosince 2013 bylo v Plzeňském kraji nově zaevidováno 2 982 uchazečů, což je o 520 více než v minulém měsíci, ale o 48 méně než v prosinci 2012.

Vyřazeno bylo 1 569 uchazečů, tedy o 779 méně než minulý měsíc, ale o 434 více než ve stejném období roku 2012. Do nového zaměstnání během sledovaného období nastoupilo 686 osob, což je o 255 méně než v minulém měsíci, ale o 91 více než ve stejném období loňského roku. Bez umístění bylo vyřazeno 883 uchazečů.

K 31. 12. 2013 bylo v Plzeňském kraji v evidencích kontaktních pracovišť Úřadu práce ČR celkem 13 057 žen, tedy 50,8 % všech nezaměstnaných. Zároveň bylo v evidenci 3 240 osob se zdravotním postižením, tedy 12,6 % všech nezaměstnaných.

Ke konci prosince bylo v evidencích registrováno 1 668 absolventů a mladistvých, což je o 62 méně než minulý měsíc a o 8 méně než v prosinci minulého roku. Na celkovém počtu nezaměstnaných se tak podílejí 6,5 %. V minulém měsíci tento podíl činil 7,1 % a v prosinci loňského roku podíl absolventů a mladistvých činil rovněž 7,1 %.

Podporu v nezaměstnanosti pobíralo v prosinci celkem 5 940 uchazečů o zaměstnání, tedy 23,1 % všech nezaměstnaných.

Na základě dohody s Českým statistickým úřadem Ministerstvo práce a sociálních věcí počínaje lednem 2013 přechází na nový ukazatel registrované nezaměstnanosti v ČR s názvem Podíl nezaměstnaných osob, který vyjadřuje podíl dosažitelných uchazečů o zaměstnání ve věku 15 – 64 let ze všech obyvatel ve stejném věku.

Podíl nezaměstnaných osob činil v Plzeňském kraji v prosinci 6,4 %. V porovnání s minulým měsícem zaznamenáváme nárůst o 0,4 % a v meziročním srovnání došlo k nárůstu o 0,5 %. Nejnižší podíl nezaměstnaných vykazují okresy Plzeň – jih (5,5 %) a Rokycany (5,5 %), naopak nejvyšší podíl nezaměstnaných registrujeme v okrese Tachov (8,5 %). Podíl nezaměstnaných žen činil 6,6 % a mužů 6,3 %.

Hromadné propouštění

Během roku 2013 jsme od zaměstnavatelů obdrželi celou řadu záměrů hromadného propouštění.

Záměr hromadného propouštění nahlásila v lednu 2013 společnost Panasonic AVC Networks Czech, s.r.o., která k 30. 4. 2013 propustila 125 svých zaměstnanců.

Oznámení k přistoupení hromadného propouštění jsme, rovněž v lednu 2013, obdrželi od společnosti ČEZ Zákaznické služby, která ke konci dubna 2013 propustila 36 zaměstnanců.

Další záměr hromadného propouštění jsme obdrželi od společnosti Eurogate Warehousing & Distribution Czech s.r.o., kterou na konci dubna opustilo 49 zaměstnanců.

Záměr hromadného propouštění jsme také obdrželi od firmy Nežárka, která propustila 23 svých zaměstnanců a to rovněž na konci dubna 2013.

V květnu 2013 nahlásila záměr hromadného propouštění Lesní společnost Železná Ruda a.s., která propustila 15 svých zaměstnanců.

Další záměr hromadného propouštění nahlásila v září společnost Trolli Bohemia s.r.o., která v důsledku zavření celého závodu propustila ke konci roku všech 154 zaměstnanců.

Poslední záměr hromadného propouštění v roce 2013 nahlásila v prosinci společnost Apex City Casino z Plzně, která propouští 19 svých zaměstnanců.

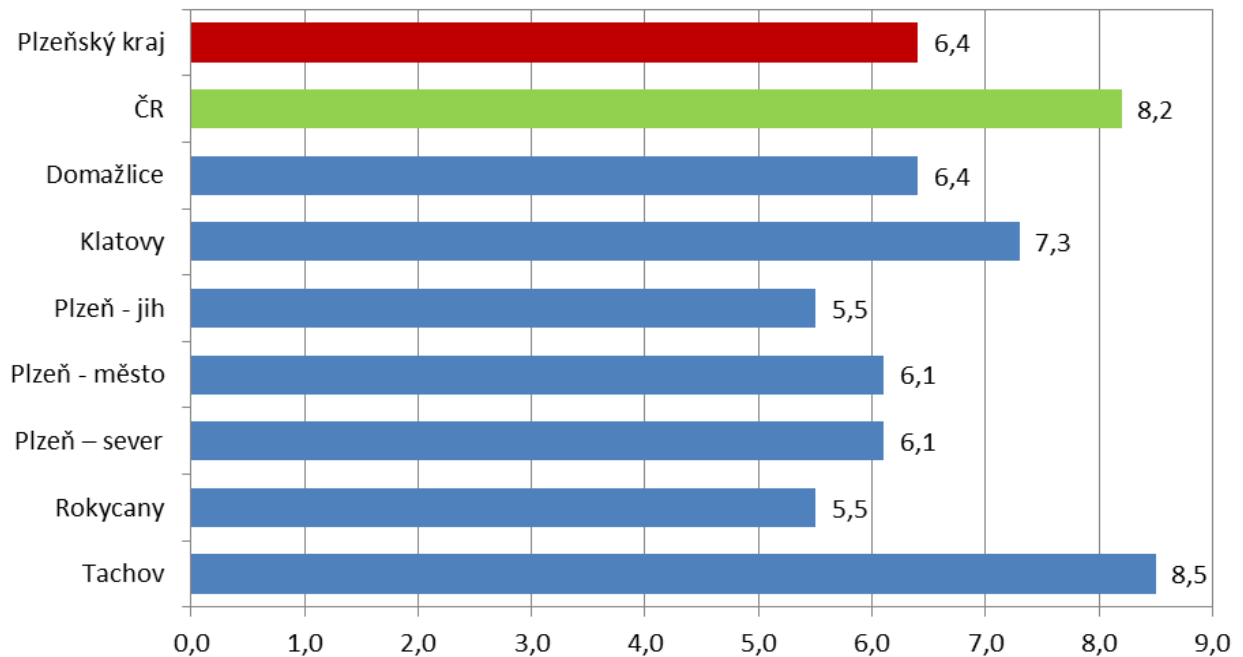
Základní údaje o nezaměstnanosti v Plzeňském kraji

Období	Uchazeči o zaměstnání					volná místa	podíl nezam (%)
	celkem	ženy	pobírající podporu	nově hlášení	vyřazení		
Leden 11	28 003	13 159	10 071	3 792	3 056	2 045	6,8
Červen 11	22 099	11 564	5 394	2 495	2 890	2 242	5,4
Prosinec 11	23 308	11 710	6 311	4 103	2 064	2 603	5,7
Leden 12	24 457	11 919	5 876	4 026	2 877	2 479	6,1
Červen 12	20 156	10 781	4 297	1 606	1 874	2 954	5,0
Červenec 12	20 701	11 313	4 390	2 286	1 741	2 956	5,2
Prosinec 12	23 724	12 023	5 081	3 030	1 135	2 417	5,9
Leden 13	26 271	12 597	7 269	4 764	2 217	2 541	6,6
Únor 13	26 531	12 695	7 731	2 431	2 171	2 376	6,7
Březen 13	25 992	12 703	6 956	2 408	2 947	2 645	6,5
Duben 13	24 724	12 400	6 287	2 379	3 647	2 702	6,2
Květen 13	24 138	12 363	5 889	2 288	2 874	2 930	6,1
Červen 13	23 580	12 285	5 640	1 948	2 506	2 914	5,9
Červenec 13	24 011	12 768	5 695	2 546	2 115	3 121	6,0
Srpen 13	24 203	12 991	5 825	2 208	2 016	3 238	6,1
Září 13	24 451	12 995	5 325	3 385	3 137	3 189	6,1
Říjen 13	24 182	12 835	5 339	2 331	2 600	2 860	6,0
Listopad 13	24 296	12 813	5 463	2 462	2 348	2 688	6,0
Prosinec 13	25 709	13 057	5 940	2 982	1 569	2 575	6,4

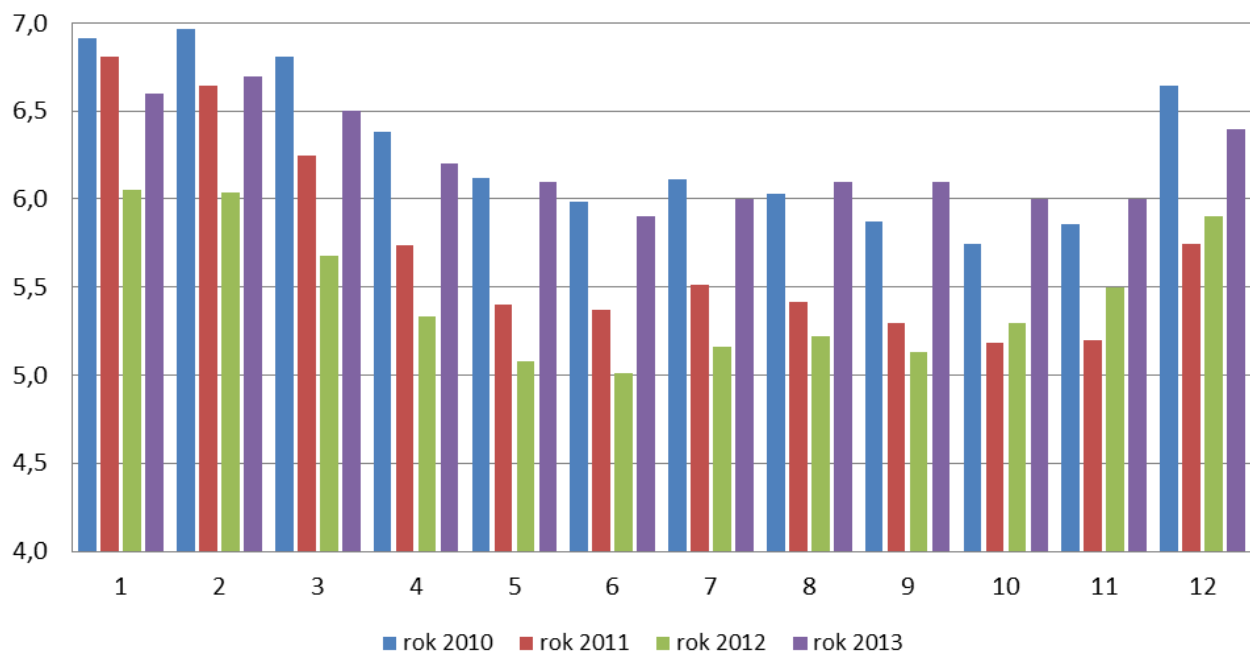
Počty uchazečů a podíly nezaměstnaných v jednotlivých okresech Plzeňského kraje a v ČR

Region	Prosinec 2013			
	počet uchazečů		podíl nezam. osob (%)	změna proti minulému měsíci (%)
	celkem	z toho dosažitelných		
Plzeňský kraj	25 709	25 008	6,4	+0,4
ČR	596 833	583 081	8,2	+0,5
Domažlice	2 705	2 660	6,4	+0,3
Klatovy	4 305	4 247	7,3	+0,9
Plzeň – jih	2 395	2 333	5,5	+0,3
Plzeň – město	7 984	7 603	6,1	+0,1
Plzeň – sever	3 222	3 189	6,1	+0,4
Rokycany	1 888	1 787	5,5	+0,4
Tachov	3 210	3 189	8,5	+0,8

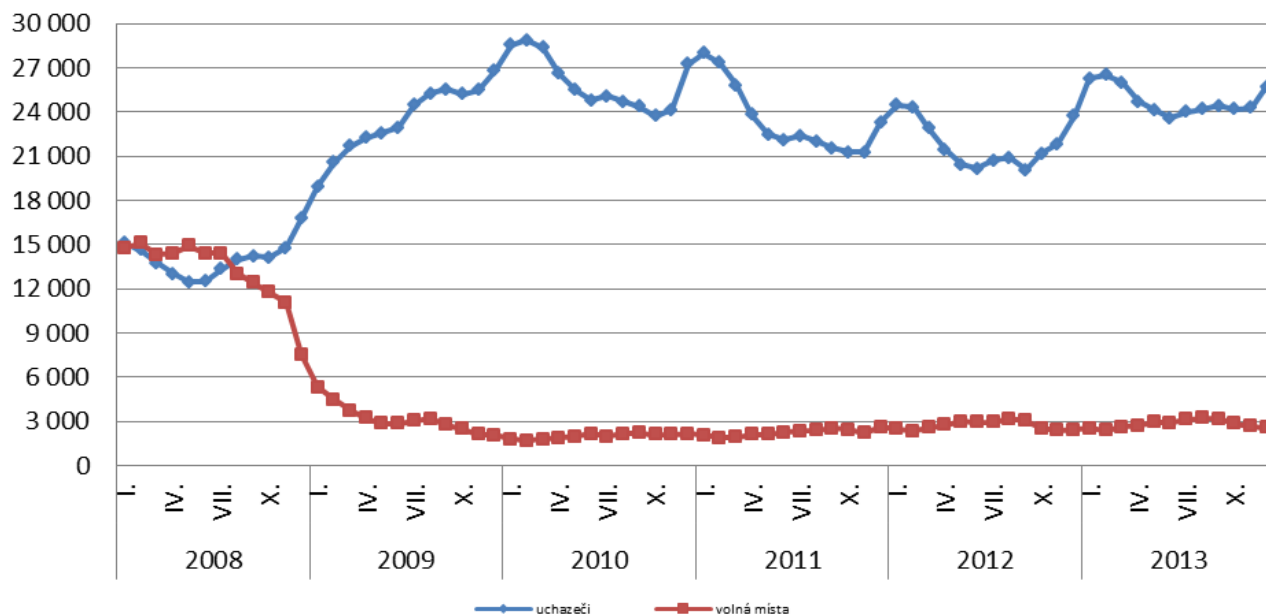
Podíl nezaměstnaných osob v okresech Plzeňského kraje a v ČR k 31. 12. 2013 (%)



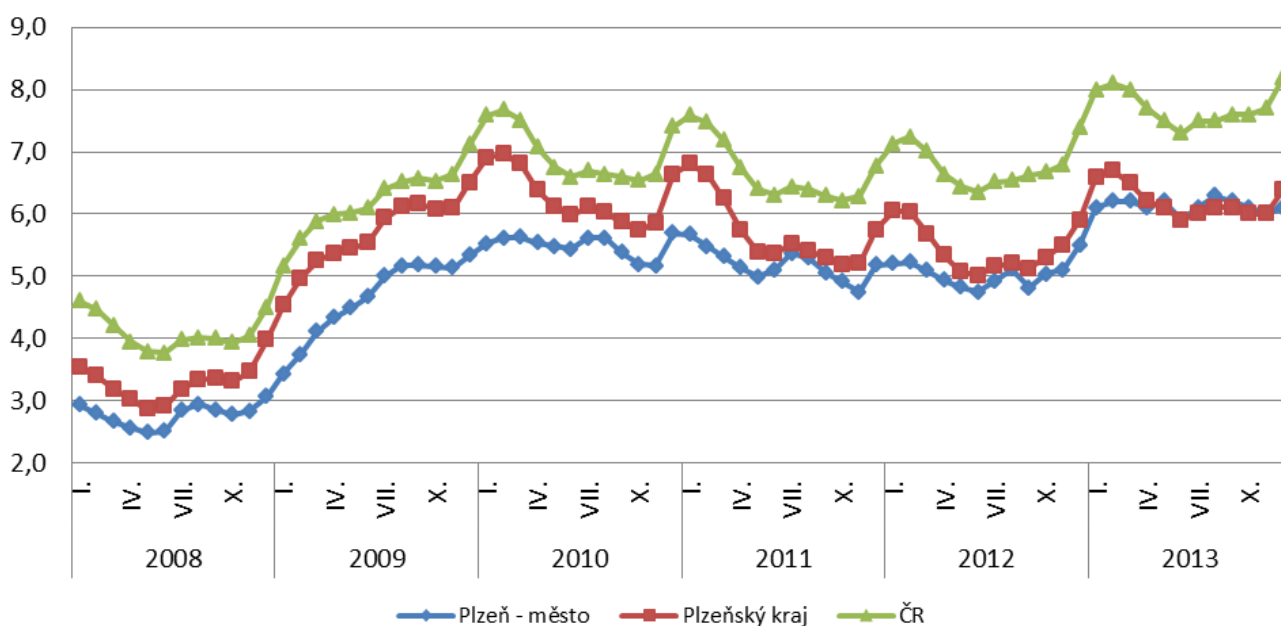
Vývoj podílu nezaměstnaných v Plzeňském kraji v letech 2009 - 2013 (%)



Vývoj počtu uchazečů a volných pracovních míst v Plzeňském kraji v letech 2008 - 2013



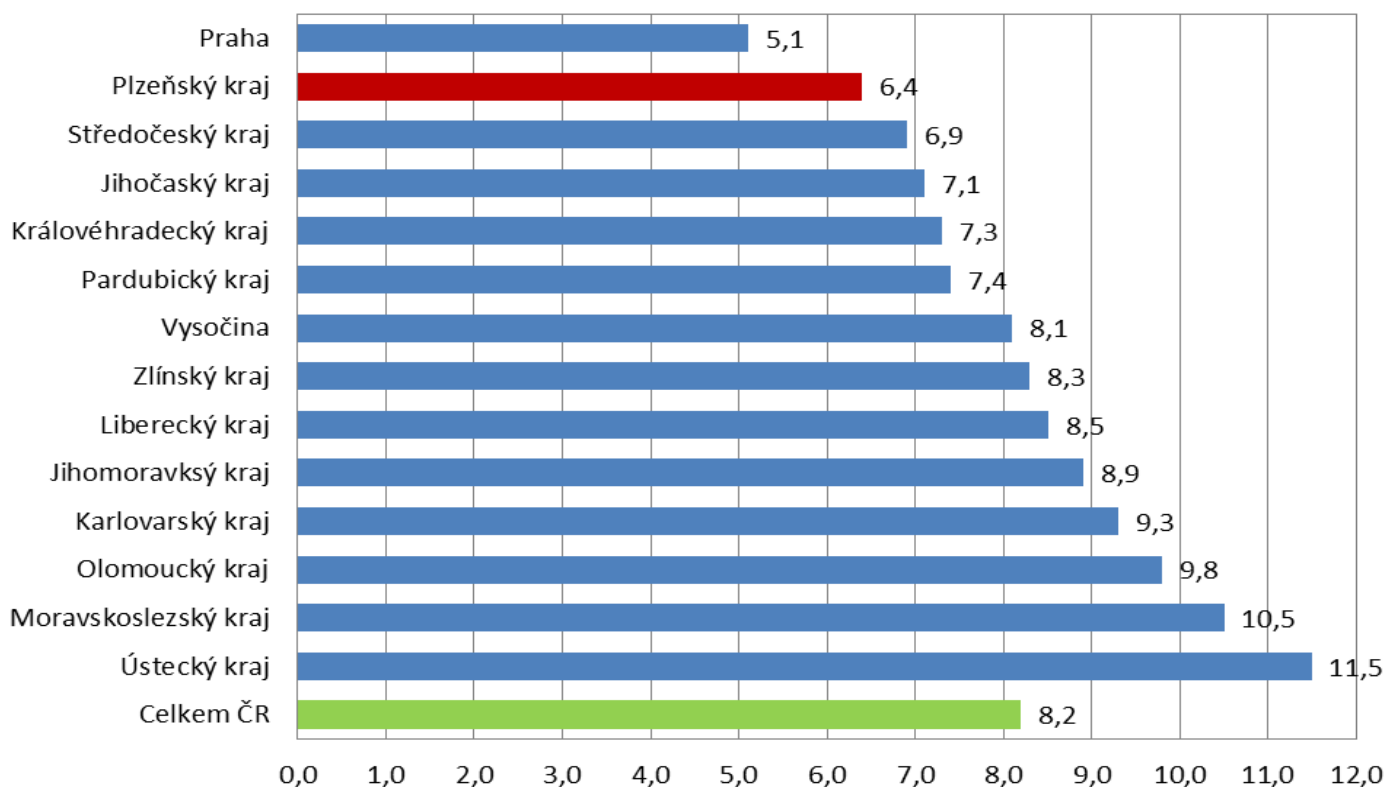
Vývoj podílu nezaměstnaných osob v okrese Plzeň - město, Plzeňském kraji a ČR v letech 2008 - 2013 (%)



Podíl nezaměstnaných v jednotlivých krajích ČR k 31. 12. 2013

kraj	podíl nezaměstnaných (%)	změna proti minulému měsíci (%)
Praha	5,1	0,0
Plzeňský kraj	6,4	+0,4
Středočeský kraj	6,9	+0,3
Jihočeský kraj	7,1	+0,7
Královéhradecký kraj	7,3	+0,5
Pardubický kraj	7,4	+0,7
Vysočina	8,1	+1,0
Zlínský kraj	8,3	+0,6
Liberecký kraj	8,5	+0,4
Jihomoravský kraj	8,9	+0,6
Karlovarský kraj	9,3	+0,3
Olomoucký kraj	9,8	+0,8
Moravskoslezský kraj	10,5	+0,6
Ústecký kraj	11,5	+0,3
Celkem ČR	8,2	+0,5

Podíl nezaměstnaných osob v jednotlivých krajích ČR k 31. 12. 2013 (%)

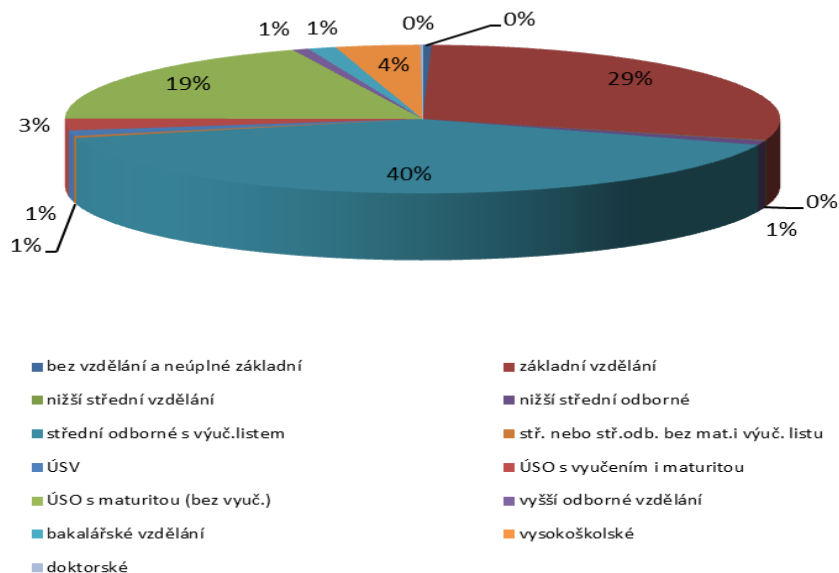


2.2 Struktura uchazečů o zaměstnání

Vzdělanostní struktura uchazečů o zaměstnání

stupeň vzdělání	stav k					
	31. 12. 2011		31. 12. 2012		31. 12. 2013	
	abs.	v %	abs.	v %	abs.	v %
bez vzdělání a neúplné základní	155	0,7	105	0,4	103	0,4
základní vzdělání	6 794	29,1	6 803	28,7	7 506	29,2
nižší střední vzdělání	20	0,1	21	0,1	24	0,1
nižší střední odborné	501	2,1	295	1,2	253	1,0
střední odborné s vyuč.listem	9 046	38,8	9 711	40,9	10 340	40,2
stř. nebo stř.odb. bez mat. i vyuč. listu	173	0,7	106	0,4	106	0,4
ÚSV	539	2,3	352	1,5	314	1,2
ÚSO s vyučením i maturitou	1 003	4,3	729	3,1	663	2,6
ÚSO s maturitou (bez vyuč.)	3 717	15,9	4 205	17,7	4 872	19,0
vyšší odborné vzdělání	139	0,6	160	0,7	190	0,7
bakalářské vzdělání	317	1,4	283	1,2	324	1,3
vysokoškolské	874	3,7	934	3,9	986	3,8
doktorské	30	0,1	20	0,1	28	0,1
celkem	23 308	100	23 724	100	25 709	100

Vzdělanostní struktura uchazečů o zaměstnání v Plzeňském kraji k 31. 12. 2013

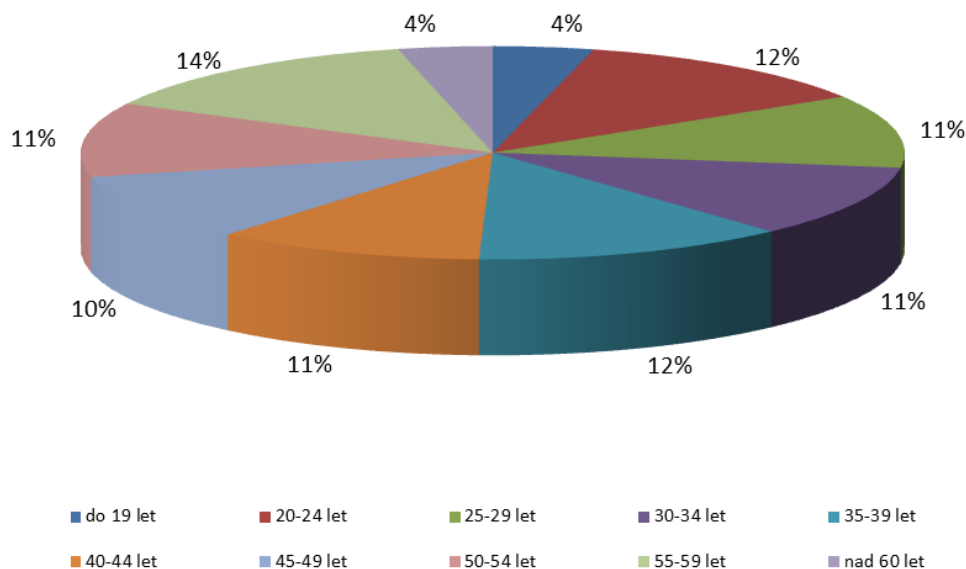


Největší podíl na vzdělanostní struktuře ke konci roku 2013 tvořili uchazeči se středním odborným vzděláním (40,2 %), základním vzděláním (29,2 %) a úplným středním odborným vzděláním s maturitou (19,0 %).

Věková struktura uchazečů o zaměstnání

věk	stav k					
	31. 12. 2011		31. 12. 2012		31. 12. 2013	
	abs.	v %	abs.	v %	abs.	v %
do 19 let	1 176	5,0	1 176	5,0	1 016	4,0
20-24 let	3 025	13,0	3 093	13,0	3 146	12,2
25-29 let	2 534	10,9	2 565	10,8	2 848	11,1
30-34 let	2 661	11,4	2 533	10,7	2 814	10,9
35-39 let	2 916	12,5	2 935	12,4	3 167	12,3
40-44 let	2 271	9,7	2 415	10,2	2 716	10,6
45-49 let	2 531	10,9	2 536	10,7	2 631	10,2
50-54 let	2 813	12,1	2 695	11,4	2 896	11,3
55-59 let	2 969	12,7	3 155	13,3	3 523	13,7
nad 60 let	412	1,8	621	2,6	952	3,7
celkem	23 308	100	23 724	100	25 709	100

Věková struktura uchazečů o zaměstnání v Plzeňském kraji k 31. 12. 2013

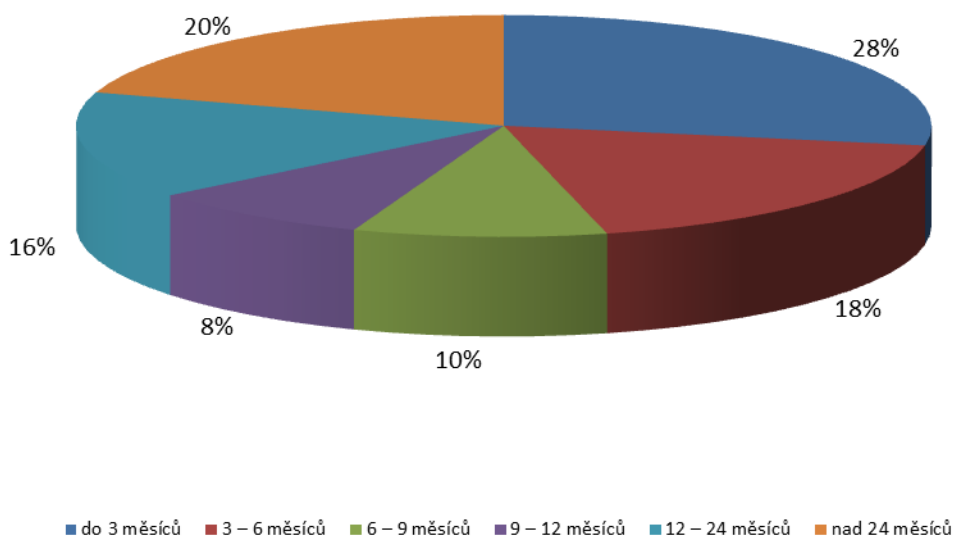


Ve věkové struktuře tvořili ke konci roku 2013 největší skupinu uchazeči z věkové kategorie 55 – 59 let (13,7 %). Druhou největší skupinu tvořili uchazeči ve věku 35 – 39 let (12,3 %). Třetí nejpočetnější skupino pak byly uchazeči ve věku 20 – 24 let (12,2 %). V roce 2013 došlo ke zvýšení průměrného věku uchazečů a to o 0,8 roku na 39,7 let.

Délka evidence

délka evidence	stav k					
	31. 12. 2011		31. 12. 2012		31. 12. 2013	
	abs.	v %	abs.	v %	abs.	v %
do 3 měsíců	7 942	34,1	7 971	33,6	7 160	27,9
3 – 6 měsíců	4 089	17,5	4 365	18,4	4 698	18,3
6 – 9 měsíců	2 149	9,2	2 143	9,0	2 456	9,6
9 – 12 měsíců	1 456	6,2	1 661	7,0	2 194	8,5
12 – 24 měsíců	3 415	14,7	3 108	13,1	4 026	15,7
nad 24 měsíců	4 257	18,3	4 476	18,9	5 175	20,1
celkem	23 308	100	23 724	100	25 709	100

Struktura uchazečů podle délky evidence v Plzeňském kraji k 31. 12. 2013

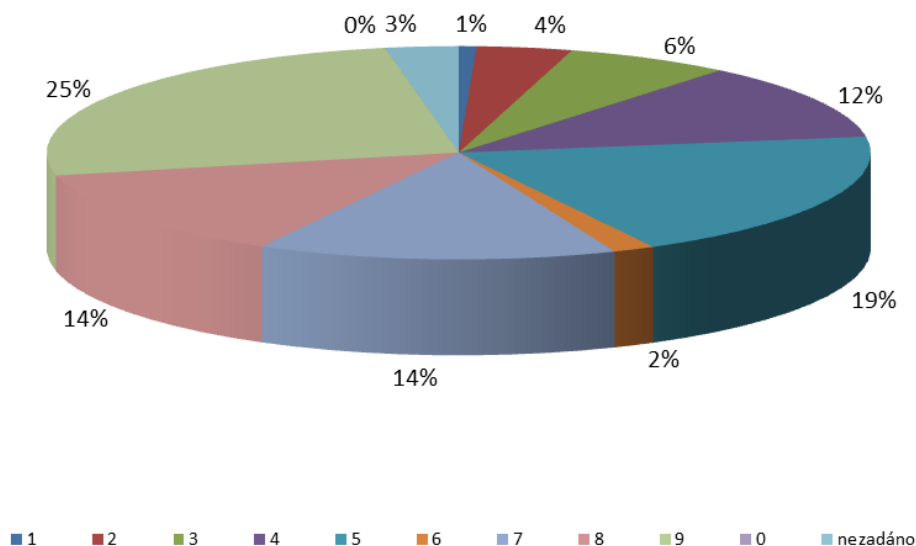


Podle délky evidence tvořili největší skupinu uchazeči, kteří byli v evidenci dobu kratší než 3 měsíce (27,9 %), druhou nejpočetnější skupinu pak tvořili uchazeči pobývající v evidenci déle než 24 měsíců (20,1 %).

Struktura uchazečů o zaměstnání podle klasifikace zam. CZ - ISCO

CZ-ISCO	stav k					
	31. 12. 2011		31. 12. 2012		31. 12. 2013	
	abs.	v %	abs.	v %	abs.	v %
1 – Zákonodárci a řídící pracovníci	212	0,9	129	0,5	180	0,7
2 – Specialisté	876	3,8	800	3,4	962	3,7
3 – Techničtí a odborní pracovníci	1 769	7,6	1 101	4,6	1 675	6,5
4 – Úředníci	2 548	10,9	2 378	10,0	2 995	11,6
5 – Pracovníci ve službách a prodeji	4 003	17,2	3 919	16,5	5 034	19,6
6 – Kvalifikovaní pracovníci v zemědělství, lesnictví a rybářství	339	1,5	351	1,5	423	1,6
7 – Řemeslníci a opraváři	2 878	12,3	2 641	11,1	3 619	14,1
8 – Obsluha strojů a zařízení, montéři	2 349	10,1	2 569	10,8	3 505	13,6
9 – Pomocní a nekvalifikovaní pracovníci	6 285	27,0	4 998	21,1	6 578	25,6
0 – Zaměstnanci v ozbrojených silách	4	0	8	0	2	0
nezadáno	2 045	8,8	4 830	20,4	736	2,9
celkem	23 308	100	23 724	100	25 709	100

Struktura uchazečů podle klasifikace zaměstnání CZ - ISCO v Plzeňském kraji k 31. 12. 2013

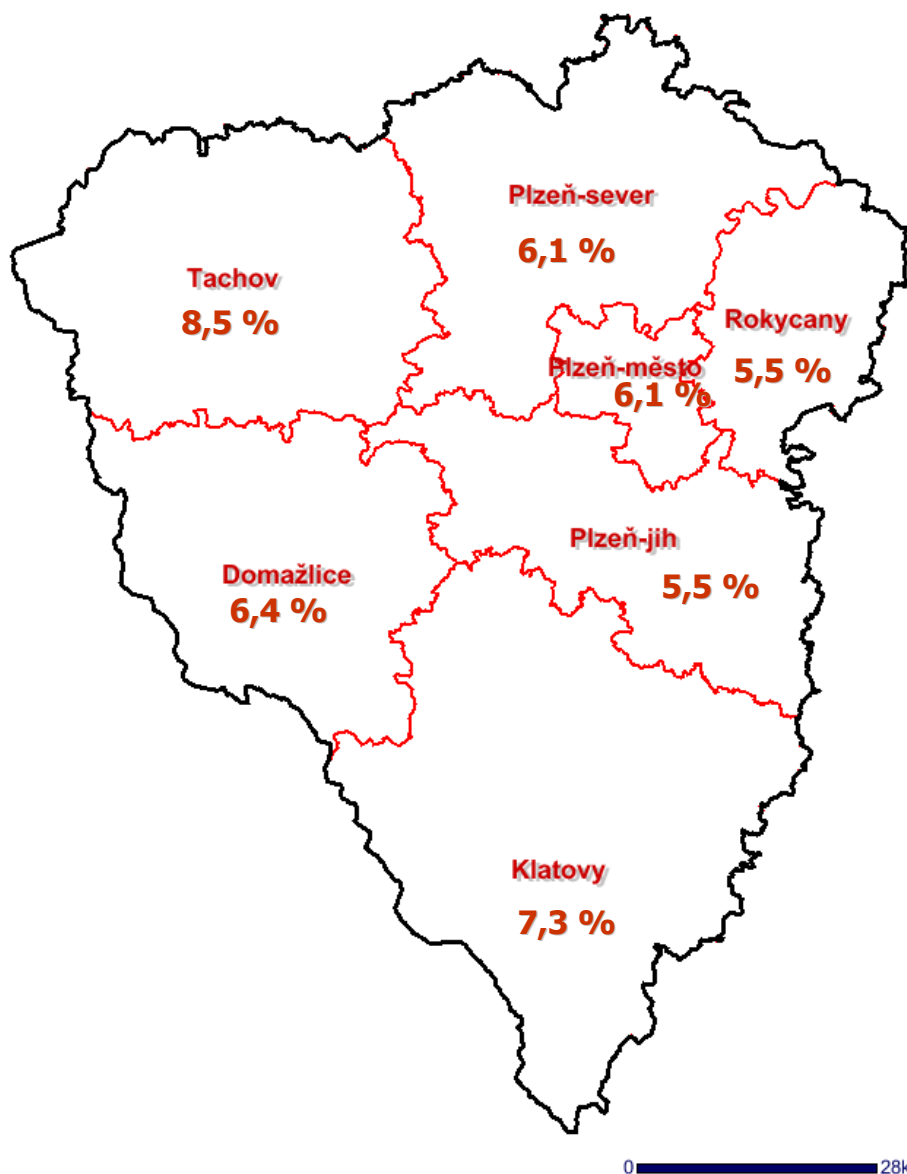


Největší podíl na celkovém počtu uchazečů tvořili i v roce 2013 pomocní a nekvalifikovaní pracovníci (25,6 %). Druhou největší skupinu představují provozní ve službách a prodeji (19,6 %). Třetí nejpočetnější skupinu pak tvořili uchazeči zařazení do kategorie řemeslníci a opraváři (14,1 %).

2.3 Územní rozložení registrované nezaměstnanosti v kraji

Charakteristika okresů k 31. 12. 2013

okres	počet obyvatel (15 – 64 let)	počet uchazečů		podíl nezam. osob (%)	meziroční změna (%)
		celkem	z toho dosažitelných		
Domažlice	41 338	2 705	2 660	6,4	+0,3
Klatovy	58 338	4 305	4 247	7,3	+0,6
Plzeň – jih	42 229	2 395	2 333	5,5	+0,9
Plzeň – město	123 480	7 984	7 603	6,1	+0,6
Plzeň – sever	52 318	3 222	3 189	6,1	+0,5
Rokycany	32 165	1 888	1 787	5,5	+0,6
Tachov	37 215	3 210	3 189	8,5	-0,4



Zdroj: Portál Plzeňského kraje a MPSV

Okres Domažlice

Okres Domažlice patří svou polohou mezi pohraniční okresy Plzeňského kraje. Západní a jihozápadní částí sousedí asi v délce 75 km se SRN, na severu s okresem Tachov, na severovýchodě s okresem Plzeň-jih, na východě a na jihu s okresem Klatovy. Rozloha okresu Domažlice (1 123 km²) představuje 14,9 % plochy Plzeňského kraje.

Okres Domažlice je okresem průmyslově zemědělským. Průmyslové podniky jsou soustředěny hlavně v Domažlicích, ve Kdyni a v Klenčí pod Čerchovem. Zemědělská půda zaujímá cca 60 234 ha (54% rozlohy okresu).

Okres Klatovy

Klatovský okres patří mezi příhraniční okresy České republiky. Na severu a západě hraničí s okresy Plzeňského kraje (Plzeň-jih a Domažlice), na východě s okresy Jihočeského kraje (Strakonice a Prachatice) a na jihu tvoří hranici okresu v délce asi 70 km státní hranice se SRN. Rozloha okresu Klatovy činí 1 946 km², Klatovský okres je tak největším okresem Plzeňského kraje, z celkové rozlohy kraje zaujímá 25,7 %.

Okres Klatovy je průmyslově zemědělský. Průmysl okresu se soustřeďuje do tří středisek Klatovy, Sušice a Horažďovice. V zemědělství je obhospodařováno cca 90 013 ha zemědělské půdy, tj. 46,3% z celkové výměry okresu.

Okres Plzeň – jih

Okres Plzeň-jih leží v jihozápadní části Plzeňského kraje. Hraničí se všemi ostatními okresy kraje a částečně s krajem Jihočeským a Středočeským. Okres se rozkládá na ploše 990 km², tj. 13,1% rozlohy kraje. Na severu okresu se projevují těsné vazby s městem Plzeň, nejsevernější část patří přímo k plzeňské aglomeraci. S rostoucími vzdálenostmi vliv Plzně na přilehlá území klesá.

Zásoby nerostných surovin, které představují potenciál pro rozvoj zpracovatelského průmyslu, se v okrese Plzeň-jih využívají zejména pro průmysl stavebních hmot zastoupený především firmou Lasselsberger a.s.

V zemědělství Plzeňského kraje hraje okres Plzeň-jih významnou roli. Hospodaří se zde na 59 473 ha zemědělské půdy (60,1 % rozlohy kraje).

Okres Plzeň – město

Okres Plzeň-město je nejmenším, ale zároveň nejlidnatějším okresem Plzeňského kraje. V roce 2012 zde žilo 185 163 obyvatel na celkové rozloze 261 km². Okres Plzeň - město leží zhruba uprostřed Plzeňského kraje a sousedí na západě a severu s okresem Plzeň-sever, na jihu a jihovýchodě s okresem Plzeň-jih a na východě s okresem Rokycany. Již od svého vzniku v roce 1295 je město Plzeň důležitým obchodním střediskem na významné křižovatce cest do Norimberku a Řezna.

Jedním z nejvýznamnějších a nejrozvinutějších odvětví okresu Plzeň-město je průmysl, a to jak strojírenský, tak i potravinářský. Strojírenský průmysl tvoří zejména Škoda Transportation a.s. K významným potravinářským podnikům v okrese patří Plzeňský Prazdroj a.s. (největší vývozce piva), Stock Plzeň a.s. (tradiční výrobce lihovin) a Bohemia Sekt a.s. ve Starém Plzenci (významný producent vín).

Atraktivitu Plzně a jejího okolí pro zahraniční investory dokazuje podíl zahraničních investic v okrese Plzeň-město. Nejvýznamnějším investorem v okrese je japonský závod Panasonic AVC Networks Czech s.r.o. na výrobu televizorů. K dalším významným zahraničním firmám patří YAZAKI WIRING TECHNOLOGIES CZECH s.r.o. na výrobu komponentů pro automobily, Borgers CS s.r.o. s výrobou plastových výrobků a další.

Zemědělství nemá v Plzni a přilehlém okolí výrazné postavení.

Okres Plzeň – sever

Okres Plzeň-sever leží v severovýchodní části Plzeňského kraje. V rámci kraje sousedí s okresy Plzeň-město a Plzeň-jih (na jihu), Rokycany (na východě) a Tachov (na západě). Severovýchodní část okresu hraničí se Středočeským krajem, okresem Rakovník. Na severu má krátkou hranici s Ústeckým krajem, okresem Louny. Severozápadní část okresu tvoří hranici s Karlovarským krajem, okresem Karlovy Vary a Cheb. Rozloha okresu Plzeň-sever činí 1 287 km². Rozloha okresu zaujímá 17,0 % z celkové rozlohy kraje.

Mezi významná průmyslová odvětví okresu patří výroba keramiky. Část zaniklých Západočeských keramických závodů převzal Lasselsberger, technickou a žáruvzdornou keramiku vyrábějí také firmy VUK nebo HOB Cer Tec. Při novém úseku dálnice D5 u Nýřan vznikly firmy zabývající se výrobou elektrotechnických a elektronických zařízení DIOSS nebo ZIEGLER Automobiltechnik. V Heřmanově Huti sídlí sklárny, které vyrábí užitkové a nápojové sklo. Na výrobu kyseliny citronové se specializuje podnik OMGD v Kaznějově.

V zemědělství je obhospodařováno 65 386 ha zemědělské půdy, tj. 50,8% z celkové výměry okresu.

Okres Rokycany

Okres Rokycany leží ve východní části Plzeňského kraje a sousedí s okresy Plzeň-sever, Plzeň-jih a Plzeň-město. Svým počtem obyvatel je nejmenší nejen v kraji, ale po okrese Jeseník i v České republice. Rozkládá se na ploše 575 km² a k 31. 12. 2011 v něm trvale žilo 47 248 obyvatel.

Charakter okresu je průmyslově zemědělský. K zemědělské výrobě bylo využíváno celkem 26 795 ha zemědělské půdy (46,6 % rozlohy okresu).

Rokycansko v minulosti patřilo k oblastem s rozvinutou železářskou výrobou. Jejími středisky byly Rokycany, Strašice, Holoubkov, Zbiroh, Dobřív a Hrádek. V současné době se hutnictvím železných kovů zabývají Železářny Hrádek a Slévárna Strašice a hutnictvím neželezných kovů Kovohutě Rokycany. Autokomponenty jsou vyráběny v závodech Borgers, EuWeWexler a Bontaz, výrobky z gumy v závodě Hutchinson v Rokycanech. Při sjezdu z dálnice D5 je na okraji města Rokycan vybudován nový závod na výrobu nejširšího vlnitého papíru - Prowell.

Okres Tachov

Okres Tachov leží v západní části Plzeňského kraje a patří k příhraničním okresům České republiky. V rámci kraje sousedí na východě s okresem Plzeň-sever, na jihovýchodě s okresem Plzeň-jih a na jihu s okresem Domažlice. Severní část okresu sousedí s Karlovarským krajem, okresem Cheb. Západní část okresu tvoří hranici se SRN. Rozloha okresu Tachov činí 1 379 km², větší rozlohu v kraji má pouze okres Klatovy. Území okresu zaujímá 18,2 % celkové rozlohy kraje.

Průmyslová výroba je převážně soustředěna do čtyř největších měst. Na více než čtyřicetiletou tradici výroby plastů navázala firma Alfa Plastik Bruntál, která vlastní závod v Tachově. Firma se orientuje na výrobu plastových výlisků vstřikováním, plastových obalů a plastových dílů pro automobily. Výrobou hliněných nárazníků se zabývá firma Alutech Benteler Aluminium Systém CZ v průmyslové zóně Nová Hospoda v Boru u Tachova. K významným potravinářským provozům patří mlékárna EHERMANN ve Stříbře a pivovar Chodovar v Chodové Plané. V souvislosti s velkým zalesněním okresu se zde vyskytují různé dřevozpracující závody a pily.

V okrese Tachov je obhospodařováno cca 66 244 ha zemědělské půdy, tj. 48,1% z celkové výměry okresu.

3. CHARAKTERISTIKA PROBLÉMOVÝCH SKUPIN NA KRAJSKÉM TRHU PRÁCE A PROBLÉMOVÝCH REGIONŮ KRAJE

Charakteristika problémových skupin na trhu práce

Mladiství

K 31. 12. 2013 bylo v evidenci KrP v Plzni 228 mladistvých ve věku do 18 let. Tento počet je několik let zpátky přibližně stejný, nezaznamenali jsme žádné výrazné výkyvy. Většina těchto mladistvých z různých důvodů nedokončila studium na středním stupni vzdělání, někteří si nepodali přihlášku na střední školu po ukončení povinné školní docházky. Často tito mladiství začali neúspěšně studovat již na několika středních školách. Snahou bylo zejména motivovat mladistvé k návratu do školního vzdělávacího systému, aby nastoupili na trh práce jako kvalifikovaná síla. Uchazeči byli informováni o vhodných oborech a o postupu při podání přihlášky. U těchto registrovaných uchazečů o zaměstnání je mnohdy problémem nízký věk a s tím spojené omezení dle Zákoníku práce. Pokud uchazeč návrat do školy odmítl nebo nemohl z nějakého důvodu dále studovat, byly mu podány informace o možnosti rekvalifikace nebo o projektech ESF zaměřených na získání konkrétních znalostí a dovedností pro snazší uplatnění na trhu práce, o což někteří projeví zájem.

Absolventi

Počet absolventů škol v průběhu roku kolísá. Největší nárůst je opakovaně v podzimních měsících každého roku, kdy přichází do evidence čerství absolventi středních škol, nebo studenti kteří neuspěli při studiu především na vysokých školách. Poté dochází k postupnému poklesu, nejméně nezaměstnaných absolventů je v jarních měsících. K 31. 12. 2013 bylo v evidenci KrP v Plzni 1441 absolventů. Tento počet je

srovnatelný s rokem 2012. Nárůst byl zaznamenán u absolventů VŠ, a to zejména u humanitně zaměřených oborů. U absolventů středních škol došlo naopak k poklesu počtu evidovaných. Nejvíce evidovaných absolventů středních škol bylo v oborech gastronomie, služby a podnikání v oborech.

Zaměstnavatelé mnohdy nejsou ochotni zaměstnávat zájemce bez praxe. Při obsazování pracovních míst dávají přednost uchazečům s praxí, kteří se mohou ihned zapojit do požadovaných pracovních činností. Finanční náklady na zapracování u uchazečů s praxí bývají nižší než u absolventů bez praxe. S náklady na zapracování je spojena i mnohdy obava zaměstnavatelů s těhotenstvím žen a odchodem na mateřskou dovolenou. Zájem o podnikání ze strany absolventů je nadále nízký. Limitujícím faktorem je nedostatek financí a nedostatek zkušeností a dále praxe v daném oboru. Problém rovněž vznikl v nabídce volných pracovních míst od zaměstnavatelů, kteří nemají povinnost od roku 2011 nahlašovat volná pracovní místa Úřadům práce ČR.

Dlouhodobě nezaměstnaní

Problémovou skupinu tvoří dlouhodobě nezaměstnaní uchazeči o zaměstnání s různým stupněm dosaženého vzdělání a různé věkové kategorie. Někdy se může ještě přidat zdravotní postižení, neřešené psychické problémy nebo závislost na návykových látkách a v důsledku dochází i ke zvýšení agresivity. Se svou situací jsou smířeni, nechtějí žádné změny a většinou už ani žádné zaměstnání nehledají. Obtížně se s nimi komunikuje a těžko hledá uplatnění na trhu práce. Pokud se podaří najít těmto uchazečům zaměstnání, setrvávají v něm poměrně krátkou dobu a vracejí se opakovaně mezi uchazeče o zaměstnání. K 31. 12. 2013 jsme evidovali 9 201 takových uchazečů, meziročně tak došlo k nárůstu o 1 617 osob. Podíl dlouhodobě nezaměstnaných tak vzrostl o 3,8 % a ke konci roku 2013 činil 35,8 %.

Uchazeči nad 50 let věku

K problémovým skupinám se řadí rovněž uchazeči o zaměstnání starší 50 let věku. Tito uchazeči vnímají zpravidla vyšší věk jako hlavní handicap obtížného umístění na pracovním trhu. Často se u této skupiny přiřazují i další nevýhody, a to nedostatečná znalost cizích jazyků a menší znalost ovládání počítačové techniky. Velmi dobře spolupracují, mají zájem o častější návštěvy a mají reálné požadavky. Poptávka na trhu práce ale minimálně zohledňuje jejich pracovní zkušenosti a pracovní trh o ně nejeví zájem. Snahou je udržovat tuto skupinu aktivní, a proto je jim nabízena možnost zařazení do různých projektů. Ke konci roku 2013 jsme evidovali 7 371 osob starších 50 let. V meziročním srovnání tak došlo k nárůstu o 900 osob. Podíl těchto uchazečů činí 28,7 % a oproti stejnému období roku 2012 došlo k nárůstu o 1,4 %.

Osoby po mateřské a rodičovské dovolené

Jedná se především o ženy, pečující o dítě do 15 let věku a vracející se na trh práce po mateřské či rodičovské dovolené. Přestože ovládají cizí jazyky a jsou ochotny si doplnit své znalosti a dovednosti, hledají obtížně nové zaměstnání. Zaměstnavatelé si většinou myslí, že z důvodu péče o dítě budou chybět v zaměstnání a jejich práci budou muset zajišťovat jiní zaměstnanci. Problém je ale i na druhé straně, protože v mnoha případech ženy požadují zaměstnání na zkrácený úvazek. Těchto míst je stále nedostatek. Pracovní doba požadovaná zaměstnavateli není často v souladu s předškolními a školními zařízeními, problémy způsobuje rovněž nedostatečné dopravní spojení a požadovaná směnnost. Těchto osob ke konci roku 2013 registrujeme 1 917, došlo tedy k jejich nárůstu oproti předešlému roku a to o 2014. Jejich podíl na celkovém počtu nezaměstnaných vzrostl o 0,3 % a činil tak 7,5 %.

Osoby se ZP

Počet uchazečů se zdravotním postižením k 31. 12. 2013 činil 3 240 osob, v meziročním srovnání tak došlo k nárůstu o 124 osob. Pokud porovnáme podíl těchto uchazečů na celkovém počtu nezaměstnaných, došlo k poklesu o 0,5 %, tedy na hodnotu 12,6 %. Z výše uvedeného je patrné, že v době dopadů ekonomické krize nedochází k výraznému nárůstu nezaměstnanosti zdravotně postižených spoluobčanů. Přesto musíme konstatovat, že zájem o zaměstnávání osob se ZP je však stále malý.

Problémem uchazečů se zdravotním postižením je většinou zhoršený zdravotní stav, který jim neumožňuje zcela vykonávat pracovní činnost požadovanou zaměstnavatelem. Zaměstnavatelé pro ně nemají pracovní program, nejsou pro ně „ekonomicky výhodní“, považují je za problémové a obávají se jejich vysoké nemocnosti.

Počet volných míst pro tuto skupinu je jen velmi malý. Většina těchto uchazečů není schopna vykonávat práci na plný pracovní úvazek, zkrácené pracovní úvazky se vyskytují jen zřídka, poměrně velká část zaměstnavatelů často pracuje ve 2 – 3 směnném provozu. Ke konci prosince 2013 kontaktní pracoviště v Plzeňském kraji evidovala pouze 157 volných pracovních míst pro osoby se zdravotním postižením, na jedno volné místo tak připadlo 20,6 uchazečů se ZP.

Osoby bez kvalifikace nebo s nízkou kvalifikací (tedy uchazeči bez vzdělání nebo se základním vzděláním). Ke konci roku 2013 jsme v Plzeňském kraji evidovali 7 609 uchazečů bez vzdělání nebo se základním vzděláním. Meziročně došlo k nárůstu o 701 osob. Na celkové nezaměstnanosti se podílí 29,6 % (meziroční nárůst o 0,5 %).

Kromě těchto faktorů se na nezaměstnanosti významně podílí i špatná dopravní obslužnost, která přímo souvisí s problematikou regionální nezaměstnanosti. Nízká hustota obyvatelstva v některých oblastech pak brání vytvoření dopravní sítě, která by vyhovovala potřebám občanů a zároveň nebyla ztrátová. V těchto oblastech je pak následně nedostatek volných pracovních míst zejména proto, že noví zaměstnavatelé nemají zájem investovat v regionech s malým počtem pracovních sil a kde je naprosto nedostačující dopravní spojení mezi jednotlivými obcemi.

Charakteristika problémových regionů kraje k 31. 12. 2013

Okres Domažlice:

- ***Poběžovicko***

Mikroregion Poběžovicko je zemědělsko průmyslová oblast s vysokou mírou nezaměstnanosti a řídkým osídlením. V regionu bylo minimum průmyslu a většina obyvatel byla zaměstnána v zemědělství. Region se rozkládá při západní hranici v kopcovité oblasti, kde je i špatná dopravní obslužnost. Samotné město Poběžovice připravilo průmyslovou zónu pro podnikatele a firmy, ale tato zóna byla dlouho blokována špatnou dostupností pro kamionovou dopravu. Mezi nejvýznamnější zaměstnavatele patří Pozep, s.r.o., KEL – montážní technika, s.r.o. a Výchovný ústav, dětský domov se školou, ZŠ, SŠ a školní jídelna Hostouň.

- ***Horšovskotýnsko***

Tuto oblast je možno charakterizovat jako průmyslově zemědělskou. Dopravní obslužnost je vcelku dobrá pro východní část regionu a město Horšovský Týn. Ostatní oblasti regionu jsou obydleny řídce a tím je i dopravní obslužnost horší. Větší vzdálenost mezi jednotlivými místy regionu komplikuje dostupnost a ztěžuje dopravu do zaměstnání. Mezi

nejvýznamnější zaměstnavatele patří PeHToo, a.s., Gerresheimer Horšovský Týn, spol. s r.o., Karpem, a.s. a SOŠ a SOU Horšovský Týn.

Okres Klatovy:

- ***Kašperské Hory***

Jedná se o zemědělskou oblast, kde je dlouhodobě nedostatek pracovních příležitostí. K významným zaměstnavatelům patří firma Medica Filter s.r.o., Kašperskohorské městské lesy s.r.o. Velká část obyvatel vykonává sezónně samostatnou výdělečnou činnost v lesnictví, zemědělství, službách nebo cestovního ruchu. Toto se podepisuje na zvýšené míře nezaměstnanosti v zimních měsících.

- ***Plánice***

Plánicko je na čtvrtém místě v počtu obyvatel. Byly zde nabízeny sezónní pracovní příležitosti jako je práce v lese, činnost v rekreační oblasti Hnačovska, v oblasti kamenolomů podniká firma HERKU a v oblasti montáže kabelů firma Wölfle s.r.o. v Zavlekově. Stejně jako jinde je i zde velmi řídká dopravní síť, navíc pouze autobusová. S ohledem na charakter regionu (zemědělství, jednoduchá malovýroba, spíše dojíždění do větších center) je zde velmi malá nabídka volných pracovních míst (1 volné místo se specializací truhlář, 1 místo ošetřovatelka masného skotu). Při porovnání s loňským rokem zjišťujeme, že je zde setrvalý, až zhoršující se stav.

Okres Plzeň - jih:

- ***Nepomucko***

Nejsložitější situace na trhu práce v okrese Plzeň-jih se jeví v mikroregionu Nepomucko, který vykazuje nejvyšší míru

nezaměstnanosti. Mikroregion Nepomucko má převážně zemědělský charakter. Míra nezaměstnanosti se zde v prosinci 2013 meziročně zvýšila z 9,2 % na 10,3 % (6,4% dle nové metodiky). V některých lokalitách omezuje špatná dopravní obslužnost uchazeče při hledání zaměstnání. Větší vzdálenost od Plzně komplikuje nezaměstnaným možnost využít nabídky volných míst v krajské metropoli. Vyšší nezaměstnanosti trpí více obce na jižní periferii u hranic s okresem Klatovy a v severovýchodní části mikroregionu na začátku brdského masívu. Nezaměstnanost má sezónní charakter, v zimních měsících roste rychleji než v ostatních mikroregionech. Dlouhodobě se nedaří najít investory pro průmyslovou zónu v Nepomuku. Průmysl v mikroregionu je soustředěn především v Nepomuku a blízkém okolí (nejvýznamnější zaměstnavatelé Elitex Nepomuk a.s., KUVAG CR, spol. s r.o.) a Kasejovicích (Agrochov Kasejovice - Smolivec. a.s., KOVO KASEJOVICE MONT s.r.o.).

Okres Plzeň - sever:

- ***Manětínsko a Bezvěrovsko***

Problémovými oblastmi jsou řídké osídlené Manětínsko a Bezvěrovsko. Tyto oblasti jsou zemědělsko - průmyslové nebo ještě stále zemědělské, kde se snižováním zemědělské výroby poptávka po pracovní síle neustále klesá. O tyto oblasti noví investoři v předchozích letech nejevili zájem. Situace se nezlepšila ani v roce 2013. V těchto lokalitách je také nejvyšší počet dlouhodobě nezaměstnaných. Velký vliv na vyšší míru nezaměstnanosti má především nedostatečná dopravní obslužnost.

Okres Rokycany:

- ***Zbizožsko***

První ze dvou ohrožených mikroregionů, který se rozkládá na severovýchodě okresu Rokycany. Jedná se o oblast převážně

zemědělskou. Nevyskytuje se zde žádná průmyslová zóna a její vybudování není dle provedeného zjišťování úřadu práce plánováno. V sousedních regionech (okres Beroun), zejména při dálnici D5, již však významné průmyslové zóny existují a zaměstnávají velkou část obyvatel tohoto mikroregionu.

Mikroregion má 5 497 obyvatel, tj. 12 % obyvatel z celého okresu, podíl ekonomicky aktivního obyvatelstva na celkovém počtu obyvatel mikroregionu je druhý nejvyšší z celého okresu (cca 50 %), v absolutním čísle je to 2 776 obyvatel. Nabídka volných míst přímo v regionu je velmi nízká.

Mezi nejvýznamnější zaměstnavatele mikroregionu patří ZBIROVIA, a.s., zabývající se výrobou ručního nářadí (pracoviště ve Zbirohu), Ing. Jerome Colloredo Mannsfeld, jehož firma obhospodařuje především lesy a rybníky a Zbirožská a.s., podnikající v oblasti zemědělské prvovýroby.

- **Radnicko**

Druhý ohrožený mikroregion se rozkládá na severozápadě okresu. Jedná se o mikroregion převážně zemědělský se špatnou dopravní obslužností a dlouhodobě vysokou mírou nezaměstnanosti.

Problémy mikroregionu jsou dány demografickou situací, špatnou dopravní infrastrukturou (chybí spojení do okresů Rakovník a Plzeň-sever, ale neodpovídá ani frekvence spojů do zbylých částí okresu Rokycany) i nedostatkem pracovních příležitostí přímo v regionu. Současný stav infrastruktury odpovídá venkovskému, až rekreačnímu charakteru obcí. Ke zvýšení zaměstnanosti by měla přispět průmyslová zóna v Radnicích, která je však dlouhodobě minimálně obsazena.

Mikroregion má 6 956 obyvatel (15 % obyvatel okresu) a 3 355 ekonomicky aktivních obyvatel. Nabídka volných pracovních míst přímo v mikroregionu je dlouhodobě na velmi nízké úrovni.

Zemědělskou výrobou v tomto mikroregionu se zabývá především firma Kladrubská a.s. Některé okrajové lokality obhospodařuje Osecká zemědělská a obchodní společnost a.s. působící na rozhraní mikroregionů Radnicko a Rokycansko. Průmyslovou výrobou se zabývá především výrobce nátěrových hmot PRIMALEX a.s, který od roku 2012 změnil název na PPG Deco Czech a. s.

Okres Tachov:

- ***Bezručicko***

Střediskem je město Bezručice. Zemědělská oblast, lázeňství. K 31. 12. 2013 evidovalo kontaktní pracoviště 196 uchazečů o zaměstnání, byla hlášena 3 volná pracovní místa a na 1 místo tak připadá 65 uchazečů o zaměstnání. Jediným větším zaměstnavatelem je akciová společnost Léčebné lázně Konstantinovy Lázně (stav pracovníků stabilizovaný, vliv sezónnosti, cca 110 zaměstnanců). Je zde velký nedostatek pracovních míst a rovněž špatná dopravní obslužnost.

4. CIZINCI NA TRHU PRÁCE

Počet cizinců, kteří potřebují pracovní povolení, za posledních deset let poklesl na historické minimum. Cizinci hledali jinou formu pracovních činností v ČR. Zaměřili se především na živnostenské podnikání. Mnoho z nich po pěti letech pobytu v ČR zažádalo o udělení trvalého pobytu v ČR. Tímto krokem získali snadnější přístup na trh práce. V loňském roce došlo k další úpravě podmínek pro vydávání povolení k zaměstnání. Tyto změny způsobily další pokles podaných žádostí o povolení k zaměstnání. Počet zaměstnaných cizinců v posledních několika letech ovlivňují ekonomické podmínky firem, které se potýkají s nepravidelnými zakázkami a omezeným odbytem svých produktů. Zaměstnavatelé využívají stále více služeb agentur práce, které dokáží pružněji reagovat na jejich požadavky. Důsledkem výše zmíněných opatření je značný nárůst agenturního zaměstnávání. Agentury se zaměřily na zaměstnávání občanů EU/EHP a Švýcarska a cizinců z třetích zemí, kteří nepotřebují povolení k zaměstnání (především cizinců s trvalým pobytem v ČR). Agenturní zaměstnávání vede k značné fluktuaci zaměstnanců agentur a s tím je spojená i značná administrativní zátěž zaměstnavatelů a příslušných úřadů.

Velkým problémem v některých okresech Plzeňského kraje je velká dojezdová vzdálenost. V případě směnných provozů není veřejná doprava zajištěna vůbec. Z toho vyplývá také požadavek zaměstnavatelů na zahraniční pracovníky. Cizinci jsou většinou ubytováni v místě výkonu práce a jsou „kdykoliv“ k dispozici zaměstnavateli, zároveň jsou ochotni pracovat za minimální mzdu, o sobotách, nedělích nebo přesčas.

Cizinci z třetích zemí: 507

z toho:

Ukrajina	237
Thajsko	70
Japonsko	49
Moldavsko	49

Občané EU/EHP a Švýcarska: 13 824

z toho:

Slovensko	5 852
Rumunsko	2 378
Bulharsko	1 459

Meziroční srovnání nemáme bohužel k dispozici. V porovnání se stejným obdobím roku 2011 je současný počet cizinců z třetích zemí o 165 nižší a počet občanů EU/EHP a Švýcarska je naopak o 3 113 vyšší.

5. PROGNOZA VÝVOJE TRHU PRÁCE NA ROK 2014

Z dosavadního vývoje můžeme usuzovat, že i nadále bude setrvávat rozpor mezi nabídkou a poptávkou pracovní síly. Ve vývoji počtu volných míst můžeme oproti předešlému roku předpokládat mírný nárůst. Vývoj v roce 2014 bude úzce závislý na vývoji celé ekonomiky, bude velice záležet, v jaké kondici se budou v následujících měsících nacházet (nejenom) strategičtí zaměstnavatelé v regionu. Na základě tohoto vývoje se bude odvíjet jejich případná poptávka po pracovní síle. Očekávat však i nadále můžeme požadavky zaměstnavatelů na obsazení míst pro strojírenské techniky, strojní inženýry, seřizovače a obsluhu strojů, řidiče, programátory, prodavače, obchodní zástupce, kuchaře, průmyslové techniky a zedníky.

Na ekonomickou situaci v Plzeňském kraji má více než jinde v ČR vliv sousedního Německa. Projevuje se jednak kontrakty mezi českými a německými firmami a dále nabídkou pracovních příležitostí pro naše občany v Německu. Největší poptávka je o profese dělník, zedník, svářeč, CNC obráběč, kuchař, obsluhují personál – číšník, servírka, prodavačka, řidič kamionu, řidič vysokozdvizného vozíku, tesař, lékař, zdravotnický personál. Řádově pracuje v Německu 26 893 občanů ČR, z toho 15 681 v sousedním Bavorsku.

V této souvislosti byla v květnu 2012 zahájena spolupráce mezi bavorskou pobočkou německého ÚP a Krajskou pobočkou ÚP v Plzni. Vždy první tři středy v měsíci je zde zastoupení z příhraničních německých ÚP (Weiden, Schwandorf a Deggendorf) a zájemcům o práci v Německu je poskytováno skupinové poradenství v podobě představení životních a pracovních podmínek v Německu. Projekt byl zamýšlen nejdříve jako pilotní do konce roku 2012, ale na základě kladného ohlasu německých i českých zástupců byla spolupráce nejprve prodloužena do konce roku 2013 a v současnosti

je dohoda uzavřena na dobu neurčitou. V průběhu roku 2013 bylo poskytnuto skupinové poradenství 465 zájemcům, individuální poradenství pak 588 zájemcům.

Hodnota nezaměstnanosti v Plzeňském kraji je však i nadále očekávaná v mezích pod hodnotami celorepublikového průměru. Pokles nezaměstnanosti můžeme očekávat pouze v souvislosti s rozběhem sezónních prací během prvních jarních měsíců. Naopak největší nárůst přijde před koncem roku. Celkově pak bude nezaměstnanost dosahovat podobných hodnot jako v roce předcházejícím.

6. AKTIVNÍ POLITIKA ZAMĚSTNANOSTI

6.1 Realizace jednotlivých nástrojů APZ v roce 2012

Realizace aktivní politiky zaměstnanosti (APZ) se v roce 2013 uskutečňovala v souladu s Normativní instrukcí č. 2/2012 „Realizace aktivní politiky zaměstnanosti v roce 2013“, ze Směrnice generálního ředitele č.4/2013 „Realizace aktivní politiky zaměstnanosti Úřadem práce ČR“ a Směrnice generálního ředitele č.5/2013 „Postup a spolupráce pracovišť Úřadu práce ČR při poskytování finančního příspěvku na realizaci nástrojů a opatření aktivní politiky zaměstnanosti“.

Promítnutí do regionálních podmínek bylo specifikováno ve Směrnici ředitele krajské pobočky č.4/2013 „Finanční příspěvky APZ“. Hlavním cílem APZ bylo zaměřit se na snižování nezaměstnanosti v regionu a na efektivní řešení konkrétních problémů, které se v oblasti trhu práce vyskytují.

Dodržován byl princip hospodárnosti, efektivnosti a účelovosti vynakládání finančních prostředků na APZ, a to jak ze státního rozpočtu ČR, tak z prostředků ESF (Operační program Lidské zdroje a zaměstnanost). Nástroji APZ nelze bez vážného důvodu opakovaně podpořit téhož uchazeče o zaměstnání.

Za velmi účinný považujeme nástroj veřejně prospěšných prací. Aktivním přístupem úřadu práce se podařilo navázat dobrou spoluprací s jednotlivými obcemi kraje. V rámci veřejně prospěšných prací se daří umísťovat zejména uchazeče, u kterých je obtížné najít si zaměstnání. Důvodem je kombinace příčin, které ztěžují vstup na trh práce (nízký stupeň vzdělání, nízká mobilita, nepříznivý zdravotní stav, apod.). Vysoká efektivita se jednoznačně prokázala i u nástrojů SÚPM – vyhrazené a SÚPM – SVČ.

Veřejně prospěšné práce

V průběhu roku 2013 byly uzavírány dohody na vytváření VPP, které byly financovány jak ze státního rozpočtu ČR, tak spolufinancovány ze zdrojů ESF prostřednictvím Operačního programu Lidské zdroje a zaměstnanost (OP LZZ), konkrétně od 1. 3. 2012 v rámci projektu „Vzdělávejte se pro růst – pracovní příležitosti“.

Většina uchazečů o zaměstnání umístěných na VPP jsou osoby, které patří do tzv. kategorie obtížně umístitelných uchazečů. Tito uchazeči jsou při vstupu na trh práce handicapováni více faktory (dlouhodobá evidence, zdravotní omezení, absence praxe, nízký stupeň vzdělání, apod.)

Stejně jako v předchozích letech i letos byly uzavírány dohody především s městskými a obecními úřady, v případě dohod spolufinancovaných z ESF byla podmínkou vazba na neziskový sektor. Činnosti vykonávané v rámci VPP u měst a obcí se neliší od let minulých. Stále se jedná převážně o pomocné práce při úklidu měst a obcí, údržbu veřejných prostranství, případně pomocné práce v obecních lesích.

I v letošním roce pokračovala dobrá spolupráce s představiteli měst a obcí, kteří již tradičně využívali možnosti zaměstnat místní občany, především z řad dlouhodobě evidovaných uchazečů a uchazečů se zdravotním omezením.

Často se i samotní uchazeči zajímali o možnosti zaměstnání v rámci veřejně prospěšných prací. Pro osoby starší 55 let a osoby se zdravotním omezením či osoby pečující o děti do 10 let se zaměstnání na VPP jeví jako jediná možnost návratu do pracovního procesu. Dalším významným plusem je možnost práce v místě bydliště, odpadají problémy se špatnou dopravní obslužností a je též šance pracovat i na kratší pracovní úvazek.

VPP jsou přínosné ze dvou hlavních aspektů:

- 1) pro místní uchazeče představují alespoň krátkodobé pracovní umístění, což pomáhá udržet u těchto lidí pracovní návyky,
- 2) zajišťují pořádek a čistotu v obcích. Nezanedbatelný je i fakt, že ostatní občané vidí, že se stát se svou podporou snaží spolupůsobit při vytváření pracovních míst pro umisťování uchazečů o zaměstnání a že ti nezůstávají nečinně v evidenci, jak je často zakódováno v obecném povědomí.

VPP – ESF

V roce 2013 bylo vytvořeno **657 míst** a bylo umístěno **671 uchazečů** o zaměstnání, z toho 68 osob se zdravotním postižením. Celkem bylo vyplaceno **49 936 000 Kč**.

VPP – národní APZ

V roce 2013 bylo vytvořeno **192 míst** a bylo umístěno **190 uchazečů** o zaměstnání, z toho 34 osob se zdravotním postižením. Celkem tak bylo vyplaceno **10 383 000,- Kč**.

Proti roku 2012 se celkový počet podpořených uchazečů zvýšil o 52,7 %, což představuje 297 osob.

Společensky účelná pracovní místa

Úhrada mzdových nákladů na společensky účelná pracovní místa vyhrazená byla financována v roce 2013 z finančních prostředků přidělených úřadu práce na APZ ze státního rozpočtu ČR a od 1. 3. 2012 z Operačního programu Lidské zdroje a zaměstnanost v rámci projektu „Vzdělávejte se pro růst – pracovní příležitosti“.

Doba poskytování a výše příspěvku se odvíjela od handicapujících faktorů, kterými jsou zejména zdravotní postižení, dlouhodobá a opakovaná

evidence, vyšší věk, péče o dítě do 15 let, nízká kvalifikace. Dále se přihlíží k osobnosti uchazeče, jeho schopnostem a vlastnostem, které mají vliv na umístění na trhu práce.

Úřad práce se zaměřoval na posílení spolupráce se zaměstnavateli a jejich motivaci pro přijímání problémových uchazečů o zaměstnání při poskytnutí příspěvku na SÚPM vyhrazená. Tento nástroj je zaměstnavateli hojně využíván.

SÚPM vyhrazená – ESF

V roce 2013 bylo vytvořeno **421 míst** a umístěno **411 uchazečů** o zaměstnání, z toho 24 osob se zdravotním postižením. Celkem bylo na tento příspěvek vyplaceno **17 007 000,- Kč**.

SÚPM vyhrazená – národní APZ

V roce 2013 bylo vytvořeno **329 míst** a umístěno **328 uchazečů** o zaměstnání, z toho 18 osob se zdravotním postižením. Celkem bylo na tento příspěvek vyplaceno **10 314 000,- Kč**. Byly vypláceny především závazky z dohod uzavřených v roce 2012.

Mezi nejčastěji zřizované profese v roce 2013 patří:

- administrativní pracovník,
- prodavačka,
- číšník, servírka,
- řidič,
- kuchař,
- účetní.

SÚPM – SVČ

Na podporu uchazečů znevýhodněných na trhu práce se zaměřuje i další nástroj APZ – zřízení společensky účelného pracovního místa za účelem

výkonu samostatné výdělečné činnosti (SÚPM – SVČ). O tento příspěvek je mezi evidovanými uchazeči celoročně velký zájem.

V roce 2013 se takto uplatnilo **160 uchazečů** o zaměstnání, z toho bylo 10 osob se ZP. Vyplaceno tak bylo **5 722 000,- Kč**.

Pracovní příležitosti byly vytvořeny např. v těchto oblastech:

- masér,
- kosmetička,
- kadeřnice,
- pedikúra, manikúra,
- poradenství – zdravá výživa
- ubytovací služby,
- finanční poradenství,
- účetní a administrativní služby,
- grafické a designové služby,
- opravy vozidel.

V roce 2013 vzrostl jak počet uchazečů, kteří se rozhodli pracovat jako OSVČ, tak i počet nově vytvořených míst zaměstnavateli..

Podpora vytváření pracovních míst pro občany se ZP

Zřízení chráněných pracovních míst

V roce 2013 bylo zřízeno **10** chráněných pracovních míst pro maximálně **22** zaměstnanců – občanů se zdravotním postižením. Vyplaceno tak bylo **470 000,- Kč**. Chráněná pracovní místa se zřizují, tj. musí být obsazena osobou se zdravotním postižením po dobu tří let.

Vymezení chráněných pracovních míst

V roce 2013 bylo vymezeno 288 chráněných pracovních míst pro maximálně 615 zaměstnanců – občanů se zdravotním postižením. Celkem je tedy vymezeno 1 672 chráněných pracovních míst na maximální počet 2 707 zaměstnanců. Z toho jsou 2 chráněná pracovní místa vymezena pro osoby samostatně výdělečně činné. Chráněná pracovní místa se vymezují na dobu tří let, v této době nemusí být vždy obsazena občanem se zdravotním postižením. Na vymezení chráněného pracovního místa není žadateli poskytován příspěvek.

Chráněná pracovní místa se vymezují ve vazbě na:

- příspěvek na částečnou úhradu provozních nákladů CHPM (§76 ZoZ)
- příspěvek na podporu zaměstnávání osob se zdravotním postižením na chráněném pracovním místě (§78 ZoZ).

Příspěvek na podporu zaměstnávání osob se zdravotním postižením - §78

Příspěvek na podporu zaměstnávání osob se zdravotním postižením (§ 78 zák. č. 435/2004 Sb., o zaměstnanosti) je další motivací pro zaměstnavatele k tomu, aby zaměstnali osoby se zdravotním postižením. Tento příspěvek se vyplácí zaměstnavateli zaměstnávajícímu na chráněných pracovních místech (CHPM) více než 50% osob se zdravotním postižením, a to na podporu jejich zaměstnávání formou částečné úhrady mzdy nebo platu. Od 1. 7. 2012 si může zaměstnavatel uplatnit nárok na zvýšení příspěvku o další náklady. Příspěvek se vyplácí po předložení žádostí zaměstnavatelskými subjekty a po provedené kontrole správnosti předložených výpočtů vykázaných OZP vždy po ukončeném čtvrtletí.

V souvislosti se zvýšením příspěvku o další náklady došlo k nárůstu administrativy jak pro zaměstnavatele, tak pro pracovníky úřadu práce,

neboť je nutno k těmto dalším nákladům doložit příslušné podklady – např. mzdové listy asistentů a provozních zaměstnanců, doklady o čerpání pohonných hmot, apod., přičemž tato agenda je velmi problematická.

Zároveň se tato agenda vyřizuje ve správním řízení a vyřízení žádostí v zákonné lhůtě úřadu práce velmi ztěžují vyžádání o potvrzení bezdlužnosti u příslušných institucí, které se musejí písemně obeslat (často i vícekrát, neboť potvrzení není vystaveno správně a je třeba vyžádat opravu) a příslušné instituce ne vždy zasílají potvrzení včas.

V roce 2013 bylo v Plzeňském kraji přijato celkem **407 žádostí** o příspěvek na zaměstnávání OZP a **celková výše příspěvku činila 155 973 788,- Kč.**

Projekt „Vzdělávejte se pro růst!“

reg. číslo: CZ.1.04/1.1.00/71.00002

Tento projekt je určen zaměstnavatelům v odvětvích s předpokladem růstu a s významným podílem na tvorbě HDP. Cílem je zvyšovat kompetence, odborné znalosti a dovednosti zaměstnanců v oborech, ve kterých lze bezprostředně nebo v nejbližší době očekávat růst poptávky po pracovní síle. Projekt je určen pro všechny typy podniků – velké, střední i malé.

Podpora je určena zaměstnavatelům, kteří v souvislosti s rozvojem firmy potřebují odborně vzdělávat nebo rekvalifikovat stávající nebo nově přijímané zaměstnance. Projekt je realizován v období od 31. 5. 2011 – 30. 4. 2014, přičemž vzdělávací aktivity musí být ukončeny k 28. 2. 2014.

Zaměstnavatelé mohou získat finanční prostředky nejen na vzdělávání či rekvalifikaci svých zaměstnanců, ale i na mzdové náklady vzdělávaných zaměstnanců po dobu jejich vzdělávání.

Na realizaci projektu byla z Operačního programu Lidské zdroje a zaměstnanost vyčleněna částka 850 000 000,-Kč. Rozpočet Plzeňského kraje včetně mezd zaměstnanců zapojených do tohoto projektu činí 62 870 000,- Kč.

Celkem bylo v Plzeňském kraji v roce 2013 uzavřeno **174** dohod s celkem **53** zaměstnavateli. Požadované prostředky na vzdělávací aktivity činily 11 178 976,- Kč a požadované prostředky na mzdové náklady činily 11 624 364,- Kč.

Projekt „Vzdělávejte se pro stabilitu!“

reg. číslo: CZ.1.04/1.1.00/A1.00001

Cílem projektu „Vzdělávejte se pro stabilitu!“ je podpořit udržení pracovních míst u těch zaměstnavatelů, kteří se v souvislosti s negativním vývojem ekonomiky v ČR nacházejí v přechodně obtížné hospodářské situaci a dočasně nejsou schopni svým zaměstnancům přidělovat práci ve sjednaném rozsahu.

Zaměstnavatelé mohou pro své zaměstnance realizovat odborný rozvoj v době, kdy jim nejsou schopni přidělovat práci. Tím dojde kromě udržení pracovních míst ke zvýšení kvalifikace zaměstnanců a posílení jejich zaměstnatelnosti.

Zaměstnavatelé mohou získat finanční příspěvky na realizaci odborného rozvoje zaměstnanců včetně příspěvku na mzdové náklady vzdělávaných zaměstnanců po dobu jejich vzdělávání.

Projekt je realizován v období od 17. 9. 2012 – 31. 8. 2015, přičemž vzdělávací aktivity musí být ukončeny k 30. 6. 2015.

Na realizaci projektu byla z Operačního programu Lidské zdroje a zaměstnanost vyčleněna částka 400 000 000,-Kč. Rozpočet Plzeňského kraje činí 28 163 000,- Kč.

Od počátku projektu bylo v Plzeňském kraji podáno 22 žádostí, z toho jich 21 bylo schváleno, a jedna byla zamítnuta.

Počet vytvořených pracovních míst a umístěných uchazečů podle jednotlivých nástrojů APZ

nástroj APZ	Počet vytvořených míst	Počet umístěných uchazečů	Z toho OZP	Schválený rozpočet v tis. Kč	čerpaní v %
národní APZ					
VPP	192	190	34	35 944	28,9
SÚPM zřízená zaměstnavatelem	-	-	-	-	x
SÚPM vyhrazená zaměstnavatelem	329	328	18	16 833	61,3
SÚPM - SVČ zřízená UoZ	181	160	10	6 000	95,4
CHPM zřízená zaměstnavatelem	10	22	22	1 205	40,9
CHPM - SVČ osob se ZP	-	-	-	-	x
CHPM, CHPD, CHPM SVČ – provoz	22	22	22	900	52,2
příspěvek na zapracování	-	-	-	500	0
překlenovací příspěvek	32	32	3	563	77,8
Rekvalifikace	-	-	-	7 186	64,4
poradenské činnosti	-	-	-	-	x
pracovní rehabilitace	-	-	-	1 900	61,1
celkem národní APZ	766	732	109	71 031	47,3
ESF - OP LZZ					
VPP NIP	657	671	68	52 080	95,9
SÚPM NIP	421	411	24	21 650	78,6
rekvalifikace NIP	-	-	-	18 252	43,9
poradenské činnosti NIP	-	-	-	1 000	70,5
pracovní rehabilitace NIP	-	-	-	-	-
RIP OP LZZ	108	108	0	21 255	16,7
cílené programy OP LZZ	-	-	-	-	-
grantové projekty ESF	-	-	-	-	-
celkem ESF - OP LZZ	1 186	1 190	92	114 237	69,4
celkem nár. APZ + ESF	1 952	1 922	201	185 268	60,9

Upřesnění popisu realizace jednotlivých nástrojů APZ

- Veřejně prospěšné práce

Jedná se o nenahraditelný nástroj APZ zejména pro občany z kategorie obtížně umístitelných uchazečů, sociálně ohrožených, či z regionů, kde nejsou pracovní příležitosti v dojezdových vzdálenostech. Bez financování mzdových nákladů by organizace tyto uchazeče ve většině případů nemohly zaměstnat.

Národní zdroj:

Počet podpořených uchazečů o zaměstnání: 190.

Výše prostředků, které byly na jejich podporu vynaloženy: 10 383 000,-Kč.

Zdroj Evropského sociálního fondu:

Počet podpořených uchazečů o zaměstnání: 671.

Výše prostředků, které byly na jejich podporu vynaloženy: 49 936 000,- Kč.

- Společensky účelná pracovní místa vyhrazená u zaměstnavatele

Jedná se o efektivní nástroj APZ, o který je velký zájem ze strany zaměstnavatelů a který výrazně napomáhá uplatnění uchazečů o zaměstnání se zaměřením na setrvání v pracovním poměru. Poskytnutí finančních prostředků je transparentní.

Národní zdroj:

Počet podpořených uchazečů o zaměstnání: 328.

Výše prostředků, které byly na jejich podporu vynaloženy: 10 314 000,-Kč.

Zdroj Evropského sociálního fondu:

Počet podpořených uchazečů o zaměstnání: 411.

Výše prostředků, které byly na jejich podporu vynaloženy: 17 007 000,-Kč.

- Společensky účelná pracovní místa zřízená zaměstnavatelem

O tento nástroj APZ není ze strany zaměstnavatelů velký zájem, zejména pro to, že pracovní místa jsou ve většině případů již zřízena, pouze dochází k fluktuaci, vybavení konkrétního pracoviště a závazek obsazení místa jsou komplikované.

Počet podpořených uchazečů o zaměstnání: 22

Výše prostředků, které byly na jejich podporu vynaloženy: 493 000,- Kč.

- Společensky účelná pracovní místa zřízena uchazečem o zaměstnání pro účel výkonu SVČ

I přes současnou ekonomickou situaci je poměrně velký zájem ze strany uchazečů o zaměstnání o zahájení samostatné výdělečné činnosti. Jedná se především o drobné podnikání s poměrně malými náklady na vybavení pracovního místa. Podle našich zkušeností uchazeči setrvávají v podnikatelské činnosti i po skončení „povinné“ doby dané dohodou s úřadem práce.

Počet podpořených uchazečů o zaměstnání: 160.

Výše prostředků, které byly na jejich podporu vynaloženy: 5 722 000,-Kč.

- Chráněná pracovní místa

Vymezování chráněných pracovních míst v souvislosti se změnou zákona o zaměstnanosti bylo v roce 2013 komplikované, nejasné, velmi pracné a zaměstnavateli nebylo kladně hodnoceno. Navýšení příspěvku dle § 78 je složité jak pro zadministrování úřadem práce, tak pro zaměstnavatele.

Vymezování CHPM mimo § 78 ZoZ běží standardně.

Počet vymezených chráněných pracovních míst: 1 672 pro max. počet 2 707 pracovníků.

6.2 Rekvalifikace a poradenství

Rekvalifikace

Po celý rok 2013 byly rekvalifikace realizovány z projektu NIP „Vzdělávejte se pro růst! – rekvalifikace“ a z národní APZ. Od června 2013 byla zahájena realizace také z projektu NIP „Vzdělávání a dovednosti pro trh práce“. Dále byli uchazeči zařazováni do rekvalifikačních kurzů v rámci projektů RIP a grantových projektů. Kurzy probíhaly formou klasické rekvalifikace i formou zvolené rekvalifikace.

V roce 2013 bylo v Plzeňském kraji do rekvalifikačních kurzů zařazeno celkem 3 306 uchazečů a zájemců o zaměstnání. Z tohoto počtu bylo 458 uchazečů a zájemců v kurzech hrazených z prostředků státního rozpočtu, 337 ve zvolené rekvalifikaci, 1041 v kurzech hrazených z prostředků NIP, 992 z projektů RIP a 478 z grantových projektů.

Z celkového pohledu lze říci, že v Plzeňském kraji v roce 2013 mezi nejčastější profesní zařazení rekvalifikací patřily následující kurzy:

- obsluha PC
- obsluha elektrovozíku a motovozíku
- základní kurzy svařování
- účetnictví
- pracovník v sociálních službách
- rozšíření řidičského oprávnění
- profesní průkazy

Vynaložené finanční prostředky:

NIP VSPR! - Rekvalifikace	5 866 227,- Kč
NIP VDTP	2 154 959,- Kč
národní APZ	2 379 924,- Kč

národní APZ – zvolená rekvalifikace

2 238 340,- Kč

Celkem:

12 639 450,- Kč

Poradenské činnosti

V průběhu celého roku 2013 probíhala na všech kontaktních pracovištích KrP v Plzni realizace poradenských činností „Cesta na trh práce“ a „Bilanční diagnostika“ v rámci Národního individuálního projektu „Vzdělávejte se pro růst! – rekvalifikace“, reg. č. CZ 1.04/2.1.00/72.00001. Tyto poradenské činnosti zajišťoval dodavatel PMVIA s.r.o., Průmyslová 591, Vyškov.

V rámci NIP OP LZZ - „Vzdělávejte se pro růst! – rekvalifikace“ se v roce 2013 v Plzeňském kraji uskutečnilo 41 aktivit, z toho 20 poradenských činností „Cesta na trh práce“ a 21 bilančních diagnostik. Do těchto aktivit bylo zařazeno 288 uchazečů o zaměstnání a 247 jich úspěšně absolvovalo. Některé poradenské činnosti uskutečněné koncem roku 2012 byly proplaceny až v roce 2013. Celkem bylo v roce 2013 za poradenské činnosti uhrazeno **704 908,45 Kč**.

Dále jsme prováděli interní skupinové informační schůzky pro uchazeče o zaměstnání nově zařazené do evidence UoZ. Na těchto schůzkách byli uchazeči seznámeni se základními právy a povinnostmi, se způsoby hledání zaměstnání, jak psát životopis a motivační dopis, na co si dát pozor před podepsáním pracovní smlouvy (náležitosti PS) a informování o službách, které nabízí ÚP (individuální a skupinové poradenství, EURES, IPS, RK, atd.).

Závěr

Na základě rozhodnutí ředitele krajské pobočky byla ustanovena hodnotící komise k nástrojům a opatřením APZ a odborné komise ke zvoleným rekvalifikacím. Tím byla dodržována pravidla pro účelné zařazování uchazečů do jednotlivých nástrojů APZ a podařilo se umístit uchazeče problémové, ať už dlouhodobě nezaměstnané nebo uchazeče spadající do některé z kategorií § 33 ZoZ. Nejvíce bylo umístěno dlouhodobě nezaměstnaných uchazečů, u některých přitom docházelo ke kumulaci příčin jejich obtížné umístitelnosti – např. věk nad 55 let, zdravotní postižení, absence praxe, péče o dítě do 10 let. Hodnotící komise byla ustanovena také k projektům OP LZZ.

Zařazením do některého z nástrojů APZ opustila evidenci úřadu práce celá řada uchazečů. Nastoupili na společensky účelná pracovní místa nebo na místa v rámci veřejně prospěšných prací. Uplatnění na trhu práce nacházeli také uchazeči po absolvování rekvalifikačních kurzů. Realizací nástrojů APZ se tedy se podařilo v průběhu roku snižovat nezaměstnanost.

V souvislosti se změnami v zákoně však došlo k nárůstu administrativy jak pro zaměstnavatele, tak pro pracovníky úřadu práce, a agendy jsou navíc problematické.

Také vyřizování jednotlivých žádostí se protahuje z důvodu vyžadování potvrzení o bezdlužnosti u příslušných institucí. Ty se se musejí písemně obeslat, někdy i vícekrát, neboť potvrzení často nejsou vystavována správně, přičemž příslušné instituce ne vždy zasílají potvrzení včas.

6.3 Projekty ESF

Oblast podpory 2.1 - Posílení aktivních politik zaměstnanosti – regionální individuální projekty

- **Využijme zkušeností v Plzeňském kraji**

Projekt Využijme zkušeností v Plzeňském kraji, registrační číslo CZ.1.04/2.1.00/70.00009, s celkovým rozpočtem (po snížení) 21.226.000 Kč je určen pro 420 - 430 uchazečů a zájemců o zaměstnání nad 45 let věku. Projekt byl předložen v roce 2011 do Výzvy č. 70, první turnus pro klienty projektu byl zahájen počátkem září 2012. Maximální cena plnění pro obě části veřejné zakázky je (po dohodnutém snížení) 12.928.000 Kč bez DPH.

Klíčové aktivity projektu: 1. Řízení realizace projektu a monitoring, 2. Publicita, 3. Výběr a vstup klientů do projektu, 4. Poradenství a zprostředkování zaměstnání, 5. Neprofesní školení, 6. Rekvalifikační kurzy, 7. Doprovodná opatření. Pro klienty projektu jsou zajišťovány v rámci Neprofesního školení motivační činnosti (Kurz základních znalostí trhu práce, Kurz komunikace včetně problematiky finanční gramotnosti), řada rekvalifikačních kurzů (zaměřené na problematiku IT i na specifické profesní znalosti a dovednosti), poradenské služby (včetně individuálního i skupinového poradenství, nabídky pracovní diagnostiky, služeb osobního asistenta a zprostředkování zaměstnání) a doprovodná opatření (formou přímé podpory např. příspěvky na jízdné, stravné, hlídání dětí, získání lékařského potvrzení, ochranné oděvy a pomůcky apod.).

V projektu pracuje odborný pracovník pro práci s cílovou skupinou - dochází na výběrové schůzky, do kontaktních kanceláří a na aktivity projektu, kde komunikuje s klienty projektu, zjišťuje jejich potřeby a zpětnou vazbu pro účely kontroly plnění. Odborný pracovník ve spolupráci

s manažery projektu a odbornými pracovníky jednotlivých vysílajících KoP ÚP v Plzeňském kraji také ověřuje řádné plnění projektu ze strany dodavatele a vykonává monitoring formou návštěv na místech konání aktivit projektu.

Během roku 2013 proběhl 2. a 3. turnus projektu a výběry klientů pro 4. (poslední) turnus. Celkem do projektu vstoupilo 427 klientů (307 žen, 120 mužů, 283 ve věkové skupině 45 - 54 let, 144 ve věku nad 55 let, 31x ZŠ, 347x SŠ, 49x VŠ).

Dodavatelem byly od počátku plnění dodávány pravidelné měsíční zprávy o realizaci projektu a průběžně mu byly propláceny příslušné faktury za uskutečněné služby. V průběhu roku 2013 byly poskytovateli prostředků (MPSV) odeslány Úřadem práce ČR, krajskou pobočkou v Plzni 2 pravidelné monitorovací zprávy a žádosti o platbu (ve 3. MZ ve výši 4.541.808,35 Kč, ve 4. MZ ve výši 3.404.386,50 Kč).

Za rok 2013 byly vyčerpány prostředky ve výši 9.817.249,50 Kč.

Ke konci roku 2013 ukončilo účast v projektu 223 osob (z toho 215 úspěšně). 83 z nich (tj. 37,2%) získalo zaměstnání (z toho 18 na podpořených pracovních místech).

Klienti mohou využívat služby projektu do 30. 6. 2014 (úhrada podpořených prac. míst bude možná ještě i za červenec) a projekt končí k 14. 9. 2014.

• **Portfolio absolventa v Plzeňském kraji**

Projekt Portfolio absolventa v Plzeňském kraji, registrační číslo CZ.1.04/2.1.00/70.00010 (celkový rozpočet 25.610.000 Kč), je určen pro uchazeče evidované na úřadech práce v Plzeňském kraji, kteří splňují

podmínku věku do 30 let, s důrazem na osoby bez praxe respektive absolventy ve smyslu § 229, odst. 2, zák. č. 262/2006 Sb., Zákoník práce, ve znění pozdějších předpisů. Projekt byl předložen v roce 2011 do Výzvy č. 70 a Podmínky použití prostředků na realizaci regionálního individuálního projektu upravující realizaci projektu byly podepsány MPSV dne 5. 9. 2011. Projekt je realizován od 15. 9. 2011 do 14. 9. 2014 a je určen pro minimálně 330 osob z Plzeňského kraje.

Klíčové aktivity projektu: 1. Řízení a realizace projektu, 2. Publicita, 3. Výběr a vstup klientů do projektu, 4. Poradenství a zprostředkování zaměstnání, 5. Neprofesní školení, 6. Rekvalifikační kurzy, 7. Pracovní praxe a 8. Doprovodná opatření. Pro klienty projektu budou zajišťovány v rámci Neprofesního školení motivační činnosti (Kurz základních znalostí trhu práce, Kurz komunikace a Kurz finanční gramotnosti), řada rekvalifikačních kurzů (zaměřené na problematiku IT i na specifické znalosti a dovednosti), poradenské služby (včetně individuálního i skupinového poradenství, nabídky pracovní diagnostiky, služeb osobního asistenta a zprostředkování zaměstnání) a doprovodná opatření (formou přímé podpory např. příspěvky na jízdné, stravné, hlídání dětí, získání lékařského potvrzení, ochranné oděvy a pomůcky apod.).

Významnou aktivitou jsou Pracovní praxe formou dočasného přidělení u subjektů veřejné správy v trvání maximálně 12 měsíců. V rámci projektu bylo již vytvořeno 18 Pracovních praxí.

Vlastní realizace projektových klíčových aktivit pro cílovou skupinu probíhá od října 2012. Zajišťuje ji společnost S-COMP Centre CZ s.r.o., která byla vybrána v zadávacím řízení. Smlouva o realizaci a Rámcová smlouva byla podepsána dne 1. 10. 2012.

Odborný pracovník pro práci s cílovou skupinou, který je součástí projektového týmu ÚP ČR, Krajské pobočky v Plzni docházel na výběrové

schůzky, do kontaktních kanceláří a na aktivity projektu, kde komunikuje s klienty projektu, zjišťuje jejich potřeby a zpětnou vazbu pro účely kontroly plnění projektu. Odborný pracovník ve spolupráci s manažery projektu a odbornými pracovníky jednotlivých vysílajících KoP v Plzeňském kraji také ověřuje řádné plnění projektu ze strany dodavatele a vykonává monitoring formou návštěv na místech konání projektu.

V průběhu roku 2013 proběhly Výběrové schůzky pro 2. a 3. turnus, které se konaly v termínech 5. 2. – 15. 2. 2013 a 25. 9. – 8. 10. 2013. Do projektu vstoupilo od počátku realizace již 275 klientů. Následně po výběrových schůzkách byly zahájeny Neprofesní školení a kurzy Obsluhy osobního počítače, Počítačová gramotnost (dle sylabu ECDL) a Profesní rekvalifikace.

O plnění projektu dle smluv předkládá dodavatel pravidelné měsíční zprávy o realizaci projektu. Na základě nich jsou propláceny faktury za uskutečněnou službu. Za rok 2013 bylo předloženo 12 Měsíčních zpráv o realizaci projektu Portfolio absolventa v Plzeňském kraji dodavatelem.

Za rok 2013 byly poskytovateli prostředků (MPSV) předloženy 2 Monitorovací zprávy o realizaci projektu z OP LZZ vč. žádostí o platbu.

Způsobilé výdaje projektu byly v roce 2013 čerpány ve výši 12.947.853,61 Kč.

- **Máte šanci v Plzeňském kraji**

Projekt Máte šanci v Plzeňském kraji, registrační číslo CZ.1.04/2.1.00/70.00030 (celkový rozpočet 33.513.000 Kč), je určen pro uchazeče či zájemce evidované na úřadech práce v Plzeňském kraji, kteří splňují podmínku evidence do 12 měsíců. Projekt byl předložen dne 12. 1. 2012 do Výzvy č. 70 a Podmínky použití prostředků na realizaci

regionálního individuálního projektu upravující realizaci projektu byly podepsány MPSV dne 28. 6. 2012. Projekt je realizován od 1. 8. 2012 do 30. 7. 2015 a je určen pro minimálně 650 osob z Plzeňského kraje.

Na základě vyhlášeného výběrového řízení na výběr dodavatele služeb ze dne 13. 11. 2012 proběhlo otevírání obálek dne 12. 2. 2013 na Úřadu práce ČR, Krajská pobočka v Plzni. Přijato a doručeno bylo 5 nabídek. Následně byly vyřazeny 3 nabídky a hodnoceny tak byly pouze 2 nabídky. Dne 15. 4. 2013 byl vítězný uchazeč Zadavatelem vybrán v souladu s doporučením hodnotící komise. Nejvhodnější (vítěznou) nabídkou splňující nejlépe hodnotící kritéria pro zadání zakázky byla nabídka uchazeče č. 4 (bfz o.p.s.). Bezprostředně po uplynutí zákonných lhůt bylo zahájeno jednání o podpisu smluv s vítězným uchazečem. K podpisu Smlouvy o realizaci projektu a Rámcové smlouvy o organizaci a zajištění rekvalifikačních kurzů v rámci projektu došlo dne 20. 5. 2013. Oznámení o zadání zakázky bylo opět zveřejněno na ISVZ US (Věstník veřejných zakázek), esfcr.cz a Portálu MPSV. Maximální cena plnění pro obě části zakázky je 21 196 600 Kč bez DPH.

Klíčové aktivity projektu: 1. Řízení a realizace projektu, 2. Publicita, 3. Výběr a vstup klientů do projektu, 4. Poradenství a zprostředkování zaměstnání, 5. Neprofesní školení, 6. Rekvalifikační kurzy a 7. Doprovodná opatření. Pro klienty projektu budou zajišťovány v rámci Neprofesního školení motivační činnosti (Kurz základních znalostí trhu práce, Kurz komunikace a Kurz finanční gramotnosti), řada rekvalifikačních kurzů (zaměřené na problematiku IT i na specifické znalosti a dovednosti), poradenské služby (včetně individuálního i skupinového poradenství, nabídky pracovní diagnostiky, služeb osobního asistenta a zprostředkování zaměstnání) a doprovodná opatření (formou přímé podpory např. příspěvky na jízdné, stravné, hlídání dětí, získání lékařského potvrzení, ochranné oděvy a pomůcky apod.).

Dne 1. 3. 2013 byl přijat odborný pracovník pro práci s cílovou skupinou projekt. Odborný pracovník dochází na výběrové schůzky, do kontaktních kanceláří a na aktivity projektu, kde komunikuje s klienty projektu, zjišťuje jejich potřeby a zpětnou vazbu pro účely kontroly plnění. Odborný pracovník ve spolupráci s manažery projektu a odbornými pracovníky jednotlivých vysílajících KoP v Plzeňském kraji také ověřuje řádné plnění projektu ze strany dodavatele a vykonává monitoring formou návštěv na místech konání projektu.

Výběrové schůzky pro 1. turnus se konaly ve dnech 28. 5. – 11. 6. 2013. Do projektu vstoupilo 115 klientů. Následně po výběrových schůzkách bylo zahájeno Neprofesní školení a již v červnu 2013 kurzy Obsluhy osobního počítače a Počítačová gramotnost (dle sylabu ECDL). Následně byly zahájeny Profesní rekvalifikace.

Výběrové schůzky pro 2. turnus se konaly ve dnech 9. 9. – 24. 9. 2013. Do projektu vstoupilo 119 klientů. Následně po výběrových schůzkách bylo opět zahájeno Neprofesní školení, kurzy Obsluhy osobního počítače a Počítačová gramotnost (dle sylabu ECDL) a následně byly zahájeny Profesní rekvalifikace.

V průběhu plnění předkládá dodavatel pravidelné měsíční zprávy o realizaci projektu. Na základě nich jsou propláceny faktury za uskutečněnou službu. Za rok 2013 tak bylo předloženo 8 Měsíčních zpráv o realizaci projektu Máte šanci v Plzeňském kraji dodavatelem.

Za rok 2013 činily výdaje na projekt 3.373.322,09 Kč.

- **Alternativní práce v Plzeňském kraji**

Projekt Alternativní práce v Plzeňském kraji, registrační číslo CZ.1.04/2.1.00/70.00055 s celkovým rozpočtem 18.602.385 Kč je určen pro 200 - 220 uchazečů o zaměstnání evidovaných na pracovištích ÚP v Plzeňském kraji nepřetržitě déle než 5 měsíců. Projekt byl předložen v březnu 2013 do Výzvy č. 70, Podmínky použití finančních prostředků na realizaci RIP byly vydány v červenci, následně byla zpracovávána a několika nadřízenými instancemi připomínkována a schvalována zadávací dokumentace k veřejné zakázce na služby v projektu.

Klíčové aktivity projektu: 1. Řízení realizace projektu a monitoring, 2. Publicita, 3. Výběr a vstup klientů do projektu, 4. Poradenství a zprostředkování zaměstnání, 5. Neprofesní školení, 6. Doprovodná opatření (zejména úhrada mzdových nákladů – počítá se s vytvořením cca 40 podpořených pracovních míst).

Pro klienty projektu budou zajišťovány v rámci Neprofesního školení motivační a obecně vzdělávací činnosti (Kurz základních znalostí trhu práce, Kurz komunikace včetně obsluhy PC, Kurz finanční gramotnosti), poradenské služby (včetně individuálního i skupinového poradenství, nabídky pracovní diagnostiky, služeb osobního asistenta a zprostředkování zaměstnání) a doprovodná opatření (formou přímé podpory např. příspěvky na jízdné, stravné, hlídání dětí, získání lékařského potvrzení apod.).

Před koncem roku 2013 bylo vyhlášeno výběrové řízení na dodavatele služeb – Generálnímu ředitelství Úřadu práce ČR byl zaslán dne 9. 12. 2013 finální Návrh na realizaci zadávacího řízení veřejné zakázky, okamžitě po jeho schválení byla veřejná zakázka vyhlášena (dne 20. 12. 2013) v souladu se zákonem o veřejných zakázkách formou otevřeného nadlimitního řízení ve Věstníku veřejných zakázek

pod evidenčním číslem VZ 370877 (formulář 7302012070877). Předmětem veřejné zakázky je poskytování služeb složených z dílčích souvisejících a navazujících aktivit, které odpovídají náplni projektu. Zadávací řízení bylo současně zveřejněno na profilu zadavatele, na webových stránkách esfcr.cz (pod číslem zakázky 09444) a na portálu MPSV/ÚP ČR. Otevírání obálek s nabídkami by mělo proběhnout 12. 2. 2014 na Úřadu práce ČR, Krajské pobočce v Plzni. S vítězným uchazečem bude podepsána Smlouva o realizaci projektu. Maximální cena plnění pro veřejnou zakázku je 8.830.000 Kč bez DPH.

První turnus pro klienty projektu by měl být dle dosavadních předpokladů zahájen v dubnu 2014, realizace proběhne ve 3 turnusech, projekt musí být ukončen do 31. 10. 2015.

Způsobilé výdaje projektu byly v roce 2013 čerpány ve výši 64.438,30 Kč.

- **Odborné praxe pro mladé do 30 let v Plzeňském kraji**

Projekt, registrační číslo CZ.1.04/2.1.00/70.00059 s celkovým rozpočtem 39.615.611 Kč je určen pro 200 uchazečů o zaměstnání (UoZ) do 30 let evidovaných na ÚP ČR v Plzeňském kraji nepřetržitě déle než 4 měsíce, postrádající pracovní zkušenosti nebo s pracovními zkušenostmi max. 2 roky – bez omezení vzdělání. Projekt byl předložen v dubnu 2013 do Výzvy č. 70, Podmínky použití finančních prostředků na realizaci RIP byly vydány v červenci. Projekt je realizován přímo ÚZP ČR, Krajskou pobočkou v Plzni, bez dodavatele služeb, od 1. 7. 2013 do 31. 8. 2015.

Klíčové aktivity projektu:

1. Řízení projektu, realizace a monitoring projektu, 2. Výběr a vstup klientů do projektu, 3. Poradenství a zprostředkování zaměstnání, 4. Rekvalifikace, 5. Odborná praxe, 6. Doprovodná opatření, 7. Publicita.

Realizace projektu byla předpokládána již od 1. 7. 2013 v plném realizačním týmu. V průběhu měsíce 06/2013 proběhly intenzivní výběrová řízení na jednotlivé pozice Odborných okresních koordinátorů v rámci celého Plzeňského kraje.

Koordinátoři pro okresy Plzeň – město, jih a sever mají kontaktní kancelář na KrP v Plzni. Dále byly obsazeny pozice okresních koordinátorů pro okres Domažlice, Tachov, Rokycany a Klatovy. Tito členové realizačního týmu mají kontaktní kanceláře na jednotlivých KoP ÚP ČR. Tím je zajištěna velmi těsná spolupráce s okresy a odbornými pracovníky všech pracovišť ÚP ČR Plzeňského kraje. Spolupráce s KoP tak plynule navázala na již vybudovanou spolupráci na předchozích RIP.

Pro kompaktní přenos informací mezi jednotlivými členy realizačního týmu byla vytvořena pozice krajského koordinátora. Odborný krajský koordinátor zajišťuje komunikaci s projektovým manažerem, finančním manažerem a odbornými okresními koordinátory na KoP v kraji. Spolupracuje s nimi a s KoP při výběru účastníků projektu. Dohlíží nad evidencí účastníků, záznamech o uskutečněných kontaktech a evidenci UoZ na Odborné praxe. Nedílnou součástí pracovní náplně je spolupráce na podkladech pro Monitorovací zprávy.

Neméně důležití jsou další 2 členové týmu, a to Specialista trhu práce a Specialista na rekvalifikace. V průběhu měsíců 07 a 08/2013 probíhalo především organizační zajištění chodu projektu, zajištění administrativního a organizačního zázemí pro celý realizační tým.

První UoZ vstupovali do projektu již 1. 8. 2013. Celkem do projektu vstoupilo v roce 2013 183 klientů (z toho 99 žen).

Páteční aktivita projektu Odborná praxe, byla zahájena dne 1. 9. 2013. Odborné praxe jsou realizovány u zaměstnavatelů, se kterými jsou

uzavřeny Dohody o vyhrazení SÚPM. Jedná se podporu směřující k zajištění maximální možné úrovně zaměstnanosti. Na SÚPM může ÚP ČR poskytnout příspěvek, kde je každá konkrétní Žádost individuálně posuzována. Případné náklady na mentora jsou stanoveny v Dohodě o poskytnutí příspěvku na mentora a jako samostatný příspěvek měsíčně vyúčtovány na základě zaměstnavatelem skutečně vynaložených nákladů na zaškolování účastníka.

Počet firem, které projevíly zájem o vstup do projektu = 130.

Počet pracovních míst, která firmy nabízejí absolventům = 187.

Umístění, uzavření a stanovení mzdových příspěvků ve výše uvedených Dohodách jsou projednány v souladu s Pravidly poskytování finančních prostředků na nástroje a opatření APZ vydanými ÚP ČR, s projektem a Směrnicí generální ředitelky č. 11/2013 Odborné praxe pro mladé do 30 let. Zaměstnavatel před podpisem Dohody o vyhrazení SÚPM navrhne Plán realizace, obsah a harmonogram praxe s cíli účastníka i zaměstnavatele, kterých se v praxi má dosáhnout. Za plnění Plánu je zodpovědný mentor / pracovník pověřený vedením Odborné praxe. Praxe se sjednává na maximální dobu 12 měsíců, minimálně na dobu 6 měsíců. Maximální měsíční limit na jedno SÚPM vyhrazené činí až 24.000 Kč.

Celkem bylo v roce 2013 uzavřeno 66 Dohod o vyhrazení SÚPM.

V podepsaných dohodách se celkem zázavazkovaly prostředky ve výši 16.169.440 Kč z toho 0 Kč prostředků na příspěvky mentora.

Objem vyplacených prostředků na mzdové příspěvky činil celkem 846.149 Kč, z toho 0 Kč prostředků na příspěvky mentora.

Počet osob, které se zaměstnaly celkem od začátku projektu díky podpoře projektu (mimo umístění na klíčovou aktivitu Odborná praxe), je 14 klientů.

Za účelem spolupráce na tvorbě projektů byla na ÚP ČR KrP v Plzni pořádána pravidelná setkání Realizačních týmů projektů EU se zástupci odborných útvarů KrP v Plzni a KoP v Plzeňském kraji.

Způsobilé výdaje projektu byly v roce 2013 čerpány ve výši 2.241.381,49 Kč.

Oblast podpory 1.1 - Zvýšení adaptability zaměstnanců a konkurenceschopnosti podniků

RIP **Vzdělávejte se pro růst v Plzeňském kraji**, registrační číslo CZ.1.04/1.1.00/82.00007 se rozběhl od července 2012, kdy byl uspořádán první seminář pro žadatele a byl zahájen příjem žádostí o podporu vzdělávacích aktivit.

Cílem projektu je zvýšení úrovně odborných znalostí, dovedností a kompetencí zaměstnanců a zaměstnavatelů vybraných ekonomických činností v kraji (odvětví s předpokladem růstu poptávky po pracovní síle), případně podpora restrukturalizace a tvorby pracovních míst. Analýza a výběr cílové skupiny byly provedeny ve spolupráci s ostatními odbornými referáty oddělení zaměstnanosti KrP ÚP ČR v Plzni a se sociálními partnery. Schválený rozpočet ve výši 37.612.000 Kč je z převážné části (35.000.000 Kč) využit na úhradu vzdělávacích aktivit a souvisejících mzdových nákladů školených pracovníků.

Zájem podnikatelské sféry o využití projektu byl enormní, takže již na letní měsíce roku 2013 musel být pozastaven příjem žádostí, aby nedošlo k překročení rozpočtové částky. Dne 24. 10. 2013 byl na KrP v Plzni

uspořádán další seminář pro žadatele k oběma RIP VSPR v Plzeňském kraji, mj. byly podrobně vysvětleny činnosti nutné k předložení žádosti a po jejím schválení a byly shrnuty nejčastější dotazy, problémy a chyby žadatelů z předchozího průběhu projektu. Ke konci roku pak objem finančních prostředků zazávazkovaný v uzavřených dohodách se zaměstnavateli dosáhl výše 34.947.106 Kč a příjem dalších žádostí byl ukončen. Vzdělávací aktivity mohou probíhat do konce března 2014, projekt končí k 31. 5. 2014.

Od počátku projektu bylo obdrženo celkem 143 žádostí na podporu vzdělávacích aktivit (většina žádostí byla na více než 1 aktivitu), 120 z těchto žádostí pravidelně zasedající hodnotící komise schválila, 22 zamítla, jednu žádost stornoval žadatel. Objem požadovaných prostředků ve schválených žádostech dosáhl 39.122.690 Kč, podpořeno je zatím 1 519 osob, z toho bylo ke konci roku 2013 úspěšných 1 299 absolventů kurzů.

V červnu a v prosinci 2013 byly na MPSV předloženy další dvě monitorovací zprávy o realizaci projektu se žádostmi o platbu. V průběhu roku také pracovníci realizačního týmu projektu uskutečnili několik veřejnosprávních kontrol u zaměstnavatelů – klientů projektu. Kontroly byly zaměřené na správnost provádění vzdělávacích aktivit, vedení dokumentace a účetnictví.

Způsobilé výdaje projektu byly v roce 2013 čerpány ve výši 22.292.210,35 Kč.

Vzdělávejte se pro růst v Plzeňském kraji II

Žádost o finanční podporu pro RIP **Vzdělávejte se pro růst v Plzeňském kraji II**, registrační číslo CZ.1.04/1.1.00/82.00007 byla po úpravě schválena generálním ředitelstvím ÚP ČR dne 5. 3. 2013 a

Podmínky pro použití prostředků byly v písemné formě obdrženy dne 29. 7. 2013. V mezidobí byly průběžně připravovány všechny potřebné dokumenty, takže bylo možno okamžitě zahájit příjem žádostí od podnikatelských subjektů.

Dne 24. 10. 2013 byl na KrP v Plzni uspořádán seminář pro žadatele k oběma projektům VSPR v Plzeňském kraji, mj. byly podrobně vysvětleny činnosti nutné k předložení žádosti a po jejím schválení, byly shrnuty nejčastější dotazy, problémy a chyby žadatelů z předchozího projektu. Seminář byl inzerován 17. 10. 2013 na regionálních stránkách MfDnes a v Plzeňském deníku. Projekt byl dále mj. prezentován na konferenci realizačních týmů RIP Plzeňského kraje, která se uskutečnila rovněž na KrP v Plzni dne 13. 6. 2013.

Cílem projektu je zvýšení úrovně odborných znalostí, dovedností a kompetencí zaměstnanců a zaměstnavatelů vybraných ekonomických činností v kraji (odvětví s předpokladem růstu poptávky po pracovní síle), případně podpora restrukturalizace a tvorby pracovních míst. Analýza a výběr cílové skupiny byly provedeny ve spolupráci s ostatními odbornými referáty oddělení zaměstnanosti KrP ÚP ČR v Plzni a se sociálními partnery. Schválený rozpočet ve výši 31.947.000 Kč bude z převážné části využit na úhradu vzdělávacích aktivit a souvisejících mzdových nákladů školených pracovníků.

Příjem žádostí byl spuštěn dne 1. 10. 2013 a k 31. 12. 2013 bylo od subjektů obdrženo 59 žádostí na podporu 123 vzdělávacích aktivit. 98 z těchto aktivit hodnotící komise schválila. Objem požadovaných prostředků ve schválených žádostech dosáhl 24.084.742,60 Kč, dohody dosud byly podepsány na 1.435.200 Kč, podpořeno je zatím 91 osob.

Způsobilé výdaje projektu byly v roce 2013 čerpány ve výši 506.250,95 Kč.

7. STRATEGIE REALIZACE APZ PRO ROK 2014

Pro stanovení strategie realizace APZ pro rok 2014 vychází Úřad práce ČR – krajská pobočka v Plzni především z Normativní instrukce MPSV č.1/2014 „Realizace aktivní politiky zaměstnanosti v roce 2014“, ze Směrnice generální ředitelky č.2/2014 „Realizace aktivní politiky zaměstnanosti Úřadem práce ČR“ a Směrnice generální ředitelky č.3/2014 „Postup a spolupráce pracovišť Úřadu práce ČR při poskytování finančního příspěvku na realizaci nástrojů a opatření aktivní politiky zaměstnanosti“. Tyto dokumenty vymezují záměry státní politiky zaměstnanosti a stanovují strategické postupy při realizaci nástrojů a opatření APZ.

Cílem APZ je zpružnit trh práce, pomoci znevýhodněným skupinám osob vstoupit na volný trh práce a aktivizovat skupiny, které jsou vyloučené z trhu práce. Zároveň je snaha harmonizovat rodinný a pracovní život. Při naplňování těchto cílů bude Krajská pobočka v Plzni zvažovat užití jednotlivých nástrojů APZ s přihlédnutím na skladbu evidovaných uchazečů o zaměstnání i na situaci na regionálním trhu práce. Při výběru jednotlivých nástrojů APZ bude k uchazečům přistupováno individuálně s komplexním posouzením jejich znalostí, dovedností a příčin jejich obtížného uplatnění na trhu práce.

Nástroji VPP a SÚPM budou přednostně podporováni:

- uchazeči o zaměstnání vedení v evidenci nepřetržitě déle než 5měsíců,
- uchazeči o zaměstnání, kterým je kvůli jejich zdravotnímu stavu, věku (mladí do 24 let, absolventi bez praxe a osoby nad 55 let) či péči o dítě věnována při zprostředkování práce zvýšená péče, či uchazeči o zaměstnání, u nichž existuje důvodný předpoklad dlouhodobého setrvání v evidenci Úřad práce ČR,
- uchazeči o zaměstnání, jímž je potřeba věnovat zvýšenou péči z jiného důvodu bránícího jejich vstupu na volný trh práce. Za jiný

závažný důvod je rovněž považováno ohrožení sociálním vyloučením z důvodu setrvávání v dlouhodobé nezaměstnanosti.

U uchazečů, kteří jsou dlouhodobě vedeni v evidenci a ztratili pracovní návyky, bude úřad využívat možnost opakované podpory postupem mezi VPP a SÚPM, nově bude využíván příspěvek na aktivizaci uchazečů o zaměstnání formou krátkodobých pracovních příležitostí (tzv. Aktivizační pracovní příležitost). V tomto smyslu bude pokračovat spolupráce s představiteli měst a obcí.

Také v roce 2014 budou podporováni zaměstnavatelé, kteří zaměstnávají osoby zdravotně postižené (méně než 50%), a to příspěvkem na zřízení chráněného pracovního místa nebo příspěvkem na částečnou úhradu provozních nákladů chráněného pracovního místa. Pro osoby se zdravotním postižením bude na základě jejich žádosti realizována pracovní rehabilitace, která je zaměřena na získání a udržení vhodného zaměstnání.

Rekvalifikace se budou zaměřovat na pracovní uplatnění uchazeče s ohledem na situaci na regionálním trhu práce a s přihlédnutím k individuálním potřebám uchazeče. Do rekvalifikačních kurzů budou doporučováni zejména uchazeči, kterým je věnována při zprostředkování zaměstnání zvýšená péče. Pro aktivizaci a motivaci uchazečů o zaměstnání bude pokračovat realizace poradenských činností a bilanční diagnostiky.

Na komplexní řešení situace různých skupin uchazečů jsou zaměřeny projekty ESF – regionální individuální projekty. Tyto projekty využívají individuální přístup k uchazečům a kombinaci více nástrojů a opatření APZ. V tomto roce budou nadále zařazováni uchazeči do 30 let věku s důrazem na osoby bez praxe do projektů „Portfolio absolventa v Plzeňském kraji“ a „Odborné praxe pro mladé v Plzeňském kraji“.

Uchazeči nad 45 let věku mohou využívat služeb projektu „Využijme zkušeností v Plzeňském kraji“ a uchazeči s evidencí do 12měsíců projektu „Máte šanci v Plzeňském kraji“. Zároveň se připravuje projekt pro uchazeče s evidencí nad 5 měsíců – „Alternativní práce“, do tohoto projektu budou uchazeči zařazováni již v tomto roce.

Pro konkretizaci poskytování jednotlivých nástrojů APZ bude vydána Směrnice ředitele Krajské pobočky, kde budou zohledněna regionální specifika trhu práce, například špatná dopravní obslužnost ve venkovských regionech a absence pracovních příležitostí v odlehlých obcích či zaměstnání zdravotně postižených a sociálně vyloučených občanů. Ve schvalovacím procesu bude hodnotící komise dbát na co nejefektivnější vynakládání finančních prostředků a řídit se kritérii 3E.

V letošním roce bude kladen velký důraz na spolupráci se zaměstnavateli a všemi ostatními subjekty na trhu práce (veřejná správa, školy, neziskové organizace) s cílem hledání nových pracovních příležitostí. Aktivně se bude úřad práce podílet na řešení nesrovnalosti mezi nabídkou a poptávkou na trhu práce, zejména v oblasti nedostatku technických profesí, a to jednak působením na žáky základních a středních škol, účastí v odborných skupinách k řešení problematiky zaměstnanosti a intenzivní spoluprací se zaměstnavateli.