



Úřad práce ČR

INFORMAČNÍ BULLETIN

Kontaktní pracoviště Česká Lípa

č. 24 (září 2017)

Burza škol v roce 2017 v novém formátu

Příspěvky aktivní politiky zaměstnanosti

Příspěvek na společensky účelná pracovní místa

Příspěvky na regionální mobilitu

Veřejná služba

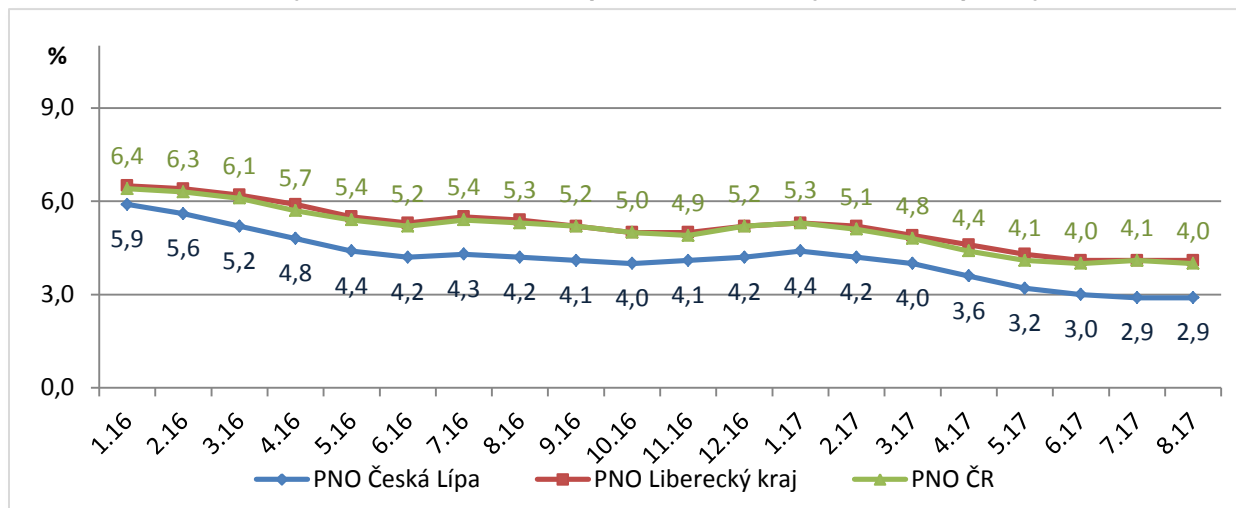
Změny v zákoně o zaměstnanosti

OBSAH INFORMAČNÍHO BULLETINU

Podíl nezaměstnaných osob v okrese Česká Lípa ve srovnání s Libereckým krajem a ČR v letech 2016 - 2017	3
Podíl nezaměstnaných osob (PNO) a počet uchazečů o zaměstnání v jednotlivých mikroregionech okrese Česká Lípa k 31. srpnu 2017	3
Informace o nezaměstnanosti v České republice v srpnu 2017	3
Statistika volných pracovních míst (VPM).....	4
Změny na Oddělení trhu práce od 1. července 2017	5
Uskutečněné rekvalifikace	5
Pracovní rehabilitace	5
Projekt „Cesta pro mladé“	6
Burza škol v roce 2017 v novém formátu	7
Podpora odborného vzdělávání zaměstnanců II (POVEZ II)	7
Příspěvek na dojížďku	8
Příspěvek na přestěhování	9
INFORMACE PRO OBCE - Veřejná služba	10
Změny v zákonu o zaměstnanosti	11
Společensky účelné pracovní místo vyhrazené	11

Podíl nezaměstnaných osob v okrese Česká Lípa - srovnání s Libereckým krajem a ČR v letech 2016 - 2017

Graf 1 Podíl nezaměstnaných osob okresu Česká Lípa, Libereckého kraje a České republiky v letech 2016 - 2017



Od ledna 2016 se **snížil podíl nezaměstnaných osob** v okrese Česká Lípa o **3 p. b.**, v **absolutním** počtu klesl počet nezaměstnaných o 2 018 osob.

Podíl nezaměstnaných osob (PNO) a počet uchazečů o zaměstnání v jednotlivých mikroregionech okresu Česká Lípa k 31. srpnu 2017

Tabulka 1 Základní ukazatele okresu Česká Lípa dle jednotlivých mikroregionů

Mikroregion	PNO	Počet uchazečů
Českolipsko	2,6 %	1 127
Novoborsko	3,1 %	505
Cvikovsko	3,4 %	172
Mimoňsko	2,1 %	280
Doksko	4,7 %	286

Informace o nezaměstnanosti v České republice v srpnu 2017

K 31. srpnu 2017 bylo v České republice evidováno **296 826 uchazečů o zaměstnání**. To je o 6 248 méně než ke konci července 2017, meziročně nezaměstnaných ubylo o 91 648. Podíl nezaměstnaných osob byl na úrovni 4,0 %.

V absolutních číslech bylo bez práce **162 468 žen** (54,7 % z celkového počtu nezaměstnaných) a 48 625 osob se zdravotním postižením (16,4 %).

Nejvyšší podíl nezaměstnaných byl v okresech Karviná (9,3 %), Most (8,7 %), Ostrava-město (7,6 %) Ústí nad Labem (7,2 %), Bruntál (6,6 %), Chomutov (6,4 %), Hodonín (5,9 %), Děčín (5,8 %). Nejnižší podíl nezaměstnaných byl zaznamenán v okresech Rychnov nad Kněžnou (1,3 %), Praha-východ (1,5 %), Jindřichův Hradec (1,9 %), Písek (2,0 %), Benešov (2,1 %), Pelhřimov (2,1 %), Jičín (2,1 %), Praha-západ (2,2 %). V celorepublikovém srovnání, dle podílu nezaměstnaných osob, se okres Česká Lípa zařadil na 57. místo.

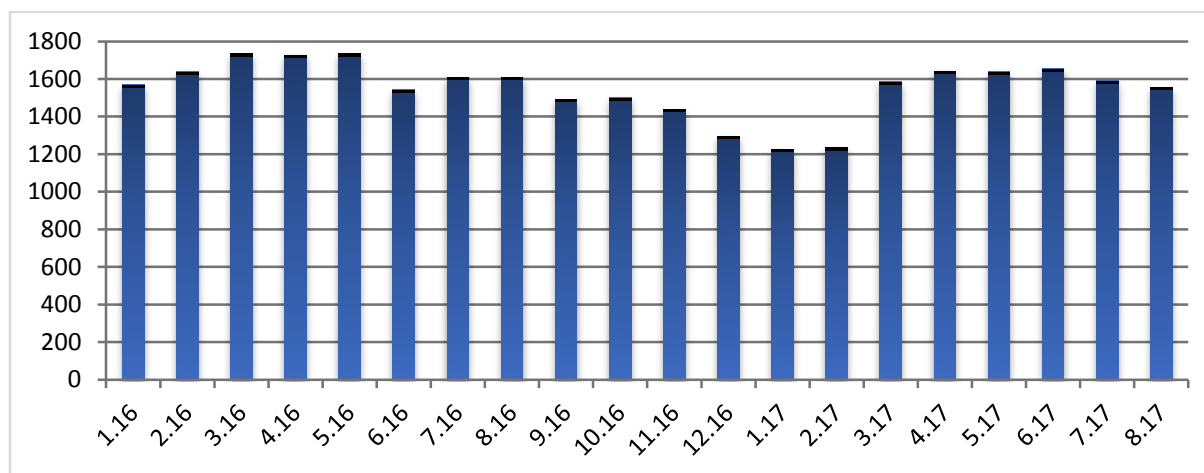
Podporu v nezaměstnanosti pobíralo celkem **82 612** uchazečů o zaměstnání, tedy 27,8 % osob vedených v evidenci. V okrese Česká Lípa pobíralo podporu v nezaměstnanosti 802 uchazečů o zaměstnání, tzn. 33,5 % z celkového počtu uchazečů o zaměstnání.

Statistika volných pracovních míst (VPM)

Na ÚP ČR bylo k 31. srpnu 2017 evidováno celkem **199 273** volných pracovních míst. Na jedno volné pracovní místo nyní připadá v průměru 1,5 uchazeče, z toho nejvíce v okresech Karviná (8,9), Ústí nad Labem (6,8), Most (4,8), Bruntál (4,4), Hodonín (4,1), Kladno (3,9), Sokolov (3,8), Jeseník (3,7) a Děčín (3,7).

V okrese Česká Lípa bylo k 31. srpnu 2017 evidováno 1 555 volných míst. Na jedno volné pracovní místo nyní připadá v průměru 1,5 uchazeče. Nejvíce poptávané pozice jsou v současné době – obsluha šicích a vyšivacích strojů; uklízeči; pomocní pracovníci ve výrobě (dělníci, pomocné práce ve výrobě, balíči); ostraha; strážníci; prodavači a příbuzní pracovníci v prodejnách.

Graf 2 Vývoj volných pracovních míst v okrese Česká Lípa v letech 2016 a 2017



Tabulka 2 Základní ukazatele okresu Česká Lípa, Libereckého kraje, ČR – srpen 2017

	PNO	Počet uchazečů	VPM
ČL	2,9 %	2 391	1 555
LBK	4,1 %	12 797	7 991
ČR	4,0 %	296 826	199 273

Tabulka 3 Základní ukazatele jednotlivých okresů Libereckého kraje – srpen 2017

okres	Česká Lípa	Jablonec n/N	Liberec	Semily
PNO	2,9 %	4,0 %	4,8 %	4,2 %
Počet uchazečů	2 391	2 602	5 756	2 048

Změny na Oddělení trhu práce od 1. července 2017

Mgr. Alena Paulová

Odborný pracovník APZ - volná pracovní místa, analytik trhu práce;
950 108 434, alena.paulova@cl.mpsv.cz, kancelář č. 233, 1. patro.

Ing. Jana Kunešová

Odborný pracovník APZ – příspěvky na SÚPM vyhrazená, regionální mobilitu, zaměstnávání OZP;
950 108 438, jana.kunesova@cl.mpsv.cz, kancelář č. 211, 1. patro.

Uskutečněné rekvalifikace

Od dubna do srpna 2017 zprostředkoval Úřad práce v České Lípě tyto rekvalifikace:

Rekvalifikace zabezpečené úřadem práce:

- Obsluha osobního počítače se zaměřením na SAP (kurzu se zúčastnilo 13 uchazečů o zaměstnání)
- Prodavač - (kurzu se zúčastnilo 9 uchazečů o zaměstnání)
- Obsluha elektro vozíků a moto vozíků (kurzu se zúčastnilo 7 uchazečů o zaměstnání)
- Základy obsluhy osobního počítače (kurzu se zúčastnilo 8 uchazečů o zaměstnání)
- Obsluha osobního počítače (kurzu se zúčastnilo 5 uchazečů o zaměstnání)
- Chůva pro děti do zahájení povinné školní docházky (kurzu se zúčastnili 2 uchazeči o zaměstnání)
- Florista (kurzu se zúčastnilo 5 uchazečů o zaměstnání)

Rekvalifikace zvolené uchazeči/zájemci o zaměstnání

- **Celkem 80 uchazečů/zájemců o zaměstnání dokončilo ve sledovaném období rekvalifikační kurzy:**
 - Chůva pro děti do zahájení povinné školní docházky; Obsluha CNC obráběcích strojů; Pracovník v sociálních službách; Řidič autobusové dopravy; Řidič nákladní dopravy; Základy obsluhy osobního počítače.
-

Pracovní rehabilitace

Pracovní rehabilitace je souvislá činnost zaměřená na získání **a udržení vhodného zaměstnání** pro osoby se zdravotním postižením. Cílem je usnadnění vstupu osob se zdravotním postižením na otevřený trh práce a udržení stávajícího zaměstnání u osob, které kvůli zhoršení zdravotního stavu již nejsou schopny vykonávat svoji dosavadní profesi.

Realizaci pracovní rehabilitace zajišťuje Úřad práce ČR ve spolupráci se zaměstnavateli, vzdělávacími zařízeními, neziskovými organizacemi, lékaři a zdravotnickými zařízeními.

Požádat může:

- Osoba se zdravotním postižením, která je orgánem sociálního zabezpečení uznána invalidní ve III., II. nebo I. stupni nebo osobou zdravotně znevýhodněnou, nebo
- osoba, která je uznána dočasně práce neschopnou, a pracovní rehabilitaci jí doporučil ošetřující lékař, nebo

- osoba, která v rámci kontrolní lékařské prohlídky přestala být invalidní a pracovní rehabilitaci jí doporučila okresní správa sociálního zabezpečení, nebo
- osoba, která byla orgánem sociálního zabezpečení posouzena, že již není invalidní, a to po dobu 12 měsíců ode dne tohoto posouzení.

Pracovní rehabilitace probíhá formou poradenské činnosti, zprostředkování zaměstnání, teoretické a praktické přípravy pro zaměstnání. Může zahrnovat přípravu na budoucí povolání, specializované rekvalifikační kurzy, přípravu k práci a další typy aktivit dle potřeb účastníka.

Kontaktní pracovník ÚP ČR v okrese Česká Lípa:

Ing. Hana Václavíková

tel. 950 108 439, e-mail: hana.vaclavikova@cl.mpsv.cz

Česká Lípa, ul. Paní Zdislavy 419, kancelář č. 232, 1. patro

Projekt „Cesta pro mladé“

Cesta pro mladé je realizována z Fondu dalšího vzdělávání, příspěvkové organizace Ministerstva práce a sociálních věcí ČR, projekt je financován pomocí Evropského sociálního fondu prostřednictvím Operačního programu Zaměstnanost a státního rozpočtu ČR.

Cílem projektu:

- Cílem je dát studentům šanci získat praxi, poznat co obnáší konkrétní pozice a firmám umožnit najít potenciální zaměstnance.

Pro koho je projekt určen?

- Projekt je určen pro studenty a pro zaměstnavatele, kdy stáž pro studenty je složena z praxe, kurzu měkkých kompetencí a z poradenského pohovoru. Studenti mají na výběr z velkého množství firem a pozic.

Co získají účastí v projektu zaměstnavatelé?

- Možnost zaškolení a vychování si budoucích zaměstnanců.
- Kompenzaci nákladů na mentora.

Hlavní přínosy projektu pro účastníky projektu:

- Získání praxe a zkušeností pod vedením zkušeného zaměstnance – mentora.
- Získání praxe či eventuálně zaměstnání u firmy.
- Úhrada výdajů v souvislosti s realizací vzdělávání praxí (cestovné a ubytování).

Kde lze získat více informací?

V regionální kanceláři Libereckého a Ústeckého kraje

Mgr. Zuzana Sponarová, Mírové náměstí 3129/36, 400 01 Ústí nad Labem, tel. +420 778 442 504, email: zuzana.sponarova@fdv.cz

Více informací lze nalézt na
<http://www.cestapromlade.cz/>

Burza škol v roce 2017 v novém formátu

Již 21. ročník Burzy škol se uskuteční 7. listopadu 2017 s novým názvem **Českolipská burza škol**.

Kde?	Kulturní dům Crystal v České Lípě
Kdy?	7. listopadu 2017 od 9:00 do 18:00
Pro koho?	Žáci základních škol a jejich rodiče, výchovní poradci, široká veřejnost.
Proč se zapojit jako firma?	Možnost prezentovat firmu a napomoci volbě dalšího vzdělávání žákům vycházejícím ze základních škol, kontakt se zástupci středních škol na jednom místě, prezentace odpovědného přístupu k volbě povolání mladých lidí.

Kdo mi sdělí více informací? Ing. Hana Václavíková
tel. 950 108 439
hana.vaclavikova@cl.mpsv.cz

Podpora odborného vzdělávání zaměstnanců II (POVEZ II)

Projekt POVEZ II – číslo projektu CZ.03.1.52/0.0/0.0/15_021/0000053 je financovaný z Evropského sociálního fondu, Operačního programu Zaměstnanost.

Projekt je realizován formou jednotlivých výzev s alokací finančních prostředků na danou výzvu

K 30. červnu 2017 bylo podáno celkem 18 602 žádostí v rámci celé ČR. Zaměstnavatelům byly poskytnuty příspěvky ve výši přes 454 mil. Kč. O příspěvek si budou moci zaměstnavatelé v další výzvě žádat na podzim letošního roku. Datum otevření výzvy bude zveřejněno na webové stránce http://portal.mpsv.cz/upcr/kp/lbk/kop/ceska_lipa

Cílem projektu je udržení a zvýšení konkurenceschopnosti a adaptability firem díky vyšší profesní kompetenci jejich zaměstnanců. Přidanou hodnotou projektu je zvýšená podpora vzdělávání zaměstnanců nad 54 let, kteří jsou vzhledem ke svým zkušenostem významným přínosem v pracovním týmu v organizaci. Zároveň jde o skupinu, která je ohrožena dlouhodobou nezaměstnaností.

Díky projektu mohou zaměstnavatelé získat finanční příspěvky na zvyšování odborných znalostí a dovedností stávajících i budoucích zaměstnanců a příspěvek na úhradu mzdových nákladů, které vynaloží na vzdělávané zaměstnance za dobu jejich účasti na odborném školení. Pomůže i těm, kteří právě nastoupili a potřebují více času na zaučení. Zapojit se do něj mohou také osoby samostatně výdělečně činné, a to jak se zaměstnanci, tak i bez nich.

Více informací lze nalézt na:

http://portal.mpsv.cz/upcr/esf/projekty_v_realizaci/celorep/povez-ii

Příspěvek na dojížděku

Kdo může být příspěvkem podpořen?

Uchazeč o zaměstnání vedený v evidenci Úřadu práce ČR.

Podmínky pro poskytnutí příspěvku:

Příspěvek lze poskytnout uchazeči:

- evidovanému déle než 5 měsíců,
- do 30 let věku,
- nad 50 let věku,
- zdravotně znevýhodněnému,
- rodičům dětí do 15 let, zvláště vracející se na trh práce po rodičovské dovolené,
- bez kvalifikace, se základním vzděláním
- ohroženému sociálním vyloučením
- uchazeči, který před vstupem do evidence skončil v důsledku hromadného propouštění zaměstnanců.
- Pracovní poměr bude sjednán na dobu neurčitou nebo na dobu určitou minimálně 6 měsíců.
- Místo výkonu práce musí být konkrétní adresa v ČR.

Délka poskytování příspěvku?

Maximálně 12 měsíců.

Výše příspěvku:

Tabulka 4 Výše příspěvku

Vzdálenost od místa trvalého bydliště	Výše měsíčního příspěvku
do 10 km	bez nároku, pokud není spojení veřejnou dopravou 1 000 Kč
10 (včetně) – 25 km	1 500 Kč
25 (včetně) – 50 km	2 500 Kč
nad 50 km	3 500 Kč

O příspěvek žádá uchazeč o zaměstnání v době, kdy je veden v evidenci Úřadu práce ČR – před nástupem do zaměstnání.

Kde se příspěvek vyřizuje?

V okrese Česká Lípa se příspěvek vyřizuje na Kontaktním pracovišti ÚP ČR Česká Lípa, Paní Zdislavy 419.

Kontaktní pracovník ÚP ČR v okrese Česká Lípa –

Ing. Jana Kunešová
tel. 950 108 438,
e-mail: jana.kunesova@cl.mpsv.cz
kancelář č. 211, 1. patro

Příspěvek na přestěhování

Kdo může být příspěvkem podpořen?

Fyzická osoba, která nastoupila do zaměstnání mimo místo svého bydliště, změnila místo bydliště, jestliže v období 6 měsíců před podáním žádosti o poskytnutí příspěvku splnila stanovené podmínky tohoto nástroje.

Podmínky pro poskytnutí příspěvku:

Příspěvek lze poskytnout uchazeči:

- evidovanému déle než 5 měsíců,
- do 30 let věku,
- nad 50 let věku,
- zdravotně znevýhodněnému,
- rodičům dětí do 15 let, zvláště vracející se na trh práce po rodičovské dovolené,
- bez kvalifikace, se základním vzděláním,
- ohroženému sociálním vyloučením
- uchazeči, který před vstupem do evidence skončil v důsledku hromadného propouštění zaměstnanců.
- Pracovní poměr bude sjednán na dobu neurčitou nebo na dobu určitou minimálně 6 měsíců.
- Přestěhování v rámci území ČR.
- Vzdálenost mezi původním a novým bydlištěm musí být vzdušnou čarou delší než 50 km.

Jaká je délka poskytování příspěvku?

Příspěvek je poskytován jednorázově.

Jaká je výše příspěvku?

50 000 Kč

(podmínkou je setrvání v zaměstnání alespoň 6 měsíců ode dne podpisu dohody o poskytnutí příspěvku. Nebude-li tato podmínka splněna, vrátí podpořená osoba poměrnou část příspěvku).

Kde se příspěvek vyřizuje?

V okrese Česká Lípa se příspěvek vyřizuje na Kontaktním pracovišti ÚP ČR Česká Lípa, Paní Zdislavy 419.

Kontaktní pracovník ÚP ČR v okrese Česká Lípa –

Ing. Jana Kunešová
tel. 950 108 438,
e-mail: jana.kunesova@cl.mpsv.cz
kancelář č. 211, 1. patro

Více informací k příspěvkům na regionální mobilitu lze nalézt na http://portal.mpsv.cz/upcr/kp/kvk/prispevek_na_podporu_regionalni_mobility

INFORMACE PRO OBCE - Veřejná služba

Od 1. února 2017 došlo ke změnám zákona č. 111/2006 Sb., o pomoci v hmotné nouzi, ve znění pozdějších předpisů (zákonem č. 367/2016 Sb.). Jako motivační nástroj se zavádí **veřejná služba** a zohledňuje se vlastní snaha příjemců dávek o zvýšení příjmu vlastní prací. Projevená snaha o zvýšení příjmu vlastní prací má následně vliv na výši dávek pomoci v hmotné nouzi.

Principem právní úpravy veřejné služby je **motivační prvek**, kterým mají osoby v hmotné nouzi možnost si při svém aktivním přístupu navýšit příspěvek na živobytí a výši opakovaných dávek při odpracování daného počtu hodin veřejné služby a to s účinností od 01. 08. 2017. K poklesu příspěvku na živobytí, při neodpracování minimálně 20 hodin za měsíc, dochází po 6 měsících souvislého pobírání této dávky hmotné nouze.

Dle § 18a zákona č. 111/2006 Sb., o pomoci v hmotné nouzi je v rámci veřejné služby možné vykonávat činnosti zejména v oblastech zlepšování životního prostředí, udržování čistoty ulic a jiných veřejných prostranství, pomoci v oblasti kulturního a sportovního rozvoje a sociální péče. Veřejná služba je vykonávána osobami v hmotné nouzi a osobami vedenými v evidenci uchazečů o zaměstnání.

Činnosti, ve kterých může být veřejná služba organizována?

Zajištění udržování čistoty ulic a jiných veřejných prostranství, ochrana životního prostředí, zeleně v zástavbě a ostatní veřejné zeleně, zajištění podmínek pro řádný provoz a užívání zařízení orgánů státní správy a samosprávy, sloužících potřebám veřejnosti, zajištění pořádání, průběhu a ukončení veřejnosti přístupných sportovních, kulturních a obdobných podniků, pomocné práce administrativního charakteru, udržování veřejného pořádku, zajištění pomocných činností v oblasti poskytování zdravotní péče, zajištění pomocných činností v oblasti poskytování sociální péče (ambulantní nebo terénní sociální služby pro seniory a osoby se zdravotním postižením; sociální, poradenské, pečovatelské a podobné služby péče obětem katastrof, uprchlíkům, přistěhovalcům, závislým na návykových látkách, bezdomovcům a jiným sociálně slabým skupinám či dětem a mladistvým), zajišťování péče o opuštěná a týraná zvířata.

Kdo může veřejnou službu organizovat?

Zejména subjekty státní správy, města a obce, neziskové organizace, jako jsou např. nadace, nadační fondy, obecně prospěšné společnosti, příspěvkové organizace, školy, školská a předškolní zařízení, církevní organizace a dále organizace, které s obcí nebo krajem spolupracují na činnostech ve veřejném zájmu.

Spolupráce ÚP ČR s organizátorem veřejné služby:

- ÚP ČR uzavírá s organizátory veřejné služby smlouvy o organizování veřejné služby.
- ÚP ČR organizátorovi veřejné služby refunduje výdaje na pojištění odpovědnosti osob vykonávajících veřejnou službu.
- ÚP ČR organizátorovi, v případě jeho žádosti, poskytuje příspěvek na ochranné pracovní pomůcky a pracovní prostředky až do výše 1 000 Kč/osobu.
- ÚP ČR v součinnosti s organizátorem zařazuje příjemce dávek pomoci v hmotné nouzi na veřejnou službu.

Kontaktní pracovník ÚP ČR v okrese Česká Lípa -

Jitka Nováková
tel. 950 108 431
e- mail: jitka.novakova@cl.mpsv.cz
kancelář č. 235, 1. patro

Více informací lze nalézt na: <http://www.mpsv.cz/cs/29340>

Změny v zákonu o zaměstnanosti

- **Nově od 29. července 2017 je překážkou vedení v evidenci uchazečů o zaměstnání existence právního vztahu založeného dohodou o provedení práce.**
 - V evidenci uchazečů o zaměstnání může být pouze osoba, která vykonává činnost na základě pracovního nebo služebního poměru a dohodě o pracovní činnosti, pokud měsíční výdělek nepřesáhne polovinu minimální mzdy.
 - U uchazečů o zaměstnání, kteří již byli evidováni před nabytí účinnosti novely, je do 28. října 2017 nastavena tříměsíční tolerance a to buď vypověditelnosti dohody o či ukončení evidence uchazečů o zaměstnání.
- **Novela zákona se týká také agenturního zaměstnávání.**
 - Agenturní a kmenoví zaměstnanci musí mít **zajištěné srovnatelné pracovní podmínky.**
 - Dochází také ke zrušení poslední věty v § 66 zákona o zaměstnanosti, která stanovovala, že agentura práce nemůže dočasně přidělit k výkonu práce u uživatele zaměstnance, kterému byla vydána zaměstnanecká karta, modrá karta, nebo kterému bylo vydáno povolení k zaměstnání
 - Agenturní pracovník nesmí být dočasně přidělen k výkonu práce u uživatele, kde je současně zaměstnán, anebo u něho konal v témže měsíci práci na základě dočasného přidělení jinou agenturou práce.
 - Nově musí agentury práce zaplatit při žádosti o povolení **kauci ve výši 500 tisíc korun.** Kauce má eliminovat účelové zakládání agentur práce.

Více informací lze nalézt na:
https://portal.mpsv.cz/sz/zamest/zpr_prace/zmeny

Společensky účelné pracovní místo vyhrazené

Příspěvek je určen na úhradu mzdových nákladů zaměstnavatele, včetně odvodů na pojistné. V případě zájmu zaměstnavatele přijmout do zaměstnání uchazeče, evidovaného na ÚP ČR, lze před vznikem pracovního poměru požádat o příspěvek na Kontaktním pracovišti Česká Lípa.

Příspěvkem jsou podpořeni zejména uchazeči, jimž je věnována zvýšená péče při zprostředkování zaměstnání:

- uchazeči evidovaní déle než 12 měsíců,
- nezaměstnaní do 30 let věku
- nezaměstnaní ve věku nad 50 let
- osoby zdravotně znevýhodněné,
- rodiče dětí do 15 let, zvláště vracející se na trh práce po rodičovské dovolené,
- uchazeči bez kvalifikace, se základním vzděláním
- uchazeči z různých důvodů ohrožení sociálním vyloučením.

Jaká je výše příspěvku?

Minimální výše příspěvku je 11 000 Kč a maximální výše je 24 000 Kč.

Jaká je délka poskytování příspěvku?

Příspěvek je poskytován měsíčně, nejčastěji na dobu 6 – 12 měsíců.

Příspěvek lze poskytnout ve vyjmenovaných případech **na dobu až 24 měsíců, a to:**

- uchazeči evidovanému déle než 24 měsíců před podáním žádosti o příspěvek,
- uchazeči ohroženému sociálním vyloučením a zároveň s maximálním stupněm dosaženého vzdělání „nižší střední vzdělání“ (osoby bez vzdělání, neúplného základního vzdělání, se základním vzděláním anebo s nižším středním vzděláním - stupeň dosaženého vzdělání D).

Kde se příspěvek vyřizuje?

V okrese Česká Lípa se příspěvek vyřizuje Na Kontaktním pracovišti ÚP ČR Česká Lípa, Paní Zdislavy 419.

Kontaktní pracovník ÚP ČR v okrese Česká Lípa –

Ing. Jana Kunešová
tel. 950 108 438,
e-mail: jana.kunesova@cl.mpsv.cz,
kancelář č. 211, 1. patro



Úřad práce ČR

V případě jakýchkoli podnětů pro rozšíření Informačního bulletinu nás kontaktujte na e-mailové adrese alena.paulova@cl.mpsv.cz nebo telefonicky 950 108 434.