



Regionální statistika ceny práce

II. čtvrtletí 2007

Podnikatelská sféra

Středočeský kraj

Revidované výsledky ke dni 10. 3. 2010

Copyright - MPSV ČR

Publikace ani její část nesmí být kopírována, rozšiřována a zařazována do informačních systémů v jakékoliv formě (elektronické, mechanické, optické, magnetické aj.) bez písemného souhlasu

Ministerstva práce a sociálních věcí

Zpracovatel: TREXIMA, spol. s r.o., tř. T. Bati 299, 764 21 Zlín - Louky

O b s a h :

Úvod	7
-------------------	---

Výsledková část podnikatelská sféra

Základní metodické přístupy	11
Popis publikovaných tabulek	12

Hodinový výdělek

PS-V0	Hodinový výdělek v podnikatelské sféře	13
PS-V1	Hodinový výdělek podle hlavních tříd zaměstnání KZAM-R	14
PS-V2	Hodinový výdělek podle věkových kategorií	15
PS-V4	Hodinový výdělek podle vzdělání	15
PS-V5	Hodinový výdělek podle podskupin zaměstnání KZAM-R	16
PS-V6	Hodinový výdělek podle kategorií zaměstnání	22
PS-V8	Hodinový výdělek podle pohlaví	22

Hrubá měsíční mzda

PS-M0	Hrubá měsíční mzda a její složky, diferenciacce, placená doba v podnikatelské sféře	23
PS-M1	Hrubá měsíční mzda a její složky, diferenciacce, placená doba podle hlavních tříd zaměstnání KZAM-R	24
PS-M5	Hrubá měsíční mzda a její složky, diferenciacce, placená doba podle podskupin zaměstnání KZAM-R	26

Měsíční odpracovaná a neodpracovaná doba

PS-T5	Průměrná měsíční odpracovaná a neodpracovaná doba podle podskupin zaměstnání KZAM-R	38
-------	--	----

Dodatek – technický popis šetření

1. Metoda výběru ekonomických subjektů	47
1.1 Základní soubor	47
1.2 Struktura výběrového souboru	47
1.3 Výběr	48
2. Vstupní údaje	49
2.1 Sběr dat	49
2.2 Nejdůležitější vstupní údaje	50
2.3 Klasifikace a číselníky	50
3. Nejdůležitější sledované veličiny	52
3.1 Hodinový výdělek	52

3.2 Hrubá měsíční mzda	52
3.3 Měsíční odpracovaná a neodpracovaná doba	53
4. Dopočtové metody	54
4.1 Řešení neodpovědí a metoda vážení	54
4.2 Kvalita odhadů	55
4.3 Přehled publikovaných tabulek podle použitých vah	55
5. Definice vybraných pojmů	56



Úvod

Úvod

Regionální statistika ceny práce (RSCP) je systém pravidelného monitorování výdělkové úrovně a pracovní doby zaměstnanců v jednotlivých krajích České republiky formou statistického šetření. Sledovanými ukazateli výdělkové úrovně jsou hodinový výdělek a hrubá měsíční mzda (plat). Šetření metodicky vychází a je obsahově harmonizováno se strukturálním šetřením EU „Structure of Earnings Survey“, viz nařízení komise (ES) č. 1916/2000 ve znění pozdějších předpisů.

Šetření je pod názvem „Čtvrtletní šetření o průměrném výdělku“ zařazeno do programu statistických zjišťování, vyhlášených Českým statistickým úřadem (ČSÚ) ve sbírce zákonů pro příslušný kalendářní rok (viz příloha č. 2 Vyhlášky č. 476/2006 Sb., částka 156, kterou se stanoví Program statistických zjišťování na rok 2007) a pro vybrané ekonomické subjekty je povinné. Šetření provádí pracoviště státní statistické služby Ministerstva práce a sociálních věcí (MPSV). Průběh a vývoj šetření řídí komise, složená ze zástupců MPSV, ČSÚ, Ministerstva financí, České národní banky, CERGE-EI, VŠE v Praze, Českomoravské konfederace odborových svazů, Svazu průmyslu a dopravy ČR. Zpracovatelem RSCP je TREXIMA, spol. s r.o. (www.trexima.cz).

Nejdůležitějším kritériem pro členění výsledků RSCP je příslušnost šetřeného ekonomického subjektu k podnikatelské, nebo nepodnikatelské sféře. V podnikatelské sféře probíhá šetření se čtvrtletní periodou a ve sféře nepodnikatelské je prováděno s periodou pololetní. Zdrojem dat pro nepodnikatelskou sféru je Informační systém o platech, který je spravován Ministerstvem financí. Za každou sféru jsou vydávány samostatné výsledkové publikace.

Výsledkové publikace jednotlivých krajů jsou uloženy na stránkách <http://portal.mpsv.cz/> v sekci *Zaměstnanost*, v podsekci *Statistiky* pod odkazem *Statistika výdělků*.

Monitorováním výdělků a pracovní doby zaměstnanců na úrovni České republiky se zabývá „Informační systém o průměrném výdělku“ (ISPV). Výsledková publikace je k dispozici na internetových stránkách MPSV (www.mpsv.cz) v sekci *Příjmy a životní úroveň*.

Důkladný popis šetření, včetně všech výsledkových publikací, poskytuje také portál www.ispv.cz. Slouží především jako podpora respondentům, kteří zde naleznou všechny potřebné informace a podpůrné nástroje pro zaslání dat. Portál je využíván také k uveřejňování odborných studií a článků, které jako zdroj informací uvádí šetření ISPV a RSCP.

Ministerstvo práce a sociálních věcí děkuje všem respondentům šetření za přípravu vstupních dat pro šetření. Svědomitý přístup respondentů a dodržování termínů pro předání dat umožňují pravidelně uveřejňovat tuto publikaci.



Výsledková část

Podnikatelská sféra

Výsledková část podnikatelská sféra

Základní metodické přístupy

Tato publikace přináší charakteristiky hodinového výdělku, hrubé měsíční mzdy a pracovní doby získané za podnikatelskou sféru šetření RSCP (RSCP-PS). V RSCP se zařazují do podnikatelské sféry ekonomické subjekty, které odměňují mzdou, viz § 109, odst. 2 zákona č. 262/2006 Sb., zákoníku práce, ve znění pozdějších předpisů.

Primárním výsledkem RSCP jsou statistiky výdělkové úrovně jednotlivých zaměstnání (v klasifikaci KZAM-R), dalším produktem jsou odhady výdělkových parametrů zaměstnanecké populace krajů v členění podle firemních i zaměstnaneckých charakteristik. Ekonomické subjekty se v RSCP člení na organizační jednotky, jestliže je možné provést vnitřní rozčlenění podle okresů, ve kterých dílčí jednotky působí. Výsledky podle krajů jsou v tomto smyslu výsledky získané pracovištní metodou.

Vedle podnikového výkaznictví ČSÚ je RSCP dalším zdrojem informací o výdělcích v jednotlivých krajích České republiky. Výkaznictví ČSÚ, jako tradiční zdroj, sbírá údaje o evidenčním počtu zaměstnanců a vyplacených mzdách za ekonomický subjekt a publikuje průměrné mzdy v členění podle firemních charakteristik. Při srovnávání výsledků výkaznictví a RSCP-PS je třeba vzít v úvahu rozdílnou definici podnikatelské sféry, rozdílné metody výpočtu výdělkových charakteristik a rozdílný způsob členění výsledků podle krajů. Výkaznictví ČSÚ člení výsledky podle sídla ekonomického subjektu, tj. podnikovou metodou.

Respondenty šetření RSCP-PS jsou aktivní ekonomické subjekty (ES) z institucionálních sektorů nefinančních podniků, finančních institucí a vládních institucí zapsané v registru ekonomických subjektů ČSÚ (RES). Na základě Automatizovaného rozpočtového informačního systému (ARIS), který je spravován Ministerstvem financí, se zjišťuje způsob odměňování a příslušnost ekonomického subjektu k podnikatelské sféře. Šetření je výběrové pro ES s 10 až 249 zaměstnanci a plošné pro ES s 250 a více zaměstnanci. Náhodný výběr je prováděn na základě příslušnosti ES do kraje, velikostní kategorie a odvětví ekonomické činnosti.

Tabulky s označením PS-V5, PS-M5, PS-T5 obsahují charakteristiky výběrového souboru (statistiky) jednotlivých zaměstnání na úrovni podskupin zaměstnání (čtyřmístný KZAM-R). Při interpretaci výsledků je nutno mít na zřeteli, že charakteristiky výběrového souboru nelze automaticky pokládat za odhady platné pro celou zaměstnaneckou populaci. Výběrové charakteristiky jsou ovlivněny větším relativním zastoupením velkých ekonomických subjektů ve výběrovém souboru RSCP-PS. Ostatní tabulky obsahují odhady parametrů základního souboru a při jejich výpočtu byly využity dopočtové metody založené na pravděpodobnosti výběru ekonomických subjektů.

Popis publikovaných tabulek

Tabulky v publikaci jsou rozděleny podle sledovaného ukazatele do tří základních okruhů. Tabulky přinášející charakteristiky hodinového výdělku jsou označeny PS-Vx, kde PS značí podnikatelskou sféru a x je pořadové číslo tabulky. Charakteristiky hrubé měsíční mzdy, struktury mzdy a průměrné placené doby jsou obsaženy v tabulkách se značením PS-Mx a charakteristiky měsíční odpracované a neodpracované doby v tabulkách se značením PS-Tx.

Hlavním výsledkem RSCP jsou statistiky výdělkové úrovně a pracovní doby za jednotlivá zaměstnání podle klasifikace KZAM-R, obsažené v tabulkách PS-V5, PS-M5 a PS-T5. Tyto tabulky obsahují ta zaměstnání, která jsou ve své podskupině zaměstnání (čtyřmístný KZAM-R) zastoupena alespoň třemi ekonomickými subjekty a zároveň deseti zaměstnanci. Uvedené počty organizačních jednotek a zaměstnanců ukazují na zastoupení ve výběrovém souboru. V ostatních tabulkách jsou počty zaměstnanců uváděny v % a jejich účelem je přiblížit relativní zastoupení publikovaných kategorií. Údaje o počtech zaměstnanců z této publikace neslouží jako zdroj informací o počtech zaměstnanců v krajích, ty zjišťují šetření ČSÚ – podnikové výkaznictví a výběrové šetření pracovních sil (viz www.czso.cz).

Statistické charakteristiky používané ve výsledkových tabulkách:

1. decil	První decil je hodnota, pod kterou leží 10 % nejnižších hodnot sledovaného znaku.
1. kvartil	První kvartil je hodnota, pod kterou leží 25 % nejnižších hodnot sledovaného znaku.
Medián	Medián je hodnota uprostřed vzestupně uspořádané řady hodnot sledovaného znaku, polovina hodnot je nižší než medián a druhá polovina je vyšší než medián.
3. kvartil	Třetí kvartil je hodnota, nad kterou leží 25 % nejvyšších hodnot sledovaného znaku.
9. decil	Devátý decil je hodnota, nad kterou leží 10 % nejvyšších hodnot sledovaného znaku.
Průměr	Průměr je počítán jako vážený (případně nevážený) aritmetický průměr sledovaného znaku.

Ostatní symboly používané ve výsledkových tabulkách:

"Neuvedeno"	Symbol "Neuvedeno" označuje kategorii zaměstnanců, u které nebyl uveden kód příslušného třídícího znaku.
"*"	Symbol "*" označuje položku vstupních dat vypočítanou, ale nezveřejnitelnou z důvodu nedostatečného počtu vstupních hodnot (méně než 3 ekonomické subjekty a 10 zaměstnanců).

Hodinový výdělek v podnikatelské sféře ¹⁾

kraj: Středočeský

Medián hodinového výdělku 113,52 Kč/hod

Index mediánu hodinového výdělku zaměstnanců

meziroční vůči 2. čtvrtletí 2006..... 109,2 %

Diferenciace

1. decil - 10 % hodinových výdělků menších než 63,01 Kč/hod

1. kvartil - 25 % hodinových výdělků menších než 84,06 Kč/hod

Medián - 50 % hodinových výdělků menších než 113,52 Kč/hod

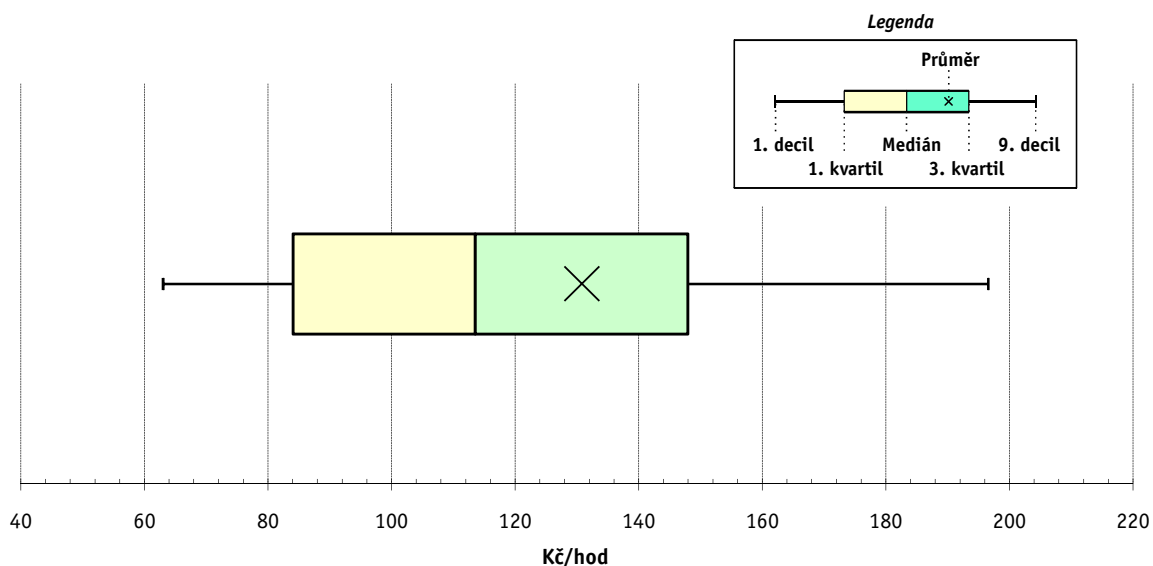
3. kvartil - 25 % hodinových výdělků větších než 147,95 Kč/hod

9. decil - 10 % hodinových výdělků větších než 196,54 Kč/hod

Průměr hodinového výdělku 130,80 Kč/hod

Podíl zaměstnanců s podprůměrným

hodinovým výdělkem 64,1 %



Vysvětlivky:

1) Hodinový výdělek se zjišťuje jako průměrný hodinový výdělek definovaný v § 351 až § 362 zákona č. 262/2006 Sb., zákoníku práce, ve znění pozdějších předpisů.

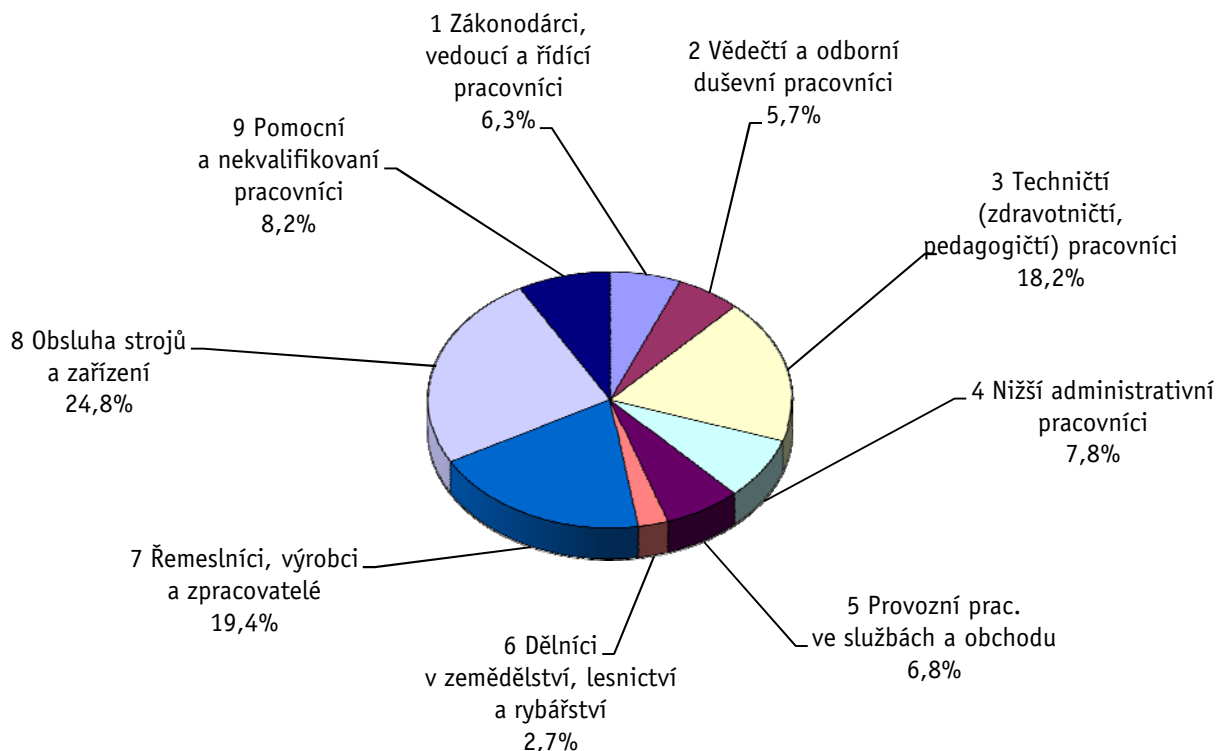
Revidované výsledky ke dni 10. 3. 2010

Hodinový výdělek podle hlavních tříd zaměstnání KZAM-R

kraj: **Středočeský**

Hlavní třída zaměstnání KZAM-R	Struktura zaměstnanců	Medián	Diferenciace		Průměr
			1. decil	9. decil	
	%	Kč/hod	Kč/hod	Kč/hod	Kč/hod
1 Zákonodárci, vedoucí a řídicí pracovníci	6,3	203,73	86,54	528,85	283,23
2 Vědečtí a odborní duševní pracovníci	5,7	163,91	99,32	279,72	185,26
3 Techničtí, zdravotničtí a pedagogičtí pracovníci	18,2	140,67	87,42	234,29	157,48
4 Nižší administrativní pracovníci	7,8	102,11	73,10	160,28	111,04
5 Provozní pracovníci ve službách a obchodu	6,8	69,48	47,59	122,18	79,55
6 Dělníci v zemědělství, lesnictví a rybářství	2,7	83,78	60,83	128,72	90,70
7 Řemeslníci, výrobci a zpracovatelé	19,4	114,69	65,47	166,25	116,50
8 Obsluha strojů a zařízení	24,8	111,60	69,42	153,82	112,46
9 Pomocní a nekvalifikovaní pracovníci	8,2	73,49	50,53	119,57	80,97
C E L K E M - podnikatelská sféra	100	113,52	63,01	196,54	130,80

Struktura zaměstnanců dle hlavních tříd KZAM - R



2. čtvrtletí 2007**RSCP - podnikatelská sféra**

PS-V2

Revidované výsledky ke dni 10. 3. 2010

**Hodinový výdělek
podle věkových kategorií**kraj: **Středočeský**

Věková kategorie	Struktura zaměstnanců	Medián	Diferenciace		Průměr
			1. decil	9. decil	
	%	Kč/hod	Kč/hod	Kč/hod	Kč/hod
do 20 let	0,5	73,23	52,40	113,00	77,61
20 - 29 let	19,6	111,78	62,56	171,53	117,68
30 - 39 let	25,6	121,08	66,01	217,34	141,17
40 - 49 let	23,0	114,60	63,91	208,21	137,14
50 - 59 let	25,6	110,24	63,02	191,97	127,26
60 a více let	5,7	101,69	56,20	193,04	124,06
C E L K E M - podnikatelská sféra	100	113,52	63,01	196,54	130,80

2. čtvrtletí 2007**RSCP - podnikatelská sféra**

PS-V4

Revidované výsledky ke dni 10. 3. 2010

**Hodinový výdělek
podle vzdělání**kraj: **Středočeský**

Vzdělání	Struktura zaměstnanců	Medián	Diferenciace		Průměr	
			1. decil	9. decil		
	%	Kč/hod	Kč/hod	Kč/hod	Kč/hod	
KKOV						
Základní a nedokončené	A-C	9,9	82,55	52,94	132,22	89,19
Střední bez maturity	D,E,H,J	47,5	105,39	60,68	160,79	109,82
Střední s maturitou	K-M	30,9	126,10	74,03	214,83	142,52
Vyšší odborné a bakalářské	N,R	1,5	140,72	87,80	227,91	159,40
Vysokoškolské	T,V	7,4	200,06	115,00	489,36	268,49
Neuvedeno		2,9	111,84	63,96	188,41	124,82
C E L K E M - podnikatelská sféra	100	113,52	63,01	196,54	130,80	

Revidované výsledky ke dni 10. 3. 2010

Hodinový výdělek podle podskupin zaměstnání KZAM-R

kraj: **Středočeský**

Podskupiny zaměstnání KZAM-R	Výběrový soubor		Medián	Diferenciace		Průměr
	počet org. jednotek	počet zaměst.		1. decil	9. decil	
			Kč/hod	Kč/hod	Kč/hod	Kč/hod
1210 Ředitelé a prezidenti velkých organizací, podniků	165	262	519,23	177,90	1 444,27	707,52
1221 Vedoucí pracovníci v zemědělství, lesnictví, rybářství a mysliv.	45	172	177,35	117,63	364,95	216,44
1222 Vedoucí pracovníci v průmyslu (ve výrobě)	154	1 861	290,60	200,89	666,78	377,44
1223 Vedoucí pracovníci ve stavebnictví a zeměměřičtví	27	90	278,29	165,92	479,71	321,77
1224 Vedoucí pracovníci ve velkoobchodě a v maloobchodě	117	1 021	153,12	81,03	355,39	195,04
1225 Vedoucí pracovníci v restauracích a hotelích	6	12	131,12	104,04	317,31	169,97
1226 Ved. pracovníci v dopr., skladování, telekom. a na pošt. úřadech	60	560	131,83	107,61	324,29	182,40
1227 Vedoucí prac. v organ.zaměřených na poskytování obch.služeb	76	305	279,39	171,07	546,47	328,77
1228 Vedoucí prac. v pečovatel., úklidových a podobných službách	7	18	173,83	122,66	336,95	229,87
1229 Vedoucí pracovních dílčích celků jinde neuvedení (kult.,zdrav.)	59	190	171,42	109,26	424,96	261,15
1231 Vedoucí pracovníci finančních a hospodářských útvarů	199	406	300,69	142,99	807,20	417,68
1232 Vedoucí pracovníci personálních útvarů a útvarů průmysl. vztahů	82	110	337,13	154,18	759,99	390,58
1233 Vedoucí pracovníci obytných útvarů (včetně průzkumu trhu)	137	345	293,24	159,55	842,53	425,70
1234 Ved. pracovníci reklamních útvarů a útvarů pro styk s veřejností	36	62	257,87	153,00	590,48	317,62
1235 Vedoucí pracovníci zásobovacích útvarů	97	194	236,77	136,01	591,56	327,31
1236 Vedoucí pracovníci výpočetních útvarů	54	79	272,70	134,19	659,66	356,29
1237 Vedoucí pracovníci výzkumných a vývojových útvarů	56	133	356,81	158,44	759,96	447,20
1239 Vedoucí pracovníci ostatních útvarů jinde neuvedení	116	376	239,34	130,36	528,49	299,81
1311 Vedoucí, ředitelé v zemědělství,lesnictví,rybářství a myslivosti	18	40	211,07	140,46	346,75	222,70
1312 Vedoucí, ředitelé v průmyslu (ve výrobě)	55	176	278,70	113,83	457,34	294,72
1313 Vedoucí, ředitelé ve stavebnictví a zeměměřičtví	15	27	220,77	115,38	605,77	340,31
1314 Vedoucí, ředitelé ve velkoobchodu a maloobchodu	81	370	156,78	90,92	294,28	180,78
1315 Vedoucí, ředitelé v restauracích a hotelích	29	73	114,04	74,54	190,82	126,18
1316 Vedoucí, ředitelé v dopravě, sklad., telekom. a na pošt. úřadech	45	248	155,21	127,67	259,66	200,24
1317 Vedoucí, ředitelé v podnicích poskytujících obchodní služby	23	101	153,59	123,27	285,95	224,40
1318 Vedoucí, ředitelé pečovatelských, úklidových a podob. služeb	10	13	105,16	75,84	333,82	172,93
1319 Vedoucí, ředitelé malých organizací ostatní (kult.,zdrav.,škol.)	15	21	219,32	119,32	369,74	229,16
2113 Chemici	11	376	140,09	98,83	227,83	151,10
2114 Geologové, geofyzici, geodeti, hydrologové apod.	9	19	159,95	84,62	255,13	169,53
2119 Ostatní vědci a odborníci v příbuzných oborech jinde neuved.	9	365	175,86	128,35	204,31	176,76
2122 Statistickí	6	31	300,60	126,54	390,43	289,16
2131 Projektanti a analytici výpočetních systémů	25	256	205,55	145,91	277,73	217,99
2132 Programátoři	57	181	162,99	95,64	248,08	173,02
2139 Ostatní odborníci zabývající se výpoč. tech. jinde neuvedení	94	294	220,87	134,12	437,84	255,51
2142 Projektanti staveb a areálů, stavební inženýři	33	134	175,46	115,38	339,86	215,84
2143 Projektanti elektrotechnických zařízení, elektroinženýři	21	128	170,22	92,44	288,57	189,64
2144 Projektanti elektron.systémů a telekom.sítí, inženýři - elektroniky	31	201	201,23	127,62	417,57	243,02
2145 Projektanti a konstruktéři strojních zařízení, strojní inženýři	55	672	193,64	131,47	315,23	214,31
2146 Chemičtí inženýři, technologové	25	143	211,51	150,00	333,91	232,07
2147 Důlní a hutní inženýři, technologové, metalurgové	3	22	232,01	130,22	256,88	214,15
2149 Ostatní architekti, projekt., konstruk.a tech.inženýři (tvůr.prac.)	43	562	181,91	140,07	227,47	189,82
2211 Bakteriologové, biolog., ekolog., zoologové a odb.v příb.obor.	24	61	163,53	100,45	249,59	174,51
2212 Farmakologové, anatomové, biochemici, fyziolog., patologové	8	46	133,53	95,77	199,73	143,33
2213 Agronomové, šlechtitelé a odborníci v příbuzných oborech	24	91	158,65	102,31	253,99	169,61

Revidované výsledky ke dni 10. 3. 2010

Hodinový výdělek podle podskupin zaměstnání KZAM-R

kraj: Středočeský

Podskupiny zaměstnání KZAM-R	Výběrový soubor		Medián	Diferenciace		Průměr
	počet org. jednotek	počet zaměst.		1. decil	9. decil	
			Kč/hod	Kč/hod	Kč/hod	Kč/hod
2221 Lékaři, ordináři (kromě zubních lékařů)	22	1 148	171,86	111,16	300,55	193,17
2224 Farmaceuti, magistři v lékárně, lékárníci	7	44	204,90	155,30	283,24	217,24
2411 Odb. prac. na úseku účetnictví, financí, daní, ap., hlavní účetní	142	571	173,96	120,72	331,30	210,62
2412 Odbor. pracovníci na úseku zaměstnaneckých, personálních věcí	78	168	177,39	109,17	322,71	204,78
2413 Odborní pracovníci v bankovníctví a pojišťovnictví	59	905	154,67	119,05	222,62	170,69
2419 Ostatní odborní pracovníci v oblasti podnikání	78	1 216	216,68	183,84	283,80	232,78
2421 Právníci, právní poradci (mimo advokacie a soudnictví)	32	42	244,68	147,89	477,06	320,62
2426 Právní asistenti, praktikanti a koncipienti	6	10	124,47	92,08	162,24	127,31
2429 Ostatní odborníci v právní oblasti jinde neuvedení	8	14	148,61	124,93	202,88	152,57
2433 Odborní pracovníci v informacích (např. vti)	10	22	170,85	119,00	219,00	177,61
2441 Ekonomové - vědeckí pracovníci, specialisté, experti	98	439	148,64	98,42	305,30	183,21
2447 Tlumočníci a překladatelé	8	16	200,72	144,19	399,05	238,18
2451 Spisovatelé, autoři, kritikové, novináři, redaktori	9	23	118,72	76,92	164,27	115,79
2458 Umělečtí designéři a návrháři	3	53	202,11	158,30	365,48	245,37
2470 Odborní administrativní pracovníci jinde neuvedení	61	221	132,18	80,85	259,02	159,99
3111 Technici ve fyzikálních a příbuzných oborech	23	118	131,26	86,54	203,86	140,90
3112 Stavební technici	109	633	172,72	114,65	272,78	187,75
3113 Elektrotechnici	82	758	144,71	115,46	230,81	159,16
3114 Elektronici a technici v radiokomunikacích a telekomunikacích	30	250	158,69	124,57	269,58	179,97
3115 Strojírenští technici	110	4 233	173,01	121,91	226,46	177,39
3116 Chemičtí technici	40	478	156,17	104,01	222,96	161,14
3117 Důlní a hutní technici	17	89	173,84	118,51	245,50	177,62
3118 Technici v kartografii, kresličtí a zeměměřičtí	52	189	136,00	85,00	209,23	151,14
3119 Ostatní techničtí pracovníci jinde neuvedení	235	2 708	169,89	106,49	255,60	179,95
3121 Poradci ve výpočetní technice	52	121	167,04	115,43	347,04	211,63
3122 Operátoři a obsluha výpočetní techniky	94	276	149,04	90,61	260,99	166,35
3123 Operátoři průmyslových robotů, nc strojů	11	95	164,31	107,73	248,66	174,21
3129 Ostatní technici ve výpočetní technice jinde neuvedení	18	51	142,04	90,91	244,28	160,60
3133 Obsluha vysílacího a telekomunikačního zařízení (vč. telegrafu)	4	33	130,59	109,95	174,50	141,59
3134 Obsluha lékařských zařízení	8	129	113,71	93,65	145,57	117,90
3151 Kolaudační technici a technici protipožární ochrany	18	84	145,42	85,92	185,59	144,95
3152 Bezpečnostní tech.a tech. pro kontrolu zdravotní nezávadnosti	96	486	138,71	97,98	215,34	151,86
3160 Technici železničního provozu	16	1 062	156,94	137,05	174,00	156,27
3211 Technici a laboranti v oblasti biologie a v příbuzných oborech	27	434	107,08	82,31	144,47	110,75
3212 Technici v agronomii, v lesnictví a v zemědělství	53	569	120,42	83,45	170,70	129,12
3223 Dietetici a odborníci na výživu	8	33	105,66	70,79	132,83	104,02
3226 Rehabilitační a fyzioterapeutičtí pracovníci (vč. odb. masérů)	11	233	95,46	77,34	119,00	98,26
3228 Farmaceutičtí asistenti	9	79	106,65	86,58	143,42	110,01
3229 Ostatní střední zdravotničtí pracovníci jinde neuvedení	10	202	107,15	83,21	130,15	107,63
3231 Ošetřovatelé, všeobecné zdravotní sestry	18	2 427	114,69	87,86	143,99	115,49
3232 Ženské sestry, porodní asistentky	8	231	122,26	96,10	141,12	120,30
3233 Sestry pro péči o dítě	6	248	125,81	100,29	148,14	124,19
3235 Sestry pro intenzivní péči	6	329	120,53	97,39	147,11	121,51
3342 Pedagogové v oblasti dalšího vzdělávání	15	46	155,65	106,15	274,03	181,79

Revidované výsledky ke dni 10. 3. 2010

Hodinový výdělek podle podskupin zaměstnání KZAM-R

kraj: **Středočeský**

Podskupiny zaměstnání KZAM-R	Výběrový soubor		Medián	Diferenciace		Průměr
	počet org. jednotek	počet zaměst.		1. decil	9. decil	
			Kč/hod	Kč/hod	Kč/hod	Kč/hod
3349 Ostatní pedagogové jinde neuvedení	3	127	170,34	146,94	209,58	177,64
3412 Pojišťovací agenti	36	221	110,55	73,86	158,25	122,51
3413 Obchodníci s realitami	5	14	200,27	62,93	468,72	282,58
3415 Obchodní cestující, profes. poradci v obchodě, obch.zástupci	124	1 070	166,80	101,10	275,56	186,70
3416 Nákupčí	176	1 155	168,15	103,17	317,93	192,00
3417 Odhadci a zbožíznalci	18	68	126,74	91,56	267,18	157,80
3419 Ostatní pracovníci - obchodní zprostředkovatelé jinde neuved.	8	17	165,72	106,78	280,42	185,74
3421 Obchodní agenti	142	1 302	163,60	100,96	269,33	178,94
3422 Odbytoví a přepravní agenti	182	1 698	135,64	93,21	231,79	156,33
3429 Ostatní obchodní agenti a makléři jinde neuvedení	14	27	115,05	46,15	193,15	119,32
3431 Odborné sekretářky, sekretáři	125	372	123,58	83,24	202,88	139,56
3433 Pracovníci v oblasti účetnictví, fakturace, rozpočet., kalkulace	344	2 418	132,38	87,35	207,85	147,09
3434 Pracovníci v oblasti statistiky a matematiky	23	44	144,67	85,38	302,31	167,14
3435 Pracovníci v oblasti práce a mezd (kromě účetních)	55	90	141,88	83,50	265,37	160,48
3436 Referenti osobních oddělení	115	338	146,86	98,21	198,02	151,18
3439 Ostatní odborní administrativní pracovníci jinde neuvedení	172	1 153	131,45	84,85	228,76	149,72
3453 Detektivové, kriminalisté	5	12	62,50	50,54	260,91	129,34
3471 Aranžéři, průmysloví a komerční návrháři, bytoví architekti	27	55	99,18	62,38	185,48	125,01
4111 Písařky - opisovačky, stenotypistky	5	10	94,38	50,23	151,74	93,08
4112 Kancelářští a manipul. prac. a obsl. zařízení na zpracování textu	27	125	108,28	65,01	139,35	104,06
4113 Pracovníci přípravy dat výpočetní techniky	26	94	89,38	66,85	129,60	95,16
4115 Sekretářky, sekretáři	213	1 327	116,83	83,46	202,21	132,68
4121 Nižší účetní	89	304	112,99	77,38	172,07	122,22
4123 Nižší finanční, daňoví úředníci a úředníci v příbuzných oborech	19	52	160,88	106,23	227,70	170,04
4131 Úředníci ve skladech	227	3 176	109,54	76,80	155,01	114,70
4132 Úředníci ve výrobě (např. výrobní plánovači)	73	482	135,61	79,98	219,00	143,25
4133 Úředníci v dopravě a v přepravě (dispečeri, kontrolori apod.)	65	500	133,72	93,14	191,82	142,07
4141 Řadoví knihovníci, archiváři, evidenční pracovníci	22	28	87,04	62,66	126,77	94,53
4190 Ostatní nižší úředníci jinde neuvedení	40	231	122,60	81,19	204,88	142,95
4211 Pokladníci (v bankách, pojišťovnách, spořitelnách, na poště)	101	332	107,14	81,92	132,41	108,40
4212 Úředníci na přepážkách a směnárníci	60	1 037	100,74	89,22	133,30	109,54
4213 Pokladníci v obchodě, společném stravování apod.	73	938	79,97	67,04	102,04	83,84
4214 Prodavači vstupenek, jízdenek apod.	11	306	111,58	96,08	132,85	113,45
4216 Inkasisté (výběrčí dluhů)	6	10	130,77	105,91	191,10	137,12
4222 Recepční	49	145	84,93	63,56	122,78	89,49
4223 Telefonisté	20	228	118,58	86,62	196,91	132,66
4224 Informátoři	10	29	89,80	69,30	110,05	88,26
5121 Pracovníci dohlížející nad obsluhujícím personálem, hospodyně	27	65	101,37	63,64	177,72	108,10
5122 Kuchaři	67	836	76,31	55,60	113,36	82,51
5123 Čišníci, servírky	14	110	61,38	46,56	96,99	69,20
5132 Pečovatelé a pomoc.ošetřovatelé v zařiz.soc.péče, v nemocnicích	11	978	76,84	61,05	99,74	81,16
5139 Ostatní pečovatelé a pomocní ošetřovatelé jinde neuvedení	6	14	91,21	73,86	108,13	91,62
5144 Maséři	3	20	54,27	48,92	98,56	62,97
5149 Ostatní pracovníci zajišťující osobní služby jinde neuvedení	3	24	77,86	67,88	108,33	82,24

Revidované výsledky ke dni 10. 3. 2010

Hodinový výdělek podle podskupin zaměstnání KZAM-R

kraj: Středočeský

Podskupiny zaměstnání KZAM-R	Výběrový soubor		Medián	Diferenciace		Průměr
	počet org. jednotek	počet zaměst.		1. decil	9. decil	
			Kč/hod	Kč/hod	Kč/hod	Kč/hod
5161 Hasiči, požárníci	14	351	141,87	105,71	177,44	142,93
5169 Ostatní pracovníci ochrany a ostrahy jinde neuvedení	65	883	72,13	56,00	152,35	87,66
5211 Prodavači v obchodech	186	4 879	72,73	52,68	117,88	83,78
5220 Prodavači ve stáncích a na tržištích	4	10	79,06	65,34	90,78	79,19
6111 Pěstitelé polních plodin	16	189	68,25	54,43	87,84	72,88
6112 Ovocnáři, vinaři, chmelaři a ostatní pěst.plodin rost.na stromech	4	47	80,34	53,79	113,81	81,16
6113 Zahradníci a pěstitelé zahradních plodin a sazenic	10	90	94,57	67,18	154,65	107,55
6121 Chovatelé hospodářských zvířat (kromě drůbeže a včel)	24	466	89,17	67,11	123,75	92,63
6122 Chovatelé drůbeže	9	533	72,30	59,17	97,83	76,12
6129 Ostatní chovatelé, ošetřovatelé zvířat jinde neuv.(v rezerv.)	3	41	76,33	60,88	94,03	78,05
6141 Dělníci pro pěstění a ošetřování lesa	19	300	67,42	54,00	85,51	68,99
6142 Dělníci pro těžbu dřeva (kromě obsluhy pojezdnych zařízení)	7	112	99,87	70,95	143,41	107,53
7113 Horníci pro dobývání nerudných surovin a kamenolamači	4	41	104,71	86,84	126,89	103,41
7121 Zedníci pracující s tradičními materiály (bambus, hlína atd.)	3	10	94,08	86,62	124,27	99,03
7122 Zedníci, kameníci, omítkáři	67	376	101,09	71,91	139,43	103,21
7123 Betonáři, děl.specializovaní na pokládání betonových povrchů	7	330	121,41	75,28	146,70	117,31
7124 Tesaři a truhláři	35	109	100,00	63,97	141,52	102,13
7125 Stavební montážníci	5	47	128,06	91,32	170,25	128,63
7129 Ost. stavební dělníci hlavní stav. výroby a prac.v ost. oborech	60	419	113,63	81,01	145,85	113,09
7136 Instalatéři, potrubáři, stavební zámečníci, klempíři	58	644	119,07	87,27	152,46	120,08
7137 Stavební a provozní elektrikáři	52	181	110,84	75,84	152,45	114,75
7139 Ostatní děl.zajišťující dokonč.stavební práce a děl.v příb.obor.	7	29	95,80	71,17	136,49	98,14
7142 Lakýrníci a pracovníci v příbuzných oborech	37	1 054	140,46	94,95	165,19	137,16
7211 Formíři a jádraři	5	122	99,09	70,82	137,22	103,04
7212 Svářeči, řezači plamenem a páječi	53	3 222	131,68	89,55	166,77	131,25
7213 Výrobci a opraváři výrobků a dílů z plechů	17	985	140,99	76,69	160,56	131,41
7214 Montéři kovových konstrukcí	14	299	126,52	85,72	159,14	124,24
7221 Kováři, obsluha kovacích lisů, obsluha bucharů	17	789	138,25	94,95	172,61	136,72
7222 Nástrojaři, kovomodeláři, kovodělníci, zámečníci	170	5 911	128,05	88,88	173,71	129,74
7223 Seřizovači a obsl. obráběcích strojů (kromě autom. a poloaut.)	72	1 580	138,59	97,05	174,29	137,75
7224 Brusiči, leštiči a ostříči nástrojů	21	147	104,97	76,00	143,05	108,09
7228 Kovolijci, cizeléři	3	59	86,10	71,33	173,60	103,20
7231 Mechaníci a opraváři motorových vozidel	85	1 402	138,62	89,02	161,10	132,31
7234 Mechaníci a opraváři kolejových vozidel	10	353	117,58	91,10	149,30	121,31
7235 Mechaníci a opraváři obráběcích, zeměd. strojů a prům. zařízení	86	2 485	151,57	98,88	189,51	148,31
7239 Ostatní mechaníci a opraváři strojů a zařízení bez elektro j.n.	56	896	132,25	89,23	163,49	129,51
7241 Elektromech., opraváři a seřizovači různých typů elektr. zařízení	147	2 063	136,35	96,44	182,04	138,13
7242 Mechaníci, opraváři a seřizovači elektr. částí aut, letadel, lodí	22	216	121,79	91,72	156,04	124,20
7243 Mechaníci, seřizovači, opraváři elektronických zařízení	47	873	153,35	85,56	190,90	146,82
7244 Telefonní a telegrafní mechaníci, montéři a opraváři	21	83	103,05	83,82	127,58	105,09
7245 Montéři a opraváři rozhlasových a TV přijímačů, magnetofonů	4	23	135,75	112,79	173,34	140,71
7246 Montéři a opraváři silnoproudých elektrických vedení	18	171	116,84	94,25	142,45	117,52
7247 Montéři a opraváři slaboproudých elektrických vedení	9	45	120,01	96,92	180,31	128,13
7311 Výrobci, mechaníci a opraváři přesných přístrojů a zařízení	15	110	127,87	88,70	186,32	133,40

Revidované výsledky ke dni 10. 3. 2010

Hodinový výdělek podle podskupin zaměstnání KZAM-R

kraj: Středočeský

Podskupiny zaměstnání KZAM-R	Výběrový soubor		Medián	Diferenciace		Průměr
	počet org.	počet		1. decil	9. decil	
	jednotek	zaměst.	Kč/hod	Kč/hod	Kč/hod	Kč/hod
7321 Výrobci hrnčír., porcel. zboží, žáruvzd.výrobků, brus.kotoučů	5	126	108,04	87,52	137,24	109,51
7322 Dělníci při výrobě skla, skláři vč. brusičů a leštičů	4	235	105,59	71,23	229,75	127,56
7323 Rytci a leptaři skleněných předmětů	3	26	70,46	58,03	112,82	78,93
7324 Malíři skla a keramiky a prac. v příb.obor. (vč.výrobců zrcadel)	4	74	111,12	85,36	146,35	113,99
7341 Tiskaři, sazeči (kromě obsluhy tiskárenských strojů)	9	25	139,79	106,03	181,25	136,46
7344 Fotografové a pracovníci v příbuzných oborech	4	35	130,28	95,24	164,34	130,87
7411 Zpracovatelé masa, ryb vč. uzenářů a konzervovačů masa a ryb	24	452	102,05	65,00	146,60	103,87
7412 Zpracovatelé pekárenských a cukrářských výrobků	24	421	73,48	56,98	116,63	81,35
7419 Ostatní zpracovatelé - výrobci potravinářských výrobků	25	238	94,24	62,25	144,46	100,95
7422 Umělečtí truhláři, řezbáři, výrobci a opraváři výrobků ze dřeva	21	225	116,28	75,40	160,72	117,31
7433 Dámští a pánští krejčí a kloboučníci včetně opravářů oděvů	8	91	72,34	64,53	78,34	71,86
7437 Čalouníci a pracovníci v příbuzných oborech (vč. autočalouníků)	3	11	112,84	81,31	136,93	110,33
7439 Ost. dělníci při výrobě textilu, oděvů a výrobků z kůže, kožesín	3	47	100,52	82,00	130,96	107,60
7442 Obuvníci, včetně opravářů obuvi (kromě strojních obuvníků)	3	37	73,86	61,63	100,79	77,58
8111 Obsluha důlního zařízení a razičích štítů	6	25	90,50	72,90	122,32	98,77
8112 Obsluha zařízení pro úpravu rudných a nerudných surovin	11	104	101,97	71,74	132,22	102,85
8121 Obsluha zařízení při hutní výrobě kovů obsluha pecí a konvertorů	5	273	138,18	107,88	196,78	143,75
8122 Obsluha zařízení ve slévárenství (taviči, slévači)	9	447	115,24	73,98	170,43	118,43
8123 Obsluha zařízení na tepelné zpracování kovů	23	266	125,01	90,94	154,28	122,98
8124 Obsluha zařízení na tažení a protlačování kovů	3	134	114,32	88,03	141,37	115,53
8125 Obsluha zařízení na tváření kovů ve válcovnách	5	345	125,21	100,65	150,43	125,47
8126 Obsluha zařízení na úpravu kovového odpadu	4	14	91,24	80,75	97,28	90,94
8131 Obsluha pecí na výrobu skla a keramiky	5	563	122,49	96,93	157,27	124,75
8139 Obsluha ostatních zařízení na výrobu skla a keramiky	9	866	138,18	94,27	168,17	134,35
8141 Obsluha pily a jiného zařízení na zpracování dřeva	3	161	89,51	65,00	142,37	101,62
8143 Obsluha zařízení na výrobu papíru, kartonu a lepenky	5	145	113,56	90,47	142,79	115,51
8151 Obsluha drtičů, mlýnů a míchadel při chemické výrobě	9	48	116,46	70,78	153,64	115,14
8154 Obsluha chemických destilačních kolon a reaktorů	5	265	126,65	104,85	153,80	128,35
8159 Obsluha ostatních zařízení při chemické výrobě jinde neuvedená	36	533	111,80	83,76	142,20	112,99
8161 Obsluha zařízení při výrobě a rozvodu elektřiny	14	295	151,10	110,65	183,81	148,19
8162 Obsluha parních turbín, ohřivačů a motorů	55	238	111,55	66,22	145,65	109,42
8163 Obsluha zařízení při úpravě, čištění a rozvodu vody	52	518	108,01	73,54	133,51	106,91
8171 Obsluha automatických nebo poloautomatic. montážních linek	19	1 310	107,44	68,75	145,65	107,03
8172 Obsluha průmyslových robotů	8	127	135,37	109,64	199,66	144,44
8180 Obsluha strojů a zařízení pro práce na železničním svršku	17	89	113,41	84,03	147,80	113,98
8211 Obsluha automat. nebo poloaut. obráběcích strojů (kromě 722)	33	906	121,64	87,92	161,13	124,97
8212 Obsluha strojů na výrobu maltovin, vápna, cementu, prefabrikátů	9	274	121,87	97,60	151,09	124,77
8223 Obsluha strojů při konečné úpravě a nanášení ochr. povlaků	19	995	127,40	72,69	143,16	118,02
8231 Obsluha strojů na výrobu pryžových výrobků (např. obuvi)	3	173	84,36	73,85	99,79	87,90
8232 Obsluha strojů na výrobu plastových výrobků (vč. laminování)	12	694	112,51	82,24	148,76	115,21
8240 Obsluha automat. nebo poloautomatic. dřevoobráběcích strojů	7	88	78,20	54,16	119,07	81,34
8251 Obsluha tiskárenských strojů	4	225	118,94	81,26	192,39	133,92
8254 Obsluha kopírovacích strojů	9	57	90,94	67,73	113,69	91,08
8264 Obsluha strojů na bělení, barvení, čištění, praní, žehlení textilu	8	60	61,79	50,03	75,68	63,49

Revidované výsledky ke dni 10. 3. 2010

Hodinový výdělek podle podskupin zaměstnání KZAM-R

kraj: Středočeský

Podskupiny zaměstnání KZAM-R	Výběrový soubor		Medián	Diferenciace		Průměr
	počet org.	počet		1. decil	9. decil	
	jednotek	zaměst.	Kč/hod	Kč/hod	Kč/hod	Kč/hod
8271 Obsluha strojů na zpracování a konzervování masa a ryb	3	252	80,25	75,02	104,54	86,34
8273 Obsluha strojů na mletí zrn a koření	8	140	94,55	74,46	115,13	96,99
8274 Obsluha strojů na zpracování mouky, výrobu pečiva, čokolády	4	256	96,34	61,90	163,64	109,43
8278 Obsluha strojů na výrobu nápojů	5	72	103,32	69,78	150,12	104,53
8281 Montážní dělníci montující mechanická zařízení (stroje, vozidla)	26	9 394	121,44	85,73	144,62	119,62
8282 Montážní dělníci montující elektrická zařízení	14	340	75,97	61,40	144,45	88,93
8283 Montážní dělníci montující elektronická zařízení	4	527	81,76	64,38	96,95	80,83
8284 Montážní dělníci montující výrobky z kovů, pryže a plastů	13	1 467	91,17	60,13	126,22	95,28
8286 Montážní děl. montující výrobky z kartonu, textilu a pod. mater.	3	10	118,97	92,49	187,40	133,41
8287 Montážní dělníci montující výrobky z kombinovaných materiálů	5	426	70,28	37,60	135,65	80,79
8290 Obsluha jiných stacionárních zařízení a ostatní montážní dělníci	20	752	122,16	69,91	156,87	118,54
8311 Strojvedoucí	22	774	165,58	151,19	177,67	163,47
8313 Dělníci zabezpečující sestavování vlaků (brzdaři, výhybkáři)	16	1 135	124,03	110,79	136,65	123,44
8314 Dělníci zabezpečující jízdu vlaků v mezistaničních úsecích	9	280	109,89	93,77	128,57	111,01
8321 Řidiči osobních a malých dodávkových automobilů, taxikáři	76	342	126,19	72,08	210,84	135,53
8322 Řidiči sanitních a rzp vozů	5	92	92,47	74,94	115,06	93,67
8323 Řidiči autobusů, trolejbusů a tramvají	8	246	109,25	87,49	133,93	109,57
8324 Řidiči nákladních automobilů a tahačů	167	2 895	114,80	65,12	160,92	116,52
8326 Řidiči speciálních vozidel	26	214	113,08	98,53	130,94	114,88
8331 Obsluha zemědělských a lesních strojů	39	448	95,51	69,69	273,26	130,65
8332 Obsluha zemních a příbuzných strojů	38	347	130,13	96,00	157,96	127,97
8333 Obsluha jeřábů, zdvihacích a podobných manipulačních zařízení	34	512	113,35	74,24	161,97	115,92
8334 Obsluha vysokozdvížných a ostatních motorových vozíků	124	3 389	119,12	82,99	144,75	116,61
9132 Pomocníci a uklízeči v kancelářích, hotelích, nemocnicích ap.	238	2 069	63,46	50,01	103,51	73,11
9141 Domovníci, správci domu	32	54	77,57	58,11	137,21	90,55
9152 Vrátní, hlídači, uváděči a šatnářky	80	532	61,57	48,50	85,00	65,29
9154 Pracovníci odečítající stav elektroměrů, plynůměrů a vodoměrů	4	68	84,24	54,60	103,35	84,70
9161 Sběrači odpadků, popeláři	7	91	73,03	54,90	93,38	72,72
9162 Metaři, čističi záchodků, žump, kanálů a podobných zařízení	9	32	90,44	64,29	112,37	88,81
9169 Ostatní pracovníci v příbuzných oborech jinde neuvedení	4	20	82,21	51,60	105,86	78,24
9211 Pomocní a nekvalifikovaní dělníci v zemědělství	20	371	55,72	48,10	92,68	63,05
9311 Pomocní a nekvalif. dělníci v dolech a lomech a v příb. oborech	4	12	86,36	67,52	103,28	88,49
9312 Pomocní a nekvalif. dělníci na stavbách a údržbě silnic, přehrad	15	44	85,12	68,38	112,87	87,10
9313 Pomocní a nekvalifikovaní dělníci na stavbách budov	9	79	105,93	56,00	153,85	105,32
9321 Pomocní a nekvalifikovaní montážní a manipulační dělníci	88	2 104	84,51	51,47	138,58	90,89
9322 Ruční balíči a pytlovači	23	661	83,32	62,44	116,43	87,73
9323 Dělníci nádvorní skupiny (pomocní montéři)	24	385	100,67	50,00	129,52	92,36
9331 Řidiči vozidel poháněných ručně nebo nožně	5	25	113,47	54,51	132,09	106,13
9333 Vazači a nosiči břemen, přistavní dělníci (dokaři)	18	166	89,28	57,60	123,01	90,04
9339 Pomocní a nekvalif. pracovníci v dopravě, ve skladech, v telek.	128	2 239	95,00	60,09	134,29	98,30

2. čtvrtletí 2007

RSCP - podnikatelská sféra

PS-V6

Revidované výsledky ke dni 10. 3. 2010

Hodinový výdělek
podle kategorií zaměstnání

kraj: Středočeský

Kategorie zaměstnání	Struktura zaměstnanců	Medián	Diferenciace		Průměr
			1. decil	9. decil	
	%	Kč/hod	Kč/hod	Kč/hod	Kč/hod
D Manuální pracovníci	61,4	102,43	57,42	154,16	105,20
T Nemanuální pracovníci	38,6	138,91	80,95	275,52	171,58
Relace D/T (%)		73,7	70,9	56,0	61,3
C E L K E M - podnikatelská sféra	100	113,52	63,01	196,54	130,80

manuální pracovníci - zaměstnanci s převážně manuálním charakterem práce (hlavní třída KZAM-R 6-9 a vybraná zaměstnání hl. třídy 5)

nemanuální pracovníci - zaměstnanci s převážně nemanuálním charakterem práce (hlavní třída KZAM-R 1-4 a vybraná zaměstnání hl. třídy 5)

2. čtvrtletí 2007

RSCP - podnikatelská sféra

PS-V8

Revidované výsledky ke dni 10. 3. 2010

Hodinový výdělek
podle pohlaví

kraj: Středočeský

Pohlaví	Struktura zaměstnanců	Medián	Diferenciace		Průměr
			1. decil	9. decil	
	%	Kč/hod	Kč/hod	Kč/hod	Kč/hod
M Muž	63,0	123,80	70,28	215,36	144,20
Ž Žena	37,0	96,94	56,21	162,17	107,96
Relace Ž/M (%)		78,3	80,0	75,3	74,9
C E L K E M - podnikatelská sféra	100	113,52	63,01	196,54	130,80

Hrubá měsíční mzda a její složky, diference, placená doba v podnikatelské sféře

kraj: Středočeský

Medián hrubé měsíční mzdy 20 469 Kč/měs

Diference

1. decil - 10 % hodinových výdělků menších než	11 490 Kč/měs
1. kvartil - 25 % hodinových výdělků menších než	15 305 Kč/měs
Medián - 50 % hodinových výdělků menších než	20 469 Kč/měs
3. kvartil - 25 % hodinových výdělků větších než	26 950 Kč/měs
9. decil - 10 % hodinových výdělků větších než	35 802 Kč/měs

Průměr hrubé měsíční mzdy 23 903 Kč/měs

Vybrané složky hrubé měsíční mzdy

prémie a odměny	17,5 %
příplatky za přesčas	0,8 %
příplatky ostatní	4,4 %
náhrady	6,3 %
odměny za pohotovost	0,2 %

Průměrná placená doba 173,5 hod/měs

Revidované výsledky ke dni 10. 3. 2010

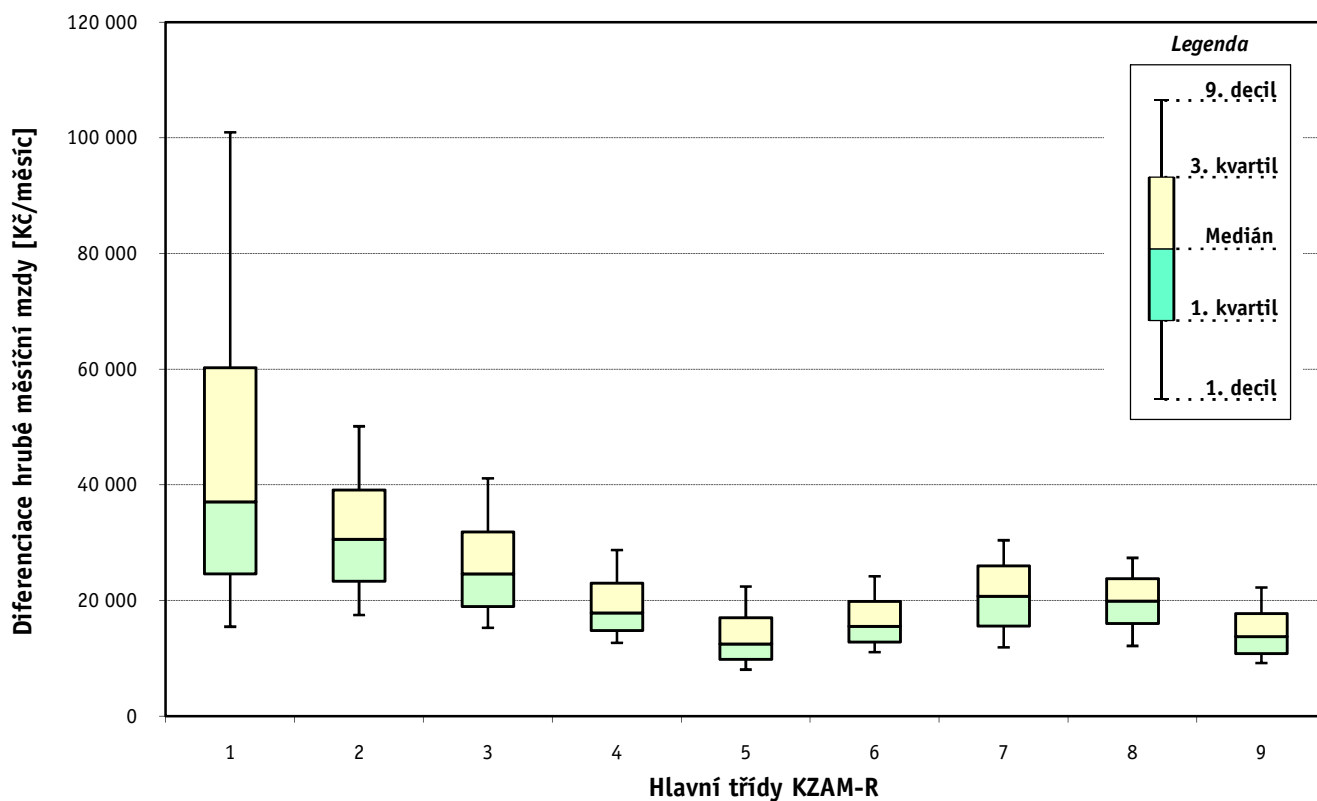
Hrubá měsíční mzda a její složky, diference, placená doba podle hlavních tříd zaměstnání KZAM-R

kraj: Středočeský

Hlavní třída zaměstnání KZAM - R	Struktura zaměstnanců	Medián
	%	Kč/měs

1 Zákodárci, vedoucí a řídící pracovníci	6,7	37 065
2 Vědečtí a odborní duševní pracovníci	5,9	30 579
3 Techničtí, zdravotničtí a pedagogičtí pracovníci	18,9	24 645
4 Nižší administrativní pracovníci	8,0	17 883
5 Provozní pracovníci ve službách a obchodu	6,3	12 507
6 Dělníci v zemědělství, lesnictví a rybářství	2,3	15 540
7 Řemeslníci, výrobci a zpracovatelé	19,8	20 760
8 Obsluha strojů a zařízení	24,9	19 927
9 Pomocní a nekvalifikovaní pracovníci	7,2	13 764

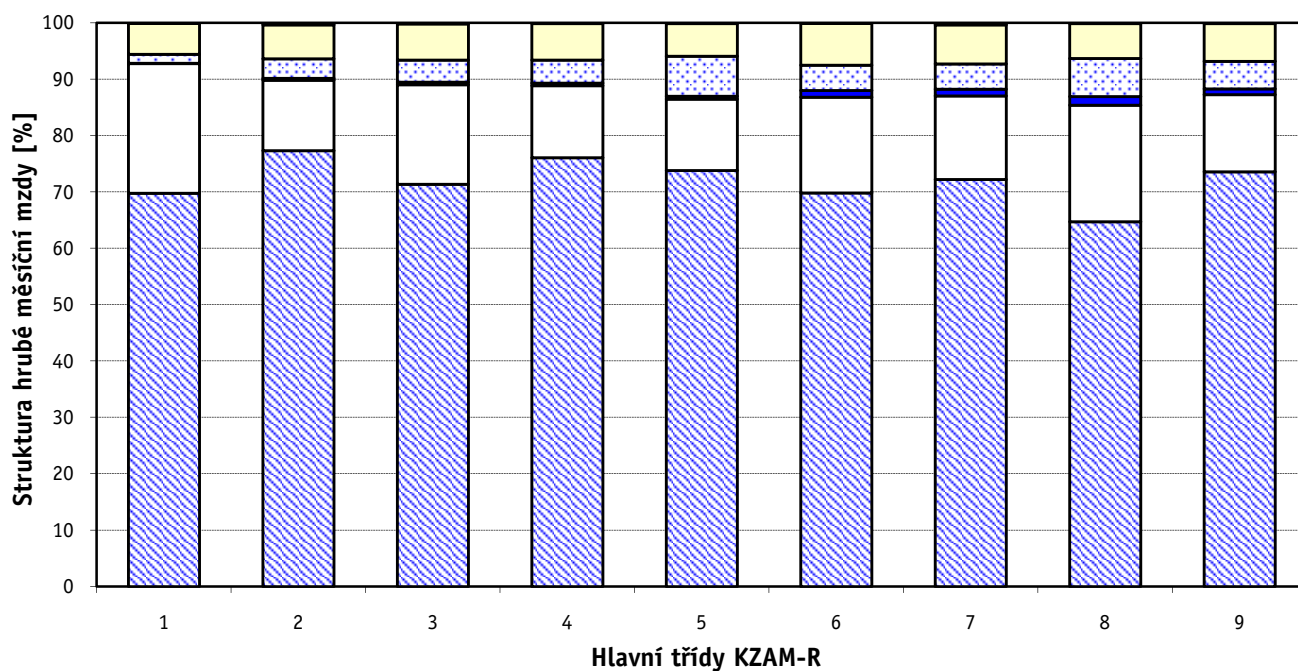
C E L K E M - podnikatelská sféra	100	20 469
--	------------	---------------



Hrubá měsíční mzda a její složky, diference, placená doba podle hlavních tříd zaměstnání KZAM-R

kraj: Středočeský

Diference				Průměr	Vybrané složky hrubé měsíční mzdy					Placená doba
1. decil	1. kvartil	3. kvartil	9. decil		prémie a odměny	příplatky za přesčas	příplatky ostatní	náhrady	odměny za pohotovost	
Kč/měs	Kč/měs	Kč/měs	Kč/měs	Kč/měs	%	%	%	%	%	hod/měs
15 478	24 603	60 296	101 004	53 054	23,0	0,1	1,5	5,5	0,1	170,2
17 492	23 326	39 124	50 147	33 567	12,5	0,3	3,4	6,1	0,3	171,3
15 285	18 983	31 871	41 155	27 623	17,6	0,5	3,9	6,4	0,2	171,0
12 683	14 806	23 030	28 756	19 693	12,8	0,5	4,1	6,5	0,1	172,8
8 066	9 817	17 055	22 430	14 320	12,7	0,5	7,1	5,8	0,1	172,6
11 068	12 806	19 852	24 185	16 884	17,0	1,2	4,4	7,5	0,0	179,5
11 899	15 622	25 985	30 436	21 204	14,8	1,2	4,5	6,9	0,3	175,4
12 156	16 056	23 813	27 393	20 154	20,6	1,5	6,8	6,2	0,1	174,3
9 199	10 816	17 766	22 270	15 034	13,7	1,0	4,9	6,7	0,1	176,2
11 490	15 305	26 950	35 802	23 903	17,5	0,8	4,4	6,3	0,2	173,5



Revidované výsledky ke dni 10. 3. 2010

Hrubá měsíční mzda a její složky, diference, placená doba podle podskupin zaměstnání KZAM-R

kraj: **Středočeský**

Podskupiny zaměstnání KZAM-R	Počet zaměstnanců přepočtený podle placených měsíců	Medián
		Kč/měs
1210 Ředitelé a prezidenti velkých organizací, podniků	252	98 835
1221 Vedoucí pracovníci v zemědělství, lesnictví, rybářství a myslivosti	169	31 588
1222 Vedoucí pracovníci v průmyslu (ve výrobě)	1 849	51 599
1223 Vedoucí pracovníci ve stavebnictví a zeměměřičtví	94	50 960
1224 Vedoucí pracovníci ve velkoobchodě a v maloobchodě	918	27 343
1225 Vedoucí pracovníci v restauracích a hotelích	12	24 367
1226 Vedoucí pracovníci v dopravě, skladování, telekomunik. a na poštovních úřadech	516	22 032
1227 Vedoucí pracovníci v organizacích zaměřených na poskytování obchodních služeb	291	51 174
1228 Vedoucí pracovníci v pečovatelských, úklidových a podobných službách	17	30 567
1229 Vedoucí pracovníci dílčích celků jinde neuvedení (kulturních, zdravotn., školských)	178	29 371
1231 Vedoucí pracovníci finančních a hospodářských (správních) útvarů	390	53 379
1232 Vedoucí pracovníci personálních útvarů a útvarů průmyslových vztahů	110	54 935
1233 Vedoucí pracovníci obytných útvarů (včetně průzkumu trhu)	336	52 705
1234 Vedoucí pracovníci reklamních útvarů a útvarů pro styk s veřejností	61	45 444
1235 Vedoucí pracovníci zásobovacích útvarů	187	43 391
1236 Vedoucí pracovníci výpočetních útvarů	75	47 632
1237 Vedoucí pracovníci výzkumných a vývojových útvarů	129	59 821
1239 Vedoucí pracovníci ostatních útvarů jinde neuvedení	359	38 853
1311 Vedoucí, ředitelé v zemědělství, lesnictví, rybářství a myslivosti	40	37 367
1312 Vedoucí, ředitelé v průmyslu (ve výrobě)	172	47 186
1313 Vedoucí, ředitelé ve stavebnictví a zeměměřičtví	26	47 954
1314 Vedoucí, ředitelé ve velkoobchodu a maloobchodu	348	26 462
1315 Vedoucí, ředitelé v restauracích a hotelích	70	19 573
1316 Vedoucí, ředitelé v dopravě, skladování, telekomunikacích a na poštovních úřadech	242	26 683
1317 Vedoucí, ředitelé v podnicích poskytujících obchodní služby	94	26 967
1318 Vedoucí, ředitelé pečovatelských, úklidových a podobných služeb	12	19 108
1319 Vedoucí, ředitelé malých organizací ostatní (kultura, zdravotnictví, školství)	18	38 655
2113 Chemici	352	26 944
2114 Geologové, geofyzici, geodeti, hydrologové apod.	17	27 498
2119 Ostatní vědci a odborníci v příbuzných oborech jinde neuvedení	339	32 880
2122 Statistici	29	54 257
2131 Projektanti a analytici výpočetních systémů	242	39 089
2132 Programátoři	178	29 354
2139 Ostatní odborníci zabývající se výpočetní technikou jinde neuvedení	281	39 229
2142 Projektanti staveb a areálů, stavební inženýři	122	32 161
2143 Projektanti elektrotechnických zařízení, elektroinženýři	119	30 824
2144 Projektanti elektronických systémů a telekomunikačních sítí, inženýři - elektronici	192	37 097
2145 Projektanti a konstruktéři strojních zařízení, strojní inženýři	631	35 523
2146 Chemičtí inženýři, technologové	139	36 803
2147 Důlní a hutní inženýři, technologové, metalurgové	22	32 105
2149 Ostatní architekti, projektanti, konstruktéři a techničtí inženýři (tvůrčí pracovníci)	538	33 062
2211 Bakteriologové, biologové, ekologové, zoologové a odborníci v příbuzných oborech	59	27 310
2212 Farmakologové, anatomové, biochemici, fyziologové, patologové	35	23 082
2213 Agronomové, šlechtitelé a odborníci v příbuzných oborech	85	26 663

Hrubá měsíční mzda a její složky, diferenciacie, placená doba podle podskupin zaměstnání KZAM-R

kraj: **Středočeský**

Diferenciace				Průměr	Vybrané složky hrubé měsíční mzdy					Placená doba
1. decil	1. kvartil	3. kvartil	9. decil		prémie a odměny	příplatky za přesčas	příplatky ostatní	náhrady	odměny za pohotovost	
Kč/měs	Kč/měs	Kč/měs	Kč/měs	Kč/měs	%	%	%	%	%	hod/měs
32 307	62 983	145 736	266 170	138 609	31,1	0,0	1,0	5,1	0,0	170,3
19 274	22 971	47 638	60 656	39 325	29,2	0,0	0,9	7,0	0,2	171,7
35 051	42 499	93 990	152 663	78 671	28,6	0,1	1,1	5,0	0,1	168,1
29 750	37 690	65 000	80 183	53 418	22,6	0,2	0,2	8,5	0,0	171,6
14 367	19 488	42 445	65 338	36 043	19,2	0,2	2,8	6,6	0,2	173,4
19 045	21 748	37 867	55 000	30 523	18,7	0,9	6,0	2,9	0,0	178,4
18 309	20 009	32 557	59 259	32 122	17,8	0,3	2,0	8,0	0,5	168,0
31 103	39 741	71 944	110 451	62 696	14,6	0,0	1,0	5,9	0,1	171,2
23 477	27 728	41 151	58 528	41 548	19,4	0,1	4,9	6,8	0,7	173,2
14 625	21 445	44 293	77 842	42 926	26,1	0,2	6,3	6,0	0,4	170,5
23 459	33 637	95 458	146 127	76 213	23,3	0,1	2,9	5,7	0,1	169,5
26 570	35 322	78 152	150 284	77 654	21,9	0,0	2,5	5,7	0,0	169,8
27 312	38 221	81 015	142 436	75 668	27,8	0,1	1,9	6,5	0,0	170,5
25 894	32 386	66 833	126 271	58 340	17,2	0,5	5,5	5,6	0,1	170,1
22 825	29 558	65 470	106 002	59 390	11,9	0,2	3,1	6,2	0,0	171,2
24 488	31 057	66 740	111 109	65 480	15,6	0,3	5,7	5,2	0,4	171,7
28 379	43 801	92 236	189 381	92 877	34,1	0,1	1,5	5,7	0,0	169,4
22 807	29 601	61 460	90 057	50 897	17,4	0,2	1,8	6,9	0,0	170,7
26 513	28 948	44 676	51 217	38 539	24,7	0,0	1,3	6,1	0,1	173,0
21 201	32 586	58 256	91 349	50 794	18,4	0,2	3,0	5,3	0,0	167,9
20 000	24 991	69 642	130 000	62 269	9,8	0,0	1,0	8,7	0,0	172,8
15 932	18 940	36 665	50 260	30 523	19,2	0,2	5,3	6,8	0,3	173,2
13 938	15 679	24 957	34 871	22 339	18,4	0,4	2,1	3,4	0,0	176,6
20 099	23 298	32 279	41 195	35 385	22,9	0,7	1,3	6,8	0,3	173,3
21 124	23 563	39 370	50 009	37 709	9,1	0,0	1,1	6,5	0,0	173,0
12 966	16 637	43 737	57 210	29 669	26,6	0,1	8,7	3,7	0,0	174,1
22 698	27 066	67 382	75 226	51 651	8,3	0,1	4,7	8,4	1,7	172,6
17 781	20 917	30 851	39 600	27 867	13,1	1,0	17,9	7,9	0,0	168,6
14 333	21 583	35 398	50 321	29 759	15,1	0,6	0,9	6,0	0,0	169,5
24 251	28 924	36 097	38 998	33 309	12,1	0,8	0,5	6,1	0,0	171,0
21 558	40 000	65 076	70 077	51 918	4,4	0,2	6,8	7,0	0,1	167,8
27 202	32 838	45 126	50 151	40 115	10,4	0,4	2,8	5,2	1,2	169,1
16 923	23 045	36 744	44 767	30 565	10,4	0,3	4,0	6,0	0,4	171,5
23 329	30 900	53 624	76 783	46 103	8,2	0,2	5,3	6,6	0,8	171,3
20 095	23 595	50 976	71 108	41 682	19,0	0,4	2,5	7,7	0,2	169,4
16 443	22 720	38 150	55 019	33 938	12,7	0,5	3,5	8,5	0,0	172,8
22 070	26 929	50 505	85 627	46 137	12,6	0,9	3,6	6,7	1,4	174,0
23 736	29 705	43 723	57 500	39 263	8,6	0,5	3,1	6,0	0,0	173,2
24 996	31 142	45 101	56 644	39 927	10,0	0,3	6,6	6,3	0,2	167,3
20 731	23 083	35 004	37 146	30 782	28,0	0,0	0,7	1,5	0,0	156,1
25 892	29 538	35 814	41 774	34 062	12,3	0,4	1,2	4,6	0,0	167,5
17 279	21 123	35 320	42 236	30 236	11,6	0,2	6,2	7,1	0,0	170,9
16 600	20 036	27 946	39 059	24 944	3,9	0,2	15,4	6,9	0,3	170,7
16 875	21 793	31 698	48 443	28 519	14,0	0,0	0,8	7,2	0,0	173,7

Revidované výsledky ke dni 10. 3. 2010

Hrubá měsíční mzda a její složky, diference, placená doba podle podskupin zaměstnání KZAM-R

kraj: **Středočeský**

Podskupiny zaměstnání KZAM-R	Počet zaměstnanců přepočtený podle placených měsíců	Medián
		Kč/měs
2221 Lékaři, ordináři (kromě zubních lékařů)	896	32 727
2224 Farmaceuti, magistři v lékárně, lékárníci	37	34 284
2411 Odborní pracovníci na úseku účetnictví, financí, daní, apod., hlavní účetní	549	33 435
2412 Odborní pracovníci na úseku zaměstnaneckých, personálních věcí	161	30 428
2413 Odborní pracovníci v bankovníctví a pojišťovnictví	823	30 131
2419 Ostatní odborní pracovníci v oblasti podnikání	1 188	39 578
2421 Právníci, právní poradci (mimo advokacie a soudnictví)	38	42 067
2429 Ostatní odborníci v právní oblasti jinde neuvedení	14	27 493
2433 Odborní pracovníci v informacích (např. vti)	23	26 732
2441 Ekonomové - vědeckí pracovníci, specialisté, experti	427	24 786
2447 Tlumočníci a překladatelé	15	34 903
2451 Spisovatelé, autoři, kritikové, novináři, redaktori	22	20 446
2458 Umělečtí designéři a návrháři	50	39 218
2470 Odborní administrativní pracovníci jinde neuvedení	200	22 749
3111 Technici ve fyzikálních a příbuzných oborech	114	21 329
3112 Stavební technici	592	29 616
3113 Elektrotechnici	729	24 943
3114 Elektronici a technici v radiokomunikacích a telekomunikacích	240	28 165
3115 Strojírenští technici	4 123	31 434
3116 Chemičtí technici	454	26 301
3117 Důlní a hutní technici	82	27 724
3118 Technici v kartografii, kresliči a zeměměřiči	190	23 227
3119 Ostatní techničtí pracovníci jinde neuvedení	2 563	29 463
3121 Poradci ve výpočetní technice	117	31 135
3122 Operátoři a obsluha výpočetní techniky	264	24 905
3123 Operátoři průmyslových robotů, nc strojů	85	28 001
3129 Ostatní technici ve výpočetní technice jinde neuvedení	48	25 269
3133 Obsluha vysílacího a telekomunikačního zařízení (vč. telegrafu)	31	22 883
3134 Obsluha lékařských zařízení	121	21 387
3151 Kolaudační technici a technici protipožární ochrany	81	27 956
3152 Bezpečnostní technici a technici pro kontrolu zdravotní nezávadnosti a jakosti	454	23 636
3160 Technici železničního provozu	1 005	26 440
3211 Technici a laboranti v oblasti biologie a v příbuzných oborech	391	18 666
3212 Technici v agronomii, v lesnictví a v zemědělství	531	21 496
3223 Dietetici a odborníci na výživu	30	18 687
3226 Rehabilitační a fyzioterapeutičtí pracovníci (vč. odborných masérů)	204	16 689
3228 Farmaceutičtí asistenti	69	18 768
3229 Ostatní střední zdravotničtí pracovníci jinde neuvedení	169	18 647
3231 Ošetřovatelé, všeobecné zdravotní sestry	2 100	19 359
3232 Ženské sestry, porodní asistentky	196	20 265
3233 Sestry pro péči o dítě	224	20 738
3235 Sestry pro intenzivní péči	287	19 831
3342 Pedagogové v oblasti dalšího vzdělávání	43	27 990
3349 Ostatní pedagogové jinde neuvedení	123	32 056

Hrubá měsíční mzda a její složky, diferenciace, placená doba podle podskupin zaměstnání KZAM-R

kraj: **Středočeský**

Diferenciace				Průměr	Vybrané složky hrubé měsíční mzdy					Placená doba
1. decil	1. kvartil	3. kvartil	9. decil		prémie a odměny	příplatky za přesčas	příplatky ostatní	náhrady	odměny za pohotovost	
Kč/měs	Kč/měs	Kč/měs	Kč/měs	Kč/měs	%	%	%	%	%	hod/měs
20 617	25 419	45 011	60 524	37 542	5,7	1,3	17,0	6,3	3,0	184,2
28 935	31 181	43 215	48 616	38 120	9,0	0,2	16,1	6,7	0,0	176,2
22 388	28 125	44 880	61 759	40 851	7,2	0,1	3,5	6,6	0,0	169,6
19 448	24 356	39 171	61 998	35 878	11,9	0,1	3,4	6,9	0,0	171,0
22 611	26 455	35 765	44 128	32 626	10,7	0,1	0,6	6,4	0,0	170,7
33 442	37 373	43 024	49 123	42 218	12,7	0,5	1,9	5,2	0,1	168,2
26 566	35 539	64 824	87 358	62 346	17,2	0,0	3,7	5,9	0,0	170,3
20 929	22 384	30 437	39 951	27 825	13,7	0,0	2,0	5,9	0,0	167,3
16 308	22 451	33 206	45 372	29 778	11,7	0,3	0,7	8,3	0,0	167,4
16 476	20 584	35 856	56 188	31 955	23,3	0,3	2,6	7,3	0,4	171,1
24 875	30 254	64 883	68 188	41 577	10,9	0,3	18,4	6,8	0,0	165,4
14 070	16 859	25 270	27 360	20 309	13,8	0,0	1,9	3,0	0,0	174,8
27 728	33 946	49 835	60 697	43 847	5,4	0,6	1,8	4,9	0,0	174,0
14 205	16 290	33 225	41 256	27 590	16,9	0,1	0,7	5,4	0,2	170,7
15 077	17 783	26 101	30 928	22 672	9,6	0,1	3,5	9,2	0,0	170,0
19 834	23 810	37 428	46 496	32 304	14,4	0,9	1,8	7,4	0,2	172,4
19 944	22 372	30 478	35 925	26 988	13,5	0,8	4,3	7,5	1,3	168,9
21 408	24 599	36 614	53 584	33 813	10,2	1,8	4,1	5,9	1,9	177,5
21 321	26 410	35 671	40 498	31 880	13,6	0,6	2,3	5,7	0,2	169,2
18 333	21 888	32 114	39 344	27 630	12,2	0,6	9,8	7,8	0,2	167,2
19 564	24 537	31 244	40 587	28 825	17,0	0,8	4,0	6,2	0,1	165,9
14 926	19 432	30 277	39 911	26 113	17,1	0,2	1,4	8,3	0,0	170,5
18 279	22 829	36 000	44 924	31 151	15,9	0,6	3,5	6,1	0,4	170,9
19 793	25 020	44 712	63 252	38 055	17,1	0,5	4,3	7,0	0,3	172,8
14 866	19 285	35 111	48 632	29 677	11,0	0,4	4,4	7,5	0,9	171,5
21 411	23 776	37 439	49 149	32 195	5,8	1,8	5,6	6,9	0,1	175,4
18 139	19 989	38 151	46 753	30 081	17,2	0,9	4,7	4,8	2,6	174,1
18 908	20 914	24 138	30 218	24 664	1,3	1,2	3,7	7,7	0,0	173,6
16 424	18 478	27 785	31 422	22 979	4,0	2,2	16,3	7,5	3,2	189,1
16 486	20 332	32 680	34 372	26 937	9,4	1,8	9,5	6,6	1,6	175,9
16 809	20 101	29 932	38 871	26 747	11,6	0,8	3,3	7,6	0,1	170,4
23 195	24 928	28 136	30 440	26 578	4,7	2,4	14,3	7,2	0,6	169,3
14 278	16 378	22 593	26 365	19 668	5,5	1,0	12,5	7,3	0,7	177,4
14 768	17 467	26 664	30 462	22 389	14,3	0,2	2,5	10,1	0,1	172,7
15 329	16 050	21 403	23 538	18 778	5,2	1,1	14,4	7,5	0,0	177,9
13 724	15 035	18 713	20 261	17 066	5,3	0,1	11,7	6,5	0,0	173,2
15 424	17 220	20 773	23 989	19 111	9,6	0,1	9,8	6,7	0,0	173,7
14 796	16 347	20 440	22 968	18 719	1,8	0,8	16,4	6,1	0,1	170,9
15 261	17 176	21 998	24 835	19 864	5,0	0,7	20,5	6,2	0,4	169,9
16 209	17 886	22 007	23 862	20 289	4,3	0,4	22,2	5,4	0,7	166,9
17 020	18 492	22 875	24 654	20 861	3,7	0,3	22,9	5,6	0,1	167,6
16 643	18 232	22 440	24 439	20 368	6,4	0,7	23,8	6,5	0,1	167,3
16 023	21 099	45 154	54 941	34 050	6,5	0,5	6,7	5,5	0,0	173,1
27 789	30 376	34 962	35 577	32 068	13,1	0,1	0,6	2,7	0,0	165,1

1. - 2. čtvrtletí 2007**RSCP - podnikatelská sféra**

Revidované výsledky ke dni 10. 3. 2010

**Hrubá měsíční mzda a její složky, diference, placená doba
podle podskupin zaměstnání KZAM-R**kraj: **Středočeský**

Podskupiny zaměstnání KZAM-R	Počet zaměstnanců přepočtený podle placených měsíců	Medián
		Kč/měs
3412 Pojišťovací agenti	199	19 393
3415 Obchodní cestující, profesionální poradci v obchodě, obchodní zástupci	909	30 342
3416 Nákupčí	1 097	29 633
3417 Odhadci a zbožíznalci	61	22 294
3419 Ostatní pracovníci - obchodní zprostředkovatelé jinde neuvedení	18	34 484
3421 Obchodní agenti	1 222	29 817
3422 Odbytoví a přepravní agenti	1 555	23 136
3429 Ostatní obchodní agenti a makléři jinde neuvedení	21	19 711
3431 Odborné sekretářky, sekretáři	334	21 071
3433 Pracovníci v oblasti účetnictví, fakturace, rozpočetnictví, kalkulace	2 270	22 785
3434 Pracovníci v oblasti statistiky a matematiky	40	25 427
3435 Pracovníci v oblasti práce a mezd (kromě účetních)	90	26 425
3436 Referenti osobních oddělení	311	25 447
3439 Ostatní odborní administrativní pracovníci jinde neuvedení	1 070	22 945
3453 Detektivové, kriminalisté	16	10 229
3471 Aranžéři, průmysloví a komerční návrháři, bytoví architekti	44	19 195
4112 Kancelářští a manipulační pracovníci a obsluha zařízení na zpracování textu	114	18 797
4113 Pracovníci přípravy dat výpočetní techniky	83	14 616
4115 Sekretářky, sekretáři	1 211	20 098
4121 Nižší účetní	277	19 669
4123 Nižší finanční, daňoví úředníci a úředníci v příbuzných oborech	44	30 526
4131 Úředníci ve skladech	2 838	19 356
4132 Úředníci ve výrobě (např. výrobní plánovači)	462	23 411
4133 Úředníci v dopravě a v přepravě (dispečeri, kontrolori apod.)	456	21 590
4141 Řadoví knihovníci, archiváři, evidenční pracovníci	27	15 229
4190 Ostatní nižší úředníci jinde neuvedení	216	22 485
4211 Pokladníci (v bankách, pojišťovnách, spořitelnách, na poště)	305	18 650
4212 Úředníci na přepážkách a směnárnicích	937	16 920
4213 Pokladníci v obchodě, společném stravování apod.	767	13 828
4214 Prodavači vstupenek, jízdenek apod.	279	19 839
4222 Recepční	119	14 887
4223 Telefonisté	187	21 571
4224 Informátoři	27	14 778
5121 Pracovníci dohlížející nad obsluhujícím personálem, hospodyně	58	18 323
5122 Kuchaři	732	13 256
5123 Číšníci, servírky	82	11 424
5132 Pečovatelé a pomocní ošetřovatelé v zařízeních sociální péče, v nemocnicích	856	13 294
5139 Ostatní pečovatelé a pomocní ošetřovatelé jinde neuvedení	12	16 409
5144 Maséři	16	9 878
5149 Ostatní pracovníci zajišťující osobní služby jinde neuvedení	21	15 592
5161 Hasiči, požárníci	340	26 699
5169 Ostatní pracovníci ochrany a ostrahy jinde neuvedení	792	13 729
5211 Prodavači v obchodech	3 893	12 817
6111 Pěstitelé polních plodin	137	13 692

Hrubá měsíční mzda a její složky, diferenciace, placená doba podle podskupin zaměstnání KZAM-R

kraj: **Středočeský**

Diferenciace				Průměr	Vybrané složky hrubé měsíční mzdy					Placená doba
1. decil	1. kvartil	3. kvartil	9. decil		prémie a odměny	příplatky za přesčas	příplatky ostatní	náhrady	odměny za pohotovost	
Kč/měs	Kč/měs	Kč/měs	Kč/měs	Kč/měs	%	%	%	%	%	hod/měs
14 318	17 404	22 055	30 366	22 290	11,6	0,0	0,4	6,8	0,0	173,4
18 297	22 412	37 738	51 253	33 301	29,1	0,4	3,1	5,9	0,0	172,4
17 816	21 904	39 627	55 244	33 982	11,4	0,2	2,9	7,0	0,1	171,1
15 605	17 085	34 573	40 968	26 457	7,3	0,4	3,9	5,6	0,0	174,0
16 814	22 500	37 431	49 724	33 478	14,6	0,0	4,9	8,8	0,0	174,6
17 170	21 674	38 377	49 729	33 539	13,3	0,1	5,9	7,0	0,0	169,5
15 993	19 256	30 817	44 400	28 904	17,7	0,3	4,7	6,9	0,0	171,4
8 256	13 751	26 888	33 711	22 347	18,6	0,1	3,6	6,1	0,3	170,9
14 336	17 545	27 423	33 511	23 234	9,1	0,1	2,3	7,5	0,1	172,0
15 000	18 065	29 277	35 604	25 428	16,1	0,2	2,0	6,6	0,0	170,4
14 797	19 011	29 909	56 628	29 133	19,9	0,1	4,7	6,4	0,0	167,3
15 337	19 624	33 457	48 768	28 924	16,2	0,0	4,1	8,2	0,0	171,6
16 557	19 990	31 969	35 145	26 836	11,6	0,1	1,7	6,0	0,0	169,2
15 066	18 450	32 403	42 986	27 131	15,7	0,3	3,9	6,4	0,2	171,3
8 990	9 344	30 633	48 324	19 641	7,9	0,2	1,6	4,6	0,0	174,8
11 797	13 975	26 147	37 216	23 340	10,0	0,1	1,3	6,1	0,0	173,5
11 278	13 739	20 115	21 933	17 391	4,5	0,1	3,8	7,0	0,0	168,4
10 824	11 998	17 094	24 301	15 840	4,7	0,4	4,9	7,2	0,0	173,3
14 528	16 547	26 420	35 199	22 907	9,0	0,1	1,7	6,4	0,0	171,9
13 166	15 213	23 077	30 459	21 031	10,0	0,2	2,2	6,6	0,1	171,3
18 940	24 028	35 999	40 477	30 687	26,1	0,2	0,7	5,9	0,0	171,2
13 616	16 198	23 549	28 697	20 632	12,3	1,0	5,7	7,7	0,3	174,5
13 923	16 498	29 917	39 813	25 485	10,8	0,9	6,3	6,7	0,1	173,1
11 821	17 709	26 862	32 367	22 742	18,0	0,6	9,5	6,8	0,0	172,4
11 875	13 312	18 768	21 878	16 470	11,6	0,0	1,7	9,3	0,0	170,1
13 915	17 102	31 250	39 036	25 701	15,3	0,4	4,1	6,3	0,1	170,9
14 092	15 996	22 178	25 345	19 293	13,1	0,2	0,9	7,2	0,0	168,7
15 154	15 963	18 614	24 162	18 413	17,3	0,7	1,1	7,7	0,0	167,4
11 197	12 535	15 432	17 472	14 348	9,4	0,5	5,6	7,0	1,0	174,8
16 777	17 844	21 708	23 651	19 990	3,9	1,9	13,3	7,6	0,0	175,7
11 479	12 842	17 834	22 270	16 040	10,6	0,7	3,3	6,7	0,0	176,0
14 752	17 893	27 687	34 156	23 185	0,9	0,0	0,1	5,9	0,0	172,9
12 013	13 129	16 988	20 002	15 886	9,8	1,2	13,7	7,9	0,0	172,1
12 807	14 605	24 250	28 872	19 384	7,6	0,5	6,6	6,3	0,3	174,8
9 846	11 159	15 789	19 590	14 217	13,8	0,6	5,3	5,1	0,0	172,7
8 697	9 966	15 003	18 795	12 892	13,2	0,7	4,3	7,2	0,0	175,2
10 695	11 847	15 191	17 618	14 200	4,3	0,8	16,0	6,0	0,4	172,3
12 377	15 009	17 547	23 641	16 876	2,6	1,7	16,2	7,0	2,1	183,9
8 695	8 940	12 971	21 354	11 875	16,9	0,2	3,8	6,4	1,0	174,2
12 522	13 885	16 040	19 509	16 226	22,1	1,7	1,3	4,5	0,0	185,8
18 219	21 457	30 529	33 463	26 331	9,0	1,5	19,1	7,2	2,0	171,2
9 835	11 168	20 709	29 198	16 621	10,4	1,9	9,8	5,6	0,0	178,1
8 886	10 604	16 428	22 041	14 849	13,2	0,3	5,6	6,1	0,0	174,7
9 350	12 073	15 263	17 116	13 921	5,0	0,4	1,2	8,9	0,0	179,6

Revidované výsledky ke dni 10. 3. 2010

Hrubá měsíční mzda a její složky, diference, placená doba podle podskupin zaměstnání KZAM-R

kraj: **Středočeský**

Podskupiny zaměstnání KZAM-R	Počet zaměstnanců přepočtený podle placených měsíců	Medián
		Kč/měs
6112 Ovocnáři, vinaři, chmelaři a ostatní pěstitelé plodin rostoucích na stromech	38	14 693
6113 Zahradníci a pěstitelé zahradních plodin a sazenic	78	20 602
6121 Chovatelé hospodářských zvířat (kromě drůbeže a včel)	366	15 916
6122 Chovatelé drůbeže	421	12 309
6129 Ostatní chovatelé, ošetřovatelé zvířat jinde neuvedení (v rezervacích, stájích apod.)	31	15 910
6141 Dělníci pro pěstění a ošetřování lesa	208	13 057
6142 Dělníci pro těžbu dřeva (kromě obsluhy pojízdných zařízení)	95	20 394
7113 Horníci pro dobývání nerudných surovin a kamenolamači	33	19 445
7122 Zedníci, kameníci, omítkáři	332	18 693
7123 Betonáři, dělníci specializovaní na pokládání betonových povrchů	274	21 745
7124 Tesaři a truhláři	100	18 286
7125 Stavební montážníci	45	22 431
7129 Ostatní stavební dělníci hlavní stavební výroby a pracovníci v ostatních oborech	332	20 808
7136 Instalatéři, potrubáři, stavební zámečníci, klempíři	575	22 358
7137 Stavební a provozní elektrikáři	173	19 391
7139 Ostatní dělníci zajišťující dokončovací stavební práce a dělníci v příbuzných obor.	24	18 293
7141 Malíři a tapetáři	10	16 316
7142 Lakýrníci a pracovníci v příbuzných oborech	992	23 796
7211 Formíři a jádraři	110	18 603
7212 Svářeči, řezači plamenem a páječi	2 878	24 265
7213 Výrobci a opraváři výrobků a dílů z plechů	918	26 260
7214 Montéři kovových konstrukcí	279	21 852
7221 Kováři, obsluha kovací lisů, obsluha bucharů	694	25 168
7222 Nástrojaři, kovodeláři, kovodělníci, zámečníci	5 194	23 176
7223 Seřizovači a obsluha obráběcích strojů (kromě automatických a poloautomatických)	1 465	25 169
7224 Brusiči, leštiči a ostříči nástrojů	137	19 199
7228 Kovolijci, cizeléři	48	17 193
7231 Mechanici a opraváři motorových vozidel	1 275	26 067
7234 Mechanici a opraváři kolejových vozidel	340	20 055
7235 Mechanici a opraváři obráběcích, zemědělských strojů a průmyslového zařízení	2 317	27 974
7239 Ostatní mechanici a opraváři strojů a zařízení bez elektro jinde neuvedení	819	23 727
7241 Elektromechanici, opraváři a seřizovači různých typů elektrických zařízení	1 925	23 197
7242 Mechanici, opraváři a seřizovači elektrických částí aut, letadel, lodí	205	21 172
7243 Mechanici, seřizovači, opraváři elektronických zařízení	791	28 795
7244 Telefonní a telegrafní mechanici, montéři a opraváři	77	18 509
7245 Montéři a opraváři rozhlasových a TV přijímačů, magnetofonů	22	23 543
7246 Montéři a opraváři silnoproudých elektrických vedení	166	20 429
7247 Montéři a opraváři slaboproudých elektrických vedení	43	24 733
7311 Výrobci, mechanici a opraváři přesných přístrojů a zařízení	105	21 920
7321 Výrobci hrnčířského, porcelánového zboží, žáruvzdorných výrobků, brus.kotoučů	105	18 964
7322 Dělníci při výrobě skla, skláři vč. brusičů a leštičů	209	17 018
7323 Rytci a leptaři skleněných předmětů	23	11 472
7324 Malíři skla a keramiky a pracovníci v příbuzných oborech (vč. výrobců zrcadel)	68	19 015
7341 Tiskaři, sazeči (kromě obsluhy tiskárenských strojů)	23	23 112

Hrubá měsíční mzda a její složky, diference, placená doba podle podskupin zaměstnání KZAM-R

kraj: **Středočeský**

Diference				Průměr	Vybrané složky hrubé měsíční mzdy					Placená doba
1. decil	1. kvartil	3. kvartil	9. decil		prémie a odměny	příplatky za přesčas	příplatky ostatní	náhrady	odměny za pohotovost	
Kč/měs	Kč/měs	Kč/měs	Kč/měs	Kč/měs	%	%	%	%	%	hod/měs
10 630	12 468	16 978	19 808	14 918	34,4	0,7	0,9	8,7	0,0	177,4
12 240	15 855	23 542	29 783	20 830	15,8	2,6	1,5	4,6	0,1	188,5
12 608	14 074	19 224	22 692	16 980	17,1	0,8	8,0	7,4	0,2	179,1
10 449	11 067	13 942	16 654	12 940	24,5	2,3	3,8	6,5	0,0	176,3
12 212	13 019	16 876	18 007	15 266	13,4	1,3	2,8	17,1	0,0	180,0
10 041	11 349	15 521	17 695	13 720	14,9	0,5	0,5	15,6	0,0	175,2
15 249	17 523	24 479	30 534	21 864	21,7	0,5	1,5	18,1	0,0	172,7
15 949	17 216	21 362	26 048	19 718	15,0	1,3	5,4	7,1	0,0	177,4
13 087	15 394	22 531	26 269	19 089	12,3	1,5	1,4	9,5	0,5	176,8
14 093	17 952	24 438	27 255	21 250	8,4	2,5	4,0	9,7	0,0	185,2
11 881	14 697	22 583	26 659	18 721	12,2	1,2	2,0	9,1	0,3	176,0
16 255	18 793	30 711	33 374	24 562	11,3	1,1	6,3	7,8	0,0	181,5
13 840	16 268	24 196	27 968	20 696	6,9	1,1	3,0	8,9	0,3	186,3
16 208	18 495	25 171	27 782	22 284	14,7	1,0	2,0	8,3	3,8	173,0
14 462	16 617	24 150	28 236	20 599	10,3	1,7	9,3	7,1	2,0	176,8
12 524	15 160	20 434	26 471	18 552	10,4	3,9	0,4	7,8	0,0	182,7
13 700	13 984	21 845	25 574	17 984	10,3	0,6	1,6	10,0	0,5	168,8
16 612	20 441	28 444	30 156	23 996	16,4	0,7	6,5	5,6	0,0	169,6
13 293	15 615	24 379	27 834	19 836	17,8	1,5	4,8	8,0	0,0	181,4
17 178	20 755	26 698	29 691	23 661	15,6	1,1	6,5	5,0	0,0	171,4
12 827	22 333	28 058	29 677	24 169	17,5	0,7	5,9	4,3	0,0	167,6
16 558	19 564	24 592	28 934	22 306	11,9	0,9	5,1	9,3	0,0	171,8
16 619	21 077	27 941	31 469	24 661	19,2	1,2	10,6	5,7	0,0	172,4
15 652	18 694	27 142	31 314	23 330	16,0	1,3	4,8	6,3	0,4	172,1
17 020	20 683	29 067	32 289	24 981	14,4	1,6	6,0	6,5	0,1	174,3
13 381	16 587	23 218	27 024	20 034	12,1	2,0	12,7	8,8	0,3	175,6
12 678	14 054	23 922	26 977	18 824	11,7	1,3	10,7	7,7	0,0	175,6
15 839	21 259	28 139	30 511	24 695	17,1	1,2	3,8	5,4	0,2	171,7
15 683	16 993	24 366	25 908	20 664	6,9	1,7	10,7	9,4	0,1	169,0
17 123	22 434	31 258	34 400	27 016	17,7	1,2	7,0	5,3	0,1	171,4
15 166	19 716	26 498	29 085	23 101	15,1	1,4	7,0	6,0	0,1	171,6
16 840	20 078	28 280	31 854	24 143	15,2	1,4	8,1	7,0	0,7	172,2
15 086	17 468	23 659	27 472	21 481	13,3	1,2	5,4	7,3	0,2	171,1
15 031	21 694	32 994	36 385	27 473	7,1	0,8	11,9	6,4	0,3	175,7
13 665	15 334	19 790	22 048	18 141	5,1	0,8	2,7	8,4	1,6	168,0
18 858	20 080	26 435	27 118	22 956	1,9	0,5	1,9	7,4	0,0	166,9
16 420	18 123	22 739	25 624	20 716	6,5	1,0	7,1	7,9	2,5	169,5
21 081	23 056	27 421	36 384	26 455	3,8	2,3	3,8	5,7	4,4	187,1
16 074	19 123	26 633	32 192	24 208	5,3	0,5	7,2	6,3	1,7	170,7
15 240	16 725	21 271	25 265	19 468	27,6	1,2	6,3	10,2	0,0	183,9
12 065	13 811	23 735	37 498	20 504	10,9	1,6	4,8	9,4	0,0	172,3
10 181	10 400	14 855	20 776	13 158	8,3	0,8	2,9	8,4	0,0	168,0
14 174	15 733	23 622	25 748	19 802	22,6	1,7	6,2	7,3	0,0	174,2
17 188	21 374	24 312	28 857	23 158	18,5	0,5	11,3	5,5	0,0	168,6

Revidované výsledky ke dni 10. 3. 2010

Hrubá měsíční mzda a její složky, diference, placená doba podle podskupin zaměstnání KZAM-R

kraj: **Středočeský**

Podskupiny zaměstnání KZAM-R	Počet zaměstnanců přepočtený podle placených měsíců	Medián
		Kč/měs
7344 Fotografové a pracovníci v příbuzných oborech	31	20 619
7411 Zpracovatelé masa, ryb vč. uzenářů a konzervovačů masa a ryb	341	18 387
7412 Zpracovatelé pekárenských a cukrářských výrobků	341	14 162
7419 Ostatní zpracovatelé - výrobci potravinářských výrobků jinde neuvedení	197	18 073
7422 Umělečtí truhláři, řezbáři, výrobci a opraváři výrobků ze dřeva vč. opravářů	203	20 175
7433 Dámští a pánští krejčí a kloboučníci včetně opravářů oděvů	76	13 242
7437 Čalouníci a pracovníci v příbuzných oborech (včetně autočalouníků)	11	17 701
7439 Ostatní dělníci při výrobě textilu, oděvů a výrobků z kůže, kožešin	48	16 952
7442 Obuvníci, včetně opravářů obuvi (kromě strojních obuvníků)	44	13 980
8111 Obsluha důlního zařízení a razících štítů	22	18 054
8112 Obsluha zařízení pro úpravu rudných a nerudných surovin	97	17 061
8121 Obsluha zařízení při hutní výrobě kovů obsluha pecí a konvertorů	237	25 122
8122 Obsluha zařízení ve slévárství (taviči, slévači)	393	20 699
8123 Obsluha zařízení na tepelné zpracování kovů	237	21 701
8124 Obsluha zařízení na tažení a protlačování kovů	106	20 808
8125 Obsluha zařízení na tváření kovů ve válcovnách	314	21 281
8126 Obsluha zařízení na úpravu kovového odpadu	13	15 181
8131 Obsluha pecí na výrobu skla a keramiky	503	21 373
8139 Obsluha ostatních zařízení na výrobu skla a keramiky	765	17 873
8141 Obsluha pily a jiného zařízení na zpracování dřeva	130	16 881
8143 Obsluha zařízení na výrobu papíru, kartonu a lepenky	139	20 229
8151 Obsluha drtičů, mlýnů a míchadel při chemické výrobě	44	20 994
8154 Obsluha chemických destilačních kolon a reaktorů	256	19 759
8159 Obsluha ostatních zařízení při chemické výrobě jinde neuvedená	492	18 141
8161 Obsluha zařízení při výrobě a rozvodu elektřiny	248	24 572
8162 Obsluha parních turbín, ohřivačů a motorů	217	19 629
8163 Obsluha zařízení při úpravě, čištění a rozvodu vody	445	18 570
8171 Obsluha automatických nebo poloautomatických montážních linek	1 086	19 571
8172 Obsluha průmyslových robotů	113	24 929
8180 Obsluha strojů a zařízení pro práce na železničním svršku	84	21 103
8211 Obsluha automatických nebo poloautomatických obráběcích strojů (kromě 722)	795	22 427
8212 Obsluha strojů na výrobu maltovin, vápna, cementu, prefabrikátů	246	21 663
8223 Obsluha strojů při konečné úpravě a nanášení ochranných povlaků	869	24 365
8231 Obsluha strojů na výrobu pryžových výrobků (např. obuvi, pneumatik)	153	14 250
8232 Obsluha strojů na výrobu plastových výrobků (vč. laminování)	612	18 444
8240 Obsluha automatických nebo poloautomatických dřevoobráběcích strojů	86	12 945
8251 Obsluha tiskárenských strojů	203	20 865
8254 Obsluha kopírovacích strojů	53	15 289
8264 Obsluha strojů na bělení, barvení, čištění, praní, žehlení textilu	50	11 240
8271 Obsluha strojů na zpracování a konzervování masa a ryb	196	13 342
8273 Obsluha strojů na mletí zrn a koření	129	16 893
8274 Obsluha strojů na zpracování mouky, výrobu pečiva, čokolády a cukrovinek	233	15 875
8278 Obsluha strojů na výrobu nápojů	64	18 891
8281 Montážní dělníci montující mechanická zařízení (stroje, vozidla)	8 167	21 539

Hrubá měsíční mzda a její složky, diference, placená doba podle podskupin zaměstnání KZAM-R

kraj: **Středočeský**

Diference				Průměr	Vybrané složky hrubé měsíční mzdy					Placená doba
1. decil	1. kvartil	3. kvartil	9. decil		prémie a odměny	příplatky za přesčas	příplatky ostatní	náhrady	odměny za pohotovost	
Kč/měs	Kč/měs	Kč/měs	Kč/měs	Kč/měs	%	%	%	%	%	hod/měs
16 763	19 400	24 913	27 605	21 736	9,5	0,7	4,8	8,5	0,0	169,3
11 480	14 641	21 275	24 526	18 126	26,2	1,2	4,1	8,9	0,2	178,5
10 792	12 557	18 057	24 181	16 024	20,4	1,3	4,4	6,9	0,0	176,9
12 186	13 460	22 670	25 208	18 570	17,5	0,9	6,7	8,8	0,1	171,8
13 966	16 753	24 923	29 039	20 960	22,7	0,7	1,9	7,7	0,0	175,6
11 317	12 814	13 977	15 460	13 297	1,8	0,9	22,3	11,3	0,0	170,7
13 679	15 214	18 917	23 038	18 211	11,8	0,2	3,7	11,2	0,0	165,4
14 653	15 661	19 809	22 561	18 176	2,8	0,1	2,5	9,0	0,0	172,1
11 814	12 650	16 968	18 509	14 812	1,9	3,2	1,1	13,6	0,0	199,1
13 894	15 088	22 125	25 161	19 780	15,8	3,1	3,6	10,6	0,0	195,0
12 320	13 941	22 287	25 089	18 328	23,2	1,7	6,6	6,8	0,0	173,7
18 940	22 040	26 990	28 296	24 447	30,1	0,7	7,7	2,6	0,0	162,5
13 038	15 953	28 603	31 965	21 935	17,2	1,3	9,7	6,0	0,0	175,0
16 730	19 506	24 104	27 319	22 069	19,0	1,4	12,7	5,2	0,0	173,0
16 372	18 159	23 499	27 164	21 546	17,8	3,4	5,7	8,4	0,0	180,3
17 717	19 239	23 880	26 456	21 799	18,1	1,4	11,1	5,6	0,0	172,4
13 525	14 460	16 406	18 538	15 608	24,2	0,8	0,3	8,4	0,0	167,5
16 834	18 613	24 475	27 730	21 930	19,2	2,9	11,0	7,9	0,0	177,2
14 914	15 957	20 805	25 174	19 005	17,5	2,5	4,6	4,0	0,1	176,4
12 697	14 096	21 184	25 841	18 429	16,2	2,5	0,0	7,4	0,0	179,0
15 169	17 865	23 118	26 466	20 688	15,6	2,7	8,0	7,0	0,0	177,2
16 342	18 452	23 518	27 091	21 150	24,5	1,4	4,4	5,5	0,0	179,5
16 793	17 981	21 546	23 309	19 961	5,7	0,6	16,0	7,2	0,0	163,2
13 887	15 625	22 870	26 205	19 423	15,6	0,9	17,0	7,1	0,1	165,4
17 639	19 282	30 115	32 276	24 773	8,5	1,1	16,3	6,5	0,3	166,3
11 575	15 146	23 527	26 583	20 112	10,8	2,0	11,3	7,0	0,4	178,2
14 412	16 611	20 911	23 638	18 931	16,4	0,9	6,9	7,1	1,3	168,0
11 469	15 696	25 916	36 616	21 903	7,3	1,3	8,4	6,4	0,0	178,3
18 912	20 726	29 417	32 525	25 907	10,2	3,3	4,1	9,1	0,0	178,8
17 607	19 650	23 501	25 986	21 413	6,8	2,6	5,4	9,3	3,2	180,2
15 613	18 484	30 963	38 194	25 058	11,2	1,4	8,8	6,5	0,0	179,8
18 175	19 729	24 282	27 734	22 511	15,8	2,8	9,1	6,9	0,1	177,3
12 419	21 416	25 907	27 098	22 413	18,0	0,9	6,8	4,8	0,0	169,3
12 548	13 392	15 595	17 506	15 003	0,6	1,9	7,4	5,6	0,0	169,8
13 725	16 020	20 915	24 470	18 947	16,1	2,2	6,6	5,4	0,0	170,4
9 346	9 570	17 011	20 152	13 599	15,0	0,7	2,5	8,7	0,0	167,4
13 730	16 742	26 458	33 316	22 764	8,8	1,4	10,6	6,6	0,0	172,7
11 708	13 585	16 378	18 208	15 282	12,4	0,7	0,3	8,2	0,0	167,6
9 231	9 816	12 480	13 254	11 454	5,3	0,6	10,4	8,2	0,0	179,6
12 175	12 640	15 322	18 288	14 462	1,0	0,9	3,1	10,5	0,0	166,9
13 053	14 682	18 553	22 639	17 388	28,6	1,4	3,0	11,4	0,0	179,0
11 760	12 766	29 477	34 746	21 429	17,3	1,2	12,2	7,6	0,0	180,4
12 999	15 410	22 692	25 055	19 012	18,1	1,7	9,3	5,7	0,0	180,4
15 584	19 005	24 545	26 795	21 509	15,4	1,2	10,0	5,4	0,0	169,9

Revidované výsledky ke dni 10. 3. 2010

Hrubá měsíční mzda a její složky, diference, placená doba podle podskupin zaměstnání KZAM-R

kraj: **Středočeský**

Podskupiny zaměstnání KZAM-R	Počet zaměstnanců přepočtený podle placených měsíců	Medián
		Kč/měs
8282 Montážní dělníci montující elektrická zařízení	282	14 103
8283 Montážní dělníci montující elektronická zařízení	468	14 077
8284 Montážní dělníci montující výrobky z kovů, pryže a plastů	1 257	16 346
8287 Montážní dělníci montující výrobky z kombinovaných materiálů	390	8 880
8290 Obsluha jiných stacionárních zařízení a ostatní montážní dělníci	644	20 038
8311 Strojvedoucí	746	27 551
8313 Dělníci zabezpečující sestavování vlaků (brzdaři, výhybkáři)	1 066	20 649
8314 Dělníci zabezpečující jízdu vlaků v mezistaničních úsecích	260	19 488
8321 Řidiči osobních a malých dodávkových automobilů, taxikáři	317	23 711
8322 Řidiči sanitních a rzp vozů	81	17 121
8323 Řidiči autobusů, trolejbusů a tramvají	216	22 326
8324 Řidiči nákladních automobilů a tahačů	2 606	20 457
8326 Řidiči speciálních vozidel	190	22 299
8331 Obsluha zemědělských a lesních strojů	395	18 060
8332 Obsluha zemních a příbuzných strojů	320	24 369
8333 Obsluha jeřábů, zdvihacích a podobných manipulačních zařízení	461	19 698
8334 Obsluha vysokozdvížných a ostatních motorových vozíků	2 936	21 045
9132 Pomocníci a uklízeči v kancelářích, hotelích, nemocnicích a jiných zařízeních	1 655	11 576
9141 Domovníci, správci domu	45	13 776
9152 Vrátní, hlídači, uváděči a šatnářky	422	10 948
9154 Pracovníci odečítající stav elektroměrů, plynometrů a vodoměrů	54	15 315
9161 Sběrači odpadků, popeláři	69	14 350
9162 Metaři, čističi záchodků, žump, kanálů a podobných zařízení	29	15 859
9169 Ostatní pracovníci v příbuzných oborech jinde neuvedení	15	18 792
9211 Pomocní a nekvalifikovaní dělníci v zemědělství	150	13 625
9311 Pomocní a nekvalifikovaní dělníci v dolech a lomech a v příbuzných oborech	12	14 598
9312 Pomocní a nekvalifikovaní dělníci na stavbách a údržbě silnic, přehrad	39	15 303
9313 Pomocní a nekvalifikovaní dělníci na stavbách budov	65	21 653
9321 Pomocní a nekvalifikovaní montážní a manipulační dělníci	1 762	15 532
9322 Ruční baliči a pytlouači	567	14 452
9323 Dělníci nádvorní skupiny (pomocní montéři)	311	16 972
9331 Řidiči vozidel poháněných ručně nebo nožně	22	20 876
9333 Vazači a nosiči břemen, přístavní dělníci (dokaři)	125	17 126
9339 Pomocní a nekvalifikovaní pracovníci v dopravě, ve skladech, v telekomunikacích	1 888	16 523

Hrubá měsíční mzda a její složky, diference, placená doba podle podskupin zaměstnání KZAM-R

kraj: **Středočeský**

Diference				Průměr	Vybrané složky hrubé měsíční mzdy					Placená doba
1. decil	1. kvartil	3. kvartil	9. decil		prémie a odměny	příplatky za přesčas	příplatky ostatní	náhrady	odměny za pohotovost	
Kč/měs	Kč/měs	Kč/měs	Kč/měs	Kč/měs	%	%	%	%	%	hod/měs
11 662	12 657	17 804	27 063	16 987	15,1	1,8	9,4	7,0	0,2	175,9
11 833	13 255	15 633	16 920	14 280	13,4	2,2	8,8	5,5	0,0	169,9
8 371	13 676	19 826	23 260	16 803	17,0	1,9	11,1	6,1	0,0	173,5
7 207	7 759	18 252	25 191	14 057	20,7	1,6	2,8	6,2	0,0	170,4
12 575	16 633	22 811	25 736	19 860	8,1	0,5	7,8	6,6	0,0	167,9
24 700	25 979	29 387	31 164	27 727	5,0	2,9	15,6	8,7	0,0	170,7
18 390	19 390	22 163	23 750	20 850	3,9	2,3	17,0	7,4	0,0	167,7
16 366	17 515	20 928	22 177	19 425	4,5	2,6	18,1	7,1	0,0	173,6
13 481	16 855	32 399	40 051	25 473	7,9	1,8	11,1	6,6	0,2	174,6
14 335	15 335	19 755	22 332	17 849	2,6	3,7	20,4	5,7	1,2	187,3
18 188	19 855	24 345	26 318	22 179	27,4	2,4	8,3	6,7	2,4	188,8
10 015	16 767	24 122	28 466	20 514	33,7	0,8	4,3	7,4	0,1	178,4
18 228	20 517	24 199	26 590	22 468	18,4	1,9	6,1	8,2	0,8	182,1
13 127	15 367	25 741	48 515	23 910	33,0	1,0	1,6	8,7	0,0	184,2
17 733	20 733	26 911	28 458	24 007	25,0	1,3	6,2	7,1	0,2	173,4
12 130	16 146	23 534	27 062	19 930	9,6	1,3	16,3	7,5	0,0	176,4
14 479	17 861	23 733	26 181	20 784	15,9	1,3	6,4	6,2	0,1	172,0
8 886	9 631	15 496	18 420	13 056	6,1	0,3	4,5	6,6	0,0	173,4
10 007	10 758	19 673	23 844	16 238	8,8	0,6	4,8	6,3	1,6	171,7
8 753	9 733	12 937	15 782	12 081	11,0	1,2	9,2	6,5	0,1	174,2
12 426	13 438	16 578	16 975	14 951	23,2	0,2	0,1	6,4	0,0	163,9
8 380	10 292	17 002	19 096	14 280	20,0	1,9	4,9	6,5	0,4	180,1
10 510	14 220	19 113	22 248	16 310	20,8	0,8	3,9	10,6	3,5	167,1
9 652	14 185	20 394	22 256	17 286	9,4	3,6	12,4	4,3	0,0	188,3
9 625	11 345	17 059	21 755	14 800	22,1	1,4	1,2	8,8	0,0	182,4
12 193	12 245	16 053	16 278	14 604	16,1	0,7	7,0	6,5	0,0	167,1
12 579	14 241	17 124	19 197	15 797	17,5	0,9	1,2	7,3	1,3	168,9
10 986	16 122	25 385	28 454	21 081	4,4	0,7	0,4	9,1	0,0	175,3
9 831	11 506	20 692	25 841	17 055	11,9	1,9	8,7	6,5	0,1	180,5
10 603	12 293	17 678	22 541	15 597	10,8	1,2	9,7	8,8	0,0	176,2
9 933	12 328	19 327	21 732	16 725	13,2	0,2	6,1	6,2	0,0	175,7
9 353	17 890	24 469	26 264	20 568	17,0	2,7	6,6	10,6	0,0	177,8
11 638	14 043	20 611	23 718	17 704	8,3	2,1	2,7	7,4	0,0	182,9
10 723	13 134	21 251	26 244	17 769	12,7	1,2	7,5	7,9	0,1	173,8

Revidované výsledky ke dni 10. 3. 2010

**Průměrná měsíční odpracovaná a neodpracovaná doba zaměstnanců
podle podskupin zaměstnání KZAM-R**

kraj: **Středočeský**

Podskupiny zaměstnání KZAM-R	Počet zaměstnanců přečtený podle eviden. měsíců	Odpracovaná doba		Neodpracovaná doba		
		celkem	z toho přesčas	celkem	z toho	
					nemoc	dovolená
		hod/měs	hod/měs	hod/měs	hod/měs	hod/měs
1210 Ředitelé a prezidenti velkých organizací, podniků	254	158,6	0,2	11,8	1,1	8,5
1221 Ved. pracovníci v zemědělství, lesnictví, rybář. a mysliv.	172	156,8	0,1	14,9	2,2	10,8
1222 Vedoucí pracovníci v průmyslu (ve výrobě)	1 873	153,2	3,7	14,9	2,0	8,2
1223 Vedoucí pracovníci ve stavebnictví a zeměměřičtví	94	156,8	2,0	14,8	1,0	11,1
1224 Vedoucí pracovníci ve velkoobchodě a v maloobchodě	942	157,3	1,9	16,1	4,2	9,1
1225 Vedoucí pracovníci v restauracích a hotelích	13	168,0	5,7	10,2	6,3	3,8
1226 Ved. pracovníci v dopr., skladování, telekom. a na pošt. úř.	540	144,2	2,8	23,9	6,2	11,7
1227 Ved. prac. v organ.zaměřených na poskytování obch.služ.	296	154,9	0,3	16,3	2,1	10,2
1228 Ved.prac. v pečovatel., úklidových a podobných službách	17	161,4	0,5	11,8	0,0	8,7
1229 Ved. pracovních dílčích celků jinde neuved. (kult.,zdrav.)	182	154,0	2,2	16,5	3,1	10,0
1231 Vedoucí pracovníci finančních a hospodářských útvarů	394	155,7	0,4	13,8	1,6	9,6
1232 Ved. prac. personálních útvarů a útvarů průmysl. vztahů	112	154,9	0,1	14,7	2,3	9,5
1233 Vedoucí pracovníci obytných útvarů (vč. průzkumu trhu)	340	156,3	1,4	14,2	1,5	10,3
1234 Ved. prac. reklamních útvarů a útvarů pro styk s veřejností	62	152,8	2,8	17,2	2,5	11,8
1235 Vedoucí pracovníci zásobovacích útvarů	192	155,3	1,9	15,9	3,6	9,7
1236 Vedoucí pracovníci výpočetních útvarů	77	155,8	2,3	15,9	3,0	9,5
1237 Vedoucí pracovníci výzkumných a vývojových útvarů	129	156,4	0,8	13,0	0,9	9,1
1239 Vedoucí pracovníci ostatních útvarů jinde neuvedení	366	155,1	1,4	15,6	2,9	9,6
1311 Vedoucí, ředitelé v zemědělství, lesnictví, rybářství	40	162,4	0,0	10,6	1,0	8,3
1312 Vedoucí, ředitelé v průmyslu (ve výrobě)	174	159,1	2,9	12,7	1,6	8,4
1313 Vedoucí, ředitelé ve stavebnictví a zeměměřičtví	26	157,1	0,0	15,7	1,5	11,6
1314 Vedoucí, ředitelé ve velkoobchodu a maloobchodu	360	153,5	1,7	20,3	5,8	10,7
1315 Vedoucí, ředitelé v restauracích a hotelích	72	161,2	2,5	15,2	5,3	6,2
1316 Vedoucí v dopravě, sklad., telekomun. a na pošt. úřadech	248	152,0	5,7	21,2	3,7	12,4
1317 Ved., ředitelé v podnicích poskytujících obchodní služby	96	155,8	0,2	17,2	1,9	9,1
1318 Vedoucí, ředitelé pečovatelských, úklidových a pod. služ.	12	164,3	0,7	9,8	0,8	6,1
1319 Vedoucí, ředitelé malých organizací ostatní (kult.,zdrav.)	18	157,9	1,2	14,7	0,8	8,5
2113 Chemici	366	146,6	4,4	21,8	6,3	12,4
2114 Geologové, geofyzici, geodeti, hydrologové apod.	17	152,0	3,4	17,2	7,2	8,0
2119 Ostatní vědci a odborníci v příbuz. oborech jinde neuved.	344	153,5	6,4	17,4	2,6	8,9
2122 Statisticy	30	151,8	1,0	16,0	2,3	8,9
2131 Projektanti a analytici výpočetních systémů	245	153,1	4,4	16,0	2,2	8,1
2132 Programátoři	181	157,1	2,3	14,3	1,8	9,3
2139 Ostatní odborníci zabývající se výp. tech. jinde neuvedení	286	154,8	0,8	16,5	2,5	10,0
2142 Projektanti staveb a areálů, stavební inženýři	126	151,1	1,5	18,2	4,9	9,5
2143 Projektanti elektrotechnických zařízení, elektroinženýři	121	156,6	2,7	16,2	2,5	10,1
2144 Projektanti elektronických syst. a telekomunikačních sítí	196	156,0	3,6	17,9	3,0	11,0
2145 Projektanti a konstruktéři strojních zařiz., strojní inženýři	640	157,5	5,1	15,6	2,2	8,6
2146 Chemičtí inženýři, technologové	142	151,0	1,1	16,3	2,8	8,8
2147 Důlní a hutní inženýři, technologové, metalurgové	22	144,8	0,0	11,3	0,5	5,2
2149 Ostatní architekti, projektanti, konstrukt.a techn.inženýři	546	152,9	3,6	14,6	2,3	6,9
2211 Bakteriologové, biologové, ekologové, zoologové	60	155,2	1,3	15,6	2,6	9,9
2212 Farmakologové, anatomové, biochemici,fyziolog., patolog.	36	154,0	1,2	16,7	1,9	9,5
2213 Agronomové, šlechtitelé a odborníci v příbuzných oborech	88	156,3	0,2	17,0	4,7	10,8

Revidované výsledky ke dni 10. 3. 2010

**Průměrná měsíční odpracovaná a neodpracovaná doba zaměstnanců
podle podskupin zaměstnání KZAM-R**

kraj: Středočeský

Podskupiny zaměstnání KZAM-R	Počet zaměstnanců přepracovaný podle eviden. měsíců	Odpracovaná doba		Neodpracovaná doba		
		celkem	z toho přesčas	celkem	z toho	
					nemoc	dovolená
		hod/měs	hod/měs	hod/měs	hod/měs	hod/měs
2221 Lékaři, ordináři (kromě zubních lékařů)	915	167,0	11,5	16,9	2,9	10,6
2224 Farmaceuti, magistři v lékárně, lékárníci	39	154,9	3,4	21,1	6,4	10,9
2411 Odborní pracov. na úseku účetnictví, financí, daní, apod.	564	149,6	0,9	20,0	4,3	10,7
2412 Odbor. pracovníci na úseku zaměstnaneckých, pers. věcí	164	154,9	1,0	16,1	2,5	9,3
2413 Odborní pracovníci v bankovníctví a pojišťovnictví	848	150,1	1,2	20,6	4,5	11,1
2419 Ostatní odborní pracovníci v oblasti podnikání	1 207	152,2	4,3	15,9	2,5	7,9
2421 Právníci, právní poradci (mimo advokacie a soudnictví)	39	151,3	0,1	19,2	4,4	9,6
2429 Ostatní odborníci v právní oblasti jinde neuvedení	14	151,0	0,0	16,2	4,3	8,1
2433 Odborní pracovníci v informacích (např. vti)	24	150,4	2,4	16,8	2,4	9,6
2441 Ekonomové - vědeckí pracovníci, specialisté, experti	439	153,5	2,2	17,6	4,2	10,6
2447 Tlumočníci a překladatelé	15	145,8	0,9	19,7	4,7	9,9
2451 Spisovatelé, autoři, kritikové, novináři, redaktori	22	166,0	0,0	8,8	1,3	5,3
2458 Umělečtí designéři a návrháři	51	160,0	6,5	13,9	1,0	8,0
2470 Odborní administrativní pracovníci jinde neuvedení	205	155,1	0,6	15,6	3,7	8,6
3111 Technici ve fyzikálních a příbuzných oborech	116	150,5	0,6	19,6	3,4	10,0
3112 Stavební technici	608	155,3	3,6	16,9	3,9	9,9
3113 Elektrotechnici	745	151,1	4,1	17,8	3,5	9,7
3114 Elektronici a technici v radiokomunikacích a telekomunik.	246	159,2	8,7	18,1	3,4	9,3
3115 Strojírenští technici	4 212	153,1	4,2	16,1	3,3	7,6
3116 Chemičtí technici	468	148,1	2,8	19,0	4,9	10,6
3117 Důlní a hutní technici	85	149,3	2,0	16,6	5,4	7,0
3118 Technici v kartografii, kresličtí a zeměměřičtí	196	151,6	1,4	18,8	4,8	8,3
3119 Ostatní techničtí pracovníci jinde neuvedení	2 632	154,2	3,7	16,5	4,0	8,6
3121 Poradci ve výpočetní technice	121	153,2	2,9	19,5	4,0	9,5
3122 Operátoři a obsluha výpočetní techniky	270	154,1	2,0	17,4	2,8	10,1
3123 Operátoři průmyslových robotů, nc strojů	89	155,6	10,7	19,3	2,9	8,2
3129 Ostatní technici ve výpočetní technice jinde neuvedení	49	156,0	3,3	18,2	4,6	7,8
3133 Obsluha vysílacího a telekomunikačního zařízení	32	148,9	8,6	24,6	7,7	11,6
3134 Obsluha lékařských zařízení	127	164,5	17,8	23,8	6,2	12,6
3151 Kolaudační technici a technici protipožární ochrany	84	156,6	11,6	18,9	5,3	10,4
3152 Bezpečnostní tech.a tech. pro kontrolu zdravotní nezávad.	469	152,0	3,7	18,4	4,8	9,0
3160 Technici železničního provozu	1 033	152,6	11,9	16,4	3,9	8,9
3211 Technici a laboranti v oblasti biologie a v příbuz. oborech	410	155,3	7,1	21,7	6,4	10,7
3212 Technici v agronomii, v lesnictví a v zemědělství	545	156,7	0,9	16,0	3,9	10,2
3223 Dietetici a odborníci na výživu	30	160,5	4,9	17,4	2,7	11,6
3226 Rehabilitační a fyzioterapeutičtí pracovníci	218	149,3	0,7	23,9	8,4	9,3
3228 Farmaceutičtí asistenti	72	154,1	0,9	19,6	5,3	10,2
3229 Ostatní střední zdravotničtí pracovníci jinde neuvedení	176	149,5	4,6	21,2	5,4	9,3
3231 Ošetřovatelé, všeobecné zdravotní sestry	2 191	150,9	3,5	18,9	6,2	9,6
3232 Ženské sestry, porodní asistentky	208	146,5	2,2	20,2	9,0	8,4
3233 Sestry pro péči o dítě	230	152,4	3,1	15,1	3,9	8,5
3235 Sestry pro intenzivní péči	298	149,9	3,2	17,3	5,2	9,8
3342 Pedagogové v oblasti dalšího vzdělávání	45	152,7	4,7	20,2	7,8	9,1
3349 Ostatní pedagogové jinde neuvedení	125	153,2	2,3	11,9	1,8	3,5

Revidované výsledky ke dni 10. 3. 2010

**Průměrná měsíční odpracovaná a neodpracovaná doba zaměstnanců
podle podskupin zaměstnání KZAM-R**

kraj: **Středočeský**

Podskupiny zaměstnání KZAM-R	Počet zaměstnanců přečtený podle eviden. měsíců	Odpracovaná doba		Neodpracovaná doba		
		celkem	z toho přesčas	celkem	z toho	
					nemoc	dovolená
		hod/měs	hod/měs	hod/měs	hod/měs	hod/měs
3412 Pojišťovací agenti	207	151,2	0,2	22,2	5,9	8,7
3415 Obchodní cestující, prof. poradci v obchodě, obch.zástupci	928	158,4	1,8	13,9	3,0	8,7
3416 Nákupčí	1 126	153,1	1,4	18,1	3,7	10,2
3417 Odhadci a zbožíznalci	64	155,1	2,6	18,8	6,8	9,5
3419 Ostatní pracovníci - obchodní zprostředkovatelé jinde n.	18	154,1	0,0	20,5	2,1	12,3
3421 Obchodní agenti	1 255	150,3	1,1	19,1	4,0	9,8
3422 Odbytoví a přepravní agenti	1 620	150,3	2,6	20,9	6,4	10,1
3429 Ostatní obchodní agenti a makléři jinde neuvedení	21	160,3	0,4	10,6	1,8	7,2
3431 Odborné sekretářky, sekretáři	349	151,8	0,9	20,2	6,3	9,9
3433 Prac. v oblasti účetnictví,fakturace,rozpočet., kalkulace	2 330	153,8	1,1	16,6	3,8	8,6
3434 Pracovníci v oblasti statistiky a matematiky	41	149,2	0,9	18,1	4,3	8,6
3435 Pracovníci v oblasti práce a mezd (kromě účetních)	91	154,1	3,6	17,4	2,1	10,2
3436 Referenti osobních oddělení	320	152,0	1,1	17,2	4,0	8,3
3439 Ostatní odborní administrativní pracovníci jinde neuvedení	1 108	152,8	2,2	18,4	5,0	8,5
3453 Detektivové, kriminalisté	17	154,6	1,9	20,1	8,9	7,4
3471 Aranžéři, průmysloví a komerční návrháři,bytoví architekti	45	159,9	0,8	13,6	1,6	9,5
4112 Kancelářští pracovníci a obsluha zaříz. na zpracování textu	121	145,6	0,7	22,7	8,2	10,0
4113 Pracovníci přípravy dat výpočetní techniky	88	150,5	2,1	22,8	9,0	9,4
4115 Sekretářky, sekretáři	1 256	154,2	0,7	17,6	3,6	8,6
4121 Nižší účetní	289	153,5	1,0	18,3	5,6	8,7
4123 Nižší finanční, daňoví úředníci a úředníci v příb. oborech	45	156,3	1,0	14,9	2,8	9,8
4131 Úředníci ve skladech	3 032	149,2	5,5	25,0	10,1	11,0
4132 Úředníci ve výrobě (např. výrobní plánovači)	476	154,7	5,3	18,3	4,4	9,1
4133 Úředníci v dopravě a v přepravě (dispečeri, kontr. apod.)	470	155,6	3,6	16,6	4,4	9,1
4141 Řadoví knihovníci, archiváři, evidenční pracovníci	28	144,3	0,1	25,6	9,5	9,4
4190 Ostatní nižší úředníci jinde neuvedení	223	152,6	2,5	18,2	5,0	8,9
4211 Pokladníci (v bankách, pojišťov., spořitelnách, na poště)	319	147,0	1,6	21,6	6,3	10,5
4212 Úředníci na přepážkách a směnárníci	991	142,9	4,5	24,3	7,9	10,6
4213 Pokladníci v obchodě, společném stravování apod.	841	146,8	2,5	27,8	14,0	9,3
4214 Prodavači vstupenek, jízdenek apod.	295	153,5	9,7	21,7	8,1	11,0
4222 Recepční	126	155,2	5,2	20,3	8,0	9,1
4223 Telefonisté	194	156,6	0,0	16,5	0,9	8,8
4224 Informátoři	30	142,2	5,3	29,0	15,1	11,8
5121 Pracovníci dohlížející nad obsluh. personálem, hospodyně	61	155,4	3,3	19,2	8,2	7,7
5122 Kuchaři	787	149,8	2,8	22,7	10,7	7,4
5123 Číšníci, servírky	88	153,4	4,2	21,7	9,3	8,3
5132 Pečovatelé a pomoc. ošetřovat. v zaříz.soc. péče, v nemoc.	912	149,9	4,6	22,1	9,6	9,4
5139 Ostatní pečovatelé a pomocní ošetřovatelé jinde neuved.	14	151,6	11,6	30,9	16,4	11,5
5144 Maséři	17	151,7	0,8	22,5	11,2	10,2
5149 Ostatní pracovníci zajišťující osobní služby jinde neuved.	22	166,0	11,7	19,0	10,5	8,2
5161 Hasiči, požárníci	349	153,4	9,1	17,7	3,5	11,7
5169 Ostatní pracovníci ochrany a ostrahy jinde neuvedení	837	158,6	12,8	18,8	8,2	8,4
5211 Prodavači v obchodech	4 162	152,9	2,3	21,7	10,5	7,9
6111 Pěstitelé polních plodin	163	137,9	5,9	40,6	8,3	8,1

Revidované výsledky ke dni 10. 3. 2010

**Průměrná měsíční odpracovaná a neodpracovaná doba zaměstnanců
podle podskupin zaměstnání KZAM-R**

kraj: Středočeský

Podskupiny zaměstnání KZAM-R	Počet zaměstnanců přečtený podle eviden. měsíců	Odpracovaná doba		Neodpracovaná doba		
		celkem	z toho přesčas	celkem	z toho	
					nemoc	dovolená
		hod/měs	hod/měs	hod/měs	hod/měs	hod/měs
6112 Ovocnáři, vinaři, a ostatní pěst. plodin rost. na stromech	41	148,7	4,7	28,4	13,0	7,2
6113 Zahradníci a pěstitelé zahradních plodin a sazenic	81	169,9	14,8	18,0	6,4	8,4
6121 Chovatelé hospodářských zvířat (kromě drůbeže a včel)	396	153,6	5,3	25,0	12,6	9,5
6122 Chovatelé drůbeže	459	151,2	2,4	24,8	14,0	7,8
6129 Ostatní chovatelé, ošetřovatelé zvířat jinde neuvedení	38	131,6	6,0	47,2	31,3	12,0
6141 Dělníci pro pěstění a ošetřování lesa	227	142,1	4,3	32,8	12,7	8,8
6142 Dělníci pro těžbu dřeva (kromě obsluhy pojízdných zařiz.)	106	135,4	4,0	36,8	16,7	10,1
7113 Horníci pro dobývání nerudných surovin a kamenolamači	34	151,3	6,1	25,4	8,4	8,9
7122 Zedníci, kameníci, omítkáři	362	146,1	6,9	30,2	13,3	9,7
7123 Betonáři, děl.specializovaní na pokládání beton. povrchů	300	154,3	17,1	29,2	13,9	9,9
7124 Tesaři a truhláři	105	149,8	7,5	25,8	8,4	9,7
7125 Stavební montážníci	47	159,1	7,5	21,9	9,2	8,5
7129 Ostatní stavební děl. stav. výroby a prac. v ost. oborech	352	158,2	13,8	27,4	9,4	10,0
7136 Instalatéři, potrubáři, stavební zámečníci, klempíři	605	147,0	6,4	25,8	5,7	9,6
7137 Stavební a provozní elektrikáři	179	157,6	10,5	18,8	5,4	9,6
7139 Ostatní dělníci zajišťující dokončovací stavební práce	25	159,9	10,2	21,8	9,2	8,7
7141 Malíři a tapetaři	10	147,6	3,1	21,2	1,4	12,6
7142 Lakýrníci a pracovníci v příbuzných oborech	1 050	148,7	4,3	20,7	8,3	8,1
7211 Formíři a jádraři	122	150,5	13,1	29,2	14,7	7,0
7212 Svářeči, řezači plamenem a páječi	3 059	150,3	6,8	20,7	8,1	6,7
7213 Výrobci a opraváři výrobků a dílů z plechů	949	150,9	5,0	16,5	4,8	6,0
7214 Montéři kovových konstrukcí	299	145,6	6,2	25,8	10,8	10,0
7221 Kováři, obsluha kovacích lisů, obsluha bucharů	748	148,7	6,3	23,3	11,3	7,8
7222 Nástrojaři, kovomodeláři, kovodělníci, zámečníci	5 470	150,2	7,4	21,4	7,8	7,8
7223 Seřizovači a obsluha obráběcích strojů	1 537	153,4	9,0	20,6	7,1	7,6
7224 Brusíči, leštiči a ostříči nástrojů	144	152,7	10,9	22,3	8,2	8,7
7228 Kovolijci, cizeléři	55	143,3	8,6	31,0	19,3	7,3
7231 Mechanici a opraváři motorových vozidel	1 329	152,1	6,0	19,4	6,3	7,3
7234 Mechanici a opraváři kolejových vozidel	360	144,2	7,2	24,6	8,3	10,4
7235 Mechanici obráběcích, zemědělských strojů a prům. zařiz.	2 407	152,7	7,0	18,5	5,8	7,4
7239 Ostatní mechanici a opraváři strojů a zařízení bez elektro	861	151,0	7,0	20,2	7,6	7,6
7241 Elektromech.a seřizovači různých typů elektrických zařiz.	2 011	152,0	6,9	20,0	6,7	9,8
7242 Mechanici, opraváři a seřizovači elektr. částí aut, letadel	214	151,2	6,8	19,5	5,8	8,0
7243 Mechanici, seřizovači, opraváři elektronických zařízení	825	155,6	11,1	19,6	6,2	9,0
7244 Telefonní a telegrafní mechanici, montéři a opraváři	82	143,6	3,5	24,1	9,3	10,0
7245 Montéři a opraváři rozhlasových a TV přijímačů, magnetof.	23	150,5	2,6	16,2	6,1	8,6
7246 Montéři a opraváři silnoproudých elektrických vedení	172	149,5	5,7	19,8	5,8	8,5
7247 Montéři a opraváři slaboproudých elektrických vedení	44	170,4	17,9	16,5	2,3	9,8
7311 Výrobci, mechanici a opraváři přesných přístrojů a zařízení	107	154,0	5,8	16,6	3,8	9,5
7321 Výrobci hrnčířského, porcelán. zboží, žáruvzdor. výrobků	117	145,4	11,6	37,2	15,3	8,7
7322 Dělníci při výrobě skla, skláři vč. brusíků a leštičů	224	144,8	8,2	26,8	10,5	6,6
7323 Rytci a leptaři skleněných předmětů	25	141,8	3,9	25,9	10,1	5,9
7324 Malíři skla a keramiky a pracovníci v příbuzných oborech	73	149,5	9,0	24,1	9,7	8,2
7341 Tiskaři, sazeči (kromě obsluhy tiskárenských strojů)	25	140,4	3,6	27,5	17,0	6,0

Revidované výsledky ke dni 10. 3. 2010

**Průměrná měsíční odpracovaná a neodpracovaná doba zaměstnanců
podle podskupin zaměstnání KZAM-R**

kraj: Středočeský

Podskupiny zaměstnání KZAM-R	Počet zaměstnanců přepracovaný podle eviden. měsíců	Odpracovaná doba		Neodpracovaná doba		
		celkem	z toho přesčas	celkem	z toho	
					nemoc	dovolená
		hod/měs	hod/měs	hod/měs	hod/měs	hod/měs
7344 Fotografové a pracovníci v příbuzných oborech	32	150,6	4,2	18,6	3,8	10,7
7411 Zpracovatelé masa, ryb vč. uzenářů a konzerv. masa a ryb	381	144,8	7,9	32,7	16,8	9,8
7412 Zpracovatelé pekárenských a cukrářských výrobků	375	148,3	7,8	27,8	13,3	8,6
7419 Ostatní zpracovatelé - výrobci potravinářských výrobků	212	145,3	4,2	26,1	11,6	10,2
7422 Uměleč. truhláři, řezbáři, výrobci a oprav.výrobků ze dřeva	216	147,6	6,7	27,6	5,4	8,8
7433 Dámští a pánští krejčí a kloboučníci vč. opravářů oděvů	80	146,7	6,5	23,8	8,2	6,5
7437 Čalouníci a pracovníci v příb. oborech (vč.autočalouníků)	12	138,0	0,9	27,3	8,8	9,8
7439 Ostatní dělníci při výrobě textilu, oděvů a výrobků z kůže	54	140,9	0,9	31,1	4,6	10,1
7442 Obuvníci, vč. opravářů obuvi (kromě strojních obuvníků)	48	157,8	32,9	38,4	13,0	18,5
8111 Obsluha důlního zařízení a razících štítů	23	170,0	13,7	24,1	6,0	11,8
8112 Obsluha zařízení pro úpravu rudných a nerudných surovin	103	153,1	8,6	20,1	7,2	8,7
8121 Obsluha zařízení při hutní výrobě kovů obsluha pecí	252	142,9	4,8	19,3	9,2	5,6
8122 Obsluha zařízení ve slévárenství (taviči, slévači)	426	150,5	9,2	23,8	11,0	6,2
8123 Obsluha zařízení na tepelné zpracování kovů	253	152,2	8,8	20,3	9,7	7,0
8124 Obsluha zařízení na tažení a protlačování kovů	124	143,0	16,3	34,8	20,4	8,2
8125 Obsluha zařízení na tváření kovů ve válcovnách	340	148,9	9,1	22,7	12,1	7,8
8126 Obsluha zařízení na úpravu kovového odpadu	14	143,0	4,6	24,2	7,1	9,6
8131 Obsluha pecí na výrobu skla a keramiky	546	150,1	12,4	26,1	11,2	10,9
8139 Obsluha ostatních zařízení na výrobu skla a keramiky	823	152,6	10,5	23,1	10,4	9,7
8141 Obsluha pily a jiného zařízení na zpracování dřeva	148	144,8	10,1	32,8	18,9	10,4
8143 Obsluha zařízení na výrobu papíru, kartonu a lepenky	145	156,6	13,6	20,0	7,2	10,7
8151 Obsluha drtičů, mlýnů a míchadel při chemické výrobě	46	158,7	10,4	20,2	8,5	6,9
8154 Obsluha chemických destilačních kolon a reaktorů	263	148,1	2,0	15,1	4,1	9,9
8159 Obsluha ostat. zařízení při chemické výrobě jinde neuved.	518	144,3	3,6	20,9	7,9	9,8
8161 Obsluha zařízení při výrobě a rozvodu elektřiny	254	151,2	6,2	14,9	4,0	9,5
8162 Obsluha parních turbín, ohřivačů a motorů	228	156,6	11,7	20,9	8,2	10,3
8163 Obsluha zařízení při úpravě, čištění a rozvodu vody	462	150,0	4,9	17,8	5,8	10,0
8171 Obsluha automatických nebo poloaut. montážních linek	1 162	154,4	15,1	22,8	8,5	8,6
8172 Obsluha průmyslových robotů	124	147,8	14,7	29,5	8,3	9,1
8180 Obsluha strojů a zařízení pro práce na železničním svršku	89	153,5	13,1	26,1	8,8	8,8
8211 Obsluha automat. nebo poloaut. obráb.strojů (kromě 722)	863	154,0	14,8	24,5	11,8	7,5
8212 Obsluha strojů na výrobu maltovin, vápna, cementu	264	153,4	12,5	22,9	10,9	9,1
8223 Obsluha strojů při konečné úpravě ochranných povlaků	912	149,3	6,2	19,7	7,5	6,4
8231 Obsluha strojů na výrobu pryžových výrobků (např. obuvi)	167	143,5	6,5	25,7	12,1	6,8
8232 Obsluha strojů na výrobu plast. výrobků (vč. laminování)	668	146,2	7,2	23,7	13,0	7,7
8240 Obsluha automat. nebo poloautom. dřevobráběcích strojů	96	136,8	3,6	30,2	15,4	7,3
8251 Obsluha tiskárenských strojů	215	151,9	9,2	20,3	7,3	8,5
8254 Obsluha kopírovacích strojů	55	145,5	3,9	21,9	6,7	8,4
8264 Obsluha strojů na bělení, barvení, čištění, praní, žehlení	54	151,8	8,9	27,0	11,7	10,8
8271 Obsluha strojů na zpracování a konzervování masa a ryb	229	128,0	3,7	38,3	18,7	7,3
8273 Obsluha strojů na mletí zrn a koření	136	151,7	6,8	27,0	8,3	12,1
8274 Obsluha strojů na zpracování mouky, výrobu pečiva	249	153,6	10,5	26,3	10,1	9,4
8278 Obsluha strojů na výrobu nápojů	68	159,3	13,0	20,3	9,4	8,2
8281 Montážní dělníci montující mechanická zařízení (stroje)	8 845	145,8	6,1	23,6	11,7	7,9

Revidované výsledky ke dni 10. 3. 2010

**Průměrná měsíční odpracovaná a neodpracovaná doba zaměstnanců
podle podskupin zaměstnání KZAM-R**

kraj: **Středočeský**

Podskupiny zaměstnání KZAM-R	Počet zaměstnanců přepočtený podle eviden. měsíců	Odpracovaná doba		Neodpracovaná doba		
		celkem	z toho přesčas	celkem	z toho	
					nemoc	dovolená
		hod/měs	hod/měs	hod/měs	hod/měs	hod/měs
8282 Montážní dělníci montující elektrická zařízení	310	146,3	7,6	28,8	15,1	7,1
8283 Montážní dělníci montující elektronická zařízení	513	145,9	4,6	23,7	13,1	7,2
8284 Montážní dělníci montující výrobky z kovů, pryže a plastů	1 354	151,2	8,5	21,7	9,8	8,1
8287 Montážní dělníci montující výrobky z kombinovaných mat.	427	142,6	4,9	27,3	13,9	7,2
8290 Obsluha jin.stacionárních zařízení a ost. montážní dělníci	696	142,3	4,5	25,1	11,2	10,1
8311 Strojvedoucí	774	150,2	14,9	20,2	5,0	10,5
8313 Dělníci zabezpeč. sestavování vlaků (brzdaři, výhybkáři)	1 124	147,3	11,5	20,1	7,8	9,7
8314 Dělníci zabezpečující jízdu vlaků v mezistaničních úsecích	275	152,5	13,3	20,4	8,3	10,2
8321 Řidiči osobních a malých dodávkov. automobilů, taxikáři	333	154,1	7,8	20,1	7,3	9,0
8322 Řidiči sanitních a rzp vozů	86	165,5	20,9	20,8	8,5	9,9
8323 Řidiči autobusů, trolejbusů a tramvají	226	168,0	15,6	20,1	6,8	9,0
8324 Řidiči nákladních automobilů a tahačů	2 726	158,2	6,1	20,1	6,8	8,6
8326 Řidiči speciálních vozidel	199	161,2	11,8	20,3	7,1	8,7
8331 Obsluha zemědělských a lesních strojů	420	155,9	10,3	27,6	10,1	9,8
8332 Obsluha zemních a příbuzných strojů	336	152,1	8,5	21,5	6,8	8,7
8333 Obsluha jeřábů, zdvihacích a podob. manipulačních zařiz.	491	153,3	8,7	22,5	9,1	10,3
8334 Obsluha vysokozdvížných a ostatních motorových vozíků	3 128	149,4	6,5	22,3	9,3	8,2
9132 Pomocníci a uklízeči v kancelář., hotel., nemocnicích ap.	1 772	151,1	1,9	22,1	9,0	7,7
9141 Domovníci, správci domu	47	152,6	2,1	18,9	7,4	8,4
9152 Vrátní, hlídači, uváděči a šatnářky	446	153,8	4,8	20,2	8,4	9,0
9154 Pracovníci odečítající stav elektroměrů, plynom.,vodoměrů	56	147,0	1,0	16,9	3,5	8,4
9161 Sběrači odpadků, popeláři	74	157,3	10,5	22,1	10,6	9,8
9162 Metaři, čističi záchodků, žump, kanálů a podob. zařízení	31	138,6	4,3	28,2	10,6	12,2
9169 Ostatní pracovníci v příbuzných oborech jinde neuvedení	19	141,0	16,1	42,8	19,6	6,0
9211 Pomocní a nekvalifikovaní dělníci v zemědělství	161	155,9	8,0	25,9	10,2	8,7
9311 Pomocní a nekvalifikovaní dělníci v dolech a lomech	13	144,1	4,6	22,7	11,1	7,6
9312 Pomocní a nekvalifik. dělníci na stavbách a údržbě silnic	41	147,8	3,9	20,9	7,7	9,4
9313 Pomocní a nekvalifikovaní dělníci na stavbách budov	73	143,1	8,3	31,1	15,6	9,7
9321 Pomocní a nekvalifikovaní montážní a manipulační dělníci	1 897	155,8	14,2	23,6	10,5	7,5
9322 Ruční balíči a pytlavači	624	144,3	8,4	31,1	14,4	9,8
9323 Dělníci nádvorní skupiny (pomocní montéři)	341	147,5	7,7	27,4	13,6	9,0
9331 Řidiči vozidel poháněných ručně nebo nožně	26	141,1	8,2	35,4	20,2	10,2
9333 Vazači a nosiči břemen, přístavní dělníci (dokaři)	142	148,3	13,7	32,6	19,7	7,6
9339 Pomocní a nekvalif. prac. v dopr., ve skladech, v telekom.	2 062	146,6	7,1	26,7	13,0	9,8



Dodatek

Technický popis šetření

Dodatek – Technický popis šetření

Technický popis šetření přibližuje metodické postupy používané při zpracování podnikatelské sféry Regionální statistiky ceny práce (RSCP-PS). Popis je rozdělen do pěti kapitol: metoda výběru ekonomických subjektů, vstupní údaje, nejdůležitější sledované veličiny, dopočtové metody a definice vybraných pojmů.

1. Metoda výběru ekonomických subjektů

Kapitola popisuje základní soubor šetření, strukturu výběrového souboru a postup při výběru ekonomických subjektů (ES).

1.1. Základní soubor

Základním souborem RSCP-PS jsou aktivní ekonomické subjekty z registru ekonomických subjektů Českého statistického úřadu (ČSÚ), které mají 10 a více zaměstnanců a přísluší do podnikatelské sféry a do institucionálních sektorů nefinančních podniků, finančních institucí nebo vládních institucí. Ekonomické subjekty, které přísluší do podnikatelské sféry, odměňují zaměstnance mzdou podle § 109, odst. 2 zákona č. 262/2006 Sb., zákoníku práce, ve znění pozdějších předpisů. Způsob odměňování se zjišťuje pomocí registru „Automatizovaného rozpočtového informačního systému“ (ARIS), který je spravován Ministerstvem financí. Registr ekonomických subjektů (RES) je detailně popsán na internetových stránkách ČSÚ (www.czso.cz).

1.2. Struktura výběrového souboru

Statistické šetření RSCP-PS za 1. – 2. čtvrtletí 2007 zahrnuje 3151 ekonomických subjektů, které reprezentují přibližně 1296 tisíc zaměstnanců. Strukturu výběrového souboru RSCP-PS bez non-response (dále jen výběrový soubor) ukazují z různých pohledů pro 1. – 2. čtvrtletí 2007 následující tabulky.

Výběrový soubor RSCP podnikatelské sféry			
	RSCP-PS Celkem	RSCP-PS – kraj Středočeský	
		se sídlem v kraji	se sídlem mimo kraj
Počet ekonomických subjektů	3 151	302	240
Počet zaměstnanců	1 296 tisíc	104 tisíc	36 tisíc

Tabulka 1

Odvětvová skladba výběrového souboru RSCP-PS – kraj Středočeský			
Kód CZ-NACE		Počet ekonomických subjektů	
		se sídlem v kraji	se sídlem mimo kraj
A	Zemědělství, lesnictví a rybnářství	31	6
B	Těžba a dobývání	2	5
C	Zpracovatelský průmysl	130	60
D	Výroba a rozvod elektřiny, plynu, tepla	4	4
E	Zásobování vodou, činnosti související s odpady	8	8
F	Stavebnictví	21	8
G	Obchod, opravy motorových vozidel	47	51
H	Doprava a skladování	21	13
I	Ubytování, stravování a pohostinství	3	7
J	Informační a komunikační činnosti	4	13
K	Peněžnictví a pojišťovnictví		25
L	Činnosti v oblasti nemovitostí	4	3
M	Profesní, vědecké a technické činnosti	6	5
N	Administrativní a podpůrné činnosti	9	22
O	Veřejná správa, obrana, sociální zabezpečení	2	4
P	Vzdělávání	1	2
Q	Zdravotní a sociální péče	8	1
R	Kulturní, zábavní a rekreační činnosti	1	2
S	Ostatní činnosti		1

Tabulka 2

1.3. Výběr

Výběr ekonomických subjektů v RSCP-PS lze charakterizovat jako jednostupňový stratifikovaný výběr. Výběrovými jednotkami jsou ekonomické subjekty, na které se v případě vybrání vztahuje zpravodajská povinnost. Statistickými jednotkami jsou zaměstnanci, kteří jsou nositeli sledovaných statistických znaků. Základní soubor (ZS) je rozdělen do oblastí (strat) podle:

- regionů (krajů),
- velikostních kategorií,
- odvětvových skupin.

Regionem se z hlediska výběru jednotek rozumí kraj ve smyslu ústavního zákona č. 347/1997 Sb. v platném znění. Ke stratifikaci výběrové opory jsou použity tři velikostní kategorie ekonomických subjektů uvedené v tabulce 3 – Velikostní kategorie pro výběr. Stratifikační třídění obsahuje dvanáct odvětvových skupin z vybraných institucionálních sektorů podnikatelské sféry.

Vymezení strat je provedeno na základě podobnosti v charakteru ekonomické činnosti a podobnosti v zaměstnanecké struktuře.

V jednotlivých oblastech ZS, vzniklých jeho rozdělením dle příslušných stratifikačních kritérií, je vybrán stanovený podíl ekonomických subjektů. Největší subjekty s 250 a více zaměstnanci jsou zařazeny do šetření všechny (výběr s pravděpodobností rovnou 1). Menší subjekty s 10 až 249 zaměstnanci jsou vybírány v jednotlivých stratech systematickým náhodným výběrem s nestejnými pravděpodobnostmi bez vracení. Pravděpodobnosti výběru se liší podle velikosti subjektu a jejich výše je určena výběrovým podílem uvedeným v tabulce 3. Výběrový soubor ekonomických subjektů s 10 až 249 zaměstnanci se obměňuje metodou rotujícího panelu s periodou rotace devět let, tzn. k plné obměně dojde za devět let.

Velikostní kategorie pro výběr		
Kategorie	Počet zaměstnanců	Výběrový podíl [%]
1	10 až 49	4,5
2	50 až 249	15
3	250 a více	100

Tabulka 3

2. Vstupní údaje

Kapitola popisuje sběr dat do šetření RSCP-PS, nejdůležitější vstupní údaje a používané klasifikace a číselníky.

2.1. Sběr dat

Ekonomické subjekty, na které se vztahuje zpravodajská povinnost, vykazují do statistického šetření RSCP-PS údaje o všech zaměstnancích v pracovním poměru. Vybraná zpravodajská jednotka předává data na Ministerstvo práce a sociálních věcí, které je orgánem vykonávajícím státní statistickou službu. Termínem pro předání dat od respondenta je konec měsíce následujícího po skončení sledovaného období.

Předávaná data mají formu databázových souborů a obsahují informace o zaměstnavateli a zaměstnancích. U více než 90 % respondentů je zdrojem dat pro šetření mzdový a personální systém. Datové soubory jsou předávány ve více než 90 % případů elektronickou poštou, zbylá část respondentů posílá data na disketu, případně na papírových formulářích.

Pro kontrolu a opravu dat, připravených mzdovým a personálním systémem respondenta, případně pro pořízení vstupních dat, je určen "Lokální pořizovací program ISPV 2006", který se musí před použitím nainstalovat na lokální disk.

Pořizovací program řeší i zabezpečení dat při přenosu od respondenta ke zpracovateli. Používá přitom hybridní šifrování s veřejným a privátním klíčem.

Veřejný klíč je součástí instalace pořizovacího programu, privátní klíč je uložen na interním serveru zpracovatele. Zašifovaná data se ukládají do souboru s formátem S/MIME verze 3.

2.2. Nejdůležitější vstupní údaje

Šetření RSCP-PS se čtvrtletní periodicitou monitoruje výdělkovou úroveň a odpracovanou dobu jednotlivých zaměstnání podle klasifikace KZAM-R v České republice.

Hodinový výdělek je údaj zjišťovaný z průměrných hodinových výdělků definovaných v § 351 až § 362 zákona č. 262/2006 Sb., zákoníku práce, ve znění pozdějších předpisů. Obvykle se jedná o podíl mzdy za práci a odpracované doby za poslední čtvrtletí sledovaného období. Hodinový výdělek je krátkodobým indikátorem výdělkové úrovně.

Hrubá měsíční mzda, vypočtená z hrubé mzdy za sledované období, je druhým indikátorem, který ukazuje výdělkovou úroveň. Hrubá mzda je součtem mzdy za práci, náhrad mzdy a odměn za pracovní pohotovost, které jsou přímo sbíranými položkami. Mzda je definovaná v § 109, odst. 2 zákona č. 262/2006 Sb., zákoníku práce, ve znění pozdějších předpisů. Šetření RSCP-PS sleduje i strukturu hrubé měsíční mzdy, tj. prémie a odměny, příplatky za přesčas, ostatní příplatky, náhrady a odměny za pracovní pohotovost. Hrubá měsíční mzda a její složky se vztahují k celému sledovanému období, které zahrnuje dobu od počátku roku do konce čtvrtletí, za které se šetření provádí.

Šetření RSCP-PS dále sleduje pracovní dobu zaměstnanců. Vstupní věta o zaměstnanci obsahuje odpracovanou dobu od počátku roku a z ní počet přesčasových hodin. Odpracovaná doba u zaměstnanců odměňovaných měsíční mzdou nezahrnuje dobu svátků v jinak pracovních dnech. Věta dále obsahuje celkovou neodpracovanou dobu od počátku roku, z ní počet hodin nemoci a dovolené.

2.3. Klasifikace a číselníky

RSCP-PS používá standardní statistické klasifikace a číselníky (podrobněji popsané na www.czso.cz). Použití platných statistických klasifikací je závazné jak pro orgán vykonávající státní statistickou službu, tak pro zpravodajské jednotky, které poskytují údaje pro statistické zjišťování. Proto i RSCP-PS používá následující klasifikace a číselníky:

KZAM-R **Klasifikace zaměstnání;** vydáno sdělením ČSÚ č. 492/2003 Sb. ze dne 18. prosince 2003 o vydání rozšířené Klasifikace zaměstnání KZAM-R.

- CZ-ICSE** **Klasifikace postavení v zaměstnání;** vydáno sdělením ČSÚ č. 494/2003 Sb. ze dne 18. prosince 2003 o vydání Klasifikace postavení v zaměstnání.
- KKOV** **Klasifikace kmenových oborů vzdělání;** vydáno sdělením ČSÚ č. 320/2003 Sb. ze dne 9. září 2003 o zavedení Klasifikace kmenových oborů vzdělání. Poslední aktualizace byla provedena k 1. únoru 2007 sdělením ČSÚ č. 535/2006 Sb. ze dne 28. listopadu 2006 o aktualizaci Klasifikace kmenových oborů vzdělání.
- CZ-NUTS** **CZ-NUTS Klasifikace územních statistických jednotek;** vydáno sdělením ČSÚ č. 490/2003 Sb. ze dne 18. prosince 2003 o vydání Klasifikace územních statistických jednotek. Poslední aktualizace byla provedena k 1. květnu 2004 sdělením ČSÚ č. 228/2004 Sb. ze dne 14. dubna 2004 o aktualizaci Klasifikace územních statistických jednotek.
- CZ-NACE¹** **Klasifikace ekonomických činností (CZ-NACE);** vydáno sdělením ČSÚ č. 244/2007 Sb. ze dne 18. září 2007 o zavedení Klasifikace ekonomických činností.
- CZ-GEONOM** **Klasifikace zemí;** vydáno sdělením ČSÚ č. 487/2003 Sb. ze dne 18. prosince 2003 o vydání Klasifikace zemí. Poslední aktualizace byla provedena k 1. červenci 2005 sdělením ČSÚ č. 243/2005 Sb. ze dne 9. června 2005 o aktualizaci Klasifikace zemí.

¹ Revidovaná výsledková publikace využívá z důvodu srovnání s novějšími výsledky klasifikaci CZ-NACE (původní verze využívala klasifikaci OKEČ).

3. Nejdůležitější sledované veličiny

Kapitola popisuje nejdůležitější sledované veličiny, algoritmy jejich výpočtu a kritéria pro zahrnutí zaměstnanců do dalších výpočtů.

3.1. Hodinový výdělek

Hodinový výdělek je přímo zjišťovaná veličina. Do výpočtu charakteristik hodinového výdělku jsou zařazeni zaměstnanci, kteří byli v evidenčním stavu v posledním dnu sledovaného období.

3.2. Hrubá měsíční mzda

Hrubá měsíční mzda se vztahuje k celému sledovanému období, tedy k 1. čtvrtletí, k 1. - 2. čtvrtletí, k 1. - 3. čtvrtletí, nebo k 1. - 4. čtvrtletí. Na rozdíl od hodinového výdělku musí být hrubá měsíční mzda vypočtena z dalších přímo zjišťovaných mzdových položek a nemzdových plnění.

Hrubá mzda je v RSCP-PS definována jako součet mzdy za práci, náhrad mzdy a odměny za pracovní pohotovost. Hrubá měsíční mzda zaměstnance se vypočte podle vzorce:

$$\text{HMM} = \frac{\text{MZDA} + \text{NAHRADY} + \text{POHOTOV}}{\text{MESPLAC}_{\text{prep}}}$$

kde :

HMM	je hrubá měsíční mzda zaměstnance,
MZDA	je mzda za práci zaměstnance v kumulaci za sledované období (vstupní položka věty o zaměstnanci),
NAHRADY	jsou náhrady mzdy zaměstnance v kumulaci za sledované období (vstupní položka věty o zaměstnanci),
POHOTOV	je odměna za pracovní pohotovost zaměstnance v kumulaci za sledované období (vstupní položka věty o zaměstnanci),
MESPLAC _{prep}	je počet přepočtených placených měsíců zaměstnance, tj. počet měsíců, odpovídajících součtu odpracované doby a doby, po kterou pobíral náhrady mzdy.

Počet přepočtených placených měsíců MESPLAC_{prep} je roven počtu kalendářních měsíců v případě, že zaměstnanec s plným pracovním úvazkem po celé sledované období pracoval nebo pobíral náhrady mzdy. Pokud zaměstnanec byl v evidenčním stavu kratší dobu než sledované období, bude jeho počet placených měsíců zkrácen poměrem počtu pracovních dnů v evidenčním stavu a ve sledovaném období. Podobně se počet placených měsíců zkrátí, pokud zaměstnanec měl jinou absenci než absenci s náhradou mzdy (např. nemoc), případně měl sjednán kratší pracovní úvazek.

Hrubá měsíční mzda za určitou skupinu zaměstnanců je vážená charakteristika, v níž hrubá měsíční mzda určitého zaměstnance má váhu, odpovídající počtu jeho placených měsíců za sledované období (tzv. váha placené doby). Tento způsob výpočtu umožňuje korektní srovnání mzdové úrovně jednotlivých zaměstnání a srovnávání v čase.

Sestavy s hrubou měsíční mzdou, diferenciací a strukturou hrubé mzdy obsahují také měsíční placenou dobu. Tento údaj ukazuje počet placených hodin (odpracovaná doba a doba náhrad) za placený měsíc a je v souladu s výpočtem hrubé měsíční mzdy.

Pro zahrnutí zaměstnance do výpočtů hrubé měsíční mzdy se uplatňují následující kritéria:

- přepočtený počet placených měsíců zaměstnance je alespoň jeden měsíc,
- stanovená týdenní pracovní doba na dané pracovní místo je alespoň 30 hodin (dle doporučení Eurostatu).

3.3. Měsíční odpracovaná a neodpracovaná doba

Měsíční odpracovaná (resp. neodpracovaná) doba se stejně jako hrubá měsíční mzda vztahuje k celému sledovanému období tj. k 1. čtvrtletí, k 1. - 2. čtvrtletí, k 1. - 3. čtvrtletí, nebo k 1. - 4. čtvrtletí.

Měsíční odpracovaná doba zaměstnance se vypočte podle vzorce:

$$\text{ODPRACD}_{\text{mes}} = \frac{\text{ODPRACD}}{\text{MESEVID}_{\text{prep}}}$$

kde :

- ODPRACD_{mes} je měsíční odpracovaná doba zaměstnance,
 ODPACD je odpracovaná doba zaměstnance v kumulaci za sledované období (vstupní položka věty o zaměstnanci),
 MESEVID_{prep} je počet přepočtených evidenčních měsíců zaměstnance, tj. počet měsíců, odpovídajících délce pracovního úvazku a délce pracovního poměru ve sledovaném období.

Počet přepočtených evidenčních měsíců MESEVID_{prep} je roven počtu kalendářních měsíců v případě, že zaměstnanec s plným pracovním úvazkem po celé sledované období byl v pracovním poměru a nebyl na mateřské či rodičovské dovolené. Pokud zaměstnanec byl v evidenčním stavu kratší dobu, než sledované období, bude jeho počet evidenčních měsíců zkrácen poměrem počtu pracovních dnů v evidenčním stavu a ve sledovaném období. Podobně se počet evidenčních měsíců zkrátí, pokud zaměstnanec měl sjednán kratší pracovní úvazek.

Měsíční odpracovaná doba za určitou skupinu zaměstnanců je vážená charakteristika, v níž měsíční odpracovaná doba určitého zaměstnance má váhu, odpovídající počtu jeho evidenčních měsíců ve sledovaném období (tzv. váha

evidenční doby). Pro zahrnutí zaměstnance do výpočtů měsíční odpracované doby se uplatňují stejná kritéria jako u hrubé měsíční mzdy.

Obdobně jako odpracovaná doba se počítají měsíční neodpracovaná doba a také průměrné měsíční údaje o přesčasu, dovolené a nemoci.

4. Dopočtové metody

Kapitola dopočtové metody obsahuje řešení neodpovědí a popis metody vážení, hodnocení kvality odhadů a přehled publikovaných tabulek podle použitých vah.

4.1. Řešení neodpovědí a metoda vážení

Problém neodpovědí (tzv. non-response) či z dalších důvodů nepoužitelných dat od vybraného ekonomického subjektu je v RSCP-PS řešen metodou historické imputace a metodou upravující podnikové váhy respondentům.

Metoda vážení, používaná v RSCP-PS, umožňuje získat z dat výběrového souboru odhady charakteristik (parametrů) základního souboru. Odhady charakteristik zaměstnanecké populace základního souboru RSCP-PS jsou publikovány ve všech tabulkách s výjimkou tabulek s tříděním podle jednotlivých zaměstnání. Základem podnikových vah jsou váhové koeficienty, které vycházejí z pravděpodobnosti výběru každého ekonomického subjektu. Po úpravě vah z důvodu non-response se získají konečné podnikové váhy pomocí dopočtu na aktuální počet ES v základním souboru v rámci jednotlivých vážících strat. Podnikové váhy zvyšují při výpočtech odhadů význam dat ekonomických subjektů s relativně malým zastoupením ve výběrovém souboru. Relativně nejméně zastoupené jsou ve výběrovém souboru RSCP-PS ekonomické subjekty s 10-49 zaměstnanci, a proto mají největší váhy při výpočtech odhadů.

Výpočet váhy jednotlivých zaměstnanců je závislý na typu tabulky a také na typu publikovaného ukazatele. Přehled všech publikovaných tabulek s uvedením použitých vah je uveden v oddíle 4.3. Váha zaměstnance je součinem vah používaných v daném typu tabulkové sestavy.

Tabulky s tříděním podle podskupin zaměstnání KZAM-R (PS-V5, PS-M5 a PS-T5) obsahují charakteristiky výběrového souboru. Při interpretaci výsledků je nutno mít na zřeteli, že charakteristiky výběrového souboru nelze automaticky pokládat za odhady platné pro celou zaměstnaneckou populaci. Výběrové charakteristiky jsou ovlivněny větším relativním zastoupením velkých ekonomických subjektů ve výběrovém souboru RSCP-PS.

4.2. Kvalita odhadů

Odhadované charakteristiky podléhají dvěma typům chyb – výběrovým chybám a nevýběrovým chybám. Výběrové chyby jsou způsobeny faktorem náhody při pravděpodobnostním výběru RSCP-PS. Hodnoty výběrových chyb není možné z výběrového souboru RSCP-PS dostatečně přesně kvantifikovat, nicméně používaná stratifikace výrazně snižuje jejich výši. Nevýběrové chyby bývají způsobeny především špatnou kvalitou dat předávaných respondenty (neúplné a chybné údaje) a jejich vliv je snižován několikastupňovými kontrolními mechanismy a častými kontakty zpracovatele šetření s respondenty.

4.3. Přehled publikovaných tabulek podle použitých vah

Hodinový výdělek				
Tabulka	Třídící kritérium	Podniková váha	Váha placené doby	Váha evidenční doby
PS-V0	Celý kraj	X		
PS-V1	HL. třídy zaměstnání KZAM-R	X		
PS-V2	Věkové kategorie	X		
PS-V4	Vzdělání	X		
PS-V5	Podskupiny zaměstnání KZAM-R			
PS-V6	Kategorie zaměstnání	X		
PS-V8	Pohlaví	X		

Tabulka 4

Hrubá měsíční mzda				
Tabulka	Třídící kritérium	Podniková váha	Váha placené doby	Váha evidenční doby
PS-M0	Celý kraj	X	X	
PS-M1	HL. třídy zaměstnání KZAM-R	X	X	
PS-M5	Podskupiny zaměstnání KZAM-R		X	

Tabulka 5

Odpracovaná a neodpracovaná doba				
Tabulka	Třídící kritérium	Podniková váha	Váha placené doby	Váha evidenční doby
PS-T5	Podskupiny zaměstnání KZAM-R			X

Tabulka 6

5. Definice vybraných pojmů

Ekonomický subjekt	Ekonomický subjekt je právnický subjekt nebo fyzická osoba s postavením podnikatele, zapsaná do registru ekonomických subjektů ČSÚ. Každému ekonomickému subjektu se přiděluje identifikační číslo (IČ).
Organizační jednotka	Z hlediska mzdové statistiky RSCP se dělí ekonomické subjekty na organizační jednotky podle okresu, ve kterém jejich zaměstnanci působí. Organizační jednotku tvoří všichni zaměstnanci ekonomického subjektu, kteří působí ve stejném okrese.
Zpravodajská jednotka	Zpravodajskou jednotkou je právnická osoba, organizační složka státu nebo fyzická osoba, od níž se požaduje poskytnutí údajů ve statistickém zjišťování podle zákona č. 89/1995 Sb., o státní statistické službě, ve znění pozdějších předpisů.
Sledované období	Sledované období je období od začátku roku do konce čtvrtletí, za které se provádí výběrové statistické zjišťování.
Podnikatelská sféra	Do podnikatelské sféry patří subjekty, které odměňují mzdou podle § 109, odst. 2 zákona č. 262/2006 Sb., zákoníku práce, ve znění pozdějších předpisů.
Nepodnikatelská sféra	Do nepodnikatelské sféry patří organizace, které odměňují platem podle § 109, odst. 3 zákona č. 262/2006 Sb., zákoníku práce, ve znění pozdějších předpisů.
Základní soubor	Základním souborem RSCP-PS jsou aktivní ekonomické subjekty podnikatelské sféry z registru ekonomických subjektů ČSÚ, které mají 10 a více zaměstnanců a přísluší do institucionálních sektorů nefinanční podniky, finanční instituce nebo vládní instituce.