



RSCP

Regionální statistika ceny práce

**Čtvrtletní výběrové
statistické zjišťování**

Podnikatelská sféra

**Jihočeský
kraj**

I. čtvrtletí 2005

MPSV - SSZ



RSCP

Regionální statistika ceny práce

**Čtvrtletní výběrové
statistické zjišťování**

Podnikatelská sféra

**Jihočeský
kraj**

I. čtvrtletí 2005

MPSV - SSZ

COPYRIGHT - MPSV ČR a SSZ

Publikace ani její část nesmí být kopírována, rozšiřována a zařazována do informačních systémů v jakékoliv formě (elektronické, mechanické, optické, magnetické aj.) bez písemného souhlasu

Ministerstva práce a sociálních věcí ČR a Správy služeb zaměstnanosti

O b s a h :

Úvodní část

Úvod.....	7
-----------	---

Výsledková část – podnikatelská sféra

Hodinové výdělky

PS-V0	Hodinové výdělky v podnikatelské sféře za kraj Jihočeský	11
PS-V1	Hodinové výdělky podle hlavních tříd zaměstnání KZAM–R	12
PS-V2	Hodinové výdělky podle věkových kategorií	13
PS-V4	Hodinové výdělky podle vzdělání	13
PS-V5	Hodinové výdělky podle podskupin zaměstnání KZAM–R	14
PS-V6	Hodinové výdělky podle kategorie zaměstnání	19
PS-V8	Hodinové výdělky podle pohlaví	19

Hrubé měsíční mzdy

PS-M0	Hrubá měsíční mzda a její složky, diferenciacce, placená doba v podnikatelské sféře za kraj Jihočeský	21
PS-M1	Hrubá měsíční mzda a její složky, diferenciacce, placená doba podle hlavních tříd zaměstnání KZAM-R.....	22
PS-M5	Hrubá měsíční mzda a její složky, diferenciacce, placená doba podle podskupin zaměstnání KZAM-R	24

Měsíční odpracovaná a neodpracovaná doba

PS-T5	Průměrná měsíční odpracovaná a neodpracovaná doba podle podskupin zaměstnání KZAM – R	34
-------	--	----

Dodatek - technický popis šetření

Koncepce šetření	41
Rozsah šetření.....	41
Opora výběru.....	42
Výběr.....	42
Vstupní údaje	43
Sběr dat.....	43
Klasifikace a číselníky.....	43
Výdělky a odpracovaná doba	44

Zpracování a analýza dat.....	45
Přehled publikovaných tabulek	45
Výpočet měsíční hrubé mzdy	46
Metoda vážení a řešení non-response	47
Odhady statistických charakteristik.....	48
Kvalita odhadů	49
Definice vybraných pojmů.....	49



Úvodní část

Ú v o d

Regionální statistika ceny práce (RSCP) je systém, který pravidelně monitoruje aktuální výdělkovou úroveň a odpracovanou dobu podle zaměstnání v jednotlivých krajích České republiky. Výdělková úroveň se zjišťuje na základě hodinového výdělku, vyplacené mzdy a odpracované doby jednotlivých zaměstnanců. RSCP, stejně jako Informační systém o průměrném výdělku (ISPV) vychází z pravidelného výběrového statistického zjišťování s názvem „Čtvrtletní šetření o ceně práce“. Šetření je zařazeno do programu statistických zjišťování vyhlášených ČSÚ ve sbírce zákonů pro příslušný kalendářní rok - viz přílohy č. 1 a č. 2 Vyhlášky č. 576/2004 Sb. ze dne 8. listopadu 2004, kterou se stanoví Program statistických zjišťování na rok 2005 (částka 196). Šetření provádí pracoviště státní statistické služby Ministerstva práce a sociálních věcí. Garantem informačního systému RSCP je Ministerstvo práce a sociálních věcí – správa služeb zaměstnanosti, zpracovatelem RSCP je Trexima, spol. s r.o. (www.trexima.cz).

RSCP nabízí další zdroj informací o mzdách v krajích České republiky. Výkaznictví ČSÚ sbírá údaje o mzdách za celý ekonomický subjekt a publikuje průměrné mzdy v členění podle firemních charakteristik. RSCP sbírá data za jednotlivé zaměstnance a jejím hlavním cílem jsou statistiky výdělkové úrovně zaměstnání (v klasifikaci KZAM-R) v jednotlivých krajích, dalším produktem jsou odhady výdělkové úrovně zaměstnanců podle šetřených osobních charakteristik na úrovni kraje. Roční zjišťování hrubých mezd a odpracované doby v ISPV a RSCP je základem pro strukturální šetření mezd ČSÚ a pro strukturální šetření SES (Structure of Earning Survey) Eurostatu. Zatímco výsledky strukturálních šetření a výsledky ISPV a RSCP pocházejí z téhož zdroje a publikace se navzájem doplňují, při srovnávání s výsledky výkaznictví je třeba vzít v úvahu rozdílné výběrové soubory a rozdílné metody výpočtu mzdových charakteristik.

Nejdůležitějším kritériem pro členění výsledků RSCP je příslušnost šetřeného ekonomického subjektu k podnikatelské, nebo nepodnikatelské sféře. Do podnikatelské sféry zahrnujeme ekonomické subjekty, které odměňují podle zákona č. 1/1992 Sb. o mzdě, odměně za pracovní pohotovost a o průměrném výdělku. Nepodnikatelskou sféru tvoří ekonomické subjekty, které odměňují podle zákona č. 143/1992 Sb. o platu a odměně za pracovní pohotovost v rozpočtových a v některých dalších organizacích a orgánech. V RSCP se ekonomické subjekty člení na organizační jednotky, jestliže je možné provést vnitřní rozčlenění podle okresů, ve kterých dílčí jednotky působí. Výsledky podle krajů jsou v tomto smyslu výsledky, získané pracovními metodou.

Od roku 2004 provozuje Ministerstvo financí Informační systém o platech, který v nepodnikatelské sféře šetří informace, požadované systémy ISPV a RSCP. Informační systém o platech se proto od roku 2004 stává zdrojem vstupních dat pro RSCP. Informační systém o platech je plošné šetření a do RSCP předává údaje o všech zaměstnancích nepodnikatelské sféry. Šetření v podnikatelské sféře zůstává výběrovým šetřením. Podnikatelská sféra se i nadále šetří čtvrtletně, sledovaným obdobím Informačního systému o platech je první pololetí a celý rok. Vzhledem k odlišné výběrové metodě a rozdílné periodicitě šetření v podnikatelské a nepodnikatelské sféře jsou výsledky uveřejňovány v samostatných publikacích. Pro označení podnikatelské sféry a pro popis metod a sestav specifických pro podnikatelskou sféru používáme označení RSCP-PS. Podobně pro označení nepodnikatelské sféry používáme RSCP-NS.

Publikace obsahuje výsledky podnikatelské sféry (RSCP-PS). Přináší hodinové výdělky za aktuální čtvrtletí, hrubé měsíční mzdy za období od začátku roku do konce aktuálního čtvrtletí, údaje o odpracované a neodpracované době za stejné období.

Výsledková publikace jednotlivých krajů ve formátu Excel a ve formátu PDF je k dispozici na internetových stránkách portálu MPSV (<http://portal.mpsv.cz/>) v sekci *Zaměstnanost*, v části *Regionální statistika ceny práce*. Rozsah přehledů jednotlivých zaměstnání je dán publikačním kritériem, podle kterého se uveřejňují jen zaměstnání zastoupená minimálně deseti zaměstnanci a minimálně třemi ekonomickými subjekty.



Výsledková část podnikatelská sféra

Hodinové výdělky v podnikatelské sféře

kraj: Jihočeský

Medián hodinového výdělku 87,32 Kč/hod

Index mediánu hodinového výdělku zaměstnanců

meziroční vůči 1. čtvrtletí 2004..... 105,2 %

Diferenciace

1. decil - 10 % hodinových výdělků menších než 55,16 Kč/hod

1. kvartil - 25 % hodinových výdělků menších než 68,47 Kč/hod

Medián - 50 % hodinových výdělků menších než 87,32 Kč/hod

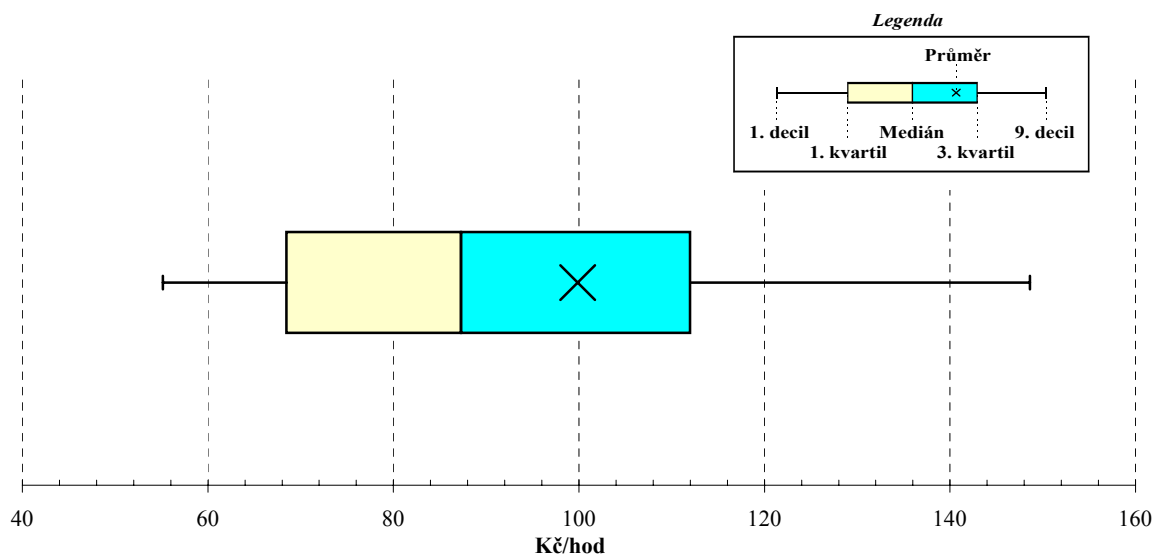
3. kvartil - 25 % hodinových výdělků větších než 111,99 Kč/hod

9. decil - 10 % hodinových výdělků větších než 148,62 Kč/hod

Průměr hodinového výdělku 99,88 Kč/hod

Podíl zaměstnanců s podprůměrným

hodinovým výdělkem 64,4 %

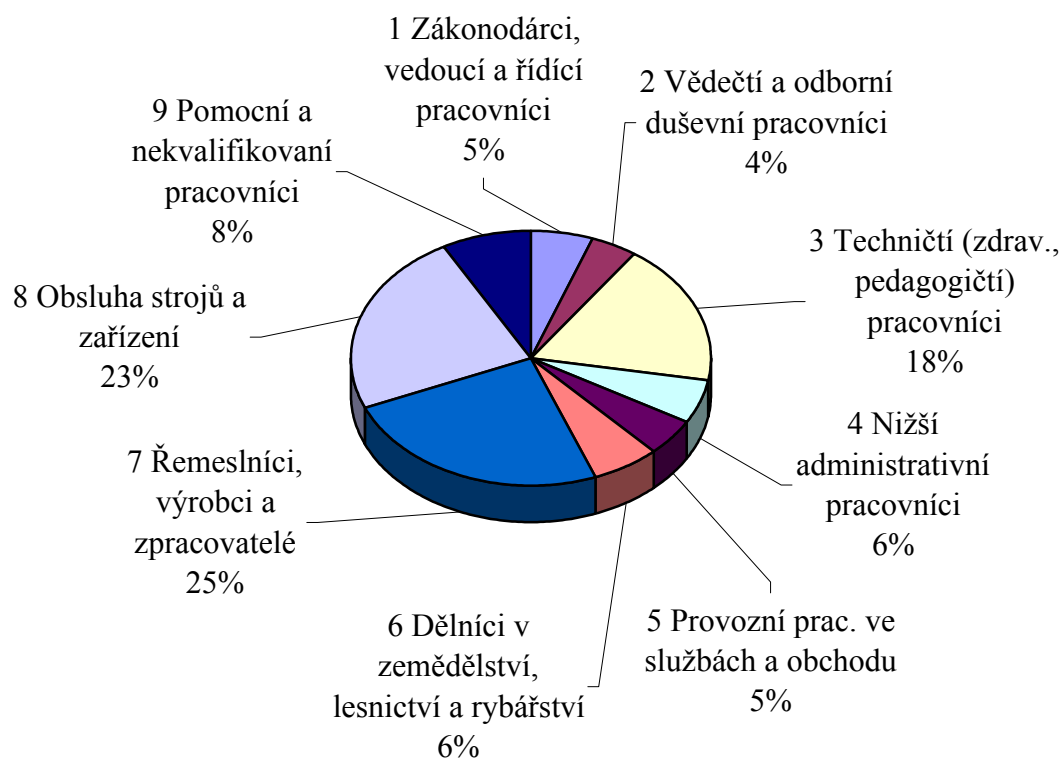


**Hodinové výdělky
podle hlavních tříd zaměstnání KZAM-R**

kraj: Jihočeský

Hlavní třída zaměstnání KZAM-R	Struktura zaměstnanců	Medián	Diferenciace		Průměr
			1. decil	9. decil	
	%	Kč/hod	Kč/hod	Kč/hod	Kč/hod
1 Zákonodárci, vedoucí a řídicí pracovníci	5,5	163,57	83,84	350,83	207,85
2 Vědečtí a odborní duševní pracovníci	4,2	137,19	94,00	234,33	157,27
3 Techničtí (zdrav., pedagogičtí) pracovníci	18,0	107,36	70,92	182,37	119,85
4 Nižší administrativní pracovníci	5,7	82,46	57,31	116,51	85,75
5 Provozní prac. ve službách a obchodu	4,8	59,58	46,58	91,07	65,94
6 Dělníci v zemědělství, lesnictví a rybářství	6,1	69,23	48,71	89,60	70,55
7 Řemeslníci, výrobci a zpracovatelé	24,4	86,54	58,26	128,07	90,56
8 Obsluha strojů a zařízení	23,2	83,84	57,03	119,05	86,62
9 Pomocní a nekvalifikovaní pracovníci	8,1	64,99	47,49	96,97	70,96
C E L K E M - podnikatelská sféra	100	87,32	55,16	148,62	99,88

Struktura zaměstnanců dle hlavních tříd KZAM - R



1. čtvrtletí 2005**RSCP - podnikatelská sféra**

PS-V2

**Hodinové výdělky
podle věkových kategorií**

kraj: Jihočeský

Věková kategorie	Struktura zaměstnanců	Medián	Diferenciace		Průměr
			1. decil	9. decil	
	%	Kč/hod	Kč/hod	Kč/hod	Kč/hod
do 20 let	0,2	59,61	48,00	85,42	62,07
20 - 29 let	16,2	84,23	54,84	127,01	88,83
30 - 39 let	23,1	88,59	55,87	152,17	100,98
40 - 49 let	27,5	88,08	55,72	160,29	104,04
50 - 59 let	28,4	87,89	55,87	147,43	100,71
60 a více let	4,5	84,70	48,43	168,46	105,06
C E L K E M - podnikatelská sféra	100	87,32	55,16	148,62	99,88

1. čtvrtletí 2005**RSCP - podnikatelská sféra**

PS-V4

**Hodinové výdělky
podle vzdělání**

kraj: Jihočeský

Vzdělání	Struktura zaměstnanců	Medián	Diferenciace		Průměr	
			1. decil	9. decil		
	%	Kč/hod	Kč/hod	Kč/hod	Kč/hod	
KKOV						
Základní a nedokončené	A-C	12,6	68,33	48,10	103,13	72,72
Střední bez maturity	D,E,H,J	50,1	81,69	54,60	121,53	85,79
Střední s maturitou	K-M	28,1	100,21	65,00	164,98	112,43
Vyšší odborné a bakalářské	N,R	1,3	98,58	61,74	195,26	116,28
Vysokoškolské	T,V	6,8	163,42	96,68	310,74	196,20
<i>neuveдено</i>		1,2	101,35	51,57	179,39	115,92
C E L K E M - podnikatelská sféra		100	87,32	55,16	148,62	99,88

**Hodinové výdělky
podle podskupin zaměstnání KZAM-R**

kraj: Jihočeský

Podskupiny zaměstnání KZAM-R	Výběrový soubor		Medián Kč/hod	Diferenciace		Průměr Kč/hod
	počet org. jednotek	počet zaměst.		1. decil Kč/hod	9. decil Kč/hod	
	1210 Ředitelé a prezidenti velkých organizací, podniků	82	133	329,56	155,61	966,80
1221 Vedoucí pracovníci v zemědělství, lesnictví, rybářství a mysliv.	23	128	160,51	98,59	324,01	185,05
1222 Vedoucí pracovníci v průmyslu (ve výrobě)	60	300	237,48	123,51	446,64	276,14
1223 Vedoucí pracovníci ve stavebnictví a zeměměřičtví	11	82	203,40	132,34	344,00	226,84
1224 Vedoucí pracovníci ve velkoobchodě a v maloobchodě	39	379	95,07	57,38	186,20	111,00
1226 Ved. pracovníci v dopr., skladování, telekom. a na pošt. úřadech	26	353	112,13	85,94	181,64	127,97
1227 Vedoucí prac. v organ.zaměřených na poskytování obch.služeb	30	112	236,00	173,04	529,14	312,04
1229 Vedoucí pracovních dílčích celků jinde neuvedení (kult.,zdrav.)	27	67	148,28	105,94	224,94	173,07
1231 Vedoucí pracovníci finančních a hospodářských útvarů	100	255	201,69	117,14	458,30	264,04
1232 Vedoucí pracovníci personálních útvarů a útvarů průmysl. vztahů	39	49	208,87	126,37	566,60	268,71
1233 Vedoucí pracovníci odbytových útvarů (včetně průzkumu trhu)	63	123	224,95	114,67	441,14	280,08
1234 Ved. pracovníci reklamních útvarů a útvarů pro styk s veřejností	10	16	231,57	122,01	409,26	227,85
1235 Vedoucí pracovníci zásobovacích útvarů	42	80	183,09	102,77	361,13	208,62
1236 Vedoucí pracovníci výpočetních útvarů	30	47	218,20	130,21	404,99	230,25
1237 Vedoucí pracovníci výzkumných a vývojových útvarů	28	60	241,59	145,45	462,69	286,87
1239 Vedoucí pracovníci ostatních útvarů jinde neuvedení	44	134	203,79	122,51	434,36	248,98
1311 Vedoucí, ředitelé v zemědělství,lesnictví,rybářství a myslivosti	13	25	182,48	107,91	246,25	172,50
1312 Vedoucí, ředitelé v průmyslu (ve výrobě)	23	64	213,93	111,41	394,46	251,67
1313 Vedoucí, ředitelé ve stavebnictví a zeměměřičtví	4	13	288,35	148,00	360,45	282,31
1314 Vedoucí, ředitelé ve velkoobchodu a maloobchodu	16	130	78,81	52,26	143,06	87,40
1315 Vedoucí, ředitelé v restauracích a hotelích	11	16	123,76	64,19	321,60	152,66
1316 Vedoucí, ředitelé v dopravě, sklad., telekom. a na pošt. úřadech	15	65	142,70	121,93	223,45	160,74
2113 Chemici	7	19	136,75	110,29	173,58	143,67
2119 Ostatní vědci a odborníci v příbuzných oborech jinde neuved.	4	23	146,16	90,16	210,24	158,21
2131 Projektanti a analytici výpočetních systémů	11	35	149,90	110,00	208,48	152,61
2132 Programátoři	17	39	145,45	99,82	297,97	164,63
2139 Ostatní odborníci zabývající se výpoč. tech. jinde neuvedení	31	112	174,15	115,30	233,73	183,37
2142 Projektanti staveb a areálů, stavební inženýři	18	96	146,90	111,93	192,50	149,17
2143 Projektanti elektrotechnických zařízení, elektroinženýři	13	157	244,20	134,70	427,81	262,43
2144 Projektanti elektron.systémů a telekom.sítí, inženýři - elektronici	5	67	178,20	115,72	239,39	176,76
2145 Projektanti a konstruktéři strojních zařízení, strojní inženýři	15	195	185,98	127,18	281,26	195,59
2146 Chemičtí inženýři, technologové	5	14	202,73	152,21	335,33	220,88
2149 Ostatní architekti, projekt., konstruk.a tech.inženýři (tvůr.prac.)	12	38	186,59	111,94	265,25	187,12
2211 Bakteriologové, biolog., ekolog., zoologové a odb.v příb.obor.	19	288	104,59	81,80	155,74	112,35
2213 Agronomové, šlechtitelé a odborníci v příbuzných oborech	7	28	142,86	116,42	191,38	151,65
2221 Lékaři, ordináři (kromě zubních lékařů)	12	409	187,02	124,33	401,07	227,32
2411 Odb. prac. na úseku účetnictví, financí, daní, ap., hlavní účetní	58	173	147,68	97,00	231,19	161,05
2412 Odbor. pracovníci na úseku zaměstnaneckých, personálních věcí	20	29	127,31	87,68	243,60	150,92
2413 Odborní pracovníci v bankovníctví a pojišťovníctví	19	521	142,48	96,65	211,28	150,63
2419 Ostatní odborní pracovníci v oblasti podnikání	32	171	162,19	118,84	303,37	203,37
2421 Právníci, právní poradci (mimo advokacie a soudnictví)	13	23	173,11	117,19	292,42	195,73
2433 Odborní pracovníci v informacích (např. vti)	4	13	110,55	88,67	184,58	125,62

**Hodinové výdělky
podle podskupin zaměstnání KZAM-R**

kraj: Jihočeský

Podskupiny zaměstnání KZAM-R	Výběrový soubor		Medián	Diferenciace		Průměr
	počet org. jednotek	počet zaměst.		1. decil	9. decil	
			Kč/hod	Kč/hod	Kč/hod	Kč/hod
2441 Ekonomové - vědečtí pracovníci, specialisté, experti	29	92	181,24	93,91	337,90	205,37
2470 Odborní administrativní pracovníci jinde neuvedení	19	92	124,10	82,92	210,99	140,48
3111 Technici ve fyzikálních a příbuzných oborech	6	41	87,82	78,13	104,54	89,91
3112 Stavební technici	51	298	122,92	85,06	208,81	137,77
3113 Elektrotechnici	44	800	151,93	103,01	229,85	164,11
3114 Elektronici a technici v radiokomunikacích a telekomunikacích	15	98	142,03	117,07	201,18	151,21
3115 Strojírenští technici	44	1 146	147,48	90,11	216,45	152,32
3116 Chemičtí technici	20	83	123,99	78,10	202,04	130,90
3118 Technici v kartografii, kresliči a zeměměřiči	28	164	127,36	92,75	173,57	130,37
3119 Ostatní techničtí pracovníci jinde neuvedení	96	1 215	120,02	80,57	184,43	127,78
3121 Poradci ve výpočetní technice	19	56	117,23	90,00	185,87	125,58
3122 Operátoři a obsluha výpočetní techniky	45	136	106,32	72,09	193,50	123,33
3129 Ostatní technici ve výpočetní technice jinde neuvedení	16	40	133,43	94,73	181,76	137,38
3134 Obsluha lékařských zařízení	4	93	120,07	90,20	202,54	136,58
3151 Kolaudační technici a technici protipožární ochrany	10	31	186,10	116,60	222,59	170,59
3152 Bezpečnostní tech.a tech. pro kontrolu zdravotní nezávadnosti	48	234	119,41	85,17	183,56	128,06
3160 Technici železničního provozu	10	175	121,21	96,29	144,24	121,36
3211 Technici a laboranti v oblasti biologie a v příbuzných oborech	12	169	95,10	69,41	132,12	99,46
3212 Technici v agronomii, v lesnictví a v zemědělství	37	502	106,88	76,06	139,50	108,51
3226 Rehabilitační a fyzioterapeutičtí pracovníci (vč. odb. masérů)	4	84	82,96	70,08	107,36	87,35
3231 Ošetřovatelé, všeobecné zdravotní sestry	4	787	101,40	81,76	122,52	103,62
3342 Pedagogové v oblasti dalšího vzdělávání	4	15	157,27	83,76	217,48	159,45
3414 Konzultanti a organizátoři zájezdů	3	10	97,61	70,29	211,05	123,29
3415 Obchodní cestující, profes. poradci v obchodě, obch.zástupci	40	241	153,94	91,71	252,99	168,26
3416 Nákupčí	82	320	126,03	82,12	197,33	133,36
3417 Odhadci a zbožiznalci	4	12	114,42	73,61	165,62	121,99
3419 Ostatní pracovníci - obchodní zprostředkovatelé jinde neuved.	4	15	91,18	75,11	125,87	102,42
3421 Obchodní agenti	59	436	126,17	76,05	217,99	136,93
3422 Odbytoví a přepravní agenti	56	247	111,41	70,44	168,77	116,82
3431 Odborné sekretářky, sekretáři	59	188	93,17	67,33	143,54	101,34
3433 Pracovníci v oblasti účetnictví, fakturace, rozpočet., kalkulace	166	1 117	101,19	70,31	153,23	109,48
3434 Pracovníci v oblasti statistiky a matematiky	18	58	82,00	65,00	140,64	95,97
3435 Pracovníci v oblasti práce a mezd (kromě účetních)	38	59	109,94	70,80	178,01	115,22
3436 Referenti osobních oddělení	52	124	117,32	83,33	168,15	122,67
3439 Ostatní odborní administrativní pracovníci jinde neuvedení	81	494	109,78	76,89	174,86	118,78
3460 Sociální pracovníci	3	12	112,33	82,36	122,53	107,29
3471 Aranžéři, průmysloví a komerční návrháři, bytoví architekti	11	32	78,00	58,80	193,58	107,41
4112 Kancelářští a manipul. prac. a obsl. zařízení na zpracování textu	18	28	81,14	56,50	109,62	80,40
4113 Pracovníci přípravy dat výpočetní techniky	15	92	84,19	56,07	137,36	88,22
4115 Sekretářky, sekretáři	83	299	92,00	62,62	135,11	96,31
4121 Nižší účetní	41	154	77,44	55,22	109,91	80,83
4123 Nižší finanční, daňoví úředníci a úředníci v příbuzných oborech	3	28	114,62	105,20	181,55	131,46

**Hodinové výdělky
podle podskupin zaměstnání KZAM-R**

kraj: Jihočeský

Podskupiny zaměstnání KZAM-R	Výběrový soubor		Medián	Diferenciace		Průměr
	počet org. jednotek	počet zaměst.		1. decil	9. decil	
			Kč/hod	Kč/hod	Kč/hod	Kč/hod
4131 Úředníci ve skladech	93	693	87,50	66,19	132,07	92,99
4132 Úředníci ve výrobě (např. výrobní plánovači)	29	140	103,97	68,85	166,06	111,28
4133 Úředníci v dopravě a v přepravě (dispečeri, kontrolori apod.)	20	96	110,67	68,64	152,48	113,69
4141 Řadoví knihovníci, archiváři, evidenční pracovníci	11	14	69,94	51,17	118,85	81,84
4190 Nižší pracovníci jinde neuvedení ostatní	12	34	97,45	53,65	114,95	90,19
4211 Pokladníci (v bankách, pojišťovnách, spořitelnách, na poště)	38	103	93,09	75,64	131,85	100,18
4212 Úředníci na přepážkách a směnárnici	17	614	86,32	72,88	103,78	89,50
4213 Pokladníci v obchodě, společném stravování apod.	26	530	60,78	49,06	74,26	62,71
4214 Prodavači vstupenek, jízdenek apod.	6	70	54,94	45,93	83,52	61,35
4222 Recepční	11	62	79,93	43,55	91,78	72,85
4223 Telefonisté	17	33	58,97	48,97	70,61	59,02
4224 Informátoři	9	37	74,92	52,37	83,54	70,47
5121 Pracovníci dohlížející nad obsluhujícím personálem, hospodyně	11	28	78,26	48,32	149,62	83,13
5122 Kuchaři	38	405	59,66	47,05	90,75	66,77
5123 Číšníci, servírky	5	33	75,81	46,22	86,96	72,22
5132 Pečovatelé a pomoc.ošetřovatelé v zařiz.soc.péče, v nemocnicích	3	157	67,16	51,03	106,70	72,47
5161 Hasiči, požárníci	4	67	144,90	93,00	182,45	140,50
5169 Ostatní pracovníci ochrany a ostrahy jinde neuvedení	20	130	63,34	46,07	114,65	72,90
5211 Prodavači v obchodech	77	1 718	55,85	45,20	77,55	59,33
6111 Pěstitelé polních plodin	15	41	54,31	46,62	70,43	56,92
6113 Zahradníci a pěstitelé zahradních plodin a sazenic	9	45	70,94	48,00	90,86	72,25
6121 Chovatelé hospodářských zvířat (kromě drůbeže a včel)	26	465	74,55	56,53	100,54	76,35
6122 Chovatelé drůbeže	6	62	54,45	48,14	79,94	59,10
6141 Dělníci pro pěstění a ošetřování lesa	4	191	53,53	46,21	63,79	54,52
6142 Dělníci pro těžbu dřeva (kromě obsluhy pojízdných zařízení)	6	90	84,99	56,33	114,00	85,38
6151 Kvalifikovaní dělníci zabývající se chovem vodních živočichů	4	111	70,25	54,01	89,44	70,41
7121 Zedníci pracující s tradičními materiály (bambus, hlína atd.)	5	25	62,00	52,28	79,51	64,19
7122 Zedníci, kameníci, omítkáři	44	608	78,01	60,90	95,41	78,31
7124 Tesaři a truhláři	24	144	76,29	57,34	88,22	75,08
7125 Stavební montážníci	7	38	80,92	65,99	88,00	79,30
7129 Ost. stavební dělníci hlavní stav. výroby a prac.v ost. oborech	16	53	88,96	65,21	103,43	87,10
7136 Instalatéři, potrubáři, stavební zámečníci, klempíři	39	371	90,18	70,35	134,84	95,69
7137 Stavební a provozní elektrikáři	27	226	95,85	70,90	144,38	102,25
7141 Malíři a tapetáři	7	26	75,15	53,99	89,18	71,09
7142 Lakýrníci a pracovníci v příbuzných oborech	16	85	88,51	68,75	119,78	92,74
7211 Formíři a jádraři	3	76	91,13	69,33	114,08	93,16
7212 Svářeči, řezači plamenem a páječi	19	291	115,82	71,37	142,99	110,32
7213 Výrobci a opraváři výrobků a dílů z plechů	9	374	95,89	72,84	128,41	98,22
7221 Kováři, obsluha kovacích lisů, obsluha bucharů	9	20	84,71	64,14	108,14	86,65
7222 Nástrojaři, kovomodeláři, kovodělníci, zámečníci	77	1 747	100,21	71,33	141,13	104,15
7223 Seřizovači a obsl. obráběcích strojů (kromě autom. a poloaut.)	36	1 586	117,14	75,93	156,64	116,66
7224 Brusíči, leštiči a ostříči nástrojů	19	129	117,14	79,45	138,04	113,35

**Hodinové výdělky
podle podskupin zaměstnání KZAM-R**

kraj: Jihočeský

Podskupiny zaměstnání KZAM-R	Výběrový soubor		Medián	Diferenciace		Průměr
	počet org. jednotek	počet zaměst.		1. decil	9. decil	
			Kč/hod	Kč/hod	Kč/hod	Kč/hod
7231 Mechanici a opraváři motorových vozidel	44	466	87,93	66,86	116,59	90,39
7234 Mechanici a opraváři kolejových vozidel	9	283	93,60	71,19	116,79	94,07
7235 Mechanici a opraváři obráběcích, zeměd. strojů a prům. zařízení	60	722	99,76	64,86	153,89	105,18
7239 Ostatní mechanici a opraváři strojů a zařízení bez elektro j.n.	23	286	103,70	70,51	131,20	103,04
7241 Elektromech., opraváři a seřizovači různých typů elektr. zařízení	73	962	122,33	72,31	151,41	116,34
7242 Mechanici, opraváři a seřizovači elektr. částí aut, letadel, lodí	12	163	96,72	76,52	121,61	98,01
7243 Mechanici, seřizovači, opraváři elektronických zařízení	22	267	110,78	75,85	150,89	112,16
7246 Montéři a opraváři silnoproudých elektrických vedení	10	149	105,12	87,86	126,30	106,37
7311 Výrobci, mechanici a opraváři přesných přístrojů a zařízení	9	37	86,13	59,28	117,59	86,88
7341 Tiskaři, sazeči (kromě obsluhy tiskárenských strojů)	6	23	105,27	76,71	161,91	116,24
7344 Fotografové a pracovníci v příbuzných oborech	3	10	90,33	66,43	165,86	100,04
7411 Zpracovatelé masa, ryb vč. uzenářů a konzervovačů masa a ryb	12	790	75,67	61,80	97,89	77,59
7412 Zpracovatelé pekárenských a cukrářských výrobků	10	73	56,82	48,88	70,77	59,52
7419 Ostatní zpracovatelé - výrobci potravinářských výrobků	5	60	111,46	67,54	140,08	109,80
7421 Impregnátoři a úpraváři dřeva	7	285	102,69	58,08	131,25	102,98
7422 Umělečtí truhláři, řezbáři, výrobci a opraváři výrobků ze dřeva	18	87	78,05	59,38	104,06	79,99
7431 Kvalifikovaní dělníci připravující přírodní vlákno pro další zprac.	3	88	69,98	59,45	86,58	71,44
7435 Modeláři a střihači textilu, kůží a podobných materiálů	6	38	64,84	46,51	91,14	68,27
7436 Švadleny, vyšivači a pracovníci v příbuzných oborech	10	550	54,36	45,33	72,85	56,96
7437 Čalouníci a pracovníci v příbuzných oborech (vč. autočalouníků)	4	14	77,43	76,44	88,93	79,98
7439 Ost. dělníci při výrobě textilu, oděvů a výrobků z kůží, kožešin	6	65	55,10	45,66	80,14	58,82
8122 Obsluha zařízení ve slévárenství (taviči, slévači)	4	130	96,46	75,13	110,79	95,06
8123 Obsluha zařízení na tepelné zpracování kovů	9	48	103,23	79,42	132,12	105,32
8125 Obsluha zařízení na tváření kovů ve válcovnách	3	173	112,70	80,02	135,49	111,21
8141 Obsluha pily a jiného zařízení na zpracování dřeva	4	550	73,98	60,28	98,20	76,87
8143 Obsluha zařízení na výrobu papíru, kartonu a lepenky	3	195	83,78	61,39	111,11	86,60
8159 Obsluha ostatních zařízení při chemické výrobě jinde neuvedená	14	78	87,58	55,49	120,10	87,97
8161 Obsluha zařízení při výrobě a rozvodu elektřiny	9	156	156,47	90,64	201,25	147,75
8162 Obsluha parních turbín, ohřivačů a motorů	33	190	86,21	54,07	136,48	90,01
8163 Obsluha zařízení při úpravě, čištění a rozvodu vody	22	394	86,68	66,69	119,60	91,84
8164 Obsluha zařízení ve spalovně (spalování odpadků apod.)	3	22	69,70	42,50	94,30	68,45
8171 Obsluha automatických nebo poloautomatic. montážních linek	10	141	56,56	51,75	129,51	71,21
8180 Obsluha strojů a zařízení pro práce na železničním svršku	9	67	89,61	84,41	104,00	92,43
8211 Obsluha automat. nebo poloaut. obráběcích strojů (kromě 722)	19	907	102,29	84,60	121,37	102,71
8212 Obsluha strojů na výrobu maltovin, vápna, cementu, prefabrikátů	4	10	95,00	84,00	115,15	98,04
8223 Obsluha strojů při konečné úpravě a nanášení ochr. povlaků	6	65	73,03	55,44	98,86	74,72
8231 Obsluha strojů na výrobu pryžových výrobků (např. obuvi)	3	41	77,47	58,49	90,92	74,86
8232 Obsluha strojů na výrobu plastových výrobků (vč. laminování)	8	386	103,25	68,57	131,17	102,35
8240 Obsluha automat. nebo poloautomatic. dřevoobráběcích strojů	4	302	69,45	51,85	97,14	72,17
8251 Obsluha tiskárenských strojů	7	116	81,20	59,79	136,73	87,52
8263 Obsluha šicích a vyšívacích strojů	3	251	81,41	61,81	99,20	81,55
8264 Obsluha strojů na bělení, barvení, čištění, praní, žehlení textilu	9	102	61,18	44,95	104,82	70,07

**Hodinové výdělky
podle podskupin zaměstnání KZAM-R**

kraj: Jihočeský

Podskupiny zaměstnání KZAM-R	Výběrový soubor		Medián	Diferenciace		Průměr	
	počet org. jednotek	počet zaměst.		1. decil	9. decil		
			Kč/hod	Kč/hod	Kč/hod	Kč/hod	
8271	Obsluha strojů na zpracování a konzervování masa a ryb	3	11	106,73	78,33	119,10	103,28
8273	Obsluha strojů na mletí zrn a koření	5	63	95,40	74,60	115,00	94,73
8278	Obsluha strojů na výrobu nápojů	3	21	90,24	79,45	131,59	95,16
8281	Montážní dělníci montující mechanická zařízení (stroje, vozidla)	4	1 145	116,69	94,50	133,67	115,85
8282	Montážní dělníci montující elektrická zařízení	6	687	84,80	55,31	105,40	83,08
8284	Montážní dělníci montující výrobky z kovů, pryže a plastů	8	441	79,84	55,47	98,01	78,89
8287	Montážní dělníci montující výrobky z kombinovaných materiálů	5	741	60,38	42,50	76,61	59,69
8290	Obsluha jiných stacionárních zařízení a ostatní montážní dělníci	10	110	68,06	55,99	85,35	69,59
8311	Strojvedoucí	14	579	125,38	116,74	132,99	124,71
8313	Dělníci zabezpečující sestavování vlaků (brzdaři, výhybkáři)	10	53	92,08	81,09	113,13	95,69
8321	Řidiči osobních a malých dodávkových automobilů, taxikáři	33	54	81,68	57,72	121,29	89,31
8323	Řidiči autobusů, trolejbusů a tramvají	7	842	86,73	70,46	113,12	89,28
8324	Řidiči nákladních automobilů a tahačů	89	1 168	88,29	65,65	109,89	88,57
8326	Řidiči speciálních vozidel	7	91	85,38	74,26	102,86	87,64
8331	Obsluha zemědělských a lesních strojů	33	317	71,43	55,03	97,14	75,21
8332	Obsluha zemních a příbuzných strojů	27	132	88,73	68,47	132,29	92,99
8333	Obsluha jeřábů, zdvihacích a podobných manipulačních zařízení	14	136	74,26	58,11	98,13	78,41
8334	Obsluha vysokozdvizných a ostatních motorových vozíků	38	382	100,62	67,68	125,71	97,83
9132	Pomocníci a uklízeči v kancelářích, hotelích, nemocnicích ap.	107	762	54,48	44,53	72,78	57,18
9133	Ruční pradelci a žehlíři (kromě obsluhy strojů)	4	10	53,72	45,95	60,88	53,32
9141	Domovníci, správci domu	25	52	71,45	48,47	95,61	71,77
9152	Vrátní, hlídači, uváděči a šatnářky	49	570	49,72	42,62	70,47	54,51
9154	Pracovníci odečítající stav elektroměrů, plynoměrů a vodoměrů	7	76	86,81	78,57	94,14	86,34
9161	Sběrači odpadků, popeláři	10	141	67,13	56,24	74,09	67,01
9162	Metaři, čistíči záchodků, žump, kanálů a podobných zařízení	3	44	79,21	49,66	95,10	76,22
9169	Ostatní pracovníci v příbuzných oborech jinde neuvedení	4	33	41,29	41,29	59,43	45,39
9211	Pomocní a nekvalifikovaní dělníci v zemědělství	8	37	68,93	42,86	94,70	68,15
9312	Pomocní a nekvalif. dělníci na stavbách a údržbě silnic, přehrad	3	12	67,99	65,06	80,75	71,73
9313	Pomocní a nekvalifikovaní dělníci na stavbách budov	4	38	69,69	55,46	84,00	69,76
9321	Pomocní a nekvalifikovaní montážní a manipulační dělníci	40	1 543	69,30	50,99	105,92	75,14
9322	Ruční baliči a pytlouvači	11	184	62,62	49,10	89,93	66,25
9323	Dělníci nádvorní skupiny (pomocní montéři)	16	222	81,60	59,79	103,93	82,34
9331	Řidiči vozidel poháněných ručně nebo nožně	3	15	93,69	71,67	106,16	88,50
9333	Vazači a nosiči břemen, přístavní dělníci (dokaři)	13	45	76,91	62,85	98,70	79,51
9339	Pomocní a nekvalif. pracovníci v dopravě, ve skladech, v telek.	73	652	73,07	55,88	93,13	73,98

1. čtvrtletí 2005**RSCP - podnikatelská sféra**

PS-V6

**Hodinové výdělky
podle kategorie zaměstnání**

kraj: Jihočeský

Kategorie zaměstnání	Struktura zaměstnanců	Medián	Diferenciace		Průměr
			1. decil	9. decil	
	%	Kč/hod	Kč/hod	Kč/hod	Kč/hod
D Manuální pracovníci	66,4	79,37	52,25	118,56	83,26
T Nemanuální pracovníci	33,6	109,35	68,62	210,49	132,77
Relace D/T (%)		72,6	76,1	56,3	62,7
C E L K E M - podnikatelská sféra	100	87,32	55,16	148,62	99,88

manuální pracovníci - zaměstnanci s převážně manuálním charakterem práce (hlavní třída KZAM-R 6-9 a vybraná zaměstnání hl. třídy 5)

nemanuální pracovníci - zaměstnanci s převážně nemanuálním charakterem práce (hlavní třída KZAM-R 1-4 a vybraná zaměstnání hl. třídy 5)

1. čtvrtletí 2005**RSCP - podnikatelská sféra**

PS-V8

**Hodinové výdělky
podle pohlaví**

kraj: Jihočeský

Pohlaví	Struktura zaměstnanců	Medián	Diferenciace		Průměr
			1. decil	9. decil	
	%	Kč/hod	Kč/hod	Kč/hod	Kč/hod
M Muž	60,8	94,42	62,50	165,82	110,30
Ž Žena	39,2	77,22	50,00	121,85	83,73
Relace Ž/M (%)		81,8	80,0	73,5	75,9
C E L K E M - podnikatelská sféra	100	87,32	55,16	148,62	99,88

**Hrubá měsíční mzda a její složky, diference, placená doba
v podnikatelské sféře**

kraj: Jihočeský

Medián hrubé měsíční mzdy 15 403 Kč/měs

Diference

1. decil - 10 % hodinových výdělků menších než	9 744 Kč/měs
1. kvartil - 25 % hodinových výdělků menších než	12 364 Kč/měs
Medián - 50 % hodinových výdělků menších než	15 403 Kč/měs
3. kvartil - 25 % hodinových výdělků větších než	19 582 Kč/měs
9. decil - 10 % hodinových výdělků větších než	26 037 Kč/měs

Průměr hrubé měsíční mzdy 17 703 Kč/měs

Vybrané složky hrubé měsíční mzdy

prémie a odměny	17,3 %
příplatky za přesčas	0,9 %
příplatky ostatní	4,7 %
náhrady	6,5 %
odměny za pohotovost	0,2 %

Průměrná placená doba 169,9 hod/měs

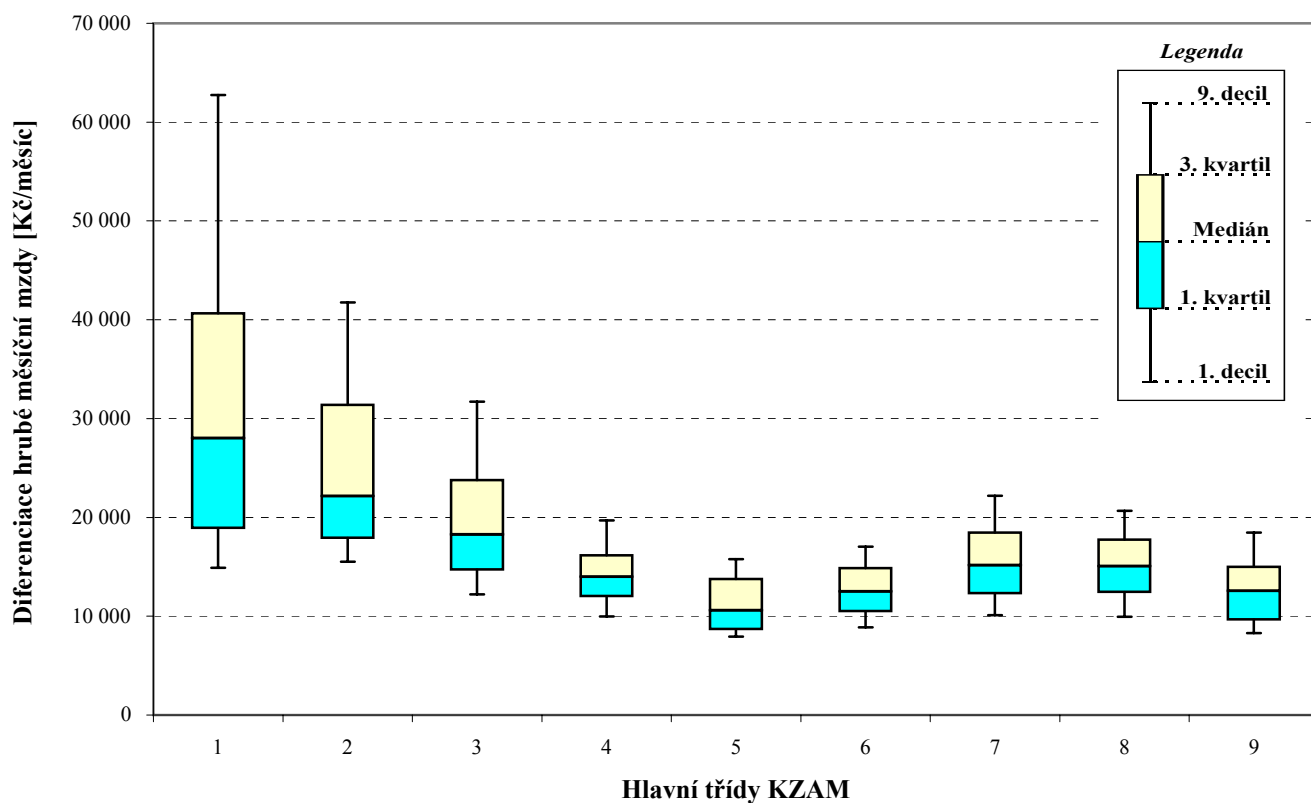
Hrubá měsíční mzda a její složky, diference, placená doba
podle hlavních tříd zaměstnání KZAM-R

kraj: Jihočeský

Hlavní třída zaměstnání KZAM - R	Struktura zaměstnanců	Medián
	%	Kč/měs

1 Zákonodárci, vedoucí a řídící pracovníci	6,1	28 009
2 Vědečtí a odborní duševní pracovníci	4,1	22 169
3 Techničtí (zdrav., pedagog.) pracovníci	19,6	18 262
4 Nižší administrativní pracovníci	5,6	13 981
5 Provozní pracovníci ve službách a obchodu	4,6	10 583
6 Dělníci v zemědělství, lesnictví a rybářství	5,5	12 503
7 Řemeslníci, výrobci a zpracovatelé	24,6	15 170
8 Obsluha strojů a zařízení	22,9	15 058
9 Pomocní a nekvalifikovaní pracovníci	7,1	12 555

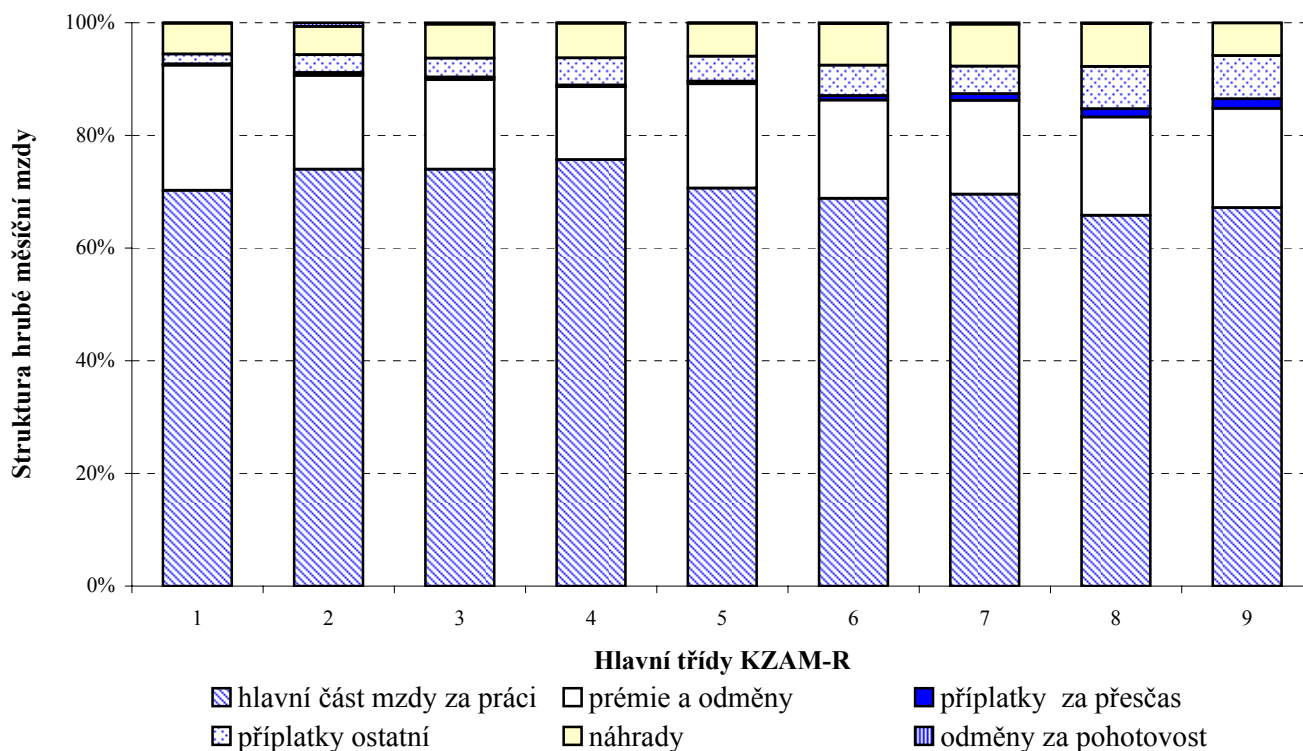
C E L K E M - podnikatelská sféra	100	15 403
--	------------	---------------



Hrubá měsíční mzda a její složky, diference, placená doba podle hlavních tříd zaměstnání KZAM-R

kraj: Jihočeský

Diferenciace				Průměr	Složky hrubé mzdy					Placená doba
1. decil	1. kvartil	3. kvartil	9. decil		prémie a odměny	příplatky za přesčas	příplatky ostatní	náhrady	odměny za pohotovost	
Kč/měs	Kč/měs	Kč/měs	Kč/měs	Kč/měs	%	%	%	%	%	hod/měs
14 900	18 931	40 656	62 731	36 058	22,2	0,2	1,8	5,5	0,1	167,4
15 500	17 920	31 401	41 745	26 666	16,6	0,5	3,2	5,0	0,7	169,1
12 208	14 708	23 767	31 718	20 712	15,9	0,5	3,4	6,0	0,3	167,4
9 974	12 009	16 180	19 711	14 538	13,0	0,3	4,9	6,1	0,1	164,1
7 951	8 694	13 757	15 776	11 544	18,5	0,5	4,4	5,8	0,1	168,0
8 880	10 491	14 865	17 025	12 769	17,5	0,8	5,4	7,4	0,2	174,2
10 103	12 306	18 467	22 179	15 861	16,7	1,2	4,9	7,4	0,3	170,4
9 939	12 428	17 750	20 658	15 278	17,4	1,5	7,5	7,6	0,2	171,4
8 284	9 662	14 999	18 469	12 982	17,6	1,7	7,6	5,8	0,1	175,7
9 744	12 364	19 582	26 037	17 703	17,3	0,9	4,7	6,5	0,2	169,9



**Hrubá měsíční mzda a její složky, diference, placená doba
podle podskupin zaměstnání KZAM-R**

kraj: Jihočeský

Podskupiny zaměstnání KZAM-R	Počet zaměstnanců přepočtený podle placených měsíců	Medián
		Kč/měs
1210 Ředitelé a prezidenti velkých organizací, podniků	127	58 809
1221 Vedoucí pracovníci v zemědělství, lesnictví, rybářství a myslivosti	121	25 258
1222 Vedoucí pracovníci v průmyslu (ve výrobě)	288	37 042
1223 Vedoucí pracovníci ve stavebnictví a zeměměřičtví	79	35 468
1224 Vedoucí pracovníci ve velkoobchodě a v maloobchodě	355	16 104
1226 Vedoucí pracovníci v dopravě, skladování, telekomunik. a na poštovních úřadech	268	20 723
1227 Vedoucí pracovníci v organizacích zaměřených na poskytování obchodních služeb	110	39 178
1229 Vedoucí pracovníci dílčích celků jinde neuvedení (kulturních,zdravotn.,školských)	62	23 829
1231 Vedoucí pracovníci finančních a hospodářských (správních) útvarů	245	32 499
1232 Vedoucí pracovníci personálních útvarů a útvarů průmyslových vztahů	47	30 877
1233 Vedoucí pracovníci odbytových útvarů (včetně průzkumu trhu)	120	35 000
1234 Vedoucí pracovníci reklamních útvarů a útvarů pro styk s veřejností	15	36 000
1235 Vedoucí pracovníci zásobovacích útvarů	76	30 078
1236 Vedoucí pracovníci výpočetních útvarů	44	32 668
1237 Vedoucí pracovníci výzkumných a vývojových útvarů	56	42 454
1239 Vedoucí pracovníci ostatních útvarů jinde neuvedení	128	32 180
1311 Vedoucí, ředitelé v zemědělství,lesnictví,rybářství a myslivosti	24	29 034
1312 Vedoucí, ředitelé v průmyslu (ve výrobě)	54	32 965
1313 Vedoucí, ředitelé ve stavebnictví a zeměměřičtví	13	41 013
1314 Vedoucí, ředitelé ve velkoobchodu a maloobchodu	119	15 971
1315 Vedoucí, ředitelé v restauracích a hotelích	14	23 000
1316 Vedoucí, ředitelé v dopravě, skladování, telekomunikacích a na poštovních úřadech	62	24 653
2113 Chemici	16	18 017
2119 Ostatní vědci a odborníci v příbuzných oborech jinde neuvedení	20	18 715
2131 Projektanti a analytici výpočetních systémů	33	24 117
2132 Programátoři	35	22 509
2139 Ostatní odborníci zabývající se výpočetní technikou jinde neuvedení	100	27 724
2142 Projektanti staveb a areálů, stavební inženýři	89	25 016
2143 Projektanti elektrotechnických zařízení, elektroinženýři	153	37 484
2144 Projektanti elektronických systémů a telekomunikačních sítí, inženýři - elektroniky	63	31 685
2145 Projektanti a konstruktéři strojních zařízení, strojní inženýři	189	29 927
2146 Chemičtí inženýři, technologové	14	30 831
2149 Ostatní architekti, projektanti, konstruktéři a techničtí inženýři (tvůrčí pracovníci)	36	30 499
2211 Bakteriologové, biologové, ekologové, zoologové a odborníci v příbuzných oborech	106	17 763
2213 Agronomové, šlechtitelé a odborníci v příbuzných oborech	15	19 188
2221 Lékaři, ordináři (kromě zubních lékařů)	383	38 093
2411 Odborní pracovníci na úseku účetnictví, financí, daní, apod., hlavní účetní	164	23 244
2412 Odborní pracovníci na úseku zaměstnaneckých, personálních věcí	28	20 129
2413 Odborní pracovníci v bankovníctví a pojišťovnictví	482	24 609
2419 Ostatní odborní pracovníci v oblasti podnikání	160	26 673
2421 Právníci, právní poradci (mimo advokacie a soudnictví)	22	30 153
2441 Ekonomové - vědeckí pracovníci, specialisté, experti	82	30 327

**Hrubá měsíční mzda a její složky, diference, placená doba
podle podskupin zaměstnání KZAM-R**

kraj: Jihočeský

Diference				Průměr	Složky hrubé mzdy					Placená doba
1. decil	1. kvartil	3. kvartil	9. decil		prémie a odměny	příplatky za přesčas	příplatky ostatní	náhrady	odměny za pohotovost	
Kč/měs	Kč/měs	Kč/měs	Kč/měs	Kč/měs	%	%	%	%	%	hod/měs
24 415	34 019	119 272	183 492	89 531	23,1	0,0	0,8	5,0	0,0	167,0
16 311	19 576	32 172	46 586	28 047	17,6	0,0	2,5	7,1	0,2	167,1
19 277	26 742	57 834	79 886	45 429	17,9	0,0	1,7	5,7	0,1	163,9
22 000	26 134	46 045	58 646	40 683	18,3	1,0	0,2	5,7	0,0	168,3
10 102	12 508	21 775	33 684	19 984	25,8	0,4	2,8	6,5	0,0	169,9
14 879	17 382	24 970	35 812	23 852	18,4	0,0	7,3	5,0	0,6	157,7
25 996	31 448	56 817	91 478	56 495	28,8	0,0	3,5	6,5	0,0	164,4
16 823	19 823	28 516	40 234	27 495	9,4	0,5	6,9	6,3	0,3	169,0
19 222	24 443	46 363	77 361	42 844	18,9	0,1	2,3	6,4	0,0	163,9
19 587	22 766	47 300	101 575	43 272	19,9	0,0	2,5	5,8	0,0	161,7
18 783	26 817	52 025	82 635	45 833	23,5	0,0	1,1	5,4	0,0	162,9
20 862	22 235	42 581	70 338	38 049	11,0	0,0	1,9	7,8	0,0	163,6
16 806	21 419	41 549	59 226	34 212	16,1	0,3	1,6	5,1	0,0	165,0
23 122	24 669	45 421	74 095	40 597	21,2	0,2	3,9	5,0	0,1	163,7
23 212	26 000	51 878	73 176	45 757	17,4	0,0	1,9	5,9	0,0	162,4
20 177	25 091	43 075	78 772	41 430	28,2	0,0	3,4	6,0	0,0	160,8
17 854	22 238	31 693	39 753	28 379	10,3	0,0	0,4	4,9	0,4	170,5
18 444	24 081	40 500	58 339	35 148	21,9	0,0	0,2	4,3	0,4	163,6
23 495	31 055	43 707	63 416	41 821	13,4	0,5	0,0	7,8	0,0	165,8
10 424	12 709	19 611	26 823	17 260	22,7	0,1	4,5	9,2	0,0	170,7
11 228	14 322	33 837	43 786	26 770	19,6	0,0	0,1	4,0	0,0	170,6
20 429	21 990	29 170	39 906	27 300	21,4	0,2	7,3	7,3	0,0	159,9
17 152	17 474	21 462	23 839	19 238	8,8	0,0	0,1	4,4	0,0	156,6
15 499	17 254	25 001	29 204	25 235	17,5	0,0	2,2	4,1	0,0	162,7
17 235	18 923	29 313	32 748	24 535	8,4	0,0	2,8	4,4	0,0	165,9
14 192	18 713	33 086	46 658	26 878	9,5	0,4	5,8	4,0	0,0	169,5
19 060	23 947	38 991	52 737	33 471	21,4	0,5	2,8	4,5	0,6	163,7
17 423	20 585	29 690	33 523	25 796	14,5	0,0	7,3	4,4	0,8	164,6
22 419	28 827	63 369	72 248	44 990	20,9	0,0	6,4	6,1	0,3	158,7
19 703	21 461	36 996	41 520	30 064	17,9	1,2	1,3	7,6	1,0	170,7
19 443	22 861	37 255	47 247	31 890	17,0	0,5	1,2	6,8	0,0	163,1
24 361	25 711	39 223	44 934	32 634	10,6	0,2	0,3	1,2	0,0	164,1
17 226	24 509	34 587	37 438	29 685	15,4	0,3	0,7	6,2	0,0	163,0
12 333	15 371	20 994	27 915	19 236	4,7	0,3	2,6	7,1	0,3	171,4
15 510	16 128	24 520	26 068	20 611	13,0	0,0	0,1	5,7	0,0	171,7
24 505	30 163	49 060	63 584	41 463	18,0	2,2	5,5	6,0	4,3	183,5
15 674	18 698	30 145	42 334	26 999	17,7	0,4	2,9	4,5	0,0	162,4
14 029	16 839	27 782	35 872	24 424	13,3	0,9	2,9	3,4	0,0	165,4
16 346	18 802	30 446	38 346	26 371	25,2	0,0	1,0	6,0	0,0	164,3
19 131	21 854	38 944	57 878	36 445	29,0	0,1	5,3	5,7	0,1	164,1
20 000	26 189	37 665	44 800	32 225	11,2	0,0	4,2	5,1	0,0	163,9
16 110	23 545	40 395	49 696	32 909	17,4	0,1	5,0	3,9	0,0	163,2

**Hrubá měsíční mzda a její složky, diferenciacce, placená doba
podle podskupin zaměstnání KZAM-R**

kraj: Jihočeský

Podskupiny zaměstnání KZAM-R	Počet zaměstnanců přepočtený podle placených měsíců	Medián
		Kč/měs
2470 Odborní administrativní pracovníci jinde neuvedení	81	19 943
3111 Technici ve fyzikálních a příbuzných oborech	37	13 184
3112 Stavební technici	274	21 248
3113 Elektrotechnici	777	28 591
3114 Elektronici a technici v radiokomunikacích a telekomunikacích	90	28 916
3115 Strojírenští technici	1 088	23 696
3116 Chemičtí technici	79	18 930
3118 Technici v kartografii, kresliči a zeměměřiči	154	20 452
3119 Ostatní techničtí pracovníci jinde neuvedení	1 071	19 326
3121 Poradci ve výpočetní technice	52	17 985
3122 Operátoři a obsluha výpočetní techniky	119	18 380
3129 Ostatní technici ve výpočetní technice jinde neuvedení	37	21 520
3134 Obsluha lékařských zařízení	87	23 321
3151 Kolaudační technici a technici protipožární ochrany	28	27 869
3152 Bezpečnostní technici a technici pro kontrolu zdravotní nezávadnosti a jakosti	218	19 099
3160 Technici železničního provozu	162	21 396
3211 Technici a laboranti v oblasti biologie a v příbuzných oborech	148	16 541
3212 Technici v agronomii, v lesnictví a v zemědělství	475	17 426
3226 Rehabilitační a fyzioterapeutičtí pracovníci (vč. odborných masérů)	79	14 550
3231 Ošetrovatelé, všeobecné zdravotní sestry	727	16 953
3342 Pedagogové v oblasti dalšího vzdělávání	13	28 612
3414 Konzultanti a organizátoři zájezdů	10	16 124
3415 Obchodní cestující, profesionální poradci v obchodě, obchodní zástupci	230	25 283
3416 Nákupčí	303	20 292
3417 Odhadci a zbožíznalci	11	18 350
3419 Ostatní pracovníci - obchodní zprostředkovatelé jinde neuvedení	14	16 260
3421 Obchodní agenti	415	20 980
3422 Odbytoví a přepravní agenti	230	18 190
3431 Odborné sekretářky, sekretáři	166	15 678
3433 Pracovníci v oblasti účetnictví, fakturace, rozpočetnictví, kalkulace	1 039	16 397
3434 Pracovníci v oblasti statistiky a matematiky	40	15 783
3435 Pracovníci v oblasti práce a mezd (kromě účetních)	55	17 580
3436 Referenti osobních oddělení	113	19 710
3439 Ostatní odborní administrativní pracovníci jinde neuvedení	448	18 093
3460 Sociální pracovníci	11	18 784
3471 Aranžéři, průmysloví a komerční návrháři, bytoví architekti	25	15 694
4112 Kancelářští a manipulační pracovníci a obsluha zařízení na zpracování textu	25	12 582
4113 Pracovníci přípravy dat výpočetní techniky	83	13 030
4115 Sekretářky, sekretáři	262	14 566
4121 Nižší účetní	141	12 603
4123 Nižší finanční, daňoví úředníci a úředníci v příbuzných oborech	27	21 010
4131 Úředníci ve skladech	605	14 286

**Hrubá měsíční mzda a její složky, diference, placená doba
podle podskupin zaměstnání KZAM-R**

kraj: Jihočeský

Diference				Průměr	Složky hrubé mzdy					Placená doba
1. decil	1. kvartil	3. kvartil	9. decil		prémie a odměny	příplatky za přesčas	příplatky ostatní	náhrady	odměny za pohotovost	
Kč/měs	Kč/měs	Kč/měs	Kč/měs	Kč/měs	%	%	%	%	%	hod/měs
12 928	15 480	29 647	38 258	24 051	14,9	0,4	2,6	5,2	0,0	165,5
11 580	12 456	14 977	16 332	13 756	12,9	0,3	0,5	5,0	0,0	162,0
14 497	17 459	27 803	33 978	23 443	14,8	0,8	2,4	8,2	0,0	168,9
18 161	22 001	32 958	37 986	29 462	18,5	0,3	10,2	4,5	1,5	163,4
19 007	23 140	32 570	36 946	28 366	18,3	0,3	7,0	4,4	3,4	162,4
14 783	18 336	30 802	36 710	25 084	13,2	0,8	2,6	5,3	0,3	165,7
12 381	14 747	25 438	32 628	20 883	11,3	0,3	3,3	5,7	0,8	163,6
14 408	16 971	24 461	30 327	21 214	11,5	0,2	3,1	4,7	0,2	162,4
13 040	15 760	23 803	29 958	20 784	17,3	0,4	2,1	5,3	0,3	164,2
13 890	16 481	25 670	28 917	20 596	15,9	0,3	5,6	4,0	0,4	163,0
12 734	15 703	23 565	29 899	21 932	16,0	0,6	4,4	5,8	0,5	165,5
14 704	17 654	26 005	34 565	23 466	15,9	0,1	0,5	5,8	0,2	167,4
15 457	18 720	27 138	32 540	23 559	2,1	2,1	11,3	5,7	1,9	174,7
18 342	19 900	31 289	32 785	26 192	6,1	0,1	13,1	6,7	2,0	156,5
13 272	15 068	24 847	29 451	20 170	9,5	0,1	2,7	5,1	0,5	162,7
16 490	18 782	23 194	25 215	21 187	16,1	0,3	5,8	5,0	2,3	172,0
12 107	13 987	19 622	25 261	17 747	6,8	1,5	4,0	5,5	1,3	175,8
12 652	14 800	19 726	23 121	17 917	14,0	0,0	0,4	7,8	0,1	167,3
11 944	13 195	16 142	18 144	15 358	2,1	0,4	10,6	10,9	0,0	172,3
13 767	15 100	19 210	21 665	17 797	3,7	0,8	12,3	5,1	0,8	167,2
15 011	19 844	29 014	40 519	27 532	11,2	0,0	4,4	4,7	0,4	160,6
11 175	14 786	23 891	32 779	19 796	19,1	0,0	0,0	8,2	0,0	160,3
14 426	15 677	37 410	42 672	27 611	22,7	0,2	4,1	5,7	0,0	163,6
13 114	15 448	27 486	34 333	22 867	20,7	0,5	3,2	4,9	0,0	165,4
12 489	14 150	23 948	24 500	19 299	9,8	0,1	0,1	4,1	0,0	162,3
12 609	14 126	19 328	20 737	16 789	20,4	0,0	1,3	3,7	0,0	165,1
12 450	15 597	26 334	33 593	22 330	19,6	0,4	3,5	3,9	0,0	165,4
11 217	13 903	22 952	29 031	19 342	16,4	0,2	3,0	4,4	0,0	164,1
11 400	12 058	19 671	23 348	16 914	9,6	0,1	3,3	5,8	0,0	166,4
11 681	13 716	20 462	26 748	18 225	14,9	0,3	2,8	4,7	0,0	166,5
11 979	12 580	19 984	25 613	18 030	14,6	0,3	1,3	7,3	0,0	169,0
12 000	13 830	21 366	29 796	18 905	14,4	0,2	1,7	3,6	0,0	166,3
14 124	16 648	22 698	29 154	20 516	11,5	0,2	3,4	4,5	0,0	164,4
12 421	14 465	24 613	33 973	20 876	17,0	0,3	6,8	5,6	0,0	164,9
12 496	14 053	21 171	21 580	17 654	0,9	0,0	3,2	6,6	0,0	172,1
10 167	10 984	20 667	29 354	17 348	31,0	0,2	0,1	4,3	0,0	164,0
10 216	11 053	15 027	17 408	13 437	13,5	0,0	4,3	4,0	0,0	164,8
9 552	11 568	15 761	22 701	14 709	9,9	0,3	6,0	5,5	0,0	165,0
10 609	12 388	17 223	21 811	15 346	13,0	0,3	1,2	4,5	0,0	165,2
9 267	10 579	15 752	18 082	13 310	18,5	0,1	0,9	5,3	0,0	165,6
16 047	17 061	26 876	31 142	22 612	10,8	0,3	5,4	4,3	0,0	162,7
10 866	12 099	17 383	22 080	15 481	15,4	0,6	3,9	4,8	0,2	167,0

**Hrubá měsíční mzda a její složky, diference, placená doba
podle podskupin zaměstnání KZAM-R**

kraj: Jihočeský

Podskupiny zaměstnání KZAM-R	Počet zaměstnanců přepočtený podle placených měsíců	Medián
		Kč/měs
4132 Úředníci ve výrobě (např. výrobní plánovači)	131	16 511
4133 Úředníci v dopravě a v přepravě (dispečeri, kontrolori apod.)	82	17 895
4190 Nižší pracovníci jinde neuvedení ostatní	28	17 781
4211 Pokladníci (v bankách, pojišťovnách, spořitelnách, na poště)	91	15 358
4212 Úředníci na přepážkách a směnárnicí	529	14 461
4213 Pokladníci v obchodě, společném stravování apod.	376	10 784
4214 Prodavači vstupenek, jízdenek apod.	63	9 558
4222 Recepční	45	11 150
4223 Telefonisté	23	9 213
4224 Informátoři	30	12 611
5121 Pracovníci dohlížející nad obsluhujícím personálem, hospodyně	23	13 924
5122 Kuchaři	341	10 110
5123 Čišníci, servírky	29	9 989
5132 Pečovatelé a pomocní ošetřovatelé v zařízeních sociální péče, v nemocnicích	137	11 594
5161 Hasiči, požárníci	64	23 300
5169 Ostatní pracovníci ochrany a ostrahy jinde neuvedení	107	11 000
5211 Prodavači v obchodech	1 280	9 822
6111 Pěstitelé polních plodin	27	8 964
6113 Zahradníci a pěstitelé zahradních plodin a sazenic	32	12 460
6121 Chovatelé hospodářských zvířat (kromě drůbeže a včel)	344	13 356
6122 Chovatelé drůbeže	50	9 685
6141 Dělníci pro pěstění a ošetřování lesa	112	8 781
6142 Dělníci pro těžbu dřeva (kromě obsluhy pojízdných zařízení)	78	13 547
6151 Kvalifikovaní dělníci zabývající se chovem vodních živočichů	97	12 175
7121 Zedníci pracující s tradičními materiály (bambus, hlína atd.)	21	10 458
7122 Zedníci, kameníci, omítkáři	476	14 292
7124 Tesaři a truhláři	120	13 151
7125 Stavební montážníci	29	14 221
7129 Ostatní stavební dělníci hlavní stavební výroby a pracovníci v ostatních oborech	45	15 157
7136 Instalatéři, potrubáři, stavební zámečníci, klempíři	337	15 212
7137 Stavební a provozní elektrikáři	197	16 889
7141 Malíři a tapetáři	22	13 744
7142 Lakýrníci a pracovníci v příbuzných oborech	76	15 859
7211 Formíři a jádraři	63	15 980
7212 Svářeči, řezači plamenem a páječi	240	18 998
7213 Výrobci a opraváři výrobků a dílů z plechů	281	16 355
7221 Kováři, obsluha kovačích lisů, obsluha bucharů	13	15 382
7222 Nástrojaři, kovomodeláři, kovodělníci, zámečníci	1 543	16 583
7223 Seřizovači a obsluha obráběcích strojů (kromě automatických a poloautomatických)	1 372	17 790
7224 Brusiči, leštiči a ostříči nástrojů	114	18 233
7231 Mechanici a opraváři motorových vozidel	404	15 577
7234 Mechanici a opraváři kolejových vozidel	214	16 867

**Hrubá měsíční mzda a její složky, diference, placená doba
podle podskupin zaměstnání KZAM-R**

kraj: Jihočeský

Diference				Průměr	Složky hrubé mzdy					Placená doba
1. decil	1. kvartil	3. kvartil	9. decil		prémie a odměny	příplatky za přesčas	příplatky ostatní	náhrady	odměny za pohotovost	
Kč/měs	Kč/měs	Kč/měs	Kč/měs	Kč/měs	%	%	%	%	%	hod/měs
10 880	12 907	21 470	27 041	17 717	13,4	0,5	2,7	4,6	0,7	164,2
12 794	15 113	21 518	24 371	18 493	18,9	0,2	2,0	7,1	0,1	164,1
10 391	13 416	20 354	21 568	17 317	19,7	0,1	12,8	5,2	0,0	164,2
12 267	13 645	17 750	25 981	17 065	19,5	0,0	5,7	4,9	0,0	159,2
12 260	13 282	15 935	17 962	15 269	11,8	0,2	10,0	5,8	0,0	156,7
8 526	9 758	11 832	13 567	10 952	17,2	0,4	5,4	7,1	0,0	166,5
7 660	8 526	12 437	14 231	10 315	8,3	0,1	2,5	8,3	0,0	166,8
7 059	9 304	12 802	15 344	11 279	3,2	1,1	11,4	5,8	0,0	164,2
7 539	8 167	10 593	12 884	9 623	13,5	0,1	3,8	4,7	0,0	159,3
8 842	9 580	13 168	14 078	12 029	15,9	0,1	0,5	7,0	0,0	165,1
8 180	10 307	18 847	20 228	14 228	8,0	0,3	3,5	5,2	0,0	164,2
8 191	8 965	12 527	15 482	11 355	12,1	0,7	5,9	5,1	0,0	168,6
7 432	9 016	10 646	12 029	9 893	3,2	0,6	5,3	0,5	0,0	159,9
9 208	10 180	14 357	18 381	12 646	10,9	0,7	10,1	6,3	0,0	170,7
15 941	17 735	25 645	26 701	22 092	6,0	0,7	17,7	4,7	4,0	159,5
7 650	8 746	15 062	18 371	12 361	6,2	1,6	15,8	4,9	0,3	167,5
7 375	8 272	11 500	14 158	10 300	16,9	0,3	3,9	6,2	0,0	165,5
7 909	8 416	10 058	11 446	9 465	10,1	0,1	3,1	10,8	0,0	164,5
8 603	11 479	13 689	15 128	12 510	3,6	0,5	16,1	6,1	0,0	171,2
9 500	11 021	15 628	18 384	13 652	17,6	1,3	9,2	6,6	0,1	179,7
8 451	8 817	10 954	13 349	10 170	24,3	0,2	8,9	4,1	0,4	169,7
7 616	8 027	9 452	10 824	9 012	2,2	0,0	1,8	24,8	0,0	162,7
10 002	11 881	15 653	17 727	13 826	1,4	0,0	1,0	9,9	0,0	162,6
9 802	11 013	13 968	15 808	12 566	15,3	0,4	1,4	10,1	1,2	172,8
9 000	9 947	12 495	15 102	11 212	18,1	1,1	0,9	15,4	0,0	178,5
10 885	12 111	16 347	18 671	14 565	19,4	0,7	1,1	15,1	0,2	173,5
9 838	11 178	15 103	17 174	13 336	17,1	0,4	1,4	11,4	0,1	170,3
10 000	12 266	15 127	16 139	13 748	15,4	1,1	1,3	15,3	0,0	178,9
12 766	14 121	16 561	19 343	15 712	12,7	0,7	6,9	7,1	0,0	162,8
11 756	13 243	18 177	22 760	16 262	14,7	0,9	2,2	7,9	2,2	169,0
12 076	14 087	20 328	24 455	17 499	15,3	1,1	4,1	7,6	1,0	170,9
9 858	10 934	14 202	15 220	12 834	11,8	0,9	5,3	11,9	0,0	175,3
12 037	13 813	17 765	20 932	16 134	10,3	1,6	6,4	8,3	0,0	172,6
11 667	13 299	19 194	21 657	16 450	8,6	2,2	5,1	4,3	0,0	173,5
13 529	15 860	20 742	23 351	18 761	16,5	1,3	7,5	6,6	0,5	169,1
12 260	14 191	18 520	20 939	16 605	23,3	3,2	3,8	4,9	0,0	169,4
10 245	11 824	15 927	16 898	14 093	18,2	0,5	4,4	5,2	0,0	165,5
11 851	14 071	19 637	23 859	17 236	15,2	1,3	4,2	6,5	0,8	169,8
12 168	14 543	22 797	27 403	18 949	13,2	1,8	9,8	5,6	0,0	169,1
13 041	15 336	19 594	20 706	17 697	22,5	1,0	6,6	5,1	0,3	165,6
11 997	13 544	17 662	21 391	16 078	18,9	1,5	4,3	6,4	0,4	171,0
12 874	14 975	18 503	19 518	16 643	18,6	0,4	6,4	9,1	0,5	168,7

**Hrubá měsíční mzda a její složky, diference, placená doba
podle podskupin zaměstnání KZAM-R**

kraj: Jihočeský

Podskupiny zaměstnání KZAM-R	Počet zaměstnanců přečtený podle placených měsíců	Medián
		Kč/měs
7235 Mechanici a opraváři obráběcích, zemědělských strojů a průmyslového zařízení	645	17 530
7239 Ostatní mechanici a opraváři strojů a zařízení bez elektro jinde neuvedení	264	15 354
7241 Elektromechanici, opraváři a seřizovači různých typů elektrických zařízení	873	21 480
7242 Mechanici, opraváři a seřizovači elektrických částí aut, letadel, lodí	142	17 180
7243 Mechanici, seřizovači, opraváři elektronických zařízení	247	19 747
7246 Montéři a opraváři silnoproudých elektrických vedení	138	17 590
7311 Výrobci, mechanici a opraváři přesných přístrojů a zařízení	30	13 418
7341 Tiskaři, sazeči (kromě obsluhy tiskárenských strojů)	23	17 166
7411 Zpracovatelé masa, ryb vč. uzenářů a konzervovačů masa a ryb	677	13 233
7412 Zpracovatelé pekárenských a cukrářských výrobků	51	9 361
7419 Ostatní zpracovatelé - výrobci potravinářských výrobků jinde neuvedení	52	16 622
7421 Impregnační a úpraváři dřeva	214	17 127
7422 Umělečtí truhláři, řezbáři, výrobci a opraváři výrobků ze dřeva vč. opravářů	78	12 596
7435 Modeláři a střihači textilu, kůže a podobných materiálů	30	12 428
7436 Švadleny, vyšivači a pracovníci v příbuzných oborech	453	9 019
7439 Ostatní dělníci při výrobě textilu, oděvů a výrobků z kůže, kožešin	44	9 375
8122 Obsluha zařízení ve slévárství (taviči, slévači)	112	16 543
8123 Obsluha zařízení na tepelné zpracování kovů	40	16 286
8125 Obsluha zařízení na tváření kovů ve válcovnách	149	16 213
8141 Obsluha pily a jiného zařízení na zpracování dřeva	464	12 524
8143 Obsluha zařízení na výrobu papíru, kartonu a lepenky	167	15 514
8159 Obsluha ostatních zařízení při chemické výrobě jinde neuvedená	72	14 415
8161 Obsluha zařízení při výrobě a rozvodu elektřiny	144	24 138
8162 Obsluha parních turbín, ohřivačů a motorů	146	14 691
8163 Obsluha zařízení při úpravě, čištění a rozvodu vody	336	14 038
8164 Obsluha zařízení ve spalovně (spalování odpadků apod.)	18	12 653
8171 Obsluha automatických nebo poloautomatických montážních linek	125	9 614
8180 Obsluha strojů a zařízení pro práce na železničním svršku	49	15 737
8211 Obsluha automatických nebo poloautomatických obráběcích strojů (kromě 722)	801	15 985
8223 Obsluha strojů při konečné úpravě a nanášení ochranných povlaků	48	12 277
8231 Obsluha strojů na výrobu pryžových výrobků (např. obuvi, pneumatik)	36	12 470
8232 Obsluha strojů na výrobu plastových výrobků (vč. laminování)	340	15 194
8240 Obsluha automatických nebo poloautomatických dřevoobráběcích strojů	257	11 032
8251 Obsluha tiskárenských strojů	104	13 333
8263 Obsluha šicích a vyšivačích strojů	195	14 341
8264 Obsluha strojů na bělení, barvení, čištění, praní, žehlení textilu	85	9 556
8271 Obsluha strojů na zpracování a konzervování masa a ryb	11	15 333
8273 Obsluha strojů na mletí zrn a koření	56	14 594
8278 Obsluha strojů na výrobu nápojů	18	14 682
8281 Montážní dělníci montující mechanická zařízení (stroje, vozidla)	1 028	19 166
8282 Montážní dělníci montující elektrická zařízení	557	13 339
8284 Montážní dělníci montující výrobky z kovů, pryže a plastů	348	13 099

**Hrubá měsíční mzda a její složky, diferenciace, placená doba
podle podskupin zaměstnání KZAM-R**

kraj: Jihočeský

Diferenciace				Průměr	Složky hrubé mzdy					Placená doba
1. decil	1. kvartil	3. kvartil	9. decil		prémie a odměny	příplatky za přesčas	příplatky ostatní	náhrady	odměny za pohotovost	
Kč/měs	Kč/měs	Kč/měs	Kč/měs	Kč/měs	%	%	%	%	%	hod/měs
10 955	13 008	20 429	25 134	17 548	20,3	1,4	4,7	6,5	0,3	169,7
11 645	12 953	17 343	20 617	16 236	19,8	1,1	5,0	8,1	0,0	165,0
12 637	16 068	25 867	29 102	21 179	16,9	1,1	9,4	4,7	2,2	166,9
13 782	15 150	18 788	21 980	17 330	19,2	0,5	5,0	7,9	0,6	168,1
13 497	15 671	23 539	27 467	20 075	27,4	2,1	11,0	6,4	0,6	175,4
15 479	16 305	18 872	20 450	17 731	13,9	0,5	8,2	4,2	0,3	169,8
10 159	11 428	17 312	20 028	14 471	13,9	1,6	2,6	5,1	0,3	170,1
11 200	13 123	21 125	26 824	18 420	19,6	1,4	3,9	7,6	0,0	162,1
10 575	11 736	15 499	17 836	13 755	16,7	1,7	9,5	8,0	0,0	179,0
7 885	8 924	10 372	11 699	9 736	14,9	0,6	6,8	6,1	0,0	171,2
12 922	15 186	17 772	20 696	16 757	3,0	1,3	2,9	2,3	0,0	166,8
9 331	12 631	18 924	21 188	16 677	38,1	0,7	3,5	11,9	0,0	164,8
9 454	10 350	15 079	17 215	12 906	14,2	0,6	0,5	8,9	0,0	163,1
9 738	10 474	14 930	17 644	12 957	27,2	1,1	2,1	5,3	0,0	166,0
7 253	7 696	10 515	12 953	9 534	15,6	0,3	6,4	6,3	0,0	159,5
7 479	7 984	10 602	12 401	9 724	26,7	0,7	0,9	5,7	0,0	160,3
13 069	14 822	18 287	20 440	16 695	6,8	3,0	14,9	4,9	0,0	176,0
12 260	15 732	19 757	21 732	17 254	8,0	2,0	11,9	5,8	0,0	171,2
13 359	15 265	17 424	20 384	16 660	29,0	0,8	7,3	7,0	0,0	163,0
9 921	11 212	14 342	17 421	13 109	18,5	1,3	5,6	8,3	0,0	168,4
11 059	12 777	18 316	22 143	15 914	17,4	6,1	12,2	6,7	0,0	181,1
9 048	11 604	16 529	17 775	14 290	15,2	1,2	6,2	7,1	0,0	165,2
14 110	17 703	26 807	29 186	22 373	5,4	0,7	18,3	6,2	0,4	159,4
10 009	11 853	17 377	20 511	14 857	15,9	1,7	14,1	3,9	0,3	168,6
11 168	12 406	16 503	19 355	14 641	11,6	1,4	11,2	4,9	0,7	166,9
6 161	7 693	15 055	18 619	12 001	2,3	0,0	8,2	7,2	0,0	164,4
8 507	8 989	12 849	22 723	12 276	13,3	1,6	5,4	10,8	0,0	163,3
14 300	14 658	17 102	18 328	16 074	16,3	0,4	4,3	6,6	0,7	170,0
13 171	14 437	17 513	19 881	16 400	15,7	0,6	9,8	4,7	0,0	164,5
9 445	10 391	15 637	17 899	13 387	18,5	2,0	6,7	3,9	0,0	171,7
9 021	10 495	13 860	16 837	12 530	31,8	2,8	2,5	4,7	0,0	172,1
12 016	14 370	18 259	22 064	16 219	21,1	1,2	9,7	5,6	0,0	164,7
8 267	9 485	13 110	16 231	11 653	26,2	0,9	4,1	4,6	0,0	164,9
9 930	11 043	16 039	28 732	15 264	21,4	0,9	3,0	8,5	0,0	164,6
11 200	12 720	16 432	17 592	14 565	20,0	2,6	7,5	5,5	0,0	166,3
7 731	8 974	13 596	16 463	11 124	23,2	1,0	4,1	8,4	0,0	165,7
12 533	13 739	16 279	17 097	15 399	3,2	0,7	20,8	11,1	0,0	155,9
11 910	12 552	15 951	17 721	14 612	16,5	0,7	2,7	9,3	0,2	165,2
13 005	13 708	16 128	19 484	15 499	12,2	0,4	4,0	16,2	0,0	163,7
14 945	16 635	21 086	22 899	19 085	27,4	1,5	10,1	6,1	0,0	167,3
8 886	10 766	14 964	16 803	13 205	21,3	0,1	1,9	3,9	0,0	161,1
9 421	11 211	14 225	15 409	12 857	24,7	1,4	6,1	6,9	0,0	162,4

**Hrubá měsíční mzda a její složky, diference, placená doba
podle podskupin zaměstnání KZAM-R**

kraj: Jihočeský

Podskupiny zaměstnání KZAM-R	Počet zaměstnanců přečtený podle placených měsíců	Medián
		Kč/měs
8287 Montážní dělníci montující výrobky z kombinovaných materiálů	518	10 109
8290 Obsluha jiných stacionárních zařízení a ostatní montážní dělníci	92	12 166
8311 Strojvedoucí	493	21 130
8313 Dělníci zabezpečující sestavování vlaků (brzdaři, výhybkáři)	40	15 398
8321 Řidiči osobních a malých dodávkových automobilů, taxikáři	44	15 546
8323 Řidiči autobusů, trolejbusů a tramvají	758	17 936
8324 Řidiči nákladních automobilů a tahačů	1 014	15 883
8326 Řidiči speciálních vozidel	85	16 892
8331 Obsluha zemědělských a lesních strojů	225	12 788
8332 Obsluha zemních a příbuzných strojů	121	15 229
8333 Obsluha jeřábů, zdvihacích a podobných manipulačních zařízení	112	12 319
8334 Obsluha vysokozdvíhacích a ostatních motorových vozíků	345	15 550
9132 Pomocníci a uklízeči v kancelářích, hotelích, nemocnicích a jiných zařízeních	523	9 035
9141 Domovníci, správci domu	38	12 850
9152 Vrátní, hlídači, uváděči a šatnářky	340	8 742
9161 Sběrači odpadků, popeláři	114	12 007
9162 Metaři, čistíči záchodků, žump, kanálů a podobných zařízení	37	12 647
9211 Pomocní a nekvalifikovaní dělníci v zemědělství	18	11 584
9312 Pomocní a nekvalifikovaní dělníci na stavbách a údržbě silnic, přehrad	11	11 348
9313 Pomocní a nekvalifikovaní dělníci na stavbách budov	32	12 311
9321 Pomocní a nekvalifikovaní montážní a manipulační dělníci	1 033	10 793
9322 Ruční baliči a pytlavači	142	10 571
9323 Dělníci nádvorní skupiny (pomocní montéři)	184	13 101
9331 Řidiči vozidel poháněných ručně nebo nožně	14	15 133
9333 Vazači a nosiči břemen, přístavní dělníci (dokaři)	39	13 215
9339 Pomocní a nekvalifikovaní pracovníci v dopravě, ve skladech, v telekomunikacích	576	12 598

**Hrubá měsíční mzda a její složky, diference, placená doba
podle podskupin zaměstnání KZAM-R**

kraj: Jihočeský

Diferenciace				Průměr	Složky hrubé mzdy					Placená doba
1. decil	1. kvartil	3. kvartil	9. decil		prémie a odměny	příplatky za přesčas	příplatky ostatní	náhrady	odměny za pohotovost	
Kč/měs	Kč/měs	Kč/měs	Kč/měs	Kč/měs	%	%	%	%	%	hod/měs
6 624	8 697	11 830	12 977	10 137	13,9	0,5	3,8	5,5	0,0	161,0
9 602	10 699	14 414	15 893	12 553	9,9	1,9	7,0	4,2	0,0	171,6
19 731	20 485	21 847	22 492	21 133	18,2	0,1	8,5	13,6	0,0	168,3
13 594	13 900	15 896	18 138	15 379	17,1	0,2	10,1	8,8	0,0	166,2
10 600	13 459	21 735	28 283	18 024	15,4	2,5	6,9	4,4	0,9	178,8
14 852	16 307	19 787	21 609	18 148	12,5	2,0	9,5	7,5	0,8	187,6
12 070	13 820	18 110	20 564	16 283	18,0	1,7	6,0	9,3	0,5	175,8
13 966	14 991	18 405	20 911	16 981	10,8	3,3	15,7	5,0	2,6	190,6
9 036	11 307	14 773	17 715	13 362	9,6	1,8	2,9	12,1	0,2	175,4
12 018	13 196	17 141	20 770	15 656	21,9	0,9	4,9	17,9	0,4	170,5
9 425	11 082	14 076	17 309	13 006	14,6	1,2	2,9	6,2	0,3	168,4
11 351	13 383	18 019	20 268	15 712	19,8	1,8	5,9	5,7	0,1	169,3
7 286	8 394	9 766	11 504	9 276	10,1	0,5	4,1	6,1	0,0	165,7
7 879	9 124	15 077	16 753	12 218	11,0	0,8	2,1	3,8	0,0	168,8
6 922	7 742	10 417	12 906	9 750	7,4	1,6	11,7	3,3	0,0	169,3
10 781	11 385	13 132	14 336	12 321	16,0	1,3	15,8	6,5	0,0	179,5
9 239	10 819	14 605	16 535	12 847	10,9	0,6	5,0	10,3	3,3	163,8
8 827	9 635	11 880	13 831	11 279	14,9	0,5	3,5	6,4	0,0	171,6
10 450	10 968	12 889	14 925	12 034	14,8	0,5	1,4	14,5	4,8	166,3
9 846	10 606	14 132	14 419	12 229	25,8	0,0	0,3	21,3	0,0	168,7
7 985	8 986	14 208	18 287	12 068	16,9	1,5	8,0	5,1	0,0	169,4
8 236	9 276	11 541	15 178	11 308	21,2	1,3	2,6	6,3	0,0	166,5
10 582	11 949	14 869	16 234	13 329	10,0	0,5	3,9	7,9	0,0	166,6
13 567	13 683	16 319	16 640	15 773	11,6	5,2	9,0	8,4	0,0	183,8
10 078	11 451	16 208	17 245	13 915	18,6	3,7	1,6	6,5	0,0	179,4
9 200	10 677	14 090	16 308	12 682	17,0	0,8	2,8	6,2	0,3	169,9

**Průměrná měsíční odpracovaná a neodpracovaná doba zaměstnanců
podle podskupin zaměstnání KZAM-R**

kraj: Jihočeský

Podskupiny zaměstnání KZAM-R	Počet zaměstnanců přečtený podle eviden. měsíců	Odpracovaná doba		Neodpracovaná doba		
		celkem	z toho přesčas	celkem	z toho	
					nemoc	dovolená
		hod/měs	hod/měs	dnů/měs	dnů/měs	dnů/měs
1210 Ředitelé a prezidenti velkých organizací, podniků	128	153,3	0,1	1,8	0,2	1,3
1221 Ved. pracovníci v zemědělství, lesnictví, rybář. a mysliv.	125	151,0	0,5	2,0	0,6	1,3
1222 Vedoucí pracovníci v průmyslu (ve výrobě)	293	151,8	0,3	1,6	0,3	1,1
1223 Vedoucí pracovníci ve stavebnictví a zeměměřičtví	81	154,1	0,4	1,8	0,5	1,3
1224 Vedoucí pracovníci ve velkoobchodě a v maloobchodě	364	154,6	1,9	1,9	0,5	1,2
1226 Ved. pracovníci v dopr., skladování, telekom. a na pošt. úř.	280	143,5	0,1	1,9	0,9	0,7
1227 Ved. prac. v organ.zaměřených na poskytování obch.služ.	111	151,0	0,0	1,7	0,2	1,3
1229 Ved. pracovních dílčích celků jinde neuved. (kult.,zdrav.)	64	156,8	2,1	1,5	0,4	1,0
1231 Vedoucí pracovníci finančních a hospodářských útvarů	248	152,0	0,6	1,6	0,2	1,1
1232 Ved. prac. personálních útvarů a útvarů průmysl. vztahů	48	147,0	0,1	1,9	0,6	1,0
1233 Vedoucí pracovníci odbytových útvarů (vč. průzkumu trhu)	122	151,1	0,2	1,5	0,2	1,2
1234 Ved. prac. reklamních útvarů a útvarů pro styk s veřejností	16	149,4	0,2	1,9	0,6	1,0
1235 Vedoucí pracovníci zásobovacích útvarů	78	152,1	2,1	1,7	0,5	1,0
1236 Vedoucí pracovníci výpočetních útvarů	46	149,8	1,7	1,8	0,8	0,9
1237 Vedoucí pracovníci výzkumných a vývojových útvarů	58	150,4	0,4	1,6	0,5	0,9
1239 Vedoucí pracovníci ostatních útvarů jinde neuvedení	132	146,7	0,0	1,9	0,6	1,1
1311 Vedoucí, ředitelé v zemědělství, lesnictví, rybářství	25	154,6	0,0	2,0	0,9	1,0
1312 Vedoucí, ředitelé v průmyslu (ve výrobě)	54	153,8	0,3	1,3	0,3	0,7
1313 Vedoucí, ředitelé ve stavebnictví a zeměměřičtví	13	154,9	0,0	1,4	0,1	1,3
1314 Vedoucí, ředitelé ve velkoobchodu a maloobchodu	124	148,3	1,1	2,8	0,7	1,7
1315 Vedoucí, ředitelé v restauracích a hotelích	15	147,2	0,4	2,9	1,8	0,9
1316 Vedoucí v dopravě, sklad., telekomun. a na pošt. úřadech	65	142,3	1,0	2,3	0,9	1,1
2113 Chemici	17	142,8	0,1	1,9	0,9	0,9
2119 Ostatní vědci a odborníci v příbuz. oborech jinde neuved.	21	151,9	0,0	1,4	0,4	0,8
2131 Projektanti a analytici výpočetních systémů	34	156,4	0,0	1,2	0,3	0,7
2132 Programátoři	36	158,8	1,7	1,4	0,3	0,7
2139 Ostatní odborníci zabývající se výp. tech. jinde neuvedení	101	151,7	2,2	1,6	0,3	1,1
2142 Projektanti staveb a areálů, stavební inženýři	92	151,1	0,0	1,8	0,7	0,7
2143 Projektanti elektrotechnických zařízení, elektroinženýři	156	146,6	0,3	1,6	0,4	1,1
2144 Projektanti elektronických syst. a telekomunikačních sítí	64	156,6	7,6	1,8	0,6	0,9
2145 Projektanti a konstruktéři strojních zařiz., strojní inženýři	192	150,4	2,7	1,7	0,3	1,0
2146 Chemičtí inženýři, technologové	14	150,1	1,4	1,8	0,7	0,9
2149 Ostatní architekti, projektanti, konstrukt.a techn.inženýři	37	150,9	2,2	1,6	0,4	1,0
2211 Bakteriologové, biologové, ekologové, zoologové	110	154,0	0,9	2,2	0,6	1,3
2213 Agronomové, šlechtitelé a odborníci v příbuzných oborech	15	163,2	0,0	1,1	0,0	0,8
2221 Lékaři, ordináři (kromě zubních lékařů)	390	169,5	12,9	1,7	0,3	1,3
2411 Odborní pracov. na úseku účetnictví, financí, daní, apod.	169	149,7	1,3	1,7	0,6	0,9
2412 Odbor. pracovníci na úseku zaměstnaneckých, pers. věcí	29	154,4	1,7	1,4	0,7	0,6
2413 Odborní pracovníci v bankovníctví a pojišťovnictví	501	147,5	0,5	2,2	0,8	1,1
2419 Ostatní odborní pracovníci v oblasti podnikání	165	149,7	0,9	1,9	0,5	1,1
2421 Právníci, právní poradci (mimo advokacie a soudnictví)	23	147,2	0,0	2,2	1,0	1,0
2441 Ekonomové - vědecktí pracovníci, specialisté, experti	85	148,8	0,9	1,9	0,6	0,9

Průměrná měsíční odpracovaná a neodpracovaná doba zaměstnanců
podle podskupin zaměstnání KZAM-R

kraj: Jihočeský

Podskupiny zaměstnání KZAM-R	Počet zaměstnanců přečtený podle eviden. měsíců	Odpracovaná doba		Neodpracovaná doba		
		celkem	z toho přesčas	celkem	z toho	
					nemoc	dovolená
		hod/měs	hod/měs	dnů/měs	dnů/měs	dnů/měs
2470 Odborní administrativní pracovníci jinde neuvedení	83	152,5	2,5	1,7	0,4	0,8
3111 Technici ve fyzikálních a příbuzných oborech	38	148,0	1,3	1,9	0,6	1,0
3112 Stavební technici	287	148,4	0,8	2,6	0,9	1,5
3113 Elektrotechnici	797	151,2	1,8	1,6	0,5	0,8
3114 Elektronici a technici v radiokomunikacích a telekomunik.	93	147,2	2,3	2,0	0,8	0,8
3115 Strojírenští technici	1 118	153,1	4,0	1,7	0,6	0,8
3116 Chemičtí technici	82	146,8	1,5	2,2	0,8	1,1
3118 Technici v kartografii, kresličtí a zeměměřiči	159	149,1	0,8	1,7	0,6	0,7
3119 Ostatní techničtí pracovníci jinde neuvedení	1 105	149,9	1,6	1,9	0,6	1,0
3121 Poradci ve výpočetní technice	54	150,5	1,6	1,6	0,7	0,6
3122 Operátoři a obsluha výpočetní techniky	126	146,6	2,9	2,5	1,1	1,1
3129 Ostatní technici ve výpočetní technice jinde neuvedení	38	154,2	0,5	1,7	0,5	0,8
3134 Obsluha lékařských zařízení	92	155,8	10,8	2,4	1,1	1,2
3151 Kolaudační technici a technici protipožární ochrany	29	142,3	0,7	1,9	0,9	0,9
3152 Bezpečnostní tech.a tech. pro kontrolu zdravotní nezávad.	228	148,3	0,5	1,9	0,9	0,8
3160 Technici železničního provozu	169	157,0	1,5	1,9	0,9	0,8
3211 Technici a laboranti v oblasti biologie a v příbuz. oborech	158	155,5	5,7	2,5	1,0	1,1
3212 Technici v agronomii, v lesnictví a v zemědělství	487	150,4	0,3	2,2	0,5	1,5
3226 Rehabilitační a fyzioterapeutičtí pracovníci	83	147,8	2,4	3,1	0,9	1,9
3231 Ošetřovatelé, všeobecné zdravotní sestry	763	151,1	2,9	2,1	0,9	0,9
3342 Pedagogové v oblasti dalšího vzdělávání	14	143,9	0,1	2,2	0,5	1,0
3414 Konzultanti a organizátoři zájezdů	11	143,5	0,0	2,2	0,4	1,7
3415 Obchodní cestující, prof. poradci v obchodě, obch.zástupci	237	147,8	0,9	2,1	0,6	1,1
3416 Nákupčí	313	151,8	2,8	1,8	0,7	0,8
3417 Odhadci a zbožíznalci	12	154,0	0,3	1,1	0,3	0,7
3419 Ostatní pracovníci - obchodní zprostředkovatelé jinde n.	14	150,8	0,0	1,8	1,1	0,7
3421 Obchodní agenti	427	151,9	1,9	1,8	0,6	0,9
3422 Odbytoví a přepravní agenti	242	148,5	0,7	2,0	1,0	0,8
3431 Odborné sekretářky, sekretáři	174	149,0	0,6	2,2	1,0	1,0
3433 Prac. v oblasti účetnictví,fakturace,rozpočet., kalkulace	1 072	153,3	1,3	1,7	0,6	0,9
3434 Pracovníci v oblasti statistiky a matematiky	41	149,3	0,9	2,5	0,8	1,3
3435 Pracovníci v oblasti práce a mezd (kromě účetních)	56	156,1	0,8	1,3	0,3	0,7
3436 Referenti osobních oddělení	117	151,7	0,9	1,7	0,7	0,7
3439 Ostatní odborní administrativní pracovníci jinde neuvedení	466	149,8	1,0	2,0	0,7	1,0
3460 Sociální pracovníci	11	155,2	0,0	2,1	0,0	1,3
3471 Aranžéři, průmysloví a komerční návrháři,bytoví architekti	27	145,9	0,8	2,4	1,5	0,7
4112 Kancelářští pracovníci a obsluha zařiz. na zpracování textu	26	151,1	0,5	1,8	0,8	0,9
4113 Pracovníci přípravy dat výpočetní techniky	88	147,4	1,0	2,3	1,1	1,1
4115 Sekretářky, sekretáři	275	148,8	1,3	2,1	0,9	0,9
4121 Nižší účetní	148	147,9	0,4	2,3	1,0	1,1
4123 Nižší finanční, daňoví úředníci a úředníci v příb. oborech	28	149,8	0,8	1,7	0,6	1,0
4131 Úředníci ve skladech	644	147,5	3,2	2,5	1,2	1,0

**Průměrná měsíční odpracovaná a neodpracovaná doba zaměstnanců
podle podskupin zaměstnání KZAM-R**

kraj: Jihočeský

Podskupiny zaměstnání KZAM-R	Počet zaměstnanců přečtený podle eviden. měsíců	Odpracovaná doba		Neodpracovaná doba		
		celkem	z toho přesčas	celkem	z toho	
					nemoc	dovolená
		hod/měs	hod/měs	dnů/měs	dnů/měs	dnů/měs
4132 Úředníci ve výrobě (např. výrobní plánovači)	135	152,4	2,3	1,5	0,6	0,8
4133 Úředníci v dopravě a v přepravě (dispečerů, kontr. apod.)	88	142,7	0,6	2,8	1,4	1,1
4190 Nižší pracovníci jinde neuvedení ostatní	30	144,8	0,2	2,5	1,1	1,0
4211 Pokladníci (v bankách, pojišťov., spořitelnách, na poště)	96	142,4	0,1	2,3	1,1	0,9
4212 Úředníci na přepážkách a směnárníci	568	137,6	0,8	2,6	1,5	0,8
4213 Pokladníci v obchodě, společném stravování apod.	410	141,6	1,3	3,2	1,7	1,3
4214 Prodavači vstupenek, jízdenek apod.	66	144,9	0,5	2,8	0,9	1,3
4222 Recepční	46	151,4	3,4	1,7	0,3	1,2
4223 Telefonisté	24	145,3	0,4	1,9	0,8	0,9
4224 Informátoři	33	141,3	0,3	3,1	1,6	1,4
5121 Pracovníci dohlížející nad obsluh. personálem, hospodyně	25	146,4	1,6	2,3	1,1	1,0
5122 Kuchaři	371	146,8	0,9	2,8	1,6	0,9
5123 Čišníci, servírky	29	146,7	1,9	1,7	0,3	1,4
5132 Pečovatelé a pomoc. ošetřovat. v zařiz.soc. péče, v nemoc.	148	148,4	2,4	2,8	1,4	1,1
5161 Hasiči, požárníci	66	148,3	3,5	1,5	0,7	0,8
5169 Ostatní pracovníci ochrany a ostrahy jinde neuvedení	113	151,4	9,4	2,1	0,9	0,8
5211 Prodavači v obchodech	1 379	144,5	1,4	2,7	1,5	1,1
6111 Pěstitelé polních plodin	28	141,3	0,4	3,0	0,9	1,6
6113 Zahradníci a pěstitelé zahradních plodin a sazenic	34	150,4	1,8	2,6	1,4	0,8
6121 Chovatelé hospodářských zvířat (kromě drůbeže a včel)	378	152,4	7,9	3,3	1,9	1,3
6122 Chovatelé drůbeže	54	150,1	0,7	2,5	1,7	0,7
6141 Dělníci pro pěstění a ošetřování lesa	137	99,5	0,2	8,3	3,6	2,8
6142 Dělníci pro těžbu dřeva (kromě obsluhy pojízdných zařiz.)	85	132,6	0,0	3,9	1,8	1,1
6151 Kvalifik. dělníci zabývající se chovem vodních živočichů	102	148,7	2,1	3,0	1,1	1,7
7121 Zedníci z tradičních materiálů (bambus, hlína atd.)	23	137,2	7,0	5,1	2,0	2,5
7122 Zedníci, kameníci, omítkáři	536	131,4	4,6	5,2	2,3	2,4
7124 Tesaři a truhláři	133	137,3	3,0	4,2	2,0	1,7
7125 Stavební montážníci	32	135,1	8,8	5,4	2,0	2,1
7129 Ostatní stavební děl. stav. výroby a prac. v ost. oborech	48	141,9	2,7	2,7	1,3	1,0
7136 Instalatéři, potrubáři, stavební zámečníci, klempíři	355	147,3	5,6	2,8	1,1	1,3
7137 Stavební a provozní elektrikáři	214	146,0	5,0	3,1	1,7	1,1
7141 Malíři a tapetáři	24	138,6	4,6	4,5	2,1	2,1
7142 Lakýrníci a pracovníci v příbuzných oborech	82	147,9	9,8	3,1	1,5	1,2
7211 Formíři a jádraři	72	145,4	12,5	3,5	2,6	0,6
7212 Svářeči, řezači plamenem a páječi	262	145,6	7,5	3,0	1,8	0,8
7213 Výrobci a opraváři výrobků a dílů z plechů	285	159,0	9,7	1,4	0,3	0,7
7221 Kováři, obsluha kováčích lisů, obsluha bucharů	15	136,8	2,8	3,7	2,6	0,8
7222 Nástrojaři, kovodeláři, kovodělníci, zámečníci	1 651	149,0	7,3	2,7	1,3	0,9
7223 Seřizovači a obsluha obráběcích strojů	1 465	151,4	9,2	2,3	1,4	0,6
7224 Brusíči, leštiči a ostříči nástrojů	125	145,0	5,7	2,7	1,7	0,6
7231 Mechanici a opraváři motorových vozidel	438	147,9	8,3	3,0	1,6	0,9
7234 Mechanici a opraváři kolejových vozidel	227	145,8	2,1	2,9	1,3	1,1

**Průměrná měsíční odpracovaná a neodpracovaná doba zaměstnanců
podle podskupin zaměstnání KZAM-R**

kraj: Jihočeský

Podskupiny zaměstnání KZAM-R	Počet zaměstnanců přečtený podle eviden. měsíců	Odpracovaná doba		Neodpracovaná doba		
		celkem	z toho přesčas	celkem	z toho	
					nemoc	dovolená
		hod/měs	hod/měs	dnů/měs	dnů/měs	dnů/měs
7235 Mechanici obráběcích, zemědělských strojů a prům. zařiz.	679	151,4	6,8	2,3	1,0	0,9
7239 Ostatní mechanici a opraváři strojů a zařízení bez elektro	276	147,9	4,9	2,2	0,9	1,1
7241 Elektromech.a seřizovači různých typů elektrických zařiz.	910	151,4	6,2	2,0	0,8	0,8
7242 Mechanici, opraváři a seřizovači elektr. částí aut, letadel	153	143,9	2,7	3,1	1,5	1,0
7243 Mechanici, seřizovači, opraváři elektronických zařízení	262	155,0	14,5	2,6	1,2	1,0
7246 Montéři a opraváři silnoproudých elektrických vedení	145	155,4	2,8	1,8	0,9	0,8
7311 Výrobci, mechanici a opraváři přesných přístrojů a zařízení	32	151,6	9,1	2,4	1,4	0,6
7341 Tiskaři, sazeči (kromě obsluhy tiskárenských strojů)	23	152,5	3,6	1,3	0,1	0,9
7411 Zpracovatelé masa, ryb vč. uzenářů a konzerv. masa a ryb	761	148,0	9,8	3,8	2,3	1,2
7412 Zpracovatelé pekárenských a cukrářských výrobků	56	146,6	3,3	3,1	1,7	1,1
7419 Ostatní zpracovatelé - výrobci potravinářských výrobků	58	139,4	6,1	3,5	2,3	1,0
7421 Impregnační a úpraváři dřeva	251	129,8	2,9	4,5	2,5	1,3
7422 Uměleč. truhláři, řezbáři, výrobci a oprav.výrobků ze dřeva	84	141,2	2,4	2,9	1,5	1,2
7435 Modeláři a střihači textilu, kůží a podobných materiálů	32	150,2	3,1	2,1	1,1	0,8
7436 Švadleny, vyšivači a pracovníci v příbuzných oborech	509	134,4	0,8	3,4	2,2	0,6
7439 Ostatní dělníci při výrobě textilu, oděvu a výrobků z kůží	51	132,2	2,4	3,7	2,7	0,6
8122 Obsluha zařízení ve slévárství (taviči, slévači)	121	156,1	16,2	2,5	1,6	0,7
8123 Obsluha zařízení na tepelné zpracování kovů	43	153,4	10,4	2,2	1,5	0,6
8125 Obsluha zařízení na tváření kovů ve válcovnách	164	139,5	3,6	3,1	1,9	0,9
8141 Obsluha pily a jiného zařízení na zpracování dřeva	525	136,8	7,1	4,1	2,5	1,2
8143 Obsluha zařízení na výrobu papíru, kartonu a lepenky	175	161,1	19,5	2,5	1,0	1,3
8159 Obsluha ostat. zařízení při chemické výrobě jinde neuved.	76	147,0	4,3	2,4	1,1	1,1
8161 Obsluha zařízení při výrobě a rozvodu elektřiny	148	147,3	3,3	1,6	0,5	0,9
8162 Obsluha parních turbín, ohříváčů a motorů	151	158,2	8,2	1,3	0,6	0,6
8163 Obsluha zařízení při úpravě, čištění a rozvodu vody	346	154,7	6,3	1,6	0,6	0,9
8164 Obsluha zařízení ve spalovně (spalování odpadků apod.)	19	152,0	0,0	1,6	0,6	0,8
8171 Obsluha automatických nebo poloaut. montážních linek	137	135,9	5,7	3,6	1,7	1,7
8180 Obsluha strojů a zařízení pro práce na železničním svršku	50	152,8	2,5	2,1	0,7	0,7
8211 Obsluha automat. nebo poloaut. obráb.strojů (kromě 722)	871	143,5	3,3	2,7	1,7	0,7
8223 Obsluha strojů při konečné úpravě ochranných povlaků	53	150,2	8,3	2,7	1,8	0,5
8231 Obsluha strojů na výrobu pryžových výrobků (např. obuvi)	40	146,9	11,2	3,2	2,1	0,6
8232 Obsluha strojů na výrobu plast. výrobků (vč. laminování)	366	145,9	4,4	2,5	1,5	0,7
8240 Obsluha automat. nebo poloautom. dřevoobráběcích strojů	282	142,6	4,8	2,9	1,8	0,5
8251 Obsluha tiskárenských strojů	114	139,0	4,7	3,4	1,8	1,4
8263 Obsluha šicích a vyšivacích strojů	221	140,1	5,8	3,4	2,5	0,6
8264 Obsluha strojů na bělení, barvení, čištění, praní, žehlení	93	137,8	2,4	3,6	1,8	1,2
8271 Obsluha strojů na zpracování a konzervování masa a ryb	11	140,2	3,4	2,1	0,0	1,8
8273 Obsluha strojů na mletí zrn a koření	62	138,2	3,4	3,5	1,8	1,2
8278 Obsluha strojů na výrobu nápojů	20	124,1	2,4	5,2	1,7	3,0
8281 Montážní dělníci montující mechanická zařízení (stroje)	1 100	148,4	6,9	2,5	1,4	0,9
8282 Montážní dělníci montující elektrická zařízení	640	134,4	0,7	3,5	2,5	0,6
8284 Montážní dělníci montující výrobky z kovů, pryže a plastů	390	137,4	3,9	3,3	2,2	0,8

**Průměrná měsíční odpracovaná a neodpracovaná doba zaměstnanců
podle podskupin zaměstnání KZAM-R**

kraj: Jihočeský

Podskupiny zaměstnání KZAM-R	Počet zaměstnanců přepočtený podle eviden. měsíců	Odpracovaná doba		Neodpracovaná doba		
		celkem	z toho přesčas	celkem	z toho	
					nemoc	dovolená
		hod/měs	hod/měs	dnů/měs	dnů/měs	dnů/měs
8287 Montážní dělníci montující výrobky z kombinovaných mat.	599	133,6	2,5	3,6	2,9	0,5
8290 Obsluha jin.stacionárních zařízení a ost. montážní dělníci	100	150,3	10,0	2,7	1,9	0,5
8311 Strojvedoucí	515	139,6	0,7	3,8	0,9	2,6
8313 Dělníci zabezpeč. sestavování vlaků (brzdaři, výhybkáři)	42	141,6	1,1	3,2	1,2	1,5
8321 Řidiči osobních a malých dodávkov. automobilů, taxikáři	46	163,9	13,0	1,8	0,8	0,8
8323 Řidiči autobusů, trolejbusů a tramvají	810	162,7	16,5	3,0	1,4	1,4
8324 Řidiči nákladních automobilů a tahačů	1 088	149,3	8,8	3,3	1,4	1,5
8326 Řidiči speciálních vozidel	90	170,4	20,5	2,4	1,1	1,0
8331 Obsluha zemědělských a lesních strojů	250	140,4	8,9	4,3	2,0	1,6
8332 Obsluha zemních a příbuzných strojů	132	126,2	4,4	5,6	1,8	2,1
8333 Obsluha jeřábů, zdvihacích a podob. manipulačních zaříz.	124	143,4	6,7	3,2	2,0	0,8
8334 Obsluha vysokozdvížných a ostatních motorových vozíků	367	149,6	8,2	2,5	1,3	1,0
9132 Pomocníci a uklízeči v kancelář., hotel., nemocnicích ap.	569	143,4	1,3	2,9	1,6	1,0
9141 Domovníci, správci domu	40	156,0	2,3	1,6	0,9	0,6
9152 Vrátní, hlídači, uváděči a šatnářky	366	153,3	7,7	2,0	1,5	0,5
9161 Sběrači odpadků, popeláři	127	149,3	7,1	3,7	2,2	1,2
9162 Metaři, čističi záchodků, žump, kanálů a podob. zařízení	38	139,5	2,5	3,2	0,6	2,1
9211 Pomocní a nekvalifikovaní dělníci v zemědělství	22	131,0	2,9	5,0	4,0	0,7
9312 Pomocní a nekvalifik. dělníci na stavbách a údržbě silnic	12	124,8	2,3	5,4	2,3	2,0
9313 Pomocní a nekvalifikovaní dělníci na stavbách budov	35	121,9	0,1	5,9	1,8	2,8
9321 Pomocní a nekvalifikovaní montážní a manipulační dělníci	1 162	142,0	7,1	3,5	2,4	0,8
9322 Ruční baliči a pytlovači	157	139,7	5,1	3,5	2,0	0,9
9323 Dělníci nádvorní skupiny (pomocní montéři)	201	138,8	2,6	3,6	1,8	1,5
9331 Řidiči vozidel poháněných ručně nebo nožně	14	166,2	23,7	2,3	0,4	1,6
9333 Vazači a nosiči břemen, přístavní dělníci (dokaři)	43	150,0	15,4	3,6	2,1	1,2
9339 Pomocní a nekvalif. prac. v dopr., ve skladech, v telekom.	622	148,1	4,0	2,8	1,5	1,0



Dodatek **- technický popis šetření**

Dodatek - Technický popis šetření

Technický popis šetření poskytuje základní informaci o koncepci šetření, postupech použitých při sběru dat, analýze dat a vytváření výstupních sestav, obsažených v publikaci. Dodatek je rozdělen do tří hlavních částí: koncepce šetření, vstupní údaje, zpracování a analýza dat.

Koncepce šetření

Koncepce statistického šetření „Regionální statistika ceny práce“ za podnikatelskou sféru (RSCP-PS) se zabývá otázkami rozsahu šetření, opory výběru a vlastního výběru vzorku ekonomických subjektů (ES).

Rozsah šetření

Vzorek ekonomických subjektů RSCP-PS kopíruje strukturu podnikatelské sféry v jednotlivých krajích České republiky. Podnikatelskou sféru tvoří ekonomické subjekty, které odměňují podle zákona č. 1/1992 Sb. o mzdě, odměně za pracovní pohotovost a o průměrném výdělku.

Okruh zpravodajských jednotek pro RSCP-PS tvoří ekonomické subjekty podnikatelské sféry s 10 a více zaměstnanci. Šetření je vyčerpávající pro jednotky s počtem zaměstnanců 250 a vyšším. Pro jednotky s počtem zaměstnanců 10 až 249 je mzdové šetření výběrové.

V RSCP-PS se ekonomické subjekty dále člení na organizační jednotky, jestliže je možné provést vnitřní rozčlenění podle okresů, ve kterých dílčí jednotky působí, nebo podle odvětví OKEČ. Výsledky podle krajů jsou v tomto smyslu výsledky, získané pracovištní metodou.

Statistické šetření RSCP-PS za 1. čtvrtletí 2005 zahrnuje 2910 ekonomických subjektů, které reprezentují přibližně 1090 tisíc zaměstnanců. Tabulka 1 ukazuje rozsah výběrového souboru RSCP-PS bez non-response (dále jen výběrový soubor) pro 1. čtvrtletí 2005 a v tabulce 2 je přiblížena odvětvová skladba ekonomických subjektů z výběrového souboru RSCP-PS působících na území Jihočeského kraje.

Výběrový soubor RSCP podnikatelské sféry			
	RSCP-PS - celkem	RSCP-PS – kraj Jihočeský	
		sídlo v kraji	sídlo mimo kraj
Počet ekonomických subjektů	2910	159	47
Počet zaměstnanců	1090 tisíc	44 tisíc	9 tisíc

Tabulka 1

Odvětová skladba výběrového souboru RSCP-PS – kraj Jihočeský

Odvětví OKEČ	Počet ekonomických subjektů	
	se sídlem v kraji	se sídlem mimo kraj
A,B Zemědělství, myslivost, lesnictví a rybolov	33	
C Těžba nerostných surovin	4	
D Zpracovatelský průmysl	67	9
E Výroba a rozvod elektřiny, plynu a vody	7	1
F Stavebnictví	11	2
G Obchod; opravy motorových vozidel	13	13
H Ubytování a stravování	1	1
I Doprava, skladování a spoje	5	7
J Finanční zprostředkování	2	6
K Činnosti v oblasti nemovit. a pronájmu; podn. činnosti	7	2
L Veřejná správa a obrana; povinné sociální zabezpečení		2
M Vzdělávání	1	
N Zdravotní a sociální péče; veterinární činnosti	4	
O Ostatní veřejné, sociální a osobní služby	4	2

Tabulka 2

Opora výběru

Výběrovými jednotkami šetření RSCP-PS jsou ekonomické subjekty podnikatelské sféry, na které se v případě vybrání vztahuje zpravodajská povinnost. Statistickými jednotkami jsou zaměstnanci, kteří jsou nositeli sledovaných statistických znaků. Výběrovou základnou – oporou – pro výběr organizací je registr ekonomických subjektů (RES), který je detailně popsán na stránkách Českého statistického úřadu www.czso.cz.

Základním souborem RSCP-PS jsou aktivní ekonomické subjekty z registru ekonomických subjektů, které mají 10 a více zaměstnanců, přísluší do podnikatelské sféry a do institucionálních sektorů: nefinanční podniky, finanční instituce nebo vládní instituce. Příslušnost k podnikatelské, či nepodnikatelské sféře se zjišťuje podle registru „Automatizovaného rozpočtového informačního systému“ (ARIS-RARIS), který je spravován Ministerstvem financí ČR.

Výběr

Výběr ekonomických subjektů v RSCP-PS lze charakterizovat jako jednostupňový stratifikovaný výběr. Základní soubor (ZS) vytvořený z RES se rozdělí do oblastí (strat) podle:

- regionů (krajů)
- velikostních kategorií
- odvětvových skupin.

Regionem se z hlediska výběru jednotek rozumí kraj ve smyslu ústavního zákona č. 347/97 Sb. Výběr RSCP-PS používá dále ke stratifikaci čtyři velikostní kategorie

ekonomických subjektů, uvedené v tabulce 3 – Velikostní kategorie pro stratifikaci. Stratifikační třídění obsahuje dvanáct odvětvových skupin z vybraných institucionálních sektorů podnikatelské sféry. Vymezení strat je provedeno na základě podobnosti v charakteru ekonomické činnosti a podobnosti v zaměstnanecké struktuře.

V jednotlivých oblastech ZS vzniklých jeho rozdělením dle příslušných stratifikačních kritérií, se vybere předem stanovený podíl ekonomických subjektů. Největší subjekty s 1 000 a více zaměstnanci jsou zařazeny do šetření všechny (výběr s pravděpodobností 1), u ekonomických subjektů s 250-999 zaměstnanci se postupně navyšuje výběrový podíl tak, aby od roku 2007 činil 100%. Menší ES s 10-249 zaměstnanci jsou vybírány v jednotlivých stratech systematickým náhodným výběrem s nestejnými pravděpodobnostmi bez vracení. Pravděpodobnosti vybrání subjektu jsou dány výběrovým podílem, jehož výši ukazuje tabulka 3 – Velikostní kategorie pro stratifikaci. Počet ekonomických subjektů, které mají být vybrány, se stanoví podle aktuálního stavu ZS ke konci roku. Výběrový soubor ekonomických subjektů s 10-249 zaměstnanci se obměňuje metodou rotujícího panelu s periodou rotace devět let, tzn. k jejich plné obměně dojde za devět let. Vybrané ekonomické subjekty zůstávají v šetření minimálně po dobu periody rotace plus jeden rok potřebný pro jejich nábor, o důvodech pro předčasné vyřazení z výběru (např. zánik firmy) se vede evidence.

Velikostní kategorie pro stratifikaci		
Kategorie	Počet zaměstnanců	Výběrový podíl [%]
1	10 až 49	4,5
2	50 až 249	15
3	250 až 999	80
4	1000 a více	100

Tabulka 3

Vstupní údaje

Kapitola popisuje sběr dat do šetření RSCP-PS, používané číselníky a základní vstupní položky, charakterizující výdělky a odpracovanou dobu.

Sběr dat

Ekonomické subjekty, na které se vztahuje zpravodajská povinnost, vykazují do šetření RSCP-PS údaje o všech zaměstnancích. Vybraná zpravodajská jednotka předává data ke zpracování orgánu, vykonávajícímu státní statistickou službu. Termínem pro předání dat od respondenta je konec měsíce následujícího po skončení sledovaného období.

Předávaná data mají formu databázových souborů a obsahují informace o zaměstnavateli a zaměstnancích. Data jsou většinou přebírána přímo z informačních systémů pro výpočet mezd a personální evidenci.

Klasifikace a číselníky

RSCP používá standardní statistické klasifikace a číselníky (podrobněji popsané na www.czso.cz). Protože čtvrtletní šetření o ceně práce je součástí programu statistických zjišťování, je použití platných statistických klasifikací je závazné jak pro orgán

vykonávající státní statistickou službu, tak pro zpravodajské jednotky, které poskytují údaje pro statistické zjišťování. Proto RSCP-PS používá následující klasifikace a číselníky:

- KZAM-R** **Klasifikace zaměstnání;** vydáno sdělením ČSÚ ze dne 18. prosince 2003 o vydání rozšířené Klasifikace zaměstnání KZAM-R (částka 160/2003 Sb.).
- CZ-ICSE** **Klasifikace postavení v zaměstnání;** vydáno sdělením ČSÚ ze dne 18. prosince 2003 o vydání Klasifikace postavení v zaměstnání (částka 160/2003 Sb.).
- KKOV** **Klasifikace kmenových oborů vzdělání;** vydáno sdělením ČSÚ ze dne 9. září 2003 o zavedení Klasifikace kmenových oborů vzdělání (částka 106/2003 Sb.). Aktualizace byla provedena k 1.září 2004 (částka 74/2004 Sb.).
- CZ-NUTS** **Klasifikace územních statistických jednotek;** vydáno sdělením ČSÚ ze dne 18. prosince 2003 o vydání Klasifikace územních statistických jednotek (částka 160/2003 Sb.). Aktualizace byla provedena k 1. květnu 2004 (částka 74/2004 Sb.).
- OKEČ** **Odvětvová klasifikace ekonomických činností;** vydáno sdělením ČSÚ ze dne 18. prosince 2003 o vydání Odvětvové klasifikace ekonomických činností (částka 160/2003 Sb.).
- CZ-GEONOM** **Klasifikace zemí;** vydáno sdělením ČSÚ ze dne 18. prosince 2003 o vydání Číselníku zemí (částka 160/2003 Sb.). Aktualizace byla provedena k 1. červnu 2004 (částka 109/2004 Sb.).
- FORMA** **Číselník právní formy organizací**

Výdělky a odpracovaná doba

RSCP-PS jako mzdové šetření se čtvrtletní periodicitou monitoruje mzdovou úroveň jednotlivých zaměstnání podle klasifikace KZAM-R v krajích České republiky. U jednotlivých zaměstnanců vybraných ekonomických subjektů zjišťuje průměrný hodinový výdělek v posledním čtvrtletí sledovaného období, vypočtený pro náhrady pro pracovněprávní účely, podle § 17 zákona 1/1992 Sb. Průměrný hodinový výdělek je krátkodobým indikátorem mzdové úrovně.

Druhým šetřeným výdělkovým ukazatelem je mzda vyplacená za sledované období. Mzda je definovaná jako mzda za práci podle §4 zákona č.1/1992 Sb., o mzdě, odměně za pracovní pohotovost a průměrném výdělku ve znění pozdějších předpisů.

Z celkové mzdy za práci šetření zjišťuje i podíl prémie a odměn, příplatků za práci přesčas a ostatních příplatků. Vedle mzdy za práci šetří RSCP-PS i některá další plnění, poskytovaná v souvislosti s výkonem práce. Zjišťuje se částka náhrad mzdy a částka odměn za pracovní pohotovost, vyplacená za sledované období.

RSCP-PS sleduje i charakteristiky odpracované a neodpracované doby. Vstupní věta o zaměstnanci obsahuje odpracovanou dobu od počátku roku a z ní počet přesčasových hodin, za které byl poskytnut příplatek. Věta dále obsahuje celkovou neodpracovanou dobu od počátku roku, z ní počet dnů nemoci a počet neodpracovaných dnů s náhradou mzdy. Zvlášť se sleduje i počet dnů dovolené.

Zpracování a analýza dat

Zpracování a analýza dat zahrnuje přehled publikovaných mzdových statistik, způsob výpočtu hrubé měsíční mzdy a indikátorů odpracované doby, problematiku vážení a odhadů.

Přehled publikovaných tabulek

Hlavním výsledkem RSCP-PS jsou statistiky výdělkové úrovně v krajích podle zaměstnání KZAM-R. Tabulky PS-V5, PS-M5 a PS-T5 ukazují statistiky v třídění podle zaměstnání KZAM-R na úrovni podskupin zaměstnání (čtyřmístný KZAM-R). Tabulka PS-V5 obsahuje charakteristiky hodinových výdělků, tabulka PS-M5 obsahuje charakteristiky hrubé měsíční mzdy, strukturu mzdy a průměrnou placenou dobu. Tabulka PS-T5 ukazuje průměrnou měsíční odpracovanou a neodpracovanou dobu, podíl přesčasu z odpracované doby a podíl nemoci a dovolené z neodpracované doby. Publikují se jen zaměstnání zastoupená minimálně deseti zaměstnanci a minimálně třemi ekonomickými subjekty.

Vedle primárních výsledků podle zaměstnání ukazuje výsledková publikace i další tabulky průměrných hodinových výdělků, hrubých měsíčních mezd a jejich diferenciací. Průměrné hodinové výdělky se člení podle:

- hlavních tříd KZAM-R
- kategorií zaměstnání (manuální/nemanuální)
- věkových kategorií
- vzdělání
- pohlaví.

Charakteristiky hrubé měsíční mzdy jsou tříděny i podle hlavních tříd KZAM-R.

Výpočet hrubé měsíční mzdy

Na rozdíl od hodinového výdělku musí být druhý indikátor mzdové úrovně – hrubá měsíční mzda – vypočten z dalších přímo zjišťovaných mzdových položek a nemzdových plnění. Přímě zjišťované položky ale obsahují pouze kumulované částky za delší období než měsíc, tj. za čtvrtletí až celý rok. Přitom je třeba uvážit, že jednotliví zaměstnanci nemuseli být v evidenčním stavu po celé sledované období.

Hrubá mzda je v ISPV jednoznačně definována jako součet mzdy za práci, náhrad mzdy a odměn za pracovní pohotovost. Hrubá měsíční mzda i -tého zaměstnance se vypočte podle vzorce

$$HMM_i = \frac{MZDA_i + POHOTOV_i + NAHRADY_i}{MES_PLAC_i}$$

kde :

HMM_i je hrubá měsíční mzda i -tého zaměstnance

$MZDA_i$ je mzda za práci i -tého zaměstnance v kumulaci za sledované období (vstupní položka věty o zaměstnanci)

$POHOTOV_i$ je odměna za pohotovost i -tého zaměstnance v kumulaci za sledované období (vstupní položka věty o zaměstnanci)

$NAHRADY_i$ jsou náhrady mzdy i -tého zaměstnance v kumulaci za sledované období (vstupní položka věty o zaměstnanci)

MES_PLAC_i je počet placených měsíců i -tého zaměstnance, tj. počet měsíců, odpovídajících součtu odpracované doby a doby, po kterou pobíral náhrady mzdy

Počet placených měsíců MES_PLAC_i je roven počtu kalendářních měsíců v případě, že zaměstnanec po celé sledované období pracoval nebo pobíral náhrady mzdy. Pokud zaměstnanec byl v evidenčním stavu kratší dobu, než sledované období, bude jeho počet placených měsíců dán poměrem doby v evidenčním stavu k celému sledovanému období. Podobně se počet placených měsíců stanoví, pokud zaměstnanec měl jinou absenci, než absenci s náhradou mzdy (např. nemoc).

Hrubá měsíční mzda za určitou skupinu zaměstnanců se vypočte jako „vážená“ hrubá mzda, v níž mzda určitého zaměstnance má váhu, odpovídající počtu jeho placených měsíců za sledované období. Tento způsob výpočtu umožňuje korektní srovnání mzdové úrovně jednotlivých zaměstnání a srovnávání v čase.

Sestavy s hrubou měsíční mzdou, diferenciací a strukturou hrubé mzdy obsahují také placenou dobu zaměstnance. Tento údaj ukazuje počet placených hodin (odpracovaná doba a doba náhrad) za placený měsíc a je konzistentní s výpočtem hrubé měsíční mzdy. Sestavy týkající se odpracované a neodpracované doby (tabulka PS-T5) nelze vztáhnout k placené době. Proto se odpracovaná a neodpracovaná doba i jejich složky vztahují k počtu měsíců v evidenčním stavu.

Přestože struktura vstupů RSCP-PS umožňuje zahrnout do výpočtu za určitou skupinu i zaměstnance, kteří byli v evidenčním stavu pouze část sledovaného období, nemohou být do výpočtu zahrnuti všichni. Uplatňují se následující kritéria pro zařazení zaměstnance do výpočtů hrubé měsíční mzdy:

- placená doba zaměstnance je alespoň jeden měsíc,
- zařazují se pouze zaměstnanci v pracovním poměru,
- musí být splněna podmínka: součet odpracované a neodpracované doby je přibližně roven počtu pracovních dnů sledovaného období,
- zařazují se pouze zaměstnanci, zaměstnaní na plný pracovní úvazek, který je v RSCP definován v souladu s kritériem Eurostatu pomocí fondu pracovní doby (alespoň 30 hodin/týden).

Metoda vážení a řešení non-response

Metoda vážení, používaná v RSCP-PS, umožňuje získat na základě dat z výběrového souboru charakteristiky základního souboru v členění na jednotlivé kraje. Informace o charakteristikách zaměstnanecké populace v jednotlivých krajích dávají vážené agregované tabulky. Váhové koeficienty, které jsou přiděleny všem ekonomickým subjektům z výběrového souboru a poté též všem jejich zaměstnancům, vycházejí z počáteční pravděpodobnosti výběru každého ekonomického subjektu a reflektují regionální strukturu základního souboru. Váhy zvyšují při výpočtech odhadů význam dat ekonomických subjektů s relativně malým zastoupením ve výběrovém souboru. Relativně nejméně zastoupené jsou ve výběrovém souboru RSCP-PS ekonomické subjekty s 10-49 zaměstnanci, a proto mají největší váhy při výpočtech odhadů.

Tabulky vztahující se k podnikatelské sféře PS-V5, PS-M5, PS-T5 obsahují nevážené charakteristiky výběrového souboru RSCP-PS. Ostatní tabulky v této publikaci jsou odhady charakteristik základního souboru RSCP-PS pro příslušný kraj. Při interpretaci výsledků je nutno mít na zřeteli, že charakteristiky výběrového souboru nelze automaticky pokládat za odhady platné pro celou zaměstnaneckou populaci kraje. Výběrové charakteristiky mohou být částečně ovlivněny větším relativním zastoupením velkých ekonomických subjektů ve výběrovém souboru RSCP-PS.

Problém nedostupných dat od vybraného ekonomického subjektu (zpravodajské jednotky), tzv. non-response, je v RSCP-PS řešen metodou historické imputace a metodou upravující váhy zpravodajským jednotkám, které jsou ve stejné stratifikační kategorii, jako nedostupná zpravodajská jednotka.

Odhady statistických charakteristik

Skupina tabulek	Postup při výpočtu charakteristik
PS-V0, PS-V1, PS-V2, PS-V4, PS-V6, PS-V8	Odhadované charakteristiky hodinového výdělku jsou vypočteny z dat výběrového souboru s využitím výběrových vah a vah používaných pro odstranění důsledků non-response.
PS-M0, PS-M1	Odhadované charakteristiky hrubé měsíční mzdy, jejích složek i placený čas jsou vypočteny z dat výběrového souboru s využitím výběrových vah, vah používaných pro odstranění důsledků non-response a vah, zohledňujících různé délky neplacené neodpracované doby (nemoc, neplacená absence) a doby v evidenčním stavu.
PS-V5	Odhadované charakteristiky hodinového výdělku podle podskupin zaměstnání jsou vypočteny z dat výběrového souboru.
PS-M5	Odhadované charakteristiky hrubé měsíční mzdy a jejích složek podle podskupin zaměstnání jsou vypočteny z dat výběrového souboru s využitím vah, zohledňujících různé délky neplacené neodpracované doby (nemoc, neplacená absence) a doby v evidenčním stavu. Stejným způsobem je vypočtena i placená doba.
PS-T5	Odhadované charakteristiky odpracované a neodpracované doby podle podskupin zaměstnání jsou vypočteny z dat výběrového souboru s využitím vah, zohledňujících různé délky doby v evidenčním stavu.

Šetření RSCP-PS odhaduje výdělkové charakteristiky a neslouží jako zdroj informací o počtech zaměstnanců v jednotlivých třídících kategoriích. Počty zaměstnanců jsou v agregovaných tabulkách uváděny v % a jejich účelem je přiblížit relativní zastoupení publikovaných kategorií. Počty zaměstnanců v ČR zjišťují šetření Českého statistického úřadu - podnikové výkaznictví a výběrové šetření pracovních sil (viz www.czso.cz).

Statistické charakteristiky používané ve výsledkových tabulkách:

1. decil	První decil je hodnota, pod kterou leží 10% nejnižších hodnot sledovaného znaku.
1. kvartil	První kvartil je hodnota, pod kterou leží 25 % nejnižších hodnot sledovaného znaku.
Medián	Medián je hodnota uprostřed vzestupně uspořádané řady hodnot sledovaného znaku, polovina hodnot je nižší než medián a druhá polovina je vyšší než medián.
3. kvartil	Třetí kvartil je hodnota, nad kterou leží 25 % nejvyšších hodnot sledovaného znaku.
9. decil	Devátý decil je hodnota, nad kterou leží 10% nejvyšších hodnot sledovaného znaku.
Průměr	Průměr je počítán jako vážený (případně nevážený) aritmetický průměr sledovaného znaku.

Kvalita odhadů

Odhadované charakteristiky podléhají dvěma typům chyb - výběrovým chybám a nevýběrovým chybám. Výběrové chyby jsou způsobeny faktorem náhody při pravděpodobnostním výběru RSCP-PS. Hodnoty výběrových chyb není možné ze současného výběrového souboru RSCP-PS získat, nicméně používaná stratifikace výrazně snižuje jejich výši. Nevýběrové chyby bývají způsobeny především špatnou kvalitou dat od zpravodajských jednotek (neúplné údaje, chybné údaje) a jejich vliv je snižován několikastupňovými kontrolními mechanismy a pomocí metodické podpory zpravodajským jednotkám.

Definice vybraných pojmů

Ekonomický subjekt	Ekonomický subjekt je právnický subjekt nebo fyzická osoba s postavením podnikatele, zapsaná do registru ekonomických subjektů ČSÚ. Každému ekonomickému subjektu se přiděluje identifikační číslo (IČO).
Organizační jednotka	Z hlediska mzdové statistiky RSCP se dělí ekonomické subjekty na organizační jednotky podle okresu, ve kterém jednotky působí a nebo podle odvětví (OKEČ), které charakterizuje jejich ekonomickou činnost. Organizační jednotku tvoří všechny útvary ekonomického subjektu, které působí ve stejném okrese a patří do stejné kategorie OKEČ.
Zpravodajská jednotka	Zpravodajskou jednotkou je právnická nebo fyzická osoba, od níž se požaduje poskytnutí údajů ve statistickém zjišťování podle zákona č. 89/1995 Sb., o státní statistické službě ve znění pozdějších předpisů.
Sledované období	Sledované období je období od začátku roku do konce příslušného čtvrtletí, za které se statistické zjišťování provádí.
Podnikatelská sféra	Do podnikatelské sféry patří subjekty, které odměňují podle zákona č. 1/1992 Sb., o mzdě, odměně za pracovní pohotovost a o průměrném výdělků ve znění pozdějších předpisů.
Nepodnikatelská sféra	Do nepodnikatelské sféry patří organizace, které odměňují podle zákona č. 143/1992 Sb., o platu a odměně za pracovní pohotovost v rozpočtových a v některých dalších organizacích a orgánech ve znění pozdějších předpisů.
Základní soubor RSCP-PS	Základním souborem RSCP jsou aktivní ekonomické subjekty z registru ekonomických subjektů, které mají 10 a více zaměstnanců, přísluší do podnikatelské sféry a do institucionálních sektorů: nefinanční podniky, finanční instituce nebo vládní instituce.

Ostatní symboly používané ve výsledkových tabulkách:

"neuvedeno" kategorie zaměstnanců, u kterých nebyl uveden kód příslušné třídící charakteristiky

"*" položka vstupních dat vypočítaná, ale nezveřejnitelná z důvodu nedostatečného počtu vstupních hodnot (min. 3 ekonomické subjekty a 10 zaměstnanců)