



Krajská pobočka Úřadu práce ČR
pro hl. m. Prahu

Měsíční statistická zpráva
srpen 2018

Zpracovala: Ing. Martina Bundová

<http://portal.mpsv.cz/upcr/kp/pha>

Informace o nezaměstnanosti v hl. m. Praze

k 31. 8. 2018

V tomto měsíci celkový počet uchazečů o zaměstnání vzrostl o 0,5 % na 20.410, počet hlášených volných pracovních míst vzrostl o 1 % na 62.903 a podíl nezaměstnaných osob vzrostl na hodnotu 2,2 %.

K 31. 8. 2018 evidoval Úřad práce ČR (ÚP ČR), Krajská pobočka pro hl. m. Prahu celkem 20.410 uchazečů o zaměstnání. Jejich počet byl o 109 vyšší než na konci předchozího měsíce, ve srovnání se stejným obdobím minulého roku je nižší o 5.889 osob. Z tohoto počtu bylo 18.371 dosažitelných uchazečů o zaměstnání ve věku 15 – 64 let. Bylo to o 176 více než na konci předchozího měsíce. Ve srovnání se stejným obdobím minulého roku byl jejich počet nižší o 6.033.

V průběhu měsíce bylo nově zaevidováno 3.398 osob. Ve srovnání s minulým měsícem to bylo méně o 478 osob a v porovnání se stejným obdobím předchozího roku méně o 21 osob.

Z evidence během měsíce odešlo celkem 3.273 uchazečů (ukončená evidence, vyřazení uchazeči). Bylo to o 471 osob více než v předchozím měsíci a o 674 osob méně než ve stejném měsíci minulého roku. Do zaměstnání z nich ve sledovaném měsíci nastoupilo 1.882, tj. o 384 více než v předchozím měsíci a o 270 méně než ve stejném měsíci minulého roku, 505 uchazečů o zaměstnání bylo umístěno prostřednictvím úřadu práce tj. o 89 více než v předchozím měsíci a o 14 méně než ve stejném období minulého roku, 717 uchazečů bylo vyřazeno bez umístění.

Ke konci měsíce bylo evidováno na ÚP ČR, Krajské pobočce pro hl. m. Prahu 11.117 žen. Jejich podíl na celkovém počtu uchazečů činil 54,5 %. V evidenci bylo 1.969 osob se zdravotním postižením, což představovalo 9,4 % z celkového počtu nezaměstnaných.

Ke konci tohoto měsíce bylo evidováno 551 absolventů škol všech stupňů vzdělání a mladistvých, jejich počet vzrostl ve srovnání s předchozím měsícem o 56 osob a ve srovnání se stejným měsícem minulého roku byl nižší o 226 osob. Na celkové nezaměstnanosti se podíleli 2,7 %.

Podporu v nezaměstnanosti pobíralo 7.300 uchazečů o zaměstnání, tj. 35,8 % všech uchazečů vedených v evidenci.

Podíl nezaměstnaných osob, tj. počet dosažitelných uchazečů o zaměstnání ve věku 15 - 64 let k obyvatelstvu stejného věku, k 31. 8. 2018 mírně vzrostl na hodnotu 2,2 %.

Podíl nezaměstnaných žen vzrostl na 2,4 %, podíl nezaměstnaných mužů zůstal na 2,0 %.

Kraj evidoval k 31. 8. 2018 celkem 62.903 volných pracovních míst. Jejich počet je o 619 vyšší, než v předchozím měsíci a o 24.128 vyšší než ve stejném měsíci minulého roku. Na jedno volné pracovní místo připadalo v průměru 0,3 uchazeče. Z celkového počtu nahlášených volných míst bylo 2.951 vhodných pro osoby se zdravotním postižením (OZP), na jedno volné pracovní místo připadá 0,7 OZP. Volných pracovních míst pro absolventy a mladistvé bylo registrováno 7.682, na jedno volné místo připadalo 0,1 uchazeče této kategorie.

V rámci aktivní politiky zaměstnanosti (APZ) bylo od počátku roku 2018 prostřednictvím příspěvků APZ podpořeno 641 uchazečů, z toho bylo do rekvalifikačních kurzů zařazeno 445 uchazečů.

Informace o vývoji nezaměstnanosti v ČR v elektronické formě jsou zveřejněny na internetové adrese <http://portal.mpsv.cz/sz/stat>.

1. Základní charakteristika vývoje nezaměstnanosti a volných pracovních míst v hl. m. Praze

Tabulka č. 1 - Vývoj nezaměstnanosti

ukazatel		stav k		
		31.8.2017	30.7.2018	31.8.2018
evidovaní uchazeči o zaměstnání		26.299	20.301	20.410
- z toho	ženy	14.395	10.928	11.117
	absolventi a mladiství	777	495	551
	uchazeči se zdravotním postižením	2.438	1.992	1.969
uchazeči s nárokem na PvN		7.936	6.896	7.300
podíl nezaměstnaných osob v % ¹⁾		2,9	2,1	2,2
volná pracovní místa		38.775	62.284	62.903
počet uchazečů na 1 volné pracovní místo		0,7	0,3	0,3

1) od ledna 2013 nový ukazatel registrované nezaměstnanosti

Tabulka č. 2 - Tok nezaměstnanosti

ukazatel	Počet uchazečů ve sledovaném měsíci		
	Srpen 2017	Červenec 2018	Srpen 2018
nově evidovaní uchazeči o zaměstnání	3.419	3.876	3.398
uchazeči s ukonč. evidencí a vyřazení	3.947	2.802	3.273
- z toho umístění celkem	2.152	1.498	1.882
- z toho umístění úřadem práce	519	416	505

2. Nástroje aktivní politiky zaměstnanosti v hl. m. Praze

Tabulka č. 3 - Osoby podpořené v rámci APZ a rekvalifikace uchazečů a zájemců o zaměstnání

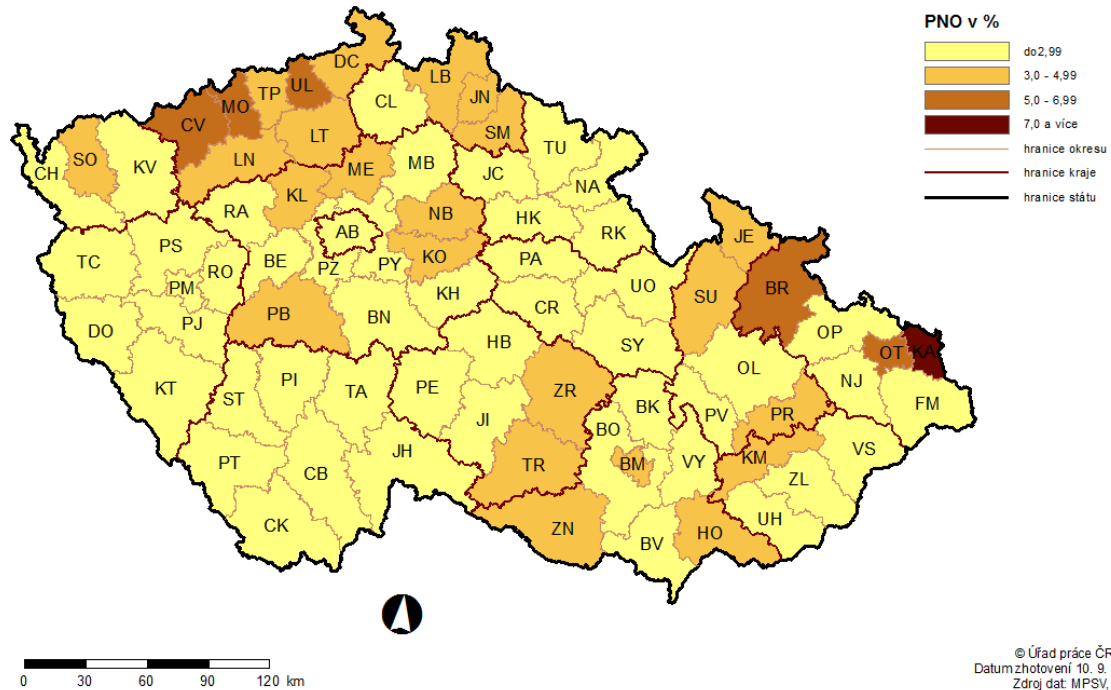
ukazatel (celkový počet)	Stav k		Celkem od počátku roku do	
	31.8.2017	31.8.2018	31.8.2017	31.8.2018
osoby podpořené v rámci APZ				
veřejně prospěšné práce (VPP)	49	20	60	22
veřejně prospěšné práce (VPP) - ESF ¹⁾	22	34	26	53
společensky účelná prac. místa (SÚPM)	218	52	220	30
společensky účelná prac. místa (SÚPM) - ESF ¹⁾	40	70	61	75
SÚPM - samostatně výděleč. činnost (SVČ)	86	43	9	14
SÚPM - samostatně výděleč. činnost (SVČ) - ESF ¹⁾	0	0	0	0
chrán. prac. místa - zřízená	6	1	3	0
chrán. prac. místa - SVČ osob se ZP	7	3	1	0
ostatní nástroje APZ	2	1	2	2
uchazeči a zájemci zařazení do rekvalifikací				
uchazeči a zájemci zařazení do rekvalifikací - ESF ¹⁾	18	9	55	40
uchazeči a zájemci, kteří zahájili zvolenou rekvalifikaci	0	0	10	2
uchazeči a zájemci, kteří zahájili zvolenou rekvalifikaci - ESF ¹⁾	30	29	447	403
Osoby podpořené v rámci APZ celkem	478	262	894	641

1) financováno převážně z Evropského sociálního fondu

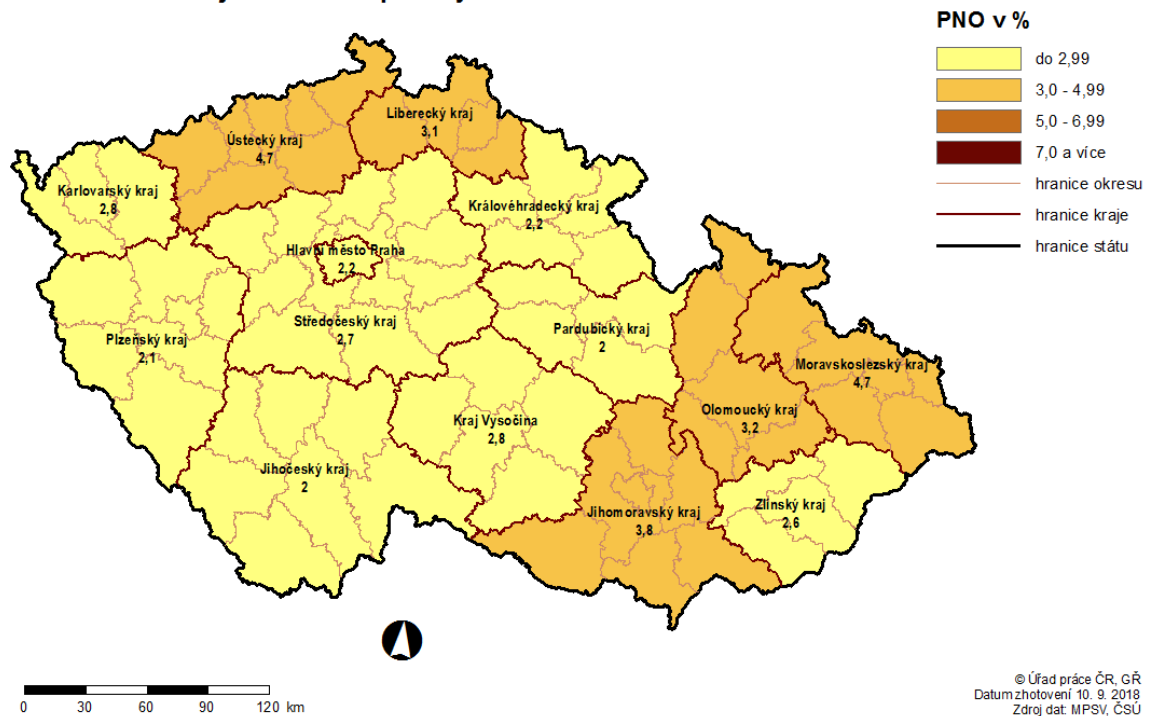
Podrobnější statistické údaje o nástrojích APZ naleznete na stránkách Integrovaného portálu MPSV, v měsíčních statistikách nezaměstnanosti <http://portal.mpsv.cz/sz/stat/nz/mes>

3. MAPA – Podíl nezaměstnaných osob

PODÍL NEZAMĚŠTNANÝCH OSOB (PNO) NA POČTU OBYVATEL v okresech České republiky k 31. 8. 2018

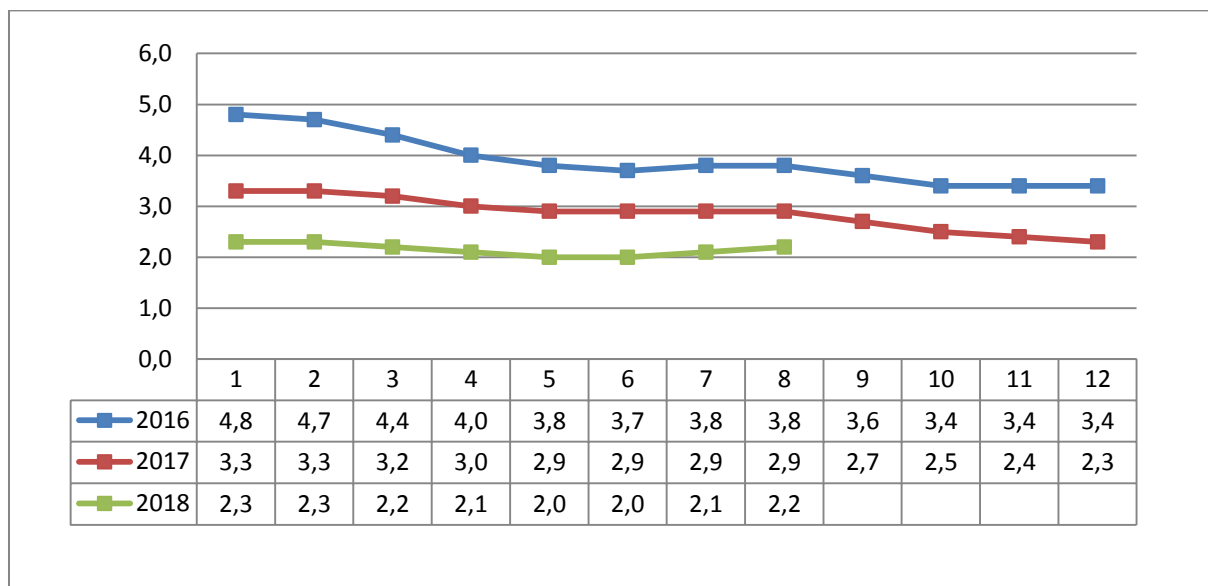


PODÍL NEZAMĚŠTNANÝCH OSOB (PNO) NA POČTU OBYVATEL v krajích České republiky k 31. 8. 2018

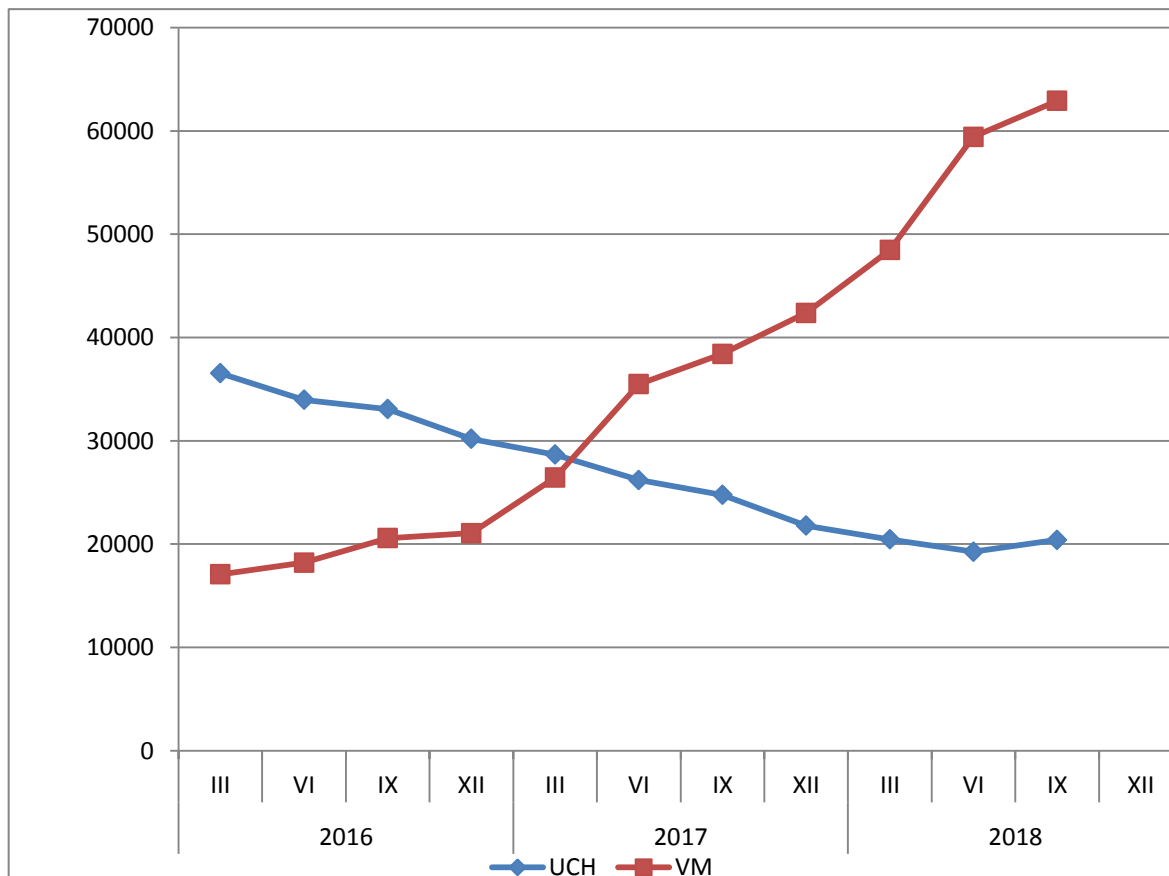


1. GRAFY

1. Vývoj podílu nezaměstnaných v hl. m. Praze v letech 2016 - 2018 v %

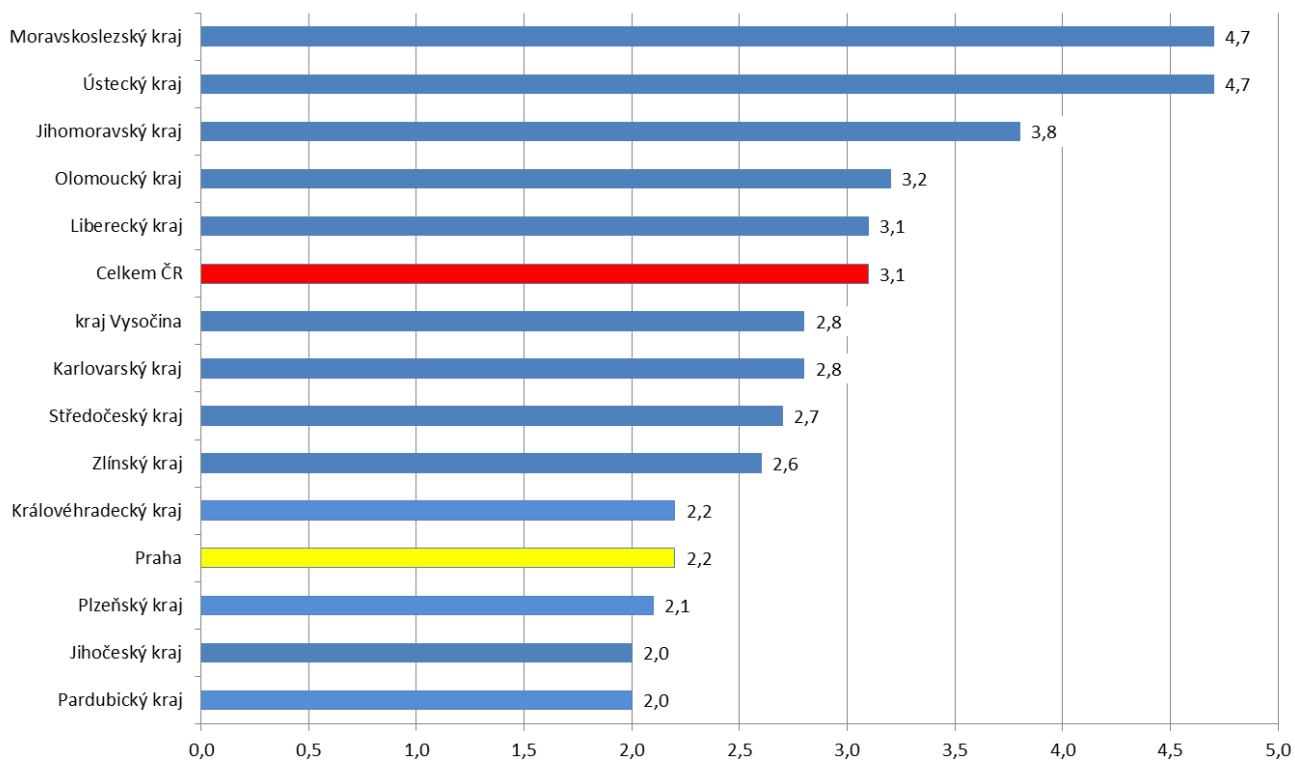


2. Vývoj počtu uchazečů a VPM v hl. m. Praze v letech 2016 - 2018



2. Podíl nezaměstnaných osob v jednotlivých krajích ČR k 31. 8. 2018 v %

Podíl nezaměstnaných osob v kraji hl. m. Praha a v ČR k 31. 8. 2018



2.

SETRŽIDĚNÍ OKRESŮ k 31. srpnu 2018

	PNO v %		meziměs. přírůst./ úbytek nezam. v %		počet uchazečů na 1 VPM
Karviná	7,1	Plzeň-jih	4,5	Karviná	5,8
Most	6,4	Plzeň-sever	4,0	Ústí nad Labem	4,2
Ostrava-město	5,8	Klatovy	3,4	Most	3,5
Chomutov	5,3	Jičín	2,5	Jeseník	3,0
Ústí nad Labem	5,3	Praha-západ	2,4	Bruntál	2,5
Bruntál	5,1	Plzeň-město	2,3	Znojmo	2,5
Znojmo	5,0	Hradec Králové	2,3	Hodonín	2,3
Hodonín	4,8	Kolín	2,3	Děčín	2,0
Louny	4,6	Louny	1,8	Ostrava-město	2,0
Brno-město	4,6	Havlíčkův Brod	1,7	Sokolov	1,9
Děčín	4,3	Nymburk	1,6	Přerov	1,9
Jeseník	4,1	Pardubice	1,4	Kladno	1,8
Přerov	4,0	Domažlice	1,4	Jablonec nad Nisou	1,8
Kladno	3,9	Praha-východ	1,2	Kroměříž	1,8
Sokolov	3,8	Benešov	1,2	Frydek-Místek	1,8
Kolín	3,7	Žďár nad Sázavou	1,1	Opava	1,8
Nymburk	3,7	České Budějovice	1,0	Blansko	1,7
Liberec	3,5	Znojmo	0,9	Třebíč	1,6
Šumperk	3,5	Jihlava	0,8	Žďár nad Sázavou	1,6
Teplice	3,5	Chrudim	0,7	Brno-město	1,5
Žďár nad Sázavou	3,4	Mladá Boleslav	0,7	Louny	1,5
Příbram	3,4	Zlín	0,5	Šumperk	1,4
Mělník	3,3	Praha	0,5	Chomutov	1,4
Třebíč	3,3	Litoměřice	0,4	Příbram	1,4
Litoměřice	3,3	Kroměříž	0,3	Teplice	1,3
Jablonec nad Nisou	3,3	Hodonín	0,3	Litoměřice	1,3
Semily	3,2	Beroun	0,2	Kolín	1,1
Kroměříž	3,0	Chomutov	0,2	Břeclav	1,1
Vsetín	3,0	Šumperk	0,2	Kutná Hora	1,0
Opava	2,9	Prostějov	0,2	Trutnov	1,0
Kutná Hora	2,9	Svitavy	0,1	Mělník	1,0
Frydek-Místek	2,9	Česká Lípa	0,1	Rakovník	1,0
Český Krumlov	2,9	Náchod	-0,2	Nový Jičín	0,9
Břeclav	2,9	Vsetín	-0,2	Havlíčkův Brod	0,9
Nový Jičín	2,9	Jablonec nad Nisou	-0,2	Olomouc	0,9
Jihlava	2,9	Třebíč	-0,3	Vyškov	0,9
Olomouc	2,8	Most	-0,3	Vsetín	0,9
Tábor	2,8	Český Krumlov	-0,5	Strakonice	0,9
Karlovy Vary	2,8	Rokycany	-0,5	Jihlava	0,9
Rakovník	2,8	Brno-město	-0,5	Zlín	0,8
Hradec Králové	2,8	Kladno	-0,6	Náchod	0,8
Blansko	2,7	Příbram	-0,6	Česká Lípa	0,8
Beroun	2,7	Brno-venkov	-0,6	Semily	0,8
Brno-venkov	2,7	Tábor	-0,8	Hradec Králové	0,8
Tachov	2,6	Tachov	-0,8	Prostějov	0,8
Náchod	2,6	Semily	-0,8	Svitavy	0,8
Havlíčkův Brod	2,4	Děčín	-0,9	Uherské Hradiště	0,8
Svitavy	2,4	Pelhřimov	-0,9	Liberec	0,7
Rokycany	2,4	Přerov	-0,9	Nymburk	0,7
Česká Lípa	2,4	Kutná Hora	-0,9	Chrudim	0,6
Plzeň-sever	2,3	Trutnov	-0,9	Tábor	0,6
Trutnov	2,3	Jindřichův Hradec	-1,0	České Budějovice	0,6
Strakonice	2,3	Prachatice	-1,1	Benešov	0,6
Prostějov	2,3	Nový Jičín	-1,1	Karlovy Vary	0,6
Zlín	2,3	Olomouc	-1,2	Beroun	0,5
Uherské Hradiště	2,3	Strakonice	-1,3	Brno-venkov	0,5
Praha	2,2	Mělník	-1,3	Jičín	0,5
Vyškov	2,2	Blansko	-1,3	Klatovy	0,5
Pardubice	2,0	Liberec	-1,3	Jindřichův Hradec	0,5
Plzeň-město	2,0	Vyškov	-1,4	Plzeň-sever	0,4
Chrudim	2,0	Břeclav	-1,4	Praha-západ	0,4
Mladá Boleslav	2,0	Karviná	-1,5	Písek	0,4
Domažlice	1,9	Sokolov	-1,6	Rokycany	0,4
České Budějovice	1,9	Karlovy Vary	-1,7	Cheb	0,3
Klatovy	1,8	Ústí nad Labem	-1,8	Český Krumlov	0,3
Jičín	1,8	Frydek-Místek	-2,0	Praha	0,3
Praha-západ	1,7	Cheb	-2,2	Prachatice	0,3
Cheb	1,7	Jeseník	-2,4	Plzeň-město	0,3
Ústí nad Orlicí	1,7	Ostrava-město	-2,4	Ústí nad Orlicí	0,3
Plzeň-jih	1,6	Uherské Hradiště	-2,5	Pelhřimov	0,3
Benešov	1,6	Bruntál	-2,6	Rychnov nad Kněžnou	0,3
Pelhřimov	1,6	Písek	-2,7	Mladá Boleslav	0,2
Písek	1,5	Rakovník	-2,9	Plzeň-jih	0,2
Prachatice	1,5	Opava	-3,0	Domažlice	0,2
Praha-východ	1,3	Teplice	-3,2	Praha-východ	0,2
Jindřichův Hradec	1,2	Rychnov nad Kněžnou	-3,9	Tachov	0,1
Rychnov nad Kněžnou	1,1	Ústí nad Orlicí	-3,9	Pardubice	0,1
Celkem ČR	3,1	Celkem ČR	-0,5	Celkem ČR	0,7

SETŘÍDĚNÍ OKRESŮ k 31. srpnu 2018

Uchazeči o zaměstnání		Volná pracovní místa		Počet uchazečů na 1 VPM	
Praha	20410	Praha	62903	Karviná	5,8
Ostrava-město	13568	Pardubice	22454	Ústí nad Labem	4,2
Karviná	12481	Praha-východ	10097	Most	3,5
Brno-město	12414	Plzeň-město	9688	Jeseník	3,0
Hodonín	5208	Brno-město	8138	Bruntál	2,5
Most	5088	Tachov	7781	Znojmo	2,5
Chomutov	4642	Brno-venkov	7711	Hodonín	2,3
Kladno	4609	Mladá Boleslav	7039	Děčín	2,0
Olomouc	4607	Ostrava-město	6748	Ostrava-město	2,0
Frýdek-Místek	4516	Liberec	5889	Sokolov	1,9
Ústí nad Labem	4477	Ústí nad Orlicí	5748	Přerov	1,9
Liberec	4416	Olomouc	4971	Kladno	1,8
Brno-venkov	4047	České Budějovice	4673	Jablonec nad Nisou	1,8
Děčín	4013	Karlovy Vary	4137	Kroměříž	1,8
Znojmo	3825	Praha-západ	4125	Frýdek-Místek	1,8
Opava	3700	Hradec Králové	4080	Opava	1,8
Přerov	3689	Domažlice	3793	Blansko	1,7
Teplice	3335	Český Krumlov	3777	Třebíč	1,6
Bruntál	3285	Zlín	3720	Žďár nad Sázavou	1,6
Hradec Králové	3266	Plzeň-jih	3608	Brno-město	1,5
Zlín	3143	Vsetín	3497	Louny	1,5
Vsetín	3099	Tábor	3445	Šumperk	1,4
Nový Jičín	3095	Chomutov	3422	Chomutov	1,4
Louny	3014	Nymburk	3401	Příbram	1,4
Šumperk	2914	Beroun	3316	Teplice	1,3
Litoměřice	2858	Cheb	3301	Litoměřice	1,3
Plzeň-město	2757	Nový Jičín	3271	Kolín	1,1
Žďár nad Sázavou	2755	Uherské Hradiště	3190	Břeclav	1,1
Příbram	2677	Plzeň-sever	2979	Kutná Hora	1,0
České Budějovice	2674	Pelhřimov	2892	Trutnov	1,0
Kolín	2653	Mělník	2660	Mělník	1,0
Mělník	2605	Jihlava	2582	Rakovník	1,0
Třebíč	2587	Frýdek-Místek	2538	Nový Jičín	0,9
Sokolov	2459	Kladno	2515	Havlíčkův Brod	0,9
Pardubice	2453	Chrudim	2497	Olomouc	0,9
Nymburk	2419	Teplice	2480	Vyškov	0,9
Uherské Hradiště	2397	Klatovy	2478	Vsetín	0,9
Břeclav	2385	Kolín	2438	Strakonice	0,9
Karlovy Vary	2323	Náchod	2346	Jihlava	0,9
Kroměříž	2303	Česká Lípa	2339	Zlín	0,8
Jihlava	2230	Hodonín	2296	Náchod	0,8
Jablonec nad Nisou	2082	Rychnov nad Kněžnou	2242	Česká Lípa	0,8
Blansko	2071	Prostějov	2223	Semily	0,8
Tábor	1975	Litoměřice	2214	Hradec Králové	0,8
Náchod	1953	Břeclav	2211	Prostějov	0,8
Česká Lípa	1908	Svitavy	2204	Svitavy	0,8
Trutnov	1881	Karviná	2164	Uherské Hradiště	0,8
Praha-západ	1826	Prachatice	2138	Liberec	0,7
Prostějov	1769	Šumperk	2123	Nymburk	0,7
Mladá Boleslav	1753	Rokycany	2119	Chrudim	0,6
Beroun	1742	Opava	2080	Tábor	0,6
Svitavy	1728	Louny	2027	České Budějovice	0,6
Praha-východ	1644	Benešov	1997	Benešov	0,6
Ústí nad Orlicí	1595	Příbram	1981	Karlovy Vary	0,6
Semily	1571	Děčín	1977	Beroun	0,5
Havlíčkův Brod	1550	Jičín	1956	Brno-venkov	0,5
Kutná Hora	1543	Přerov	1951	Jičín	0,5
Chrudim	1434	Semily	1929	Klatovy	0,5
Vyškov	1385	Trutnov	1895	Jindřichův Hradec	0,5
Plzeň-sever	1332	Písek	1804	Plzeň-sever	0,4
Český Krumlov	1298	Jindřichův Hradec	1759	Praha-západ	0,4
Strakonice	1286	Žďár nad Sázavou	1694	Písek	0,4
Klatovy	1176	Havlíčkův Brod	1647	Rokycany	0,4
Jeseník	1172	Třebíč	1585	Cheb	0,3
Cheb	1145	Vyškov	1553	Český Krumlov	0,3
Benešov	1131	Znojmo	1543	Praha	0,3
Rakovník	1099	Strakonice	1481	Prachatice	0,3
Tachov	1005	Kutná Hora	1480	Plzeň-město	0,3
Jičín	998	Most	1448	Ústí nad Orlicí	0,3
Domažlice	819	Bruntál	1310	Pelhřimov	0,3
Jindřichův Hradec	817	Kroměříž	1286	Rychnov nad Kněžnou	0,3
Plzeň-jih	810	Sokolov	1277	Mladá Boleslav	0,2
Pelhřimov	793	Blansko	1213	Plzeň-jih	0,2
Rokycany	793	Jablonec nad Nisou	1148	Domažlice	0,2
Písek	790	Rakovník	1131	Praha-východ	0,2
Prachatice	631	Ústí nad Labem	1077	Tachov	0,1
Rychnov nad Kněžnou	598	Jeseník	394	Pardubice	0,1
Celkem ČR	230499	Celkem ČR	313224	Celkem ČR	0,7

SETRŽIDĚNÍ OKRESŮ k 31. srpnu 2018

Osoby se ZP		Volná pracovní místa pro OZP		Počet osob se ZP na 1 VPM pro OZP	
Ostrava-město	2253	Praha	2951	Břeclav	24,0
Praha	1969	Brno-město	645	Mělník	13,4
Karviná	1858	Liberec	518	Žďár nad Sázavou	9,7
Brno-město	1418	České Budějovice	516	Ústí nad Labem	9,5
Hodonín	1153	Ostrava-město	511	Kladno	8,9
Frydek-Místek	1063	Cheb	411	Karviná	8,7
Olomouc	933	Zlín	355	Rakovník	8,1
Brno-venkov	859	Plzeň-město	286	Kutná Hora	7,6
Chomutov	793	Hodonín	282	Sokolov	7,5
Teplice	789	Olomouc	278	Jeseník	7,3
Děčín	777	Praha-západ	267	Bruntál	7,3
Most	771	Uherské Hradiště	267	Opava	7,1
Bruntál	760	Mladá Boleslav	246	Znojmo	7,0
Opava	749	Šumperk	225	Kolín	6,6
Žďár nad Sázavou	690	Hradec Králové	223	Jablonec nad Nisou	6,4
Hradec Králové	673	Frydek-Místek	222	Strakonice	6,3
Ústí nad Labem	647	Brno-venkov	220	Chomutov	6,2
Liberec	642	Nový Jičín	216	Kroměříž	6,1
Litoměřice	641	Karviná	214	Blansko	6,0
Znojmo	628	Náchod	209	Litoměřice	5,9
Šumperk	627	Pardubice	198	Louny	5,8
Zlín	607	Prostějov	187	Most	5,6
Vsetín	603	Vsetín	187	Frydek-Místek	4,8
Nový Jičín	593	Praha-východ	186	Teplice	4,8
Přerov	568	Prachatice	184	Pelhřimov	4,7
Břeclav	552	Děčín	182	Ostrava-město	4,4
Louny	547	Ústí nad Orlicí	180	Česká Lípa	4,3
Uherské Hradiště	543	Tachov	169	Svitavy	4,3
Kolín	521	Teplice	166	Děčín	4,3
Kladno	496	Beroun	155	Příbram	4,3
Blansko	490	Tábor	152	Hodonín	4,1
Plzeň-město	485	Přerov	143	Benešov	4,0
Kroměříž	475	Karlovy Vary	138	Přerov	4,0
České Budějovice	471	Most	137	Brno-venkov	3,9
Havlíčkův Brod	456	Trutnov	129	Havlíčkův Brod	3,8
Tábor	441	Chomutov	127	Semily	3,8
Trutnov	417	Vyškov	120	Třebíč	3,6
Třebíč	396	Havlíčkův Brod	119	Jihlava	3,4
Jihlava	394	Jihlava	115	Olomouc	3,4
Pardubice	392	Třebíč	111	Rokycany	3,3
Svitavy	390	Litoměřice	108	Domažlice	3,3
Česká Lípa	386	Rychnov nad Kněžnou	107	Trutnov	3,2
Prostějov	376	Nymburk	106	Vsetín	3,2
Příbram	371	Plzeň-jih	106	Nymburk	3,2
Kutná Hora	363	Opava	106	Chrudim	3,2
Sokolov	354	Bruntál	104	Hradec Králové	3,0
Semily	352	Klatovy	98	Český Krumlov	3,0
Vyškov	343	Louny	94	Tábor	2,9
Mladá Boleslav	340	Chrudim	94	Klatovy	2,9
Nymburk	339	Semily	92	Vyškov	2,9
Ústí nad Orlicí	334	Svitavy	91	Plzeň-sever	2,8
Rakovník	325	Znojmo	90	Šumperk	2,8
Mělník	321	Český Krumlov	89	Nový Jičín	2,7
Strakonice	320	Česká Lípa	89	Jindřichův Hradec	2,5
Náchod	319	Jičín	89	Jičín	2,5
Chrudim	300	Příbram	87	Brno-město	2,2
Jablonec nad Nisou	286	Blansko	82	Uherské Hradiště	2,0
Klatovy	282	Plzeň-sever	81	Prostějov	2,0
Tachov	277	Písek	80	Pardubice	2,0
Český Krumlov	265	Kolín	79	Plzeň-jih	1,9
Beroun	244	Kroměříž	78	Ústí nad Orlicí	1,9
Rokycany	243	Rokycany	73	Zlín	1,7
Karlovy Vary	228	Jindřichův Hradec	71	Plzeň-město	1,7
Plzeň-sever	226	Žďár nad Sázavou	71	Karlovy Vary	1,7
Jičín	222	Ústí nad Labem	68	Tachov	1,6
Plzeň-jih	205	Kladno	56	Písek	1,6
Praha-západ	195	Domažlice	53	Beroun	1,6
Pelhřimov	188	Strakonice	51	Náchod	1,5
Benešov	185	Kutná Hora	48	Mladá Boleslav	1,4
Jeseník	183	Sokolov	47	Rychnov nad Kněžnou	1,3
Jindřichův Hradec	179	Benešov	46	Liberec	1,2
Domažlice	176	Jablonec nad Nisou	45	České Budějovice	0,9
Cheb	164	Rakovník	40	Prachatice	0,9
Prachatice	157	Pelhřimov	40	Praha-východ	0,8
Praha-východ	154	Jeseník	25	Praha-západ	0,7
Rychnov nad Kněžnou	139	Mělník	24	Praha	0,7
Písek	131	Břeclav	23	Cheb	0,4
Celkem ČR	40002	Celkem ČR	14878	Celkem ČR	2,7