



Krajská pobočka Úřadu práce ČR
pro hl. m. Prahu

Měsíční statistická zpráva
červenec 2018

Zpracovala: Ing. Martina Bundová

<http://portal.mpsv.cz/upcr/kp/pha>

Informace o nezaměstnanosti v hl. m. Praze

k 31. 7. 2018

V tomto měsíci celkový počet uchazečů o zaměstnání vzrostl o 5,4 % na 20.301, počet hlášených volných pracovních míst vzrostl o 4,8 % na 62.284 a podíl nezaměstnaných osob vzrostl na hodnotu 2,1 %.

K 31. 7. 2018 evidoval Úřad práce ČR (ÚP ČR), Krajská pobočka pro hl. m. Prahu celkem 20.301 uchazečů o zaměstnání. Jejich počet byl o 1.064 vyšší než na konci předchozího měsíce, ve srovnání se stejným obdobím minulého roku je nižší o 6.577 osob. Z tohoto počtu bylo 18.195 dosažitelných uchazečů o zaměstnání ve věku 15 – 64 let. Bylo to o 1.119 více než na konci předchozího měsíce. Ve srovnání se stejným obdobím minulého roku byl jejich počet nižší o 6.761.

V průběhu měsíce bylo nově zaevidováno 3.876 osob. Ve srovnání s minulým měsícem to bylo více o 756 osob a v porovnání se stejným obdobím předchozího roku méně o 95 osob.

Z evidence během měsíce odešlo celkem 2.802 uchazečů (ukončená evidence, vyřazení uchazeči). Bylo to o 572 osob méně než v předchozím měsíci a o 443 osob méně než ve stejném měsíci minulého roku. Do zaměstnání z nich ve sledovaném měsíci nastoupilo 1.498, tj. o 359 méně než v předchozím měsíci a o 167 méně než ve stejném měsíci minulého roku, 416 uchazečů o zaměstnání bylo umístěno prostřednictvím úřadu práce tj. o 81 méně než v předchozím měsíci a o 22 více než ve stejném období minulého roku, 674 uchazečů bylo vyřazeno bez umístění.

Ke konci měsíce bylo evidováno na ÚP ČR, Krajské pobočce pro hl. m. Prahu 10.928 žen. Jejich podíl na celkovém počtu uchazečů činil 53,8 %. V evidenci bylo 1.992 osob se zdravotním postižením, což představovalo 9,8 % z celkového počtu nezaměstnaných.

Ke konci tohoto měsíce bylo evidováno 495 absolventů škol všech stupňů vzdělání a mladistvých, jejich počet vzrostl ve srovnání s předchozím měsícem o 42 osob a ve srovnání se stejným měsícem minulého roku byl nižší o 267 osob. Na celkové nezaměstnanosti se podíleli 2,4 %.

Podporu v nezaměstnanosti pobíralo 6.896 uchazečů o zaměstnání, tj. 34 % všech uchazečů vedených v evidenci.

Podíl nezaměstnaných osob, tj. počet dosažitelných uchazečů o zaměstnání ve věku 15 - 64 let k obyvatelstvu stejného věku, k 31. 7. 2018 mírně vzrostl na hodnotu 2,1 %.

Podíl nezaměstnaných žen vzrostl na 2,3 %, podíl nezaměstnaných mužů vzrostl na 2,0 %.

Kraj evidoval k 31. 7. 2018 celkem 62.284 volných pracovních míst. Jejich počet je o 2.859 vyšší, než v předchozím měsíci a o 24.910 vyšší než ve stejném měsíci minulého roku. Na jedno volné pracovní místo připadalo v průměru 0,3 uchazeče. Z celkového počtu nahlášených volných míst bylo 2.912 vhodných pro osoby se zdravotním postižením (OZP), na jedno volné pracovní místo připadá 0,7 OZP. Volných pracovních míst pro absolventy a mladistvé bylo registrováno 7.544, na jedno volné místo připadalo 0,1 uchazeče této kategorie.

V rámci aktivní politiky zaměstnanosti (APZ) bylo od počátku roku 2018 prostřednictvím příspěvků APZ podpořeno 589 uchazečů, z toho bylo do rekvalifikačních kurzů zařazeno 412 uchazečů.

Informace o vývoji nezaměstnanosti v ČR v elektronické formě jsou zveřejněny na internetové adrese <http://portal.mpsv.cz/sz/stat>.

1. Základní charakteristika vývoje nezaměstnanosti a volných pracovních míst v hl. m. Praze

Tabulka č. 1 - Vývoj nezaměstnanosti

ukazatel		stav k		
		31.7.2017	30.6.2018	31.7.2018
evidovaní uchazeči o zaměstnání		26.878	19.255	20.301
- z toho	ženy	14.620	10.124	10.928
	absolventi a mladiství	762	453	495
	uchazeči se zdravotním postižením	2.526	1.992	1.992
uchazeči s nárokem na PvN		7.771	6.107	6.896
podíl nezaměstnaných osob v % ¹⁾		2,9	2,0	2,1
volná pracovní místa		37.374	59.425	62.284
počet uchazečů na 1 volné pracovní místo		0,7	0,3	0,3

1) od ledna 2013 nový ukazatel registrované nezaměstnanosti

Tabulka č. 2 - Tok nezaměstnanosti

ukazatel	Počet uchazečů ve sledovaném měsíci		
	Červenec 2017	Červen 2018	Červenec 2018
nově evidovaní uchazeči o zaměstnání	3.497	3.120	3.876
uchazeči s ukonč. evidencí a vyřazení	4.108	3.374	2.802
- z toho umístění celkem	2.182	1.857	1.498
- z toho umístění úřadem práce	529	497	416

2. Nástroje aktivní politiky zaměstnanosti v hl. m. Praze

Tabulka č. 3 - Osoby podpořené v rámci APZ a rekvalifikace uchazečů a zájemců o zaměstnání

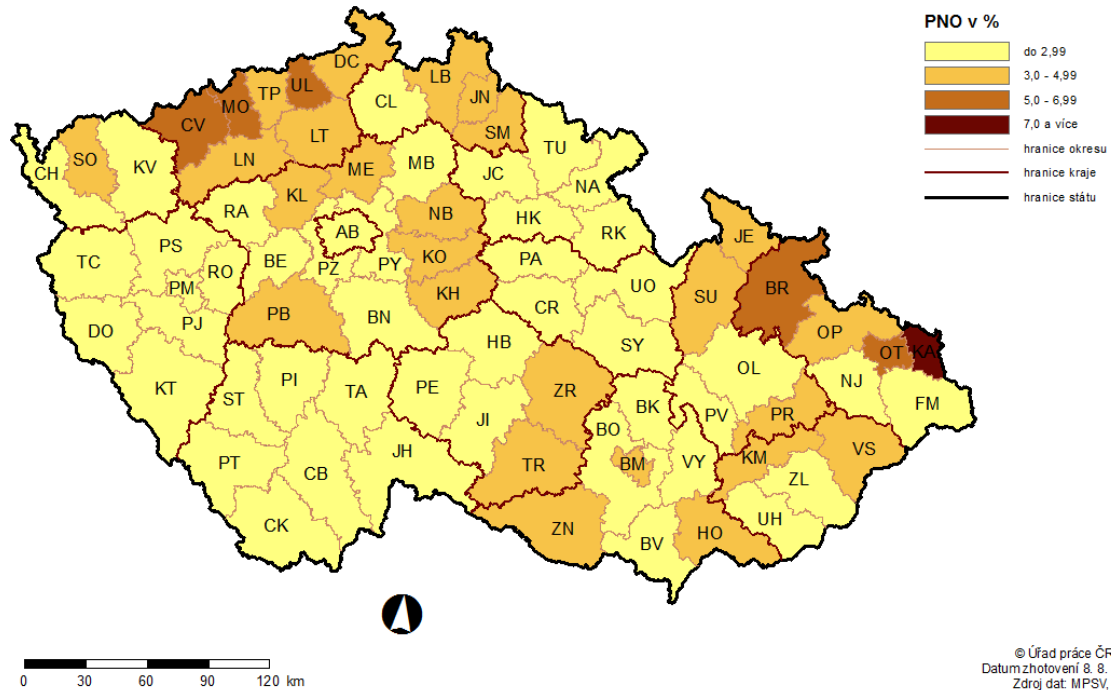
ukazatel (celkový počet)	Stav k		Celkem od počátku roku do	
	31.7.2017	31.7.2018	31.7.2017	31.7.2018
osoby podpořené v rámci APZ				
veřejně prospěšné práce (VPP)	55	28	50	22
veřejně prospěšné práce (VPP) - ESF ¹⁾	23	36	25	48
společensky účelná prac. místa (SÚPM)	224	60	199	26
společensky účelná prac. místa (SÚPM) - ESF ¹⁾	40	74	61	69
SÚPM - samostatně výděleč. činnost (SVČ)	89	40	9	10
SÚPM - samostatně výděleč. činnost (SVČ) - ESF ¹⁾	0	0	0	0
chrán. prac. místa - zřízená	6	1	3	0
chrán. prac. místa - SVČ osob se ZP	7	4	1	0
ostatní nástroje APZ	2	1	2	2
uchazeči a zájemci zařazení do rekvalifikací				
uchazeči a zájemci zařazení do rekvalifikací - ESF ¹⁾	19	9	55	40
uchazeči a zájemci, kteří zahájili zvolenou rekvalifikaci	0	0	8	2
uchazeči a zájemci, kteří zahájili zvolenou rekvalifikaci - ESF ¹⁾	42	24	410	370
Osoby podpořené v rámci APZ celkem	507	277	823	589

1) financováno převážně z Evropského sociálního fondu

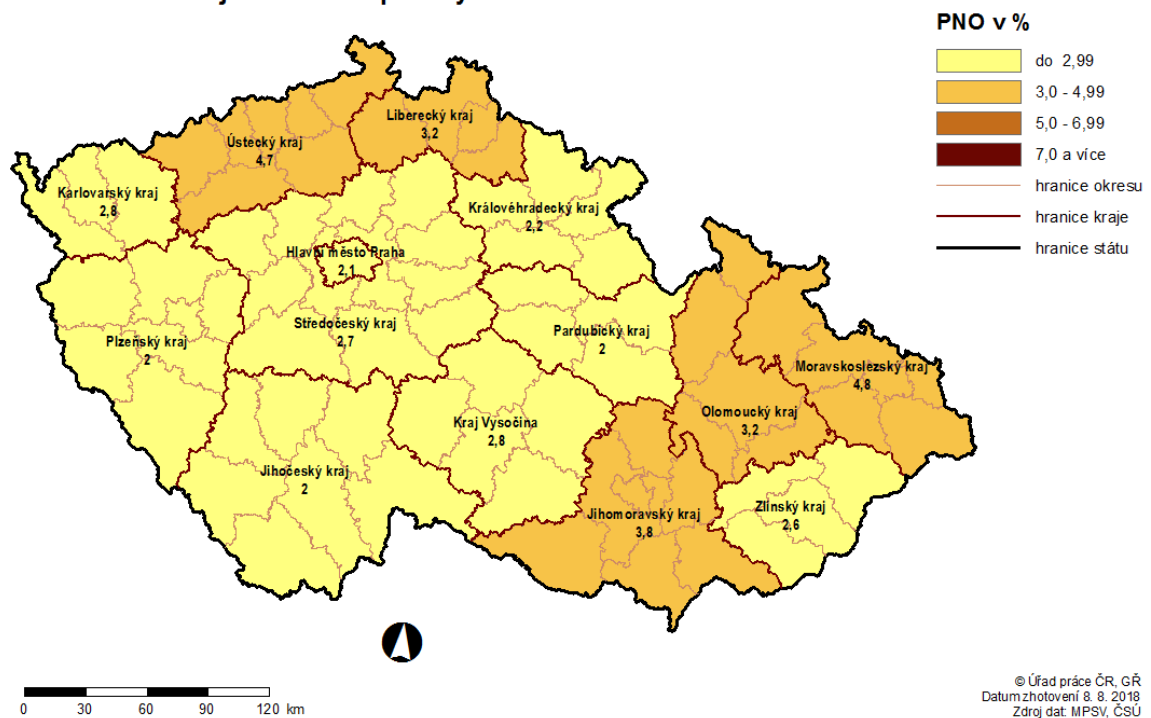
Podrobnější statistické údaje o nástrojích APZ naleznete na stránkách Integrovaného portálu MPSV, v měsíčních statistikách nezaměstnanosti <http://portal.mpsv.cz/sz/stat/nz/mes>

3. MAPA – Podíl nezaměstnaných osob

PODÍL NEZAMĚSTNANÝCH OSOB (PNO) NA POČTU OBYVATEL v okresech České republiky k 31. 7. 2018

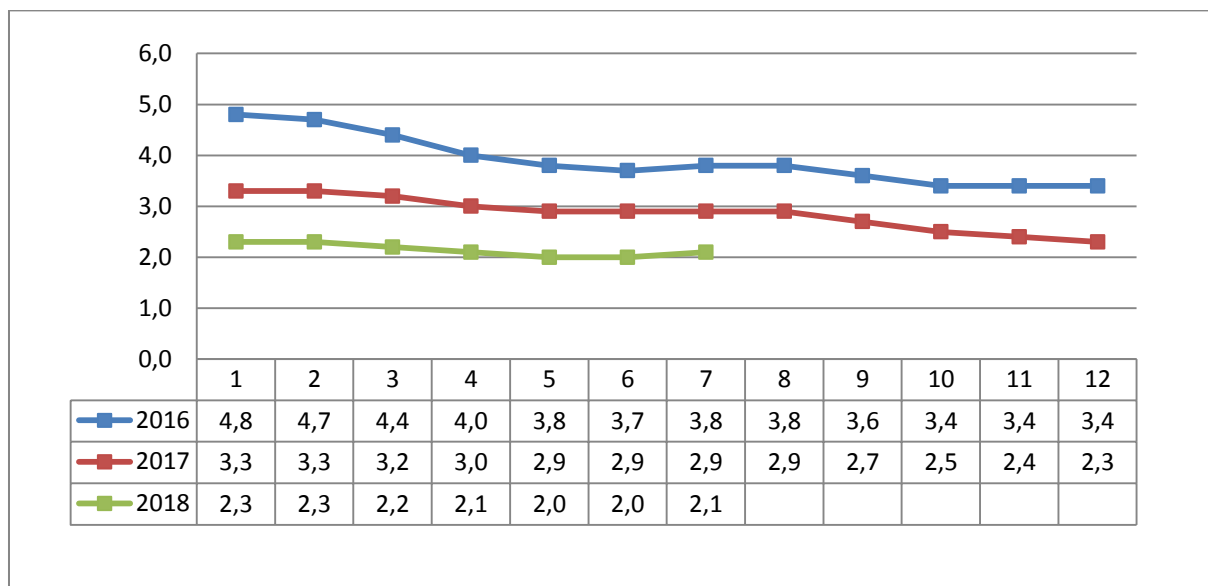


PODÍL NEZAMĚSTNANÝCH OSOB (PNO) NA POČTU OBYVATEL v krajích České republiky k 31. 7. 2018

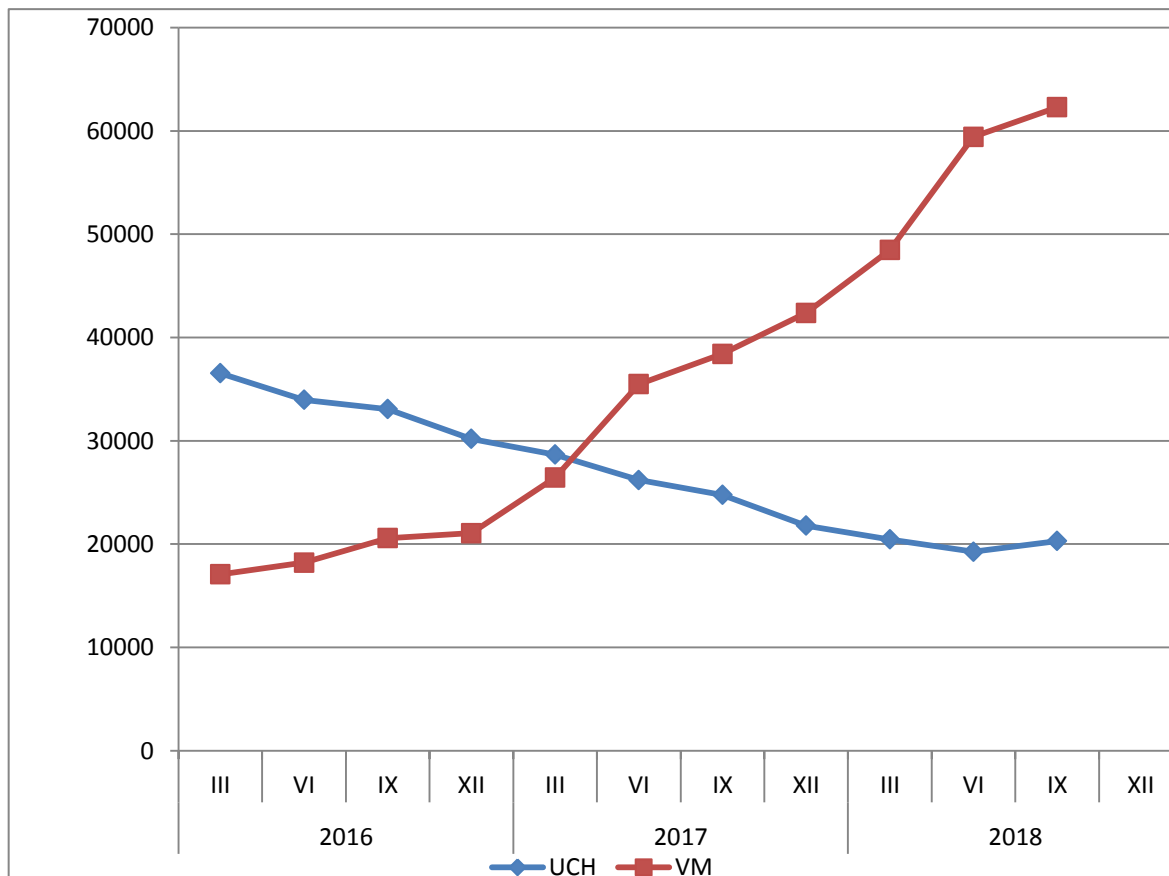


1. GRAFY

1. Vývoj podílu nezaměstnaných v hl. m. Praze v letech 2016 - 2018 v %

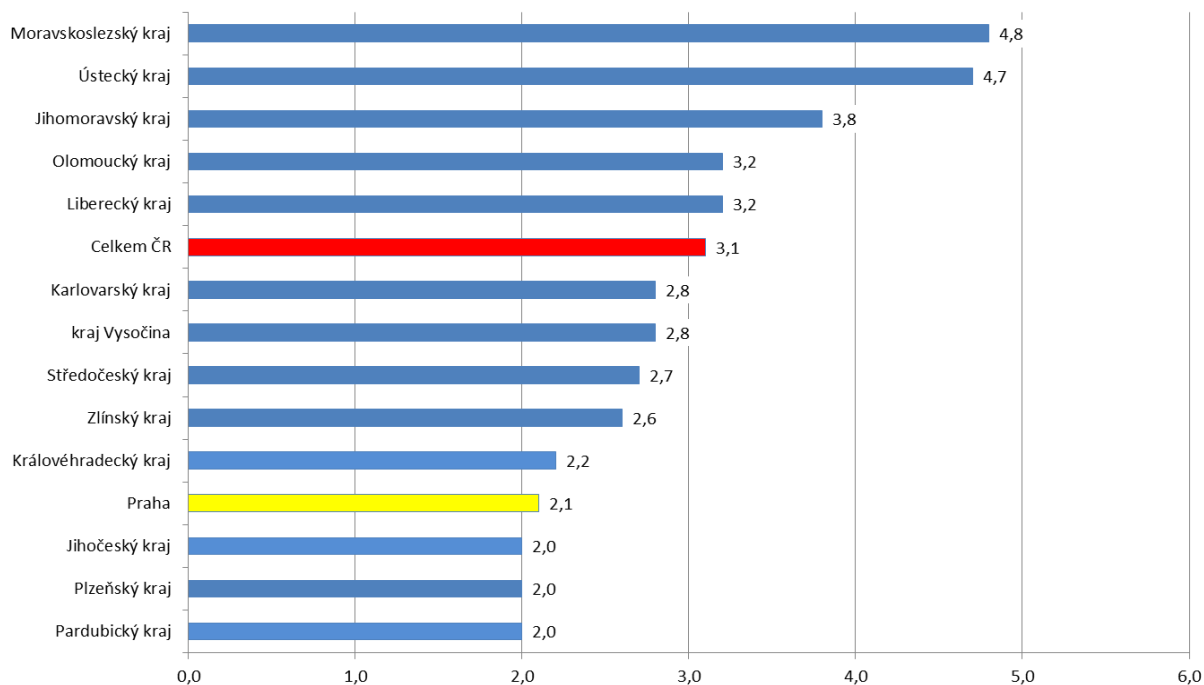


2. Vývoj počtu uchazečů a VPM v hl. m. Praze v letech 2016 - 2018



2. Podíl nezaměstnaných osob v jednotlivých krajích ČR k 31. 7. 2018 v %

Podíl nezaměstnaných osob v kraji hl. m. Praha a v ČR k 31. 7. 2018



2.

SETRÍDĚNÍ OKRESŮ k 31. červenci 2018					
	PNO v %		meziměs. přírůst./ úbytek nezam. v %		počet uchazečů na 1 VPM
Karviná	7,2	Písek	15,2	Karviná	6,0
Most	6,4	Pelhřimov	14,6	Ústí nad Labem	4,3
Ostrava-město	5,9	Jičín	13,8	Most	3,7
Ústí nad Labem	5,3	Praha-východ	9,4	Jeseník	3,2
Chomutov	5,2	Strakonice	9,3	Znojmo	2,6
Bruntál	5,1	Plzeň-město	9,0	Bruntál	2,6
Znojmo	4,9	Pardubice	8,3	Hodonín	2,3
Hodonín	4,7	Zlín	8,3	Ostrava-město	2,1
Brno-město	4,6	Benešov	8,1	Děčín	2,1
Louny	4,6	Jihlava	7,8	Sokolov	2,0
Děčín	4,4	Hradec Králové	7,7	Frydek-Místek	1,9
Jeseník	4,2	Svitavy	7,5	Opava	1,9
Přerov	4,1	Chrudim	7,4	Kladno	1,9
Kladno	4,0	Beroun	7,3	Jablonec nad Nisou	1,8
Sokolov	3,9	Plzeň-jih	7,2	Přerov	1,8
Kolín	3,6	Cheb	6,9	Blansko	1,8
Teplice	3,6	Uherské Hradiště	6,5	Kroměříž	1,7
Nymburk	3,6	Nový Jičín	6,4	Chomutov	1,6
Liberec	3,6	Žďár nad Sázavou	6,2	Třebíč	1,6
Příbram	3,5	Plzeň-sever	6,0	Brno-město	1,6
Šumperk	3,4	Kutná Hora	5,9	Žďár nad Sázavou	1,6
Žďár nad Sázavou	3,4	Česká Lípa	5,9	Šumperk	1,4
Mělník	3,4	Kolín	5,9	Teplice	1,4
Třebíč	3,3	Nymburk	5,7	Litoměřice	1,4
Litoměřice	3,3	Vsetín	5,5	Louny	1,3
Jablonec nad Nisou	3,3	Praha	5,4	Břeclav	1,2
Semily	3,2	Brno-venkov	5,4	Příbram	1,2
Kroměříž	3,0	Litoměřice	5,4	Kolín	1,1
Opava	3,0	Náchod	5,4	Rakovník	1,0
Kutná Hora	3,0	Domažlice	5,2	Kutná Hora	1,0
Vsetín	3,0	Ústí nad Orlicí	5,2	Mělník	1,0
Břeclav	3,0	Tachov	5,2	Strakonice	1,0
Frydek-Místek	3,0	Příbram	5,1	Trutnov	1,0
Český Krumlov	3,0	Rakovník	5,0	Olomouc	0,9
Nový Jičín	2,9	Praha-západ	4,8	Nový Jičín	0,9
Olomouc	2,9	Blansko	4,7	Vsetín	0,9
Rakovník	2,8	Frydek-Místek	4,6	Jihlava	0,9
Tábor	2,8	Havlíčkův Brod	4,2	Zlín	0,9
Jihlava	2,8	Mladá Boleslav	4,1	Vyškov	0,9
Karlovy Vary	2,8	Břeclav	4,0	Náchod	0,9
Blansko	2,7	Klatovy	3,9	Semily	0,9
Brno-venkov	2,7	Semily	3,9	Havlíčkův Brod	0,8
Hradec Králové	2,7	Znojmo	3,7	Prostějov	0,8
Beroun	2,7	Karlovy Vary	3,6	Česká Lípa	0,8
Tachov	2,7	České Budějovice	3,0	Liberec	0,8
Náchod	2,6	Šumperk	3,0	Uherské Hradiště	0,8
Strakonice	2,4	Tábor	3,0	Hradec Králové	0,7
Uherské Hradiště	2,4	Brno-město	2,9	Svitavy	0,7
Rokycany	2,4	Opava	2,8	Nymburk	0,7
Havlíčkův Brod	2,4	Vyškov	2,6	Tábor	0,6
Svitavy	2,4	Hodonín	2,6	Karlovy Vary	0,6
Trutnov	2,4	Olomouc	2,4	České Budějovice	0,6
Česká Lípa	2,3	Kladno	2,2	Chrudim	0,5
Prostějov	2,3	Louny	2,1	Benešov	0,5
Zlín	2,3	Jablonec nad Nisou	2,0	Praha-západ	0,5
Plzeň-sever	2,2	Rokycany	1,9	Jičín	0,5
Vyškov	2,2	Teplice	1,9	Brno-venkov	0,5
Praha	2,1	Jindřichův Hradec	1,9	Beroun	0,5
Pardubice	2,0	Liberec	1,8	Klatovy	0,5
Chrudim	2,0	Mělník	1,7	Písek	0,5
Plzeň-město	1,9	Trutnov	1,4	Jindřichův Hradec	0,4
Mladá Boleslav	1,9	Přerov	1,4	Rokycany	0,4
České Budějovice	1,9	Třebíč	1,3	Plzeň-sever	0,4
Domažlice	1,9	Ostrava-město	1,1	Cheb	0,4
Klatovy	1,8	Prachatice	0,9	Praha	0,3
Ústí nad Orlicí	1,8	Děčín	0,9	Český Krumlov	0,3
Cheb	1,7	Karviná	0,9	Prachatice	0,3
Praha-západ	1,7	Rychnov nad Kněžnou	0,6	Ústí nad Orlicí	0,3
Jičín	1,7	Kroměříž	0,6	Rychnov nad Kněžnou	0,3
Pelhřimov	1,6	Prostějov	0,2	Plzeň-město	0,3
Benešov	1,6	Most	0,1	Pelhřimov	0,3
Písek	1,6	Chomutov	-0,2	Mladá Boleslav	0,2
Plzeň-jih	1,6	Sokolov	-0,6	Domažlice	0,2
Prachatice	1,5	Ústí nad Labem	-0,7	Plzeň-jih	0,2
Praha-východ	1,3	Český Krumlov	-1,4	Praha-východ	0,2
Jindřichův Hradec	1,2	Bruntál	-1,6	Tachov	0,1
Rychnov nad Kněžnou	1,1	Jeseník	-3,6	Pardubice	0,1
Celkem ČR	3,1	Celkem ČR	3,5	Celkem ČR	0,7

SETRÍDĚNÍ OKRESŮ k 31. červenci 2018

Uchazeči o zaměstnání		Volná pracovní místa		Počet uchazečů na 1 VPM	
Praha	20301	Praha	62284	Karviná	6,0
Ostrava-město	13904	Pardubice	21756	Ústí nad Labem	4,3
Karviná	12666	Praha-východ	9561	Most	3,7
Brno-město	12477	Plzeň-město	9292	Jeseník	3,2
Hodonín	5194	Brno-venkov	8431	Znojmo	2,6
Most	5104	Tachov	8358	Bruntál	2,6
Olomouc	4664	Brno-město	7851	Hodonín	2,3
Kladno	4635	Mladá Boleslav	6970	Ostrava-město	2,1
Chomutov	4632	Ostrava-město	6471	Děčín	2,1
Frydek-Místek	4606	Liberec	5720	Sokolov	2,0
Ústí nad Labem	4558	Ústí nad Orlicí	5497	Frydek-Místek	1,9
Liberec	4476	Olomouc	4957	Opava	1,9
Brno-venkov	4072	České Budějovice	4627	Kladno	1,9
Děčín	4048	Hradec Králové	4283	Jablonec nad Nisou	1,8
Opava	3813	Karlovy Vary	4086	Přerov	1,8
Znojmo	3791	Český Krumlov	4031	Blansko	1,8
Přerov	3722	Plzeň-jih	3959	Kroměříž	1,7
Teplice	3444	Beroun	3611	Chomutov	1,6
Bruntál	3373	Zlín	3522	Třebíč	1,6
Hradec Králové	3192	Praha-západ	3516	Brno-město	1,6
Nový Jičín	3130	Domažlice	3416	Žďár nad Sázavou	1,6
Zlín	3126	Nymburk	3392	Šumperk	1,4
Vsetín	3104	Nový Jičín	3331	Teplice	1,4
Louny	2960	Vsetín	3329	Litoměřice	1,4
Šumperk	2909	Cheb	3312	Louny	1,3
Litoměřice	2848	Plzeň-sever	3289	Břeclav	1,2
Žďár nad Sázavou	2726	Tábor	3164	Příbram	1,2
Plzeň-město	2694	Uherské Hradiště	3162	Kolín	1,1
Příbram	2693	Chomutov	2891	Rakovník	1,0
České Budějovice	2647	Pelhřimov	2788	Kutná Hora	1,0
Mělník	2640	Mělník	2650	Mělník	1,0
Kolín	2594	Chrudim	2607	Strakonice	1,0
Třebíč	2594	Teplice	2528	Trutnov	1,0
Sokolov	2499	Jihlava	2476	Olomouc	0,9
Uherské Hradiště	2459	Kladno	2464	Nový Jičín	0,9
Pardubice	2419	Česká Lípa	2426	Vsetín	0,9
Břeclav	2418	Kolín	2415	Jihlava	0,9
Nymburk	2380	Svitavy	2406	Zlín	0,9
Karlovy Vary	2364	Klatovy	2390	Vyškov	0,9
Kroměříž	2296	Frydek-Místek	2388	Náchod	0,9
Jihlava	2212	Hodonín	2265	Semily	0,9
Blansko	2099	Louny	2262	Havlíčkův Brod	0,8
Jablonec nad Nisou	2087	Náchod	2234	Prostějov	0,8
Tábor	1990	Příbram	2188	Česká Lípa	0,8
Náchod	1956	Benešov	2182	Liberec	0,8
Česká Lípa	1907	Prostějov	2151	Uherské Hradiště	0,8
Trutnov	1899	Karviná	2121	Hradec Králové	0,7
Praha-západ	1784	Rychnov nad Kněžnou	2120	Svitavy	0,7
Prostějov	1766	Šumperk	2120	Nymburk	0,7
Mladá Boleslav	1741	Prachatice	2112	Tábor	0,6
Beroun	1738	Litoměřice	2097	Karlovy Vary	0,6
Svitavy	1726	Přerov	2076	České Budějovice	0,6
Ústí nad Orlicí	1660	Opava	2022	Chrudim	0,5
Praha-východ	1624	Jičín	1999	Benešov	0,5
Semily	1584	Rokycany	1993	Praha-západ	0,5
Kutná Hora	1557	Trutnov	1970	Jičín	0,5
Havlíčkův Brod	1524	Břeclav	1938	Brno-venkov	0,5
Chrudim	1424	Děčín	1914	Beroun	0,5
Vyškov	1404	Semily	1862	Klatovy	0,5
Český Krumlov	1304	Jindřichův Hradec	1852	Písek	0,5
Strakonice	1303	Havlíčkův Brod	1815	Jindřichův Hradec	0,4
Plzeň-sever	1281	Žďár nad Sázavou	1758	Rokycany	0,4
Jeseník	1201	Písek	1731	Plzeň-sever	0,4
Cheb	1171	Třebíč	1621	Cheb	0,4
Klatovy	1137	Vyškov	1599	Praha	0,3
Rakovník	1132	Kutná Hora	1515	Český Krumlov	0,3
Benešov	1118	Znojmo	1443	Prachatice	0,3
Tachov	1013	Most	1392	Ústí nad Orlicí	0,3
Jičín	974	Strakonice	1330	Rychnov nad Kněžnou	0,3
Jindřichův Hradec	825	Kroměříž	1326	Plzeň-město	0,3
Písek	812	Bruntál	1298	Pelhřimov	0,3
Domažlice	808	Sokolov	1226	Mladá Boleslav	0,2
Pelhřimov	800	Blansko	1176	Domažlice	0,2
Rokycany	797	Jablonec nad Nisou	1155	Plzeň-jih	0,2
Plzeň-jih	775	Rakovník	1101	Praha-východ	0,2
Prachatice	638	Ústí nad Labem	1050	Tachov	0,1
Rychnov nad Kněžnou	622	Jeseník	375	Pardubice	0,1
Celkem ČR	231565	Celkem ČR	309996	Celkem ČR	0,7

SETŘÍDĚNÍ OKRESŮ k 31. červenci 2018

Osoby se ZP		Volná pracovní místa pro OZP		Počet osob se ZP na 1 VPM pro OZP	
Ostrava-město	2281	Praha	2912	Břeclav	21,4
Praha	1992	Brno-město	670	Kladno	12,1
Karviná	1891	České Budějovice	528	Bruntál	9,8
Brno-město	1453	Liberec	515	Karviná	9,3
Hodonín	1192	Ostrava-město	489	Ústí nad Labem	9,2
Frýdek-Místek	1090	Cheb	404	Žďár nad Sázavou	9,2
Olomouc	953	Olomouc	319	Kolín	8,4
Brno-venkov	883	Zlín	288	Strakonice	8,0
Teplice	822	Plzeň-město	287	Sokolov	7,9
Bruntál	795	Uherské Hradiště	276	Kutná Hora	7,5
Děčín	786	Hodonín	271	Rakovník	7,3
Chomutov	786	Praha-západ	269	Jablonec nad Nisou	7,1
Most	775	Mladá Boleslav	268	Chomutov	6,8
Opava	771	Šumperk	221	Jeseník	6,7
Žďár nad Sázavou	688	Náchod	212	Blansko	6,5
Ústí nad Labem	664	Nový Jičín	205	Litoměřice	6,4
Hradec Králové	661	Karviná	204	Mělník	6,4
Šumperk	653	Hradec Králové	202	Znojmo	6,3
Liberec	643	Brno-venkov	201	Most	6,3
Znojmo	639	Frýdek-Místek	196	Opava	6,0
Litoměřice	636	Praha-východ	195	Frýdek-Místek	5,6
Vsetín	625	Prachatice	187	Pelhřimov	5,3
Zlín	614	Beroun	182	Teplice	5,2
Nový Jičín	593	Děčín	182	Svitavy	5,1
Přerov	580	Pardubice	180	Kroměříž	5,0
Uherské Hradiště	570	Vsetín	180	Louny	4,8
Břeclav	557	Prostějov	171	Ostrava-město	4,7
Louny	543	Tachov	163	Přerov	4,6
Kolín	520	Teplice	158	Havlíčkův Brod	4,4
Kladno	508	Karlovy Vary	141	Hodonín	4,4
Blansko	506	Trutnov	140	Brno-venkov	4,4
Plzeň-město	482	Ústí nad Orlicí	134	Děčín	4,3
České Budějovice	477	Opava	128	Benešov	4,0
Kroměříž	476	Tábor	125	Semily	4,0
Havlíčkův Brod	458	Přerov	125	Domažlice	3,9
Tábor	456	Most	124	Tábor	3,6
Svitavy	427	Jihlava	123	Třebíč	3,6
Pardubice	412	Vyškov	121	Rokycany	3,6
Trutnov	412	Plzeň-jih	117	Vsetín	3,5
Česká Lípa	401	Česká Lípa	116	Česká Lípa	3,5
Jihlava	396	Chomutov	116	Příbram	3,4
Třebíč	393	Louny	113	Hradec Králové	3,3
Prostějov	383	Nymburk	112	Jihlava	3,2
Příbram	372	Rychnov nad Kněžnou	111	Nymburk	3,2
Kutná Hora	368	Příbram	109	Vyškov	3,0
Vyškov	368	Třebíč	109	Chrudim	3,0
Semily	360	Klatovy	105	Český Krumlov	3,0
Ústí nad Orlicí	358	Havlíčkův Brod	103	Olomouc	3,0
Nymburk	355	Chrudim	103	Šumperk	3,0
Mladá Boleslav	348	Znojmo	102	Trutnov	2,9
Sokolov	346	Litoměřice	99	Nový Jičín	2,9
Strakonice	338	Kroměříž	96	Klatovy	2,8
Rakovník	328	Český Krumlov	92	Plzeň-sever	2,8
Mělník	318	Semily	91	Ústí nad Orlicí	2,7
Chrudim	312	Jičín	88	Jičín	2,6
Náchod	309	Svitavy	84	Jindřichův Hradec	2,4
Klatovy	291	Plzeň-sever	82	Pardubice	2,3
Jablonec nad Nisou	285	Bruntál	81	Prostějov	2,2
Tachov	284	Blansko	78	Písek	2,2
Český Krumlov	275	Jindřichův Hradec	77	Brno-město	2,2
Rokycany	245	Žďár nad Sázavou	75	Zlín	2,1
Beroun	244	Ústí nad Labem	72	Uherské Hradiště	2,1
Karlovy Vary	232	Rokycany	68	Tachov	1,7
Plzeň-sever	227	Písek	64	Plzeň-město	1,7
Jičín	225	Kolín	62	Plzeň-jih	1,7
Plzeň-jih	194	Mělník	50	Karlovy Vary	1,6
Jeseník	193	Kutná Hora	49	Náchod	1,5
Benešov	192	Benešov	48	Beroun	1,3
Pelhřimov	190	Domažlice	46	Mladá Boleslav	1,3
Praha-západ	188	Rakovník	45	Liberec	1,2
Jindřichův Hradec	181	Sokolov	44	Rychnov nad Kněžnou	1,2
Domažlice	179	Kladno	42	České Budějovice	0,9
Cheb	166	Strakonice	42	Prachatice	0,9
Prachatice	164	Jablonec nad Nisou	40	Praha-východ	0,8
Praha-východ	150	Pelhřimov	36	Praha-západ	0,7
Písek	143	Jeseník	29	Praha	0,7
Rychnov nad Kněžnou	138	Břeclav	26	Cheb	0,4
Celkem ČR	40709	Celkem ČR	14718	Celkem ČR	2,8