



Regionální statistika ceny práce

IV. čtvrtletí 2010

Podnikatelská sféra

Středočeský kraj

Výsledky ke dni 10. 3. 2011

Copyright - MPSV ČR

Publikace ani její část nesmí být kopírována, rozšiřována a zařazována do informačních systémů v jakékoliv formě (elektronické, mechanické, optické, magnetické aj.) bez písemného souhlasu

Ministerstva práce a sociálních věcí

Zpracovatel: TREXIMA, spol. s r.o., tř. T. Bati 299, 764 21 Zlín - Louky

O b s a h :

Úvod	7
-------------------	---

Výsledková část podnikatelská sféra

Základní metodické přístupy	11
Popis publikovaných tabulek	12

Hodinový výdělek

PS-V0	Hodinový výdělek v podnikatelské sféře	13
PS-V1	Hodinový výdělek podle hlavních tříd zaměstnání KZAM-R	14
PS-V2	Hodinový výdělek podle věkových kategorií	15
PS-V4	Hodinový výdělek podle vzdělání	15
PS-V5	Hodinový výdělek podle podskupin zaměstnání KZAM-R	16
PS-V6	Hodinový výdělek podle kategorií zaměstnání	22
PS-V8	Hodinový výdělek podle pohlaví	22

Hrubá měsíční mzda

PS-M0	Hrubá měsíční mzda a její složky, diferenciacce, placená doba v podnikatelské sféře	23
PS-M1	Hrubá měsíční mzda a její složky, diferenciacce, placená doba podle hlavních tříd zaměstnání KZAM-R.....	24
PS-M5	Hrubá měsíční mzda a její složky, diferenciacce, placená doba podle podskupin zaměstnání KZAM-R.....	26

Měsíční odpracovaná a neodpracovaná doba

PS-T5	Průměrná měsíční odpracovaná a neodpracovaná doba podle podskupin zaměstnání KZAM-R	38
-------	--	----

Dodatek – technický popis šetření

1. Metoda výběru ekonomických subjektů	47
1.1 Základní soubor	47
1.2 Struktura výběrového souboru	47
1.3 Výběr	48
2. Vstupní údaje	49
2.1 Sběr dat	49
2.2 Nejdůležitější vstupní údaje	50
2.3 Klasifikace a číselníky	50
3. Nejdůležitější sledované veličiny	52
3.1 Hodinový výdělek	52

3.2 Hrubá měsíční mzda	52
3.3 Měsíční odpracovaná a neodpracovaná doba	53
4. Dopočtové metody	54
4.1 Řešení neodpovědí a metoda vážení	54
4.2 Kvalita odhadů	55
4.3 Přehled publikovaných tabulek podle použitých vah	55
5. Definice vybraných pojmů	56



Úvod

Úvod

Regionální statistika ceny práce (RSCP) je systém pravidelného monitorování výdělkové úrovně a pracovní doby zaměstnanců v jednotlivých krajích České republiky formou statistického šetření. Sledovanými ukazateli výdělkové úrovně jsou hodinový výdělek a hrubá měsíční mzda (plat). Šetření metodicky vychází a je obsahově harmonizováno se strukturálním šetřením EU „Structure of Earnings Survey“, viz nařízení komise (ES) č. 1916/2000 ve znění pozdějších předpisů.

Šetření je pod názvem „Čtvrtletní šetření o průměrném výdělku“ zařazeno do programu statistických zjišťování, vyhlášených Českým statistickým úřadem (ČSÚ) ve sbírce zákonů pro příslušný kalendářní rok (viz příloha č. 2 Vyhlášky č. 386/2009 Sb., částka 125, kterou se stanoví Program statistických zjišťování na rok 2010) a pro vybrané ekonomické subjekty je povinné. Gestorem šetření je Ministerstvo práce a sociálních věcí (MPSV). Průběh a vývoj šetření řídí komise, složená ze zástupců MPSV, ČSÚ, Ministerstva financí, České národní banky, CERGE-EI, VŠE v Praze, Českomoravské konfederace odborových svazů, Svazu průmyslu a dopravy ČR. Zpracovatelem RSCP je TREXIMA, spol. s r.o. (www.trexima.cz).

Nejdůležitějším kritériem pro členění výsledků RSCP je příslušnost šetřeného ekonomického subjektu k podnikatelské, nebo nepodnikatelské sféře. V podnikatelské sféře probíhá šetření se čtvrtletní periodou a ve sféře nepodnikatelské je prováděno s periodou pololetní. Zdrojem dat pro nepodnikatelskou sféru je Informační systém o platech, který je spravován Ministerstvem financí. Za každou sféru jsou vydávány samostatné výsledkové publikace.

Výsledkové publikace jednotlivých krajů jsou uloženy na stránkách <http://portal.mpsv.cz/> v sekci *Zaměstnanost*, v podsekci *Statistiky* pod odkazem *Statistika výdělků*.

Monitorováním výdělků a pracovní doby zaměstnanců na úrovni České republiky se zabývá „Informační systém o průměrném výdělku“ (ISPV). Výsledková publikace je k dispozici na internetových stránkách MPSV (www.mpsv.cz) v sekci *Příjmy a životní úroveň*.

Důkladný popis šetření, včetně všech výsledkových publikací, poskytuje také portál www.ispv.cz. Slouží především jako podpora respondentům, kteří zde naleznou všechny potřebné informace a podpůrné nástroje pro zasílání dat. Portál je využíván také k uveřejňování odborných studií a článků, které jako zdroj informací uvádí šetření ISPV a RSCP.

Ministerstvo práce a sociálních věcí děkuje všem respondentům šetření za přípravu vstupních dat pro šetření. Svědomitý přístup respondentů a dodržování termínů pro předání dat umožňují pravidelně uveřejňovat tuto publikaci.



Výsledková část

Podnikatelská sféra

Výsledková část podnikatelská sféra

Základní metodické přístupy

Tato publikace přináší charakteristiky hodinového výdělku, hrubé měsíční mzdy a pracovní doby získané za podnikatelskou sféru šetření RSCP (RSCP-PS). V RSCP se zařazují do podnikatelské sféry ekonomické subjekty, které odměňují mzdou, viz § 109, odst. 2 zákona č. 262/2006 Sb., zákoníku práce, ve znění pozdějších předpisů.

Primárním výsledkem RSCP jsou statistiky výdělkové úrovně jednotlivých zaměstnání (v klasifikaci KZAM-R), dalším produktem jsou odhady výdělkových parametrů zaměstnanecké populace krajů v členění podle firemních i zaměstnaneckých charakteristik. Ekonomické subjekty se v RSCP člení na organizační jednotky, jestliže je možné provést vnitřní rozčlenění podle okresů, ve kterých dílčí jednotky působí. Výsledky podle krajů jsou v tomto smyslu výsledky získané pracovištní metodou.

Vedle podnikového výkaznictví ČSÚ je RSCP dalším zdrojem informací o výdělcích v jednotlivých krajích České republiky. Výkaznictví ČSÚ, jako tradiční zdroj, sbírá údaje o evidenčním počtu zaměstnanců a vyplacených mzdách za ekonomický subjekt a publikuje průměrné mzdy v členění podle firemních charakteristik. Při srovnávání výsledků výkaznictví a RSCP-PS je třeba vzít v úvahu rozdílnou definici podnikatelské sféry, rozdílné metody výpočtu výdělkových charakteristik a rozdílný způsob členění výsledků podle krajů. Výkaznictví ČSÚ člení výsledky podle sídla ekonomického subjektu, tj. podnikovou metodou.

Respondenty šetření RSCP-PS jsou aktivní ekonomické subjekty (ES) z institucionálních sektorů nefinančních podniků, finančních institucí a vládních institucí zapsané v registru ekonomických subjektů ČSÚ (RES). Na základě Automatizovaného rozpočtového informačního systému (ARIS), který je spravován Ministerstvem financí, se zjišťuje způsob odměňování a příslušnost ekonomického subjektu k podnikatelské sféře. Šetření je výběrové pro ES s 10 až 249 zaměstnanci a plošné pro ES s 250 a více zaměstnanci. Náhodný výběr je prováděn na základě příslušnosti ES do kraje, velikostní kategorie a odvětví ekonomické činnosti.

Tabulky s označením PS-V5, PS-M5, PS-T5 obsahují charakteristiky výběrového souboru (statistiky) jednotlivých zaměstnání na úrovni podskupin zaměstnání (čtyřmístný KZAM-R). Při interpretaci výsledků je nutno mít na zřeteli, že charakteristiky výběrového souboru nelze automaticky pokládat za odhady platné pro celou zaměstnaneckou populaci. Výběrové charakteristiky jsou ovlivněny větším relativním zastoupením velkých ekonomických subjektů ve výběrovém souboru RSCP-PS. Ostatní tabulky obsahují odhady parametrů základního souboru a při jejich výpočtu byly využity dopočtové metody založené na pravděpodobnosti výběru ekonomických subjektů.

Popis publikovaných tabulek

Tabulky v publikaci jsou rozděleny podle sledovaného ukazatele do tří základních okruhů. Tabulky přinášející charakteristiky hodinového výdělku jsou označeny PS-Vx, kde PS značí podnikatelskou sféru a x je pořadové číslo tabulky. Charakteristiky hrubé měsíční mzdy, struktury mzdy a průměrné placené doby jsou obsaženy v tabulkách se značením PS-Mx a charakteristiky měsíční odpracované a neodpracované doby v tabulkách se značením PS-Tx.

Hlavním výsledkem RSCP jsou statistiky výdělkové úrovně a pracovní doby za jednotlivá zaměstnání podle klasifikace KZAM-R, obsažené v tabulkách PS-V5, PS-M5 a PS-T5. Tyto tabulky obsahují ta zaměstnání, která jsou ve své podskupině zaměstnání (čtyřmístný KZAM-R) zastoupena alespoň třemi ekonomickými subjekty a zároveň deseti zaměstnanci. Uvedené počty organizačních jednotek a zaměstnanců ukazují na zastoupení ve výběrovém souboru. V ostatních tabulkách jsou počty zaměstnanců uváděny v % a jejich účelem je přiblížit relativní zastoupení publikovaných kategorií. Údaje o počtech zaměstnanců z této publikace neslouží jako zdroj informací o počtech zaměstnanců v krajích, ty zjišťují šetření ČSÚ – podnikové výkaznictví a výběrové šetření pracovních sil (viz www.czso.cz).

Statistické charakteristiky používané ve výsledkových tabulkách:

1. decil	První decil je hodnota, pod kterou leží 10 % nejnižších hodnot sledovaného znaku.
1. kvartil	První kvartil je hodnota, pod kterou leží 25 % nejnižších hodnot sledovaného znaku.
Medián	Medián je hodnota uprostřed vzestupně uspořádané řady hodnot sledovaného znaku, polovina hodnot je nižší než medián a druhá polovina je vyšší než medián.
3. kvartil	Třetí kvartil je hodnota, nad kterou leží 25 % nejvyšších hodnot sledovaného znaku.
9. decil	Devátý decil je hodnota, nad kterou leží 10 % nejvyšších hodnot sledovaného znaku.
Průměr	Průměr je počítán jako vážený (případně nevážený) aritmetický průměr sledovaného znaku.

Ostatní symboly používané ve výsledkových tabulkách:

"Neuvedeno"	Symbol "Neuvedeno" označuje kategorii zaměstnanců, u které nebyl uveden kód příslušného třídícího znaku.
"*"	Symbol "*" označuje položku vstupních dat vypočítanou, ale nezveřejnitelnou z důvodu nedostatečného počtu vstupních hodnot (méně než 3 ekonomické subjekty a 10 zaměstnanců).

Hodinový výdělek v podnikatelské sféře ¹⁾

kraj: Středočeský

Medián hodinového výdělku 129,82 Kč/hod

Index mediánu hodinového výdělku zaměstnanců

meziroční vůči 4. čtvrtletí 2009..... 101,2 %

Diferenciace

1. decil - 10 % hodinových výdělků menších než 76,00 Kč/hod

1. kvartil - 25 % hodinových výdělků menších než 98,98 Kč/hod

Medián - 50 % hodinových výdělků menších než 129,82 Kč/hod

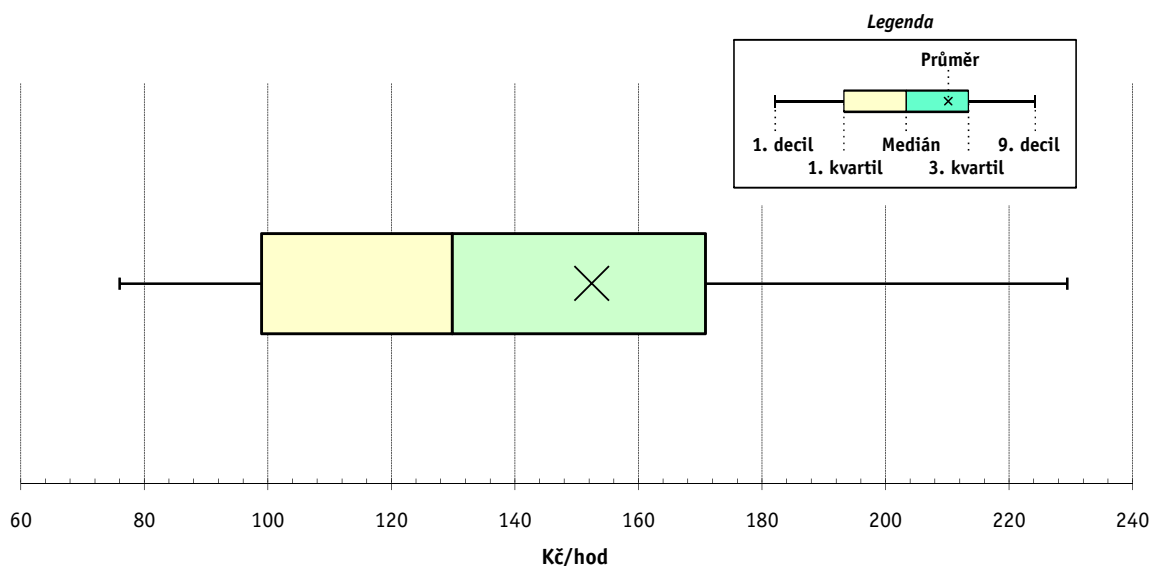
3. kvartil - 25 % hodinových výdělků větších než 170,81 Kč/hod

9. decil - 10 % hodinových výdělků větších než 229,42 Kč/hod

Průměr hodinového výdělku 152,45 Kč/hod

Podíl zaměstnanců s podprůměrným

hodinovým výdělkem 64,8 %



Vysvětlivky:

1) Hodinový výdělek se zjišťuje jako průměrný hodinový výdělek definovaný v § 351 až § 362 zákona č. 262/2006 Sb., zákoníku práce, ve znění pozdějších předpisů.

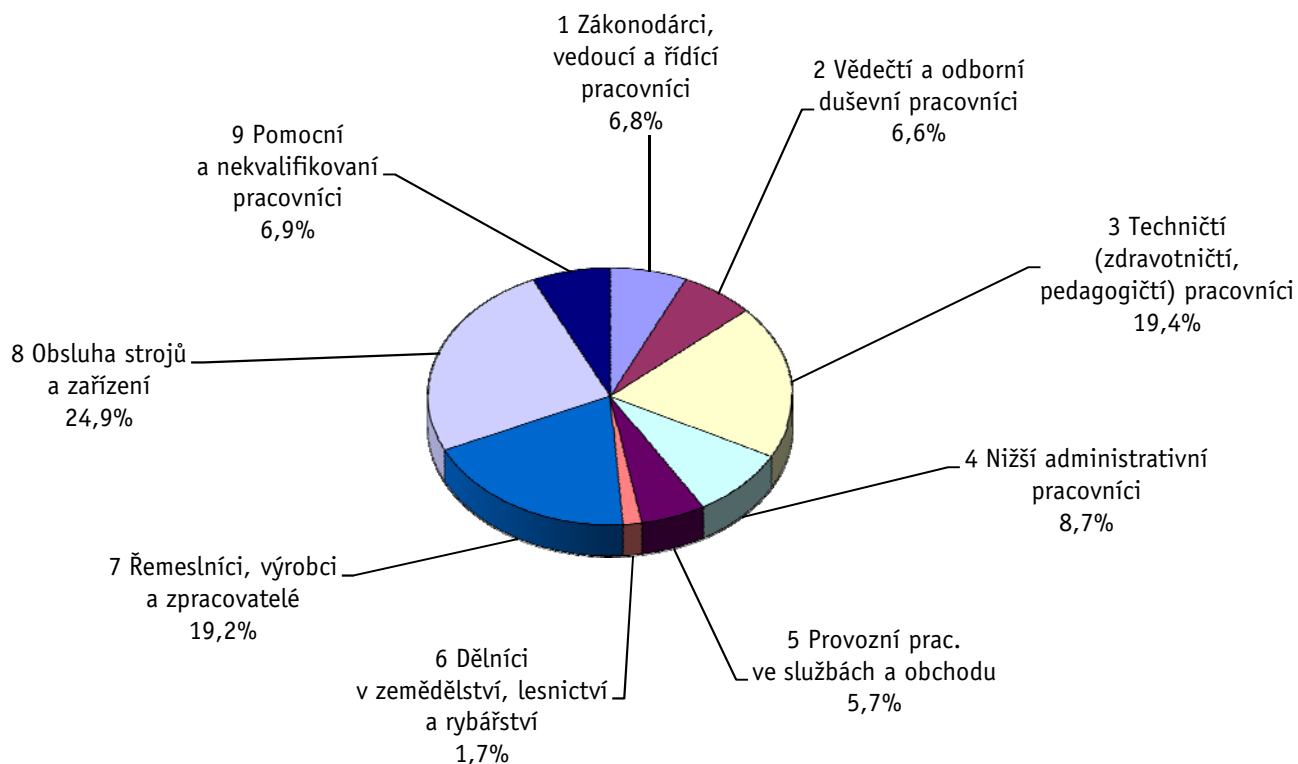
Výsledky ke dni 10. 3. 2011

Hodinový výdělek podle hlavních tříd zaměstnání KZAM-R

kraj: **Středočeský**

Hlavní třída zaměstnání KZAM-R	Struktura zaměstnanců	Medián	Diferenciace		Průměr
			1. decil	9. decil	
	%	Kč/hod	Kč/hod	Kč/hod	Kč/hod
1 Zákonodárci, vedoucí a řídicí pracovníci	6,8	227,27	102,27	585,46	309,50
2 Vědečtí a odborní duševní pracovníci	6,6	199,60	113,60	343,94	222,99
3 Techničtí, zdravotničtí a pedagogičtí pracovníci	19,4	156,05	98,07	256,59	178,32
4 Nižší administrativní pracovníci	8,7	113,98	75,79	187,66	128,36
5 Provozní pracovníci ve službách a obchodu	5,7	81,06	56,82	123,58	88,21
6 Dělníci v zemědělství, lesnictví a rybářství	1,7	96,40	62,50	137,31	100,27
7 Řemeslníci, výrobci a zpracovatelé	19,2	132,00	81,25	192,60	135,54
8 Obsluha strojů a zařízení	24,9	123,47	82,47	173,27	127,38
9 Pomocní a nekvalifikovaní pracovníci	6,9	85,90	53,00	135,62	92,30
C E L K E M - podnikatelská sféra	100	129,82	76,00	229,42	152,45

Struktura zaměstnanců dle hlavních tříd KZAM - R



4. čtvrtletí 2010

RSCP - podnikatelská sféra

PS-V2

Výsledky ke dni 10. 3. 2011

Hodinový výdělek
podle věkových kategorií

kraj: Středočeský

Věková kategorie	Struktura zaměstnanců	Medián	Diferenciace		Průměr
			1. decil	9. decil	
	%	Kč/hod	Kč/hod	Kč/hod	Kč/hod
do 20 let	0,6	90,03	64,29	122,14	92,32
20 - 29 let	17,0	125,44	77,25	190,27	132,76
30 - 39 let	28,6	140,46	79,68	251,09	163,03
40 - 49 let	24,3	130,72	76,23	247,96	161,19
50 - 59 let	24,1	125,40	74,93	219,40	147,47
60 a více let	5,5	117,97	65,36	234,35	148,50
C E L K E M - podnikatelská sféra	100	129,82	76,00	229,42	152,45

4. čtvrtletí 2010

RSCP - podnikatelská sféra

PS-V4

Výsledky ke dni 10. 3. 2011

Hodinový výdělek
podle vzdělání

kraj: Středočeský

Vzdělání	Struktura zaměstnanců	Medián	Diferenciace		Průměr	
			1. decil	9. decil		
	%	Kč/hod	Kč/hod	Kč/hod	Kč/hod	
KKOV						
Základní a nedokončené	A-C	8,9	97,21	57,83	154,39	104,91
Střední bez maturity	D,E,H,J	46,8	119,14	72,52	180,97	125,90
Střední s maturitou	K-M	32,5	146,01	88,08	244,89	165,05
Vyšší odborné a bakalářské	N,R	1,9	159,07	102,00	278,77	180,48
Vysokoškolské	T,V	8,3	230,00	125,00	534,86	301,88
Neuvedeno		1,6	110,05	53,57	214,38	129,52
C E L K E M - podnikatelská sféra	100	129,82	76,00	229,42	152,45	

Výsledky ke dni 10. 3. 2011

Hodinový výdělek podle podskupin zaměstnání KZAM-R

kraj: **Středočeský**

Podskupiny zaměstnání KZAM-R	Výběrový soubor		Medián Kč/hod	Diferenciace		Průměr Kč/hod
	počet org. jednotek	počet zaměst.		1. decil Kč/hod	9. decil Kč/hod	
1210 Ředitelé a prezidenti velkých organizací, podniků	179	291	579,81	194,34	1 704,55	830,52
1221 Vedoucí pracovníci v zemědělství, lesnictví, rybářství a mysliv.	40	130	280,94	153,11	488,82	311,84
1222 Vedoucí pracovníci v průmyslu (ve výrobě)	193	2 010	332,40	218,08	734,60	411,13
1223 Vedoucí pracovníci ve stavebnictví a zeměměřičtví	39	102	320,44	167,99	509,96	352,71
1224 Vedoucí pracovníci ve velkoobchodě a v maloobchodě	160	1 062	151,29	101,71	351,81	207,46
1225 Vedoucí pracovníci v restauracích a hotelích	10	18	155,47	86,47	219,34	150,20
1226 Ved. pracovníci v dopr., skladování, telekom. a na pošt. úřadech	84	605	153,62	126,88	398,99	243,70
1227 Vedoucí prac. v organ.zaměřených na poskytování obch.služeb	50	115	305,38	205,40	723,31	396,01
1228 Vedoucí prac. v pečovatel., úklidových a podobných službách	7	37	206,20	162,59	341,57	251,02
1229 Vedoucí pracovních dílčích celků jinde neuvedení (kult.,zdrav.)	62	213	276,15	144,40	531,82	310,37
1231 Vedoucí pracovníci finančních a hospodářských útvarů	205	395	358,95	174,63	931,81	480,23
1232 Vedoucí pracovníci personálních útvarů a útvarů průmysl. vztahů	97	121	394,75	152,51	882,16	496,68
1233 Vedoucí pracovníci obytných útvarů (včetně průzkumu trhu)	163	390	316,23	155,74	834,28	422,97
1234 Ved. pracovníci reklamních útvarů a útvarů pro styk s veřejností	39	77	309,02	142,10	717,14	374,12
1235 Vedoucí pracovníci zásobovacích útvarů	126	226	291,54	152,93	689,39	365,23
1236 Vedoucí pracovníci výpočetních útvarů	58	72	315,65	173,91	562,60	371,22
1237 Vedoucí pracovníci výzkumných a vývojových útvarů	66	155	338,69	199,73	974,15	469,84
1239 Vedoucí pracovníci ostatních útvarů jinde neuvedení	110	332	270,74	142,42	660,21	364,32
1311 Vedoucí, ředitelé v zemědělství,lesnictví,rybářství a myslivosti	9	13	234,89	92,81	430,20	262,93
1312 Vedoucí, ředitelé v průmyslu (ve výrobě)	83	292	207,75	117,21	423,28	262,40
1313 Vedoucí, ředitelé ve stavebnictví a zeměměřičtví	16	25	163,60	125,00	616,40	276,78
1314 Vedoucí, ředitelé ve velkoobchodu a maloobchodu	173	658	140,13	90,26	278,16	168,80
1315 Vedoucí, ředitelé v restauracích a hotelích	30	43	148,00	88,03	233,00	157,64
1316 Vedoucí, ředitelé v dopravě, sklad., telekom. a na pošt. úřadech	47	237	203,36	136,37	348,97	222,40
1317 Vedoucí, ředitelé v podnicích poskytujících obchodní služby	44	128	323,90	203,38	559,42	372,07
1318 Vedoucí, ředitelé pečovatelských, úklidových a podob. služeb	11	18	200,47	132,34	549,58	297,78
1319 Vedoucí, ředitelé malých organizací ostatní (kult.,zdrav.,škol.)	19	64	232,22	152,86	493,86	312,07
2111 Fyzikové a astronomové	4	130	251,05	178,33	443,66	294,53
2113 Chemici	9	70	206,27	151,82	388,14	244,34
2114 Geologové, geofyzici, geodeti, hydrologové apod.	7	16	161,31	89,89	227,20	167,15
2119 Ostatní vědci a odborníci v příbuzných oborech jinde neuved.	10	274	185,92	142,94	232,20	189,42
2122 Statisticy	4	16	380,50	208,11	496,16	353,71
2131 Projektanti a analytici výpočetních systémů	26	260	245,91	180,90	324,68	252,56
2132 Programátoři	56	215	213,45	104,19	319,96	221,03
2139 Ostatní odborníci zabývající se výpoč. tech. jinde neuvedení	101	309	251,66	146,48	532,51	307,57
2142 Projektanti staveb a areálů, stavební inženýři	44	185	228,98	122,47	394,68	253,51
2143 Projektanti elektrotechnických zařízení, elektroinženýři	47	317	210,64	128,07	291,54	217,75
2144 Projektanti elektron.systémů a telekom.sítí, inženýři - elektroniky	37	221	221,66	129,47	424,31	251,32
2145 Projektanti a konstruktéři strojních zařízení, strojní inženýři	55	1 395	233,84	177,24	287,19	238,35
2146 Chemičtí inženýři, technologové	25	156	241,97	169,48	360,07	262,66
2147 Důlní a hutní inženýři, technologové, metalurgové	3	14	302,64	149,53	481,71	317,17
2149 Ostatní architekti, projekt., konstruk.a tech.inženýři (tvůr.prac.)	61	619	223,59	148,61	420,75	268,77
2211 Bakteriologové, biolog., ekolog., zoologové a odb.v příb.obor.	31	164	186,64	122,28	396,43	233,89
2212 Farmakologové, anatomové, biochemici, fyziolog., patologové	11	36	184,03	110,74	295,86	200,21

Výsledky ke dni 10. 3. 2011

Hodinový výdělek podle podskupin zaměstnání KZAM-R

kraj: **Středočeský**

Podskupiny zaměstnání KZAM-R	Výběrový soubor		Medián	Diferenciace		Průměr
	počet org. jednotek	počet zaměst.		1. decil	9. decil	
			Kč/hod	Kč/hod	Kč/hod	Kč/hod
2213 Agronomové, šlechtitelé a odborníci v příbuzných oborech	23	57	193,30	138,03	317,30	212,55
2221 Lékaři, ordináři (kromě zubních lékařů)	33	1 366	204,85	119,75	388,14	234,60
2222 Zubní lékaři (dentisté)	7	16	219,11	112,67	397,73	240,72
2224 Farmaceuti, magistři v lékárně, lékárníci	29	126	239,17	185,00	363,47	256,27
2311 Vědeckopedagogičtí pracovníci	3	24	148,00	102,40	424,99	189,05
2359 Ost.odb.pedagogičtí pracov. jinde neuvedení (odb.instruktoři)	8	14	165,90	150,29	215,36	188,59
2411 Odb. prac. na úseku účetnictví, financí, daní, ap., hlavní účetní	160	485	212,19	137,05	391,17	247,02
2412 Odbor. pracovníci na úseku zaměstnaneckých, personálních věcí	78	186	222,22	135,41	418,53	275,83
2413 Odborní pracovníci v bankovníctví a pojišťovnictví	82	1 102	163,20	119,63	277,93	189,09
2419 Ostatní odborní pracovníci v oblasti podnikání	111	1 257	247,34	187,00	333,61	262,38
2421 Právníci, právní poradci (mimo advokacie a soudnictví)	33	40	229,93	142,05	715,76	319,34
2429 Ostatní odborníci v právní oblasti jinde neuvedení	6	18	162,94	126,71	420,86	203,39
2432 Odborní pracovníci knihoven (kromě řadových)	9	19	170,17	119,05	406,02	219,80
2433 Odborní pracovníci v informacích (např. vti)	6	14	172,95	107,08	348,12	197,65
2441 Ekonomové - vědecktí pracovníci, specialisté, experti	105	428	196,62	125,81	387,45	228,18
2447 Tlumočníci a překladatelé	4	10	259,32	118,43	433,88	283,24
2451 Spisovatelé, autoři, kritikové, novináři, redaktori	17	46	114,67	79,71	168,44	124,16
2458 Umělečtí designéři a návrháři	5	48	241,95	193,36	421,93	286,85
2470 Odborní administrativní pracovníci jinde neuvedení	91	308	171,11	103,50	308,52	192,47
3111 Technici ve fyzikálních a příbuzných oborech	18	112	149,25	107,47	212,67	158,98
3112 Stavební technici	110	589	192,54	124,23	273,52	200,36
3113 Elektrotechnici	95	661	176,46	117,73	274,64	189,80
3114 Elektronici a technici v radiokomunikacích a telekomunikacích	42	398	168,88	109,38	283,12	182,69
3115 Strojírenští technici	132	3 640	200,92	133,70	256,28	201,69
3116 Chemičtí technici	43	487	174,91	121,55	264,74	187,44
3117 Důlní a hutní technici	14	77	186,77	130,31	308,97	203,02
3118 Technici v kartografii, kresličtí a zeměměřičtí	64	245	165,07	105,62	258,29	175,72
3119 Ostatní techničtí pracovníci jinde neuvedení	286	2 437	178,96	118,33	302,17	200,44
3121 Poradci ve výpočetní technice	39	98	225,27	137,17	348,97	240,82
3122 Operátoři a obsluha výpočetní techniky	101	284	173,20	114,49	317,28	197,10
3123 Operátoři průmyslových robotů, nc strojů	14	185	167,68	133,25	227,99	174,97
3129 Ostatní technici ve výpočetní technice jinde neuvedení	22	42	193,14	125,69	300,61	206,01
3133 Obsluha vysílacího a telekomunikačního zařízení (vč. telegrafu)	6	21	145,01	104,51	343,43	189,61
3134 Obsluha lékařských zařízení	14	140	127,91	106,24	180,62	139,06
3151 Kolaudační technici a technici protipožární ochrany	16	77	167,79	102,24	237,81	174,44
3152 Bezpečnostní tech.a tech. pro kontrolu zdravotní nezávadnosti	117	544	157,10	111,41	248,22	172,21
3160 Technici železničního provozu	34	997	190,21	159,79	213,15	188,68
3211 Technici a laboranti v oblasti biologie a v příbuzných oborech	34	479	125,84	98,87	173,00	132,53
3212 Technici v agronomii, v lesnictví a v zemědělství	53	314	157,12	102,73	226,03	162,32
3221 Asistenti zdravotničtí	20	90	103,60	85,42	137,34	107,32
3223 Dietetici a odborníci na výživu	15	36	117,06	77,63	157,17	120,21
3224 Optici a optometřičtí	9	17	169,31	93,84	234,90	168,11
3226 Rehabilitační a fyzioterapeutičtí pracovníci (vč. odb. masérů)	17	247	119,32	97,00	145,86	121,64
3228 Farmaceutičtí asistenti	26	155	128,00	102,69	157,00	130,95

Výsledky ke dni 10. 3. 2011

Hodinový výdělek podle podskupin zaměstnání KZAM-R

kraj: **Středočeský**

Podskupiny zaměstnání KZAM-R	Výběrový soubor		Medián	Diferenciace		Průměr
	počet org. jednotek	počet zaměst.		1. decil	9. decil	
			Kč/hod	Kč/hod	Kč/hod	Kč/hod
3229 Ostatní střední zdravotničtí pracovníci jinde neuvedení	10	209	143,04	108,96	167,43	140,07
3231 Ošetřovatelé, všeobecné zdravotní sestry	26	2 838	142,24	107,54	178,57	142,47
3232 Ženské sestry, porodní asistentky	12	232	149,19	117,71	176,93	148,57
3233 Sestry pro péči o dítě	9	231	151,05	123,64	179,73	151,13
3235 Sestry pro intenzivní péči	10	283	157,96	130,50	191,79	158,49
3342 Pedagogové v oblasti dalšího vzdělávání	16	40	187,38	121,75	329,54	209,75
3349 Ostatní pedagogové jinde neuvedení	5	112	209,09	176,54	266,99	219,62
3412 Pojišťovací agenti	37	154	162,99	96,46	320,11	193,02
3413 Obchodníci s realitami	3	10	224,98	140,65	600,70	284,84
3415 Obchodní cestující, profes. poradci v obchodě, obch.zástupci	247	1 328	181,75	111,01	314,62	205,66
3416 Nákupčí	182	941	188,53	116,88	360,96	216,60
3417 Odhadci a zbožíznalci	27	62	157,67	113,79	223,98	168,46
3419 Ostatní pracovníci - obchodní zprostředkovatelé jinde neuved.	10	20	237,34	109,50	380,99	228,04
3421 Obchodní agenti	152	1 040	161,48	102,06	261,32	174,22
3422 Odbytoví a přepravní agenti	208	1 493	142,14	97,79	233,61	163,31
3429 Ostatní obchodní agenti a makléři jinde neuvedení	7	11	137,74	99,28	246,46	162,37
3431 Odborné sekretářky, sekretáři	143	348	147,18	95,67	237,33	158,30
3433 Pracovníci v oblasti účetnictví, fakturace, rozpočet., kalkulace	394	2 395	149,04	97,24	233,21	164,60
3434 Pracovníci v oblasti statistiky a matematiky	18	31	163,15	113,95	202,61	163,51
3435 Pracovníci v oblasti práce a mezd (kromě účetních)	41	56	155,69	106,15	284,72	176,06
3436 Referenti osobních oddělení	112	294	177,45	107,28	235,23	177,87
3439 Ostatní odborní administrativní pracovníci jinde neuvedení	234	1 419	147,00	101,53	239,75	165,50
3449 Ostatní celní a daňoví pracovníci a pracovníci v příb. oborech	17	45	144,76	130,72	313,61	176,72
3471 Aranžéři, průmysloví a komerční návrháři, bytoví architekti	12	31	118,22	80,11	241,72	142,84
4112 Kancelářští a manipul. prac. a obsl. zařízení na zpracování textu	29	106	120,59	69,65	208,08	130,79
4113 Pracovníci přípravy dat výpočetní techniky	28	152	102,08	84,52	151,57	118,42
4115 Sekretářky, sekretáři	236	1 344	129,87	89,01	220,22	147,40
4121 Nižší účetní	98	263	127,06	89,55	202,99	143,40
4123 Nižší finanční, daňoví úředníci a úředníci v příbuzných oborech	32	76	142,52	46,00	215,75	146,28
4131 Úředníci ve skladech	327	3 458	119,57	88,38	173,12	128,33
4132 Úředníci ve výrobě (např. výrobní plánovači)	74	426	171,71	100,87	261,99	182,36
4133 Úředníci v dopravě a v přepravě (dispečeri, kontrolori apod.)	91	622	154,25	111,68	213,36	163,31
4141 Řadoví knihovníci, archiváři, evidenční pracovníci	22	29	118,13	72,50	162,73	120,26
4142 Poštovní doručovatelé, úředníci v třídárnách	26	1 938	96,96	85,58	115,24	99,56
4190 Ostatní nižší úředníci jinde neuvedení	69	228	137,62	91,56	202,56	143,76
4211 Pokladníci (v bankách, pojišťovnách, spořitelnách, na poště)	88	271	119,28	93,18	138,28	119,06
4212 Úředníci na přepážkách a směnárníci	64	1 119	126,33	106,71	160,00	132,12
4213 Pokladníci v obchodě, společném stravování apod.	98	1 294	86,95	70,53	112,53	89,93
4214 Prodavači vstupenek, jízdenek apod.	26	305	133,14	113,30	155,85	132,15
4215 Bookmakeři, krupiéři a úředníci sázkových kancelář	33	275	100,81	65,91	148,48	105,30
4216 Inkasisté (výběřčí dluhů)	8	23	125,07	53,25	176,51	123,58
4222 Recepční	60	156	93,61	68,45	142,20	98,27
4223 Telefonisté	19	88	155,19	76,98	234,03	155,77
4224 Informátoři	13	32	97,25	74,79	186,19	105,89

Výsledky ke dni 10. 3. 2011

Hodinový výdělek podle podskupin zaměstnání KZAM-R

kraj: **Středočeský**

Podskupiny zaměstnání KZAM-R	Výběrový soubor		Medián	Diferenciace		Průměr
	počet org. jednotek	počet zaměst.		1. decil	9. decil	
			Kč/hod	Kč/hod	Kč/hod	Kč/hod
5121 Pracovníci dohlížející nad obsluhujícím personálem, hospodyně	31	84	124,39	85,00	182,63	131,57
5122 Kuchaři	83	910	87,18	61,13	134,18	95,06
5123 Čišníci, servírky	22	105	74,30	56,52	119,80	83,73
5132 Pečovatelé a pomocní ošetřovatelé v zařiz.soc.péče, v nemocnicích	22	1 268	88,78	69,21	115,72	92,40
5139 Ostatní pečovatelé a pomocní ošetřovatelé jinde neuvedení	5	11	99,42	90,13	136,60	109,09
5144 Maséři	5	26	63,40	53,79	107,68	73,95
5161 Hasiči, požárníci	12	226	157,67	120,59	209,74	160,15
5169 Ostatní pracovníci ochrany a ostrahy jinde neuvedení	83	795	88,32	57,20	183,54	102,31
5211 Prodavači v obchodech	313	4 878	83,09	64,36	117,93	89,44
5220 Prodavači ve stáncích a na tržištích	8	13	80,95	64,68	114,38	84,63
6111 Pěstitelé polních plodin	9	128	85,19	62,11	126,70	94,98
6112 Ovocnáři, vinaři, chmelaři a ostatní pěst.plodin rost.na stromech	3	36	94,75	52,93	144,84	94,20
6113 Zahradníci a pěstitelé zahradních plodin a sazenic	9	34	89,35	60,77	132,13	92,68
6121 Chovatelé hospodářských zvířat (kromě drůbeže a včel)	13	149	102,08	74,02	138,16	103,54
6122 Chovatelé drůbeže	7	63	80,49	73,88	98,78	84,97
6124 Chovatelé hospodářských zvířat, drůbeže, včel apod.	4	42	121,03	69,25	150,41	118,84
6129 Ostatní chovatelé, ošetřovatelé zvířat jinde neuvedení (v rezerv.)	4	53	103,32	81,89	124,24	104,10
6141 Dělníci pro pěstění a ošetřování lesa	9	87	103,00	80,00	119,55	100,86
7113 Horníci pro dobývání nerudných surovin a kamenolamači	5	13	114,72	71,50	170,62	117,58
7122 Zedníci, kameníci, omítkáři	58	356	116,27	83,00	164,14	121,44
7123 Betonáři, děl.specializovaní na pokládání betonových povrchů	17	318	131,58	90,69	154,72	127,85
7124 Tesaři a truhláři	28	88	126,81	83,58	169,06	126,19
7125 Stavební montážníci	9	71	106,23	66,28	156,98	109,92
7129 Ost. stavební dělníci hlavní stav. výroby a prac.v ost. oborech	59	424	127,27	88,29	168,89	129,01
7136 Instalatéři, potrubáři, stavební zámečníci, klempíři	62	449	126,23	93,80	175,01	131,34
7137 Stavební a provozní elektrikáři	72	200	128,34	84,20	173,84	130,67
7142 Lakýrníci a pracovníci v příbuzných oborech	33	912	167,10	120,23	194,41	164,06
7211 Formíři a jádraři	4	45	98,93	78,79	129,88	100,74
7212 Svářeči, řezači plamenem a páječi	54	2 598	154,48	105,84	190,88	153,78
7213 Výrobci a opraváři výrobků a dílů z plechů	20	792	167,32	116,44	184,22	160,07
7214 Montéři kovových konstrukcí	11	279	130,46	62,08	191,00	132,20
7215 Montéři lan a zdvihacích zařízení (např. na lodích, letadlech)	3	15	161,20	92,85	197,52	148,15
7217 Montéři-kotláři	4	18	113,52	91,63	139,08	113,96
7221 Kováři, obsluha kovací lisů, obsluha bucharů	16	597	160,41	113,97	201,55	159,91
7222 Nástrojaři, kovodeláři, kovodělníci, zámečníci	209	5 184	148,17	101,66	199,41	149,15
7223 Seřizovači a obsl. obráběcích strojů (kromě autom. a poloaut.)	70	1 551	154,56	104,51	202,92	155,37
7224 Brusiči, leštiči a ostříči nástrojů	21	87	122,91	84,08	152,54	120,69
7228 Kovolijci, cizeléři	5	47	126,90	75,45	199,24	133,40
7231 Mechanici a opraváři motorových vozidel	77	1 161	165,42	109,29	193,98	159,00
7234 Mechanici a opraváři kolejových vozidel	19	359	139,35	94,24	174,06	138,60
7235 Mechanici a opraváři obráběcích, zeměd. strojů a prům. zařízení	90	2 411	178,28	119,26	217,82	174,13
7239 Ostatní mechanici a opraváři strojů a zařízení bez elektro j.n.	63	864	150,13	97,13	183,97	146,48
7241 Elektromech., opraváři a seřizovači různých typů elektr. zařízení	177	2 040	151,80	101,44	212,25	155,47
7242 Mechanici, opraváři a seřizovači elektr. částí aut, letadel, lodí	23	178	125,78	85,74	196,37	134,71

Výsledky ke dni 10. 3. 2011

Hodinový výdělek podle podskupin zaměstnání KZAM-R

kraj: Středočeský

Podskupiny zaměstnání KZAM-R	Výběrový soubor		Medián	Diferenciace		Průměr
	počet org.	počet		1. decil	9. decil	
	jednotek	zaměst.	Kč/hod	Kč/hod	Kč/hod	Kč/hod
7243 Mechanici, seřizovači, opraváři elektronických zařízení	48	1 086	118,60	80,85	205,98	134,86
7244 Telefonní a telegrafní mechanici, montéři a opraváři	17	60	103,84	83,32	129,47	104,33
7246 Montéři a opraváři silnoproudých elektrických vedení	34	366	179,03	107,87	204,70	167,43
7311 Výrobci, mechanici a opraváři přesných přístrojů a zařízení	13	96	114,87	92,51	201,92	133,89
7321 Výrobci hrnčič., porcel. zboží, žáruvzd.výrobků, brus.kotoučů	3	95	123,46	105,16	159,96	129,22
7324 Malíři skla a keramiky a prac. v příb.obor. (vč.výrobců zrcadel)	3	32	98,67	86,99	135,82	106,92
7341 Tiskaři, sazeči (kromě obsluhy tiskárenských strojů)	7	21	152,05	91,08	205,01	156,65
7344 Fotografové a pracovníci v příbuzných oborech	4	42	147,24	109,24	203,32	152,33
7346 Sítotiskaři, deskotiskaři a textilní tiskaři	3	32	116,18	85,55	160,27	119,78
7411 Zpracovatelé masa, ryb vč. uzenářů a konzervovačů masa a ryb	22	496	110,57	78,91	148,27	112,27
7412 Zpracovatelé pekárenských a cukrářských výrobků	22	557	98,62	66,31	136,78	100,03
7415 Ochutnávači potravin a nápojů	3	11	163,36	137,60	174,17	161,22
7419 Ostatní zpracovatelé - výrobci potravinářských výrobků	33	268	118,45	79,43	171,86	123,04
7421 Impregnační a úpraváři dřeva	5	26	87,40	52,60	130,50	87,99
7422 Umělečtí truhláři, řezbáři, výrobci a opraváři výrobků ze dřeva	15	91	174,05	85,00	203,08	158,36
7433 Dámští a pánští krejčí a kloboučníci včetně opravářů oděvů	7	11	65,66	58,39	97,10	71,20
8111 Obsluha důlního zařízení a razících štítů	6	17	132,11	119,78	168,32	139,84
8112 Obsluha zařízení pro úpravu rudných a nerudných surovin	11	84	107,49	83,57	155,61	114,55
8121 Obsluha zařízení při hutní výrobě kovů obsluha pecí a konvertorů	5	273	160,98	122,13	218,22	164,12
8122 Obsluha zařízení ve slévárství (taviči, slévači)	9	339	122,85	93,42	204,98	134,44
8123 Obsluha zařízení na tepelné zpracování kovů	20	261	131,72	92,15	164,38	130,64
8124 Obsluha zařízení na tažení a protlačování kovů	3	72	128,47	96,21	153,26	125,16
8125 Obsluha zařízení na tváření kovů ve válcovnách	6	325	131,24	109,21	160,10	133,09
8131 Obsluha pecí na výrobu skla a keramiky	4	145	134,21	102,95	153,19	131,81
8139 Obsluha ostatních zařízení na výrobu skla a keramiky	9	603	138,77	109,25	178,20	141,62
8141 Obsluha pily a jiného zařízení na zpracování dřeva	6	253	104,00	75,00	164,00	114,01
8151 Obsluha drtičů, mlýnů a míchadel při chemické výrobě	8	27	136,54	100,30	178,98	137,94
8154 Obsluha chemických destilačních kolon a reaktorů	5	314	139,81	117,86	166,77	141,95
8155 Obsluha zařízení na zpracování ropy a zemního plynu	5	100	128,24	89,50	211,40	140,86
8159 Obsluha ostatních zařízení při chemické výrobě jinde neuvedená	37	327	118,71	91,50	158,95	122,40
8161 Obsluha zařízení při výrobě a rozvodu elektřiny	18	293	201,99	109,49	236,57	185,27
8162 Obsluha parních turbín, ohřivačů a motorů	47	197	128,09	74,41	192,62	129,43
8163 Obsluha zařízení při úpravě, čištění a rozvodu vody	41	378	133,54	86,11	168,89	132,91
8171 Obsluha automatických nebo poloautomatic. montážních linek	34	1 238	123,18	96,35	167,00	127,71
8172 Obsluha průmyslových robotů	9	126	140,95	118,59	181,86	147,17
8180 Obsluha strojů a zařízení pro práce na železničním svršku	17	61	134,18	108,45	157,20	133,62
8211 Obsluha automat. nebo poloaut. obráběcích strojů (kromě 722)	38	954	134,26	104,93	188,42	141,37
8212 Obsluha strojů na výrobu maltovin, vápna, cementu, prefabrikátů	18	262	129,36	103,01	153,78	128,16
8221 Obsluha strojů při farmaceutické výrobě	4	408	151,11	123,02	190,21	153,69
8222 Obsluha strojů na výrobu stříla a výbušnin	3	489	101,47	82,28	142,44	107,67
8223 Obsluha strojů při konečné úpravě a nanášení ochr. povlaků	18	660	153,64	108,39	167,71	147,51
8229 Obsluha strojů na výrobu chemických výrobků jinde neuvedená	3	157	162,90	123,21	181,68	156,36
8231 Obsluha strojů na výrobu pryžových výrobků (např. obuvi)	7	308	107,33	89,22	204,36	132,05
8232 Obsluha strojů na výrobu plastových výrobků (vč. laminování)	19	1 200	126,25	86,79	165,73	128,22

Výsledky ke dni 10. 3. 2011

Hodinový výdělek podle podskupin zaměstnání KZAM-R

kraj: **Středočeský**

Podskupiny zaměstnání KZAM-R	Výběrový soubor		Medián	Diferenciace		Průměr
	počet org.	počet		1. decil	9. decil	
	jednotek	zaměst.	Kč/hod	Kč/hod	Kč/hod	Kč/hod
8240 Obsluha automat. nebo poloautomat. dřevoobráběcích strojů	9	138	117,97	69,85	151,36	114,32
8251 Obsluha tiskárenských strojů	6	355	133,71	94,31	206,63	147,18
8254 Obsluha kopírovacích strojů	8	11	94,55	71,83	103,97	93,30
8264 Obsluha strojů na bělení, barvení, čištění, praní, žehlení textilu	6	43	73,07	64,77	84,46	78,80
8271 Obsluha strojů na zpracování a konzervování masa a ryb	3	198	91,23	76,65	122,31	94,54
8273 Obsluha strojů na mletí zrn a koření	10	117	123,00	88,89	157,55	128,66
8274 Obsluha strojů na zpracování mouky, výrobu pečiva, čokolády	6	351	125,55	76,66	162,00	122,06
8278 Obsluha strojů na výrobu nápojů	6	131	107,42	72,22	147,49	110,41
8281 Montážní dělníci montující mechanická zařízení (stroje, vozidla)	35	7 974	135,88	98,22	167,43	134,79
8282 Montážní dělníci montující elektrická zařízení	6	110	94,44	74,13	144,68	101,34
8283 Montážní dělníci montující elektronická zařízení	9	394	100,43	80,46	127,20	102,70
8284 Montážní dělníci montující výrobky z kovů, pryže a plastů	14	870	92,48	53,52	139,56	97,92
8286 Montážní děl. montující výrobky z kartonu, textilu a pod. mater.	3	11	112,30	100,70	131,28	109,03
8287 Montážní dělníci montující výrobky z kombinovaných materiálů	6	435	53,55	47,94	151,49	84,65
8290 Obsluha jiných stacionárních zařízení a ostatní montážní dělníci	23	786	128,66	75,23	170,60	125,35
8311 Strojvedoucí	23	698	198,09	175,17	215,39	195,45
8313 Dělníci zabezpečující sestavování vlaků (brzdaři, výhybkáři)	24	923	147,42	131,15	163,35	147,32
8314 Dělníci zabezpečující jízdu vlaků v mezistaničních úsecích	12	239	132,41	106,34	155,52	132,05
8321 Řidiči osobních a malých dodávkových automobilů, taxikáři	74	352	142,33	84,43	253,71	160,71
8322 Řidiči sanitních a rzp vozů	12	110	105,65	87,54	132,69	107,85
8323 Řidiči autobusů, trolejbusů a tramvají	6	413	103,58	78,98	140,83	107,93
8324 Řidiči nákladních automobilů a tahačů	180	2 913	121,21	72,16	167,60	121,48
8326 Řidiči speciálních vozidel	38	361	119,59	99,89	155,18	123,30
8331 Obsluha zemědělských a lesních strojů	30	305	117,42	89,62	237,00	141,07
8332 Obsluha zemních a příbuzných strojů	49	360	145,90	111,81	175,96	146,71
8333 Obsluha jeřábů, zdvihacích a podobných manipulačních zařízení	42	534	126,31	83,04	170,03	129,97
8334 Obsluha vysokozdvíhacích a ostatních motorových vozíků	152	3 581	133,05	96,14	167,11	132,17
9132 Pomocníci a uklízeči v kancelářích, hotelích, nemocnicích ap.	261	1 993	66,11	51,39	103,03	72,97
9141 Domovníci, správci domu	32	66	101,76	63,62	234,93	119,15
9151 Poslíčci, nosiči zavazadel a doručovatelé	11	29	65,70	51,45	119,95	77,86
9152 Vrátní, hlídači, uváděči a šatnářky	77	430	67,88	52,59	99,26	74,65
9154 Pracovníci odečítající stav elektroměrů, plynoměrů a vodoměrů	4	67	114,51	83,06	127,20	108,69
9161 Sběrači odpadků, popeláři	6	27	75,79	51,30	98,16	74,02
9162 Metaři, čistíči záchodků, žump, kanálů a podobných zařízení	9	28	102,74	63,01	160,10	108,42
9169 Ostatní pracovníci v příbuzných oborech jinde neuvedení	10	46	71,69	57,89	111,22	77,68
9211 Pomocní a nekvalifikovaní dělníci v zemědělství	17	152	87,06	62,50	118,57	89,88
9312 Pomocní a nekvalif. dělníci na stavbách a údržbě silnic, přehrad	10	31	114,06	77,22	175,76	118,59
9313 Pomocní a nekvalifikovaní dělníci na stavbách budov	12	75	120,35	68,00	160,47	115,46
9321 Pomocní a nekvalifikovaní montážní a manipulační dělníci	100	1 602	95,00	54,58	145,53	98,11
9322 Ruční balíči a pytlavači	21	411	98,07	76,19	140,00	104,05
9323 Dělníci nádvorní skupiny (pomocní montéři)	23	261	82,15	53,00	133,03	87,70
9331 Řidiči vozidel poháněných ručně nebo nožně	6	40	114,88	91,56	177,57	122,82
9333 Vazači a nosiči břemen, přístavní dělníci (dokaři)	17	151	88,81	67,16	119,44	91,74
9339 Pomocní a nekvalif. pracovníci v dopravě, ve skladech, v telek.	162	2 180	110,85	78,15	148,52	112,49

4. čtvrtletí 2010

RSCP - podnikatelská sféra

PS-V6

Výsledky ke dni 10. 3. 2011

Hodinový výdělek
podle kategorií zaměstnání

kraj: Středočeský

Kategorie zaměstnání	Struktura zaměstnanců	Medián	Diferenciace		Průměr
			1. decil	9. decil	
	%	Kč/hod	Kč/hod	Kč/hod	Kč/hod
D Manuální pracovníci	57,8	117,10	69,23	176,91	121,65
T Nemanuální pracovníci	42,2	156,80	91,10	311,44	194,57
Relace D/T (%)		74,7	76,0	56,8	62,5
C E L K E M - podnikatelská sféra	100	129,82	76,00	229,42	152,45

manuální pracovníci - zaměstnanci s převážně manuálním charakterem práce (hlavní třída KZAM-R 6-9 a vybraná zaměstnání hl. třídy 5)

nemanuální pracovníci - zaměstnanci s převážně nemanuálním charakterem práce (hlavní třída KZAM-R 1-4 a vybraná zaměstnání hl. třídy 5)

4. čtvrtletí 2010

RSCP - podnikatelská sféra

PS-V8

Výsledky ke dni 10. 3. 2011

Hodinový výdělek
podle pohlaví

kraj: Středočeský

Pohlaví	Struktura zaměstnanců	Medián	Diferenciace		Průměr
			1. decil	9. decil	
	%	Kč/hod	Kč/hod	Kč/hod	Kč/hod
M Muž	61,9	141,69	85,02	249,45	167,32
Ž Žena	38,1	112,79	67,74	191,52	128,32
Relace Ž/M (%)		79,6	79,7	76,8	76,7
C E L K E M - podnikatelská sféra	100	129,82	76,00	229,42	152,45

Hrubá měsíční mzda a její složky, diference, placená doba v podnikatelské sféře

kraj: Středočeský

Medián hrubé měsíční mzdy 23 366 Kč/měs

Diference

1. decil - 10 % hodinových výdělků menších než	13 468 Kč/měs
1. kvartil - 25 % hodinových výdělků menších než	17 688 Kč/měs
Medián - 50 % hodinových výdělků menších než	23 366 Kč/měs
3. kvartil - 25 % hodinových výdělků větších než	30 569 Kč/měs
9. decil - 10 % hodinových výdělků větších než	41 052 Kč/měs

Průměr hrubé měsíční mzdy 27 478 Kč/měs

Vybrané složky hrubé měsíční mzdy

prémie a odměny	16,6 %
příplatky za přesčas	0,6 %
příplatky ostatní	4,6 %
náhrady	10,0 %
odměny za pohotovost	0,2 %

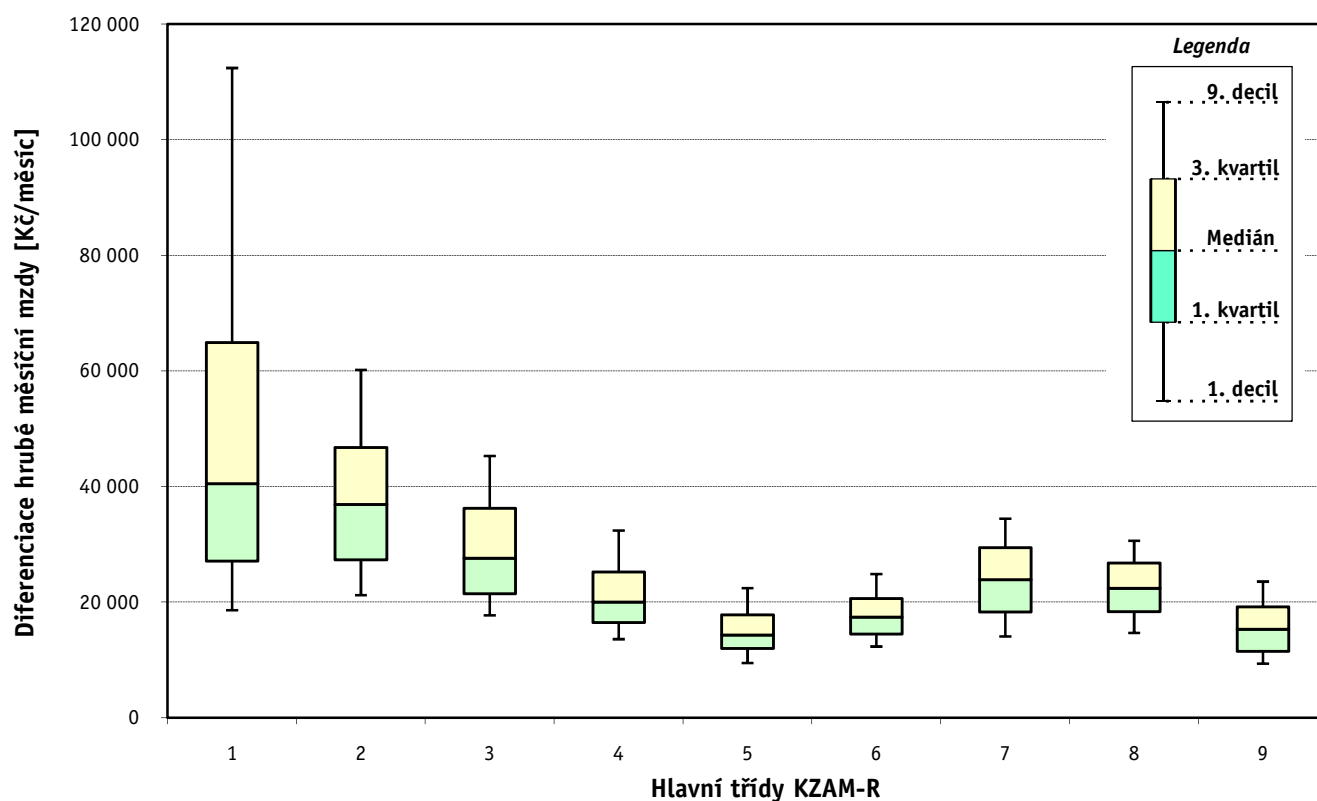
Průměrná placená doba 173,8 hod/měs

Výsledky ke dni 10. 3. 2011

Hrubá měsíční mzda a její složky, diferenciacie, placená doba
podle hlavních tříd zaměstnání KZAM-R

kraj: Středočeský

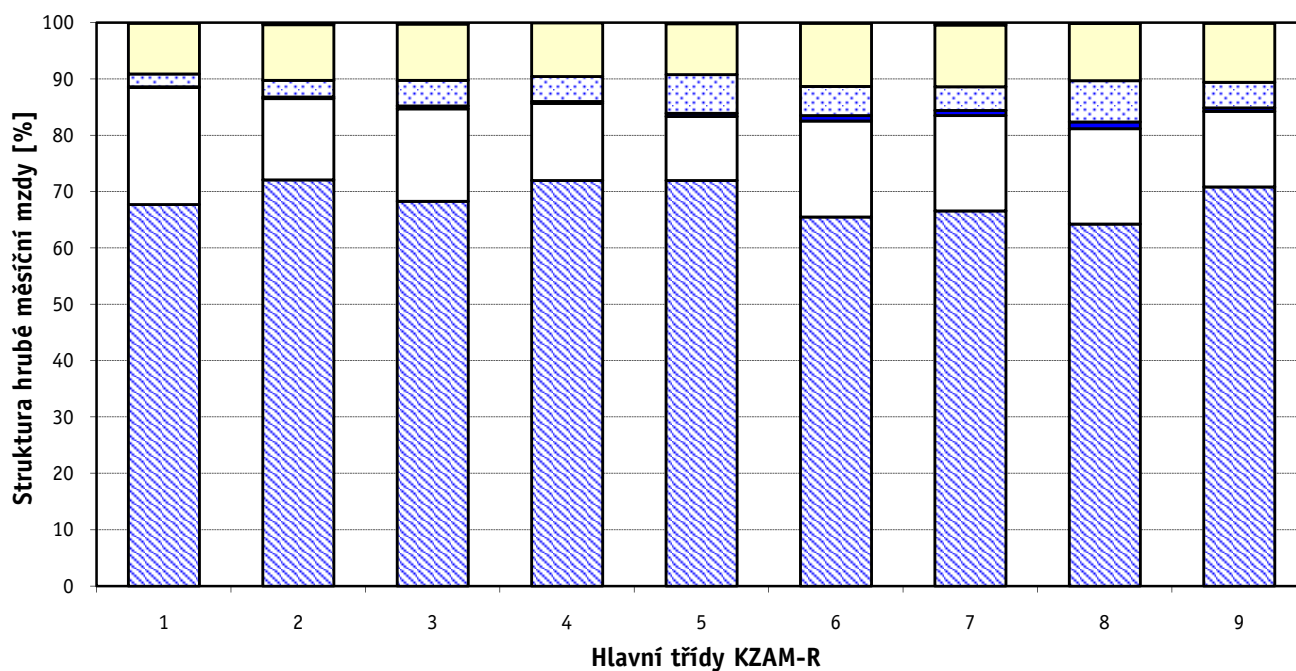
Hlavní třída zaměstnání KZAM - R	Struktura zaměstnanců	Medián
	%	Kč/měs
1 Zákonodárci, vedoucí a řídící pracovníci	7,2	40 509
2 Vědečtí a odborní duševní pracovníci	6,5	36 883
3 Techničtí, zdravotničtí a pedagogičtí pracovníci	19,7	27 613
4 Nižší administrativní pracovníci	8,4	20 043
5 Provozní pracovníci ve službách a obchodu	5,4	14 308
6 Dělníci v zemědělství, lesnictví a rybářství	1,6	17 434
7 Řemeslníci, výrobci a zpracovatelé	19,8	23 880
8 Obsluha strojů a zařízení	24,5	22 403
9 Pomocní a nekvalifikovaní pracovníci	6,9	15 301
C E L K E M - podnikatelská sféra	100	23 366



Hrubá měsíční mzda a její složky, diference, placená doba podle hlavních tříd zaměstnání KZAM-R

kraj: Středočeský

Diference				Průměr	Vybrané složky hrubé měsíční mzdy					Placená doba
1. decil	1. kvartil	3. kvartil	9. decil		prémie a odměny	příplatky za přesčas	příplatky ostatní	náhrady	odměny za pohotovost	
Kč/měs	Kč/měs	Kč/měs	Kč/měs	Kč/měs	%	%	%	%	%	hod/měs
18 627	27 113	64 920	112 424	58 422	20,8	0,1	2,3	9,0	0,1	172,7
21 213	27 344	46 789	60 190	40 201	14,4	0,3	3,0	9,9	0,3	172,9
17 716	21 439	36 250	45 283	31 635	16,4	0,5	4,5	10,0	0,2	172,4
13 607	16 485	25 232	32 394	21 952	13,7	0,4	4,4	9,5	0,0	172,4
9 462	12 020	17 819	22 420	15 664	11,4	0,5	6,9	9,0	0,2	173,3
12 319	14 476	20 636	24 883	18 019	17,0	1,0	5,1	11,3	0,1	178,0
14 061	18 306	29 432	34 461	24 157	17,0	0,9	4,2	11,0	0,4	174,1
14 666	18 343	26 762	30 626	22 758	16,9	1,2	7,4	10,2	0,1	175,8
9 349	11 500	19 218	23 568	15 985	13,4	0,6	4,5	10,5	0,1	173,5
13 468	17 688	30 569	41 052	27 478	16,6	0,6	4,6	10,0	0,2	173,8



■ hlavní část mzdy za práci □ prémie a odměny ■ příplatky za přesčas □ příplatky ostatní □ náhrady ■ odměny za pohotovost

Výsledky ke dni 10. 3. 2011

Hrubá měsíční mzda a její složky, diference, placená doba podle podskupin zaměstnání KZAM-R

kraj: **Středočeský**

Podskupiny zaměstnání KZAM-R	Počet zaměstnanců přepočtený podle placených měsíců	Medián
		Kč/měs
1210 Ředitelé a prezidenti velkých organizací, podniků	288	107 219
1221 Vedoucí pracovníci v zemědělství, lesnictví, rybářství a myslivosti	124	45 887
1222 Vedoucí pracovníci v průmyslu (ve výrobě)	2 051	60 599
1223 Vedoucí pracovníci ve stavebnictví a zeměměřičství	101	55 835
1224 Vedoucí pracovníci ve velkoobchodě a v maloobchodě	961	26 771
1225 Vedoucí pracovníci v restauracích a hotelích	16	25 990
1226 Vedoucí pracovníci v dopravě, skladování, telekomunik. a na poštovních úřadech	561	26 358
1227 Vedoucí pracovníci v organizacích zaměřených na poskytování obchodních služeb	116	53 272
1228 Vedoucí pracovníci v pečovatelských, úklidových a podobných službách	35	37 366
1229 Vedoucí pracovníci dílčích celků jinde neuvedení (kulturních, zdravotn., školských)	197	48 783
1231 Vedoucí pracovníci finančních a hospodářských (správních) útvarů	382	64 422
1232 Vedoucí pracovníci personálních útvarů a útvarů průmyslových vztahů	115	73 918
1233 Vedoucí pracovníci obytných útvarů (včetně průzkumu trhu)	375	56 272
1234 Vedoucí pracovníci reklamních útvarů a útvarů pro styk s veřejností	76	51 902
1235 Vedoucí pracovníci zásobovacích útvarů	214	53 108
1236 Vedoucí pracovníci výpočetních útvarů	74	55 415
1237 Vedoucí pracovníci výzkumných a vývojových útvarů	159	60 544
1239 Vedoucí pracovníci ostatních útvarů jinde neuvedení	325	48 748
1311 Vedoucí, ředitelé v zemědělství, lesnictví, rybářství a myslivosti	13	37 562
1312 Vedoucí, ředitelé v průmyslu (ve výrobě)	287	36 715
1313 Vedoucí, ředitelé ve stavebnictví a zeměměřičství	24	32 408
1314 Vedoucí, ředitelé ve velkoobchodu a maloobchodu	629	25 967
1315 Vedoucí, ředitelé v restauracích a hotelích	42	26 279
1316 Vedoucí, ředitelé v dopravě, skladování, telekomunikacích a na poštovních úřadech	232	34 583
1317 Vedoucí, ředitelé v podnicích poskytujících obchodní služby	129	56 183
1318 Vedoucí, ředitelé pečovatelských, úklidových a podobných služeb	17	35 309
1319 Vedoucí, ředitelé malých organizací ostatní (kultura, zdravotnictví, školství)	59	45 210
2111 Fyzikové a astronomové	117	51 191
2113 Chemici	64	38 147
2114 Geologové, geofyzici, geodeti, hydrologové apod.	15	31 566
2119 Ostatní vědci a odborníci v příbuzných oborech jinde neuvedení	239	35 735
2122 Statistici	15	65 200
2131 Projektanti a analytici výpočetních systémů	246	44 465
2132 Programátoři	206	38 172
2139 Ostatní odborníci zabývající se výpočetní technikou jinde neuvedení	291	45 551
2142 Projektanti staveb a areálů, stavební inženýři	176	40 680
2143 Projektanti elektrotechnických zařízení, elektroinženýři	306	37 799
2144 Projektanti elektronických systémů a telekomunikačních sítí, inženýři - elektronici	217	42 095
2145 Projektanti a konstruktéři strojních zařízení, strojní inženýři	1 385	43 150
2146 Chemičtí inženýři, technologové	146	41 708
2147 Důlní a hutní inženýři, technologové, metalurgové	14	46 956
2149 Ostatní architekti, projektanti, konstruktéři a techničtí inženýři (tvůrčí pracovníci)	578	40 583
2211 Bakteriologové, biologové, ekologové, zoologové a odborníci v příbuzných oborech	124	31 858
2212 Farmakologové, anatomové, biochemici, fyziologové, patologové	29	33 378

Hrubá měsíční mzda a její složky, diference, placená doba podle podskupin zaměstnání KZAM-R

kraj: **Středočeský**

Diference				Průměr	Vybrané složky hrubé měsíční mzdy					Placená doba
1. decil	1. kvartil	3. kvartil	9. decil		prémie a odměny	příplatky za přesčas	příplatky ostatní	náhrady	odměny za pohotovost	
Kč/měs	Kč/měs	Kč/měs	Kč/měs	Kč/měs	%	%	%	%	%	hod/měs
33 871	63 305	198 171	342 492	159 413	27,2	0,0	0,5	9,1	0,0	171,0
29 255	34 419	58 970	75 721	52 866	29,4	0,1	0,8	9,4	0,2	172,7
39 516	49 572	93 752	150 155	83 533	17,4	0,1	1,0	9,1	0,1	168,3
30 739	37 153	76 683	98 108	63 794	25,4	0,1	0,5	10,0	0,1	172,4
17 596	21 357	38 633	64 920	37 352	18,0	0,3	3,6	9,6	0,1	175,1
17 428	21 514	30 789	36 980	26 027	5,9	1,5	13,2	7,8	0,0	179,7
22 007	23 524	39 743	75 339	43 252	16,3	0,2	2,4	10,4	0,3	166,6
37 047	46 225	80 131	115 634	65 897	22,6	0,0	4,4	9,9	0,0	173,4
28 281	30 291	44 220	57 016	43 067	28,3	0,0	1,5	8,1	0,5	169,9
25 414	32 760	65 335	96 336	58 605	18,0	0,2	8,0	9,2	0,6	172,2
31 035	41 618	109 729	169 520	88 234	22,6	0,1	1,2	10,0	0,0	171,1
27 447	39 044	120 300	165 906	88 149	17,2	0,1	1,5	10,6	0,1	172,3
31 127	41 894	90 607	160 998	76 707	23,8	0,0	0,8	9,7	0,0	170,5
26 147	35 511	80 683	128 213	66 014	18,5	0,3	2,5	9,7	0,0	173,8
26 761	35 343	82 699	118 333	65 978	14,6	0,2	2,0	9,8	0,0	172,0
28 164	42 031	85 191	109 432	66 019	15,2	0,1	3,6	10,3	0,5	171,0
34 661	42 753	96 338	183 744	82 865	20,4	0,2	1,8	10,7	0,2	169,3
24 733	33 623	76 678	115 722	65 377	16,2	0,1	0,9	10,4	0,0	170,0
23 165	30 802	63 825	86 858	46 820	30,9	0,0	0,0	9,5	0,0	173,7
20 837	27 634	53 335	76 703	46 355	18,5	0,5	2,0	9,3	0,0	175,1
21 994	23 407	76 434	352 482	92 823	50,2	0,0	0,4	6,0	0,0	173,6
15 619	18 720	37 166	50 360	31 421	17,2	0,2	4,6	9,3	0,0	174,8
16 319	18 258	36 313	42 899	28 249	18,4	0,5	2,2	7,7	0,0	174,8
24 224	27 869	43 892	58 072	37 989	14,0	0,2	2,7	9,8	0,1	171,2
36 594	42 968	83 782	105 974	69 775	29,6	0,0	3,7	9,9	0,0	173,9
23 923	29 640	42 666	78 712	43 487	43,7	0,0	5,4	9,3	0,0	173,4
27 428	37 152	62 945	84 379	58 130	6,1	0,1	4,0	10,1	0,0	174,5
34 990	39 814	67 953	84 294	57 843	24,8	0,1	0,8	10,4	0,0	174,5
26 859	30 813	51 351	70 694	45 583	17,2	0,3	2,7	10,7	0,0	171,7
14 065	22 559	33 986	46 852	30 635	10,3	0,0	2,1	9,8	0,0	169,3
27 546	31 219	40 074	44 386	36 350	12,8	0,3	1,3	10,0	0,0	170,1
42 278	49 128	71 656	73 045	60 892	14,7	0,8	1,8	10,7	0,0	166,6
35 243	40 219	52 453	59 103	46 730	10,3	0,2	2,1	9,7	0,9	167,5
18 959	28 803	47 013	58 999	38 901	14,0	0,4	2,2	9,7	0,4	173,3
27 698	35 630	65 355	87 611	54 400	16,5	0,3	2,5	9,7	0,6	171,2
22 562	28 339	52 999	64 806	44 462	20,2	1,0	1,0	9,5	0,2	173,2
24 134	28 812	47 451	54 307	39 377	15,2	0,4	2,3	10,0	1,5	173,7
22 743	30 691	59 052	80 387	47 691	12,2	0,8	3,6	9,7	1,1	173,9
32 669	38 885	46 158	54 344	43 810	10,3	0,3	1,0	10,0	0,0	168,5
29 273	33 832	54 381	65 191	46 579	13,0	1,5	2,4	10,2	0,2	171,6
23 323	30 157	65 621	87 190	49 961	21,9	0,0	0,0	11,7	0,0	164,4
29 557	35 254	49 148	73 291	48 668	14,7	0,4	2,0	9,9	0,0	169,9
20 776	25 083	41 074	51 306	35 865	17,8	0,1	3,6	10,4	0,0	175,2
24 967	27 690	41 444	57 657	36 940	9,6	0,2	9,1	11,5	0,5	172,4

Výsledky ke dni 10. 3. 2011

Hrubá měsíční mzda a její složky, diference, placená doba podle podskupin zaměstnání KZAM-R

kraj: **Středočeský**

Podskupiny zaměstnání KZAM-R	Počet zaměstnanců přepočtený podle placených měsíců	Medián
		Kč/měs
2213 Agronomové, šlechtitelé a odborníci v příbuzných oborech	56	32 891
2221 Lékaři, ordináři (kromě zubních lékařů)	1 030	39 384
2222 Zubní lékaři (dentisté)	11	50 677
2224 Farmaceuti, magistři v lékárně, lékárníci	102	42 855
2311 Vědeckopedagogičtí pracovníci	19	27 567
2359 Ostatní odborní pedagogičtí pracovníci jinde neuvedení (odborní instruktoři)	14	31 747
2411 Odborní pracovníci na úseku účetnictví, financí, daní, apod., hlavní účetní	470	37 544
2412 Odborní pracovníci na úseku zaměstnaneckých, personálních věcí	171	38 445
2413 Odborní pracovníci v bankovníctví a pojišťovnictví	1 044	32 416
2419 Ostatní odborní pracovníci v oblasti podnikání	1 181	45 008
2421 Právníci, právní poradci (mimo advokacie a soudnictví)	31	42 190
2429 Ostatní odborníci v právní oblasti jinde neuvedení	18	25 724
2432 Odborní pracovníci knihoven (kromě řadových)	18	27 906
2433 Odborní pracovníci v informacích (např. vti)	14	33 902
2441 Ekonomové - vědeckí pracovníci, specialisté, experti	407	34 962
2447 Tlumočníci a překladatelé	10	53 420
2451 Spisovatelé, autoři, kritikové, novináři, redaktori	45	20 077
2458 Umělečtí designéři a návrháři	45	47 120
2470 Odborní administrativní pracovníci jinde neuvedení	261	31 074
3111 Technici ve fyzikálních a příbuzných oborech	103	27 560
3112 Stavební technici	574	34 102
3113 Elektrotechnici	644	32 813
3114 Elektronici a technici v radiokomunikacích a telekomunikacích	401	33 528
3115 Strojírenští technici	3 549	36 463
3116 Chemičtí technici	470	29 749
3117 Důlní a hutní technici	73	31 760
3118 Technici v kartografii, kresličí a zeměměřiči	233	28 369
3119 Ostatní techničtí pracovníci jinde neuvedení	2 406	32 294
3121 Poradci ve výpočetní technice	94	40 769
3122 Operátoři a obsluha výpočetní techniky	279	32 189
3123 Operátoři průmyslových robotů, nc strojů	177	30 485
3129 Ostatní technici ve výpočetní technice jinde neuvedení	40	34 388
3133 Obsluha vysílacího a telekomunikačního zařízení (vč. telegrafu)	19	24 312
3134 Obsluha lékařských zařízení	125	25 278
3151 Kolaudační technici a technici protipožární ochrany	75	33 646
3152 Bezpečnostní technici a technici pro kontrolu zdravotní nezávadnosti a jakosti	508	27 608
3160 Technici železničního provozu	984	32 589
3211 Technici a laboranti v oblasti biologie a v příbuzných oborech	429	21 982
3212 Technici v agronomii, v lesnictví a v zemědělství	299	27 181
3221 Asistenti zdravotničtí	74	18 180
3223 Dietetici a odborníci na výživu	34	21 495
3224 Optici a optometrici	17	27 837
3226 Rehabilitační a fyzioterapeutičtí pracovníci (vč. odborných masérů)	205	21 632
3228 Farmaceutičtí asistenti	132	23 381

Hrubá měsíční mzda a její složky, diference, placená doba podle podskupin zaměstnání KZAM-R

kraj: **Středočeský**

Diference				Průměr	Vybrané složky hrubé měsíční mzdy					Placená doba
1. decil	1. kvartil	3. kvartil	9. decil		prémie a odměny	příplatky za přesčas	příplatky ostatní	náhrady	odměny za pohotovost	
Kč/měs	Kč/měs	Kč/měs	Kč/měs	Kč/měs	%	%	%	%	%	hod/měs
24 065	29 625	41 004	54 085	36 185	17,9	0,0	0,4	8,8	0,1	174,1
23 157	29 094	54 450	73 235	44 541	8,4	0,9	17,4	9,3	1,9	182,5
29 950	39 703	64 002	67 960	49 358	6,8	0,4	16,2	10,5	0,0	176,0
34 188	38 329	54 411	65 594	46 981	14,3	2,2	8,4	10,3	0,0	178,0
20 931	22 444	33 920	69 989	33 655	14,3	0,0	0,1	12,3	0,0	172,3
29 602	30 269	35 944	39 575	36 149	18,8	0,1	1,5	10,1	0,0	167,2
25 226	29 272	51 041	67 637	43 290	18,8	0,1	0,9	10,2	0,0	172,5
24 191	29 751	49 486	74 310	49 348	16,9	0,4	3,4	10,8	0,0	171,5
23 370	27 181	40 940	54 190	36 820	19,2	0,1	0,6	10,2	0,0	174,6
35 108	40 917	51 693	62 439	48 310	12,8	0,3	1,2	9,7	0,1	167,8
28 771	35 119	84 344	106 716	57 613	19,4	0,0	1,9	10,4	0,0	169,3
20 377	22 638	32 066	68 877	32 099	20,2	0,1	1,9	10,7	0,0	163,9
19 939	24 233	48 950	74 695	39 214	9,0	0,2	5,0	11,5	0,0	177,4
19 856	21 601	35 914	52 378	32 483	15,9	0,5	4,9	11,5	0,0	168,2
22 916	27 642	48 483	69 279	41 676	12,3	0,2	2,9	10,1	0,1	170,8
23 705	27 574	74 428	74 544	49 824	7,8	0,0	20,9	9,4	0,0	165,5
15 894	17 469	26 088	28 989	22 259	11,1	0,0	1,4	9,9	0,0	175,5
37 901	41 494	57 867	74 655	54 943	6,1	0,5	3,0	9,3	0,0	172,0
18 151	22 079	41 486	59 789	35 000	14,6	0,1	1,2	10,2	0,1	173,6
20 012	23 480	33 347	39 647	29 348	17,3	0,1	3,4	11,6	0,0	172,7
21 952	26 889	41 385	49 333	35 386	16,9	0,9	1,6	10,2	0,1	173,5
22 110	26 318	40 410	46 932	34 172	15,6	1,2	3,1	10,3	1,1	172,1
19 464	23 307	43 872	63 870	37 528	20,3	0,9	3,7	9,4	0,9	174,4
23 985	30 084	41 070	46 420	36 384	12,6	0,6	3,2	10,0	0,1	169,4
21 342	25 476	38 021	45 627	32 294	9,5	1,0	4,5	11,7	0,1	170,1
22 890	26 320	38 908	43 698	33 483	16,5	0,3	6,0	11,1	0,1	163,8
18 665	22 391	34 879	43 354	30 502	15,2	0,2	0,8	10,0	0,1	170,8
21 141	25 651	42 101	53 744	36 281	14,6	0,5	4,4	10,2	0,3	171,8
24 447	31 755	53 618	65 854	44 508	11,2	0,3	1,6	10,5	0,8	173,2
20 095	25 488	41 775	58 907	35 761	12,0	0,5	3,3	9,6	1,4	172,0
23 706	25 616	34 399	39 531	30 890	14,3	1,6	6,3	11,6	0,2	175,2
21 651	25 350	42 771	53 618	36 083	21,9	0,4	4,6	8,9	3,0	173,3
21 566	23 656	63 771	77 577	39 903	23,1	0,3	3,0	10,1	0,6	164,6
20 468	21 822	33 214	37 254	27 577	9,4	1,5	14,3	11,4	3,1	184,5
19 411	21 934	38 870	43 092	32 834	10,7	1,6	9,0	10,7	2,3	178,9
19 316	22 811	34 938	45 316	30 828	14,9	0,7	4,0	10,5	0,4	171,9
28 089	30 468	34 682	36 745	32 547	6,0	2,7	12,9	10,7	0,7	172,3
16 969	19 692	26 403	31 601	23 410	9,7	1,3	10,3	11,0	0,7	177,1
19 979	22 918	30 666	37 136	27 847	18,2	0,4	1,2	9,5	0,1	173,4
14 908	16 076	20 285	24 918	18 747	7,7	0,8	17,0	9,4	0,1	171,7
15 526	19 495	25 163	28 226	22 038	7,7	1,0	13,4	9,7	0,0	178,4
19 456	23 054	30 647	39 597	29 442	30,6	0,5	4,7	7,9	0,0	173,6
17 986	19 811	23 788	26 378	21 932	9,1	0,3	10,4	10,6	0,0	174,7
19 382	21 255	26 073	28 284	23 792	15,1	0,3	6,4	10,4	0,0	175,9

Výsledky ke dni 10. 3. 2011

Hrubá měsíční mzda a její složky, diference, placená doba podle podskupin zaměstnání KZAM-R

kraj: **Středočeský**

Podskupiny zaměstnání KZAM-R	Počet zaměstnanců přepočtený podle placených měsíců	Medián
		Kč/měs
3229 Ostatní střední zdravotničtí pracovníci jinde neuvedení	174	24 445
3231 Ošetřovatelé, všeobecné zdravotní sestry	2 448	24 497
3232 Ženské sestry, porodní asistentky	206	25 442
3233 Sestry pro péči o dítě	203	26 132
3235 Sestry pro intenzivní péči	247	27 291
3342 Pedagogové v oblasti dalšího vzdělávání	40	30 617
3349 Ostatní pedagogové jinde neuvedení	108	37 778
3411 Zprostředkovatelé finančních transakcí, obchodu s cennými papíry, devizami	67	34 241
3412 Pojišťovací agenti	156	31 533
3415 Obchodní cestující, profesionální poradci v obchodě, obchodní zástupci	1 201	33 100
3416 Nákupčí	905	34 210
3417 Odhadci a zbožíznalci	55	27 343
3419 Ostatní pracovníci - obchodní zprostředkovatelé jinde neuvedení	17	37 332
3421 Obchodní agenti	907	29 647
3422 Odbytoví a přepravní agenti	1 338	26 289
3429 Ostatní obchodní agenti a makléři jinde neuvedení	11	22 845
3431 Odborné sekretářky, sekretáři	308	26 253
3433 Pracovníci v oblasti účetnictví, fakturace, rozpočtnictví, kalkulace	2 245	26 276
3434 Pracovníci v oblasti statistiky a matematiky	27	31 464
3435 Pracovníci v oblasti práce a mezd (kromě účetních)	54	28 335
3436 Referenti osobních oddělení	270	31 616
3439 Ostatní odborní administrativní pracovníci jinde neuvedení	1 329	26 394
3449 Ostatní celní a daňoví pracovníci a pracovníci v příbuzných oborech	45	25 246
3471 Aranžéři, průmysloví a komerční návrháři, bytoví architekti	23	21 202
4112 Kancelářští a manipulační pracovníci a obsluha zařízení na zpracování textu	99	21 948
4113 Pracovníci přípravy dat výpočetní techniky	124	18 266
4115 Sekretářky, sekretáři	1 201	23 020
4121 Nižší účetní	245	22 370
4123 Nižší finanční, daňoví úředníci a úředníci v příbuzných oborech	63	28 208
4131 Úředníci ve skladech	3 161	21 077
4132 Úředníci ve výrobě (např. výrobní plánovači)	407	29 684
4133 Úředníci v dopravě a v přepravě (dispečeri, kontroloři apod.)	576	27 280
4141 Řadoví knihovníci, archiváři, evidenční pracovníci	28	19 739
4142 Poštovní doručovatelé, úředníci v třídárnách	1 649	16 610
4190 Ostatní nižší úředníci jinde neuvedení	207	23 583
4211 Pokladníci (v bankách, pojišťovnách, spořitelnách, na poště)	255	21 470
4212 Úředníci na přepážkách a směnárnicích	985	20 752
4213 Pokladníci v obchodě, společném stravování apod.	1 018	16 357
4214 Prodáváči vstupenek, jízdenek apod.	292	22 096
4215 Bookmakeři, krupiéři a úředníci sázkových kanceláří	260	15 864
4216 Inkasisté (výběřčí dluhů)	22	22 106
4222 Recepční	131	16 557
4223 Telefonisté	78	26 317
4224 Informátoři	27	16 553

Hrubá měsíční mzda a její složky, diferenciacie, placená doba podle podskupin zaměstnání KZAM-R

kraj: **Středočeský**

Diferenciacie				Průměr	Vybrané složky hrubé měsíční mzdy					Placená doba
1. decil	1. kvartil	3. kvartil	9. decil		prémie a odměny	příplatky za přesčas	příplatky ostatní	náhrady	odměny za pohotovost	
Kč/měs	Kč/měs	Kč/měs	Kč/měs	Kč/měs	%	%	%	%	%	hod/měs
19 721	21 418	27 500	30 261	24 672	7,5	1,0	20,6	9,7	0,1	171,5
19 151	21 426	27 729	31 586	24 956	9,9	0,7	18,2	10,0	0,3	171,4
20 568	22 790	27 664	29 676	25 401	8,8	0,5	21,5	9,8	0,0	169,9
21 120	23 334	28 559	31 992	26 288	9,4	0,6	19,5	9,6	0,1	171,7
23 025	25 052	30 523	33 112	27 955	11,6	1,1	21,7	10,4	0,2	174,2
20 793	22 846	48 689	56 690	35 581	13,6	0,3	5,9	9,6	0,0	170,0
34 072	36 673	40 788	45 146	39 810	11,4	0,1	1,2	14,9	0,0	166,7
22 926	30 020	38 922	43 495	34 825	16,4	0,0	0,0	9,0	0,0	174,4
21 071	23 887	44 802	54 846	36 547	7,2	0,0	1,6	11,5	0,0	173,1
20 264	25 349	42 601	55 699	36 693	29,0	0,0	1,8	9,7	0,0	172,2
20 370	25 202	45 451	64 811	39 360	14,4	0,2	2,0	10,2	0,1	171,5
19 257	21 607	37 890	41 742	29 957	17,7	0,3	3,0	9,7	0,0	171,8
18 764	24 363	47 277	59 953	38 509	20,2	0,0	0,0	8,5	0,0	168,1
18 811	22 926	37 703	46 258	32 081	13,5	0,1	1,3	10,1	0,0	170,8
19 194	22 469	33 386	41 060	29 738	18,5	0,2	3,1	10,4	0,0	172,1
17 485	19 457	28 721	38 984	27 076	11,0	0,0	1,5	10,4	0,0	172,3
17 130	20 286	33 959	42 454	28 486	13,6	0,1	3,0	10,0	0,0	171,8
17 130	20 860	34 381	41 215	29 095	14,7	0,2	2,1	10,2	0,0	171,8
18 816	24 262	34 089	41 425	30 249	15,8	0,2	0,1	11,2	0,0	171,7
18 734	22 520	34 181	43 119	30 163	16,8	0,1	0,7	11,5	0,0	170,9
18 932	24 642	37 776	41 818	31 885	12,6	0,1	1,6	10,5	0,0	170,3
18 519	21 635	35 557	43 641	29 757	15,8	0,3	3,9	10,4	0,1	172,9
23 029	24 240	28 249	45 364	30 199	10,7	0,0	6,7	11,3	0,0	172,5
15 081	16 932	32 161	42 471	25 335	12,8	0,0	1,5	9,4	0,0	169,6
13 178	16 115	29 608	37 852	23 529	15,5	0,3	4,0	9,9	0,1	171,5
14 210	16 590	20 849	30 210	21 189	10,0	0,2	6,1	9,6	0,0	175,8
16 228	18 787	29 281	39 406	26 019	12,0	0,2	2,8	10,1	0,0	172,3
15 988	18 025	30 143	39 059	25 734	13,5	0,2	2,5	9,4	0,0	172,5
18 427	22 979	36 878	39 675	29 128	20,2	0,1	1,3	9,8	0,0	175,3
15 503	18 304	25 514	30 889	22 581	13,1	0,8	4,6	10,1	0,1	176,0
17 401	24 449	35 600	45 596	31 932	12,6	0,5	5,4	9,7	0,1	172,0
19 656	23 109	32 004	38 653	28 653	10,3	0,6	5,2	9,7	0,1	174,7
13 153	15 959	26 127	33 422	22 180	22,1	0,1	1,5	10,6	0,0	172,1
14 872	15 584	17 977	20 180	17 111	6,7	0,4	2,4	10,4	0,0	165,2
17 014	19 577	29 407	35 284	26 113	17,1	0,2	2,4	10,4	0,2	171,2
17 702	19 753	23 533	26 033	21 708	13,3	0,1	2,5	10,0	0,0	172,0
18 289	19 329	23 227	28 842	22 341	10,9	0,2	1,1	10,2	0,0	164,4
12 855	14 126	18 471	20 611	16 635	5,5	0,6	8,8	8,9	0,0	174,1
19 605	20 494	23 927	25 211	22 165	4,9	0,9	11,4	12,2	0,0	170,0
11 762	13 747	19 409	23 182	16 947	26,2	0,1	9,5	9,7	0,0	167,3
8 528	18 081	27 624	36 078	23 256	15,9	0,1	0,1	12,2	0,0	173,4
11 514	14 166	20 518	24 787	17 351	10,0	0,5	3,8	9,1	0,0	173,1
15 294	21 834	32 591	41 458	27 649	15,1	0,0	0,7	9,9	0,9	174,1
13 258	14 977	23 194	31 838	19 205	7,6	0,4	9,1	10,9	0,0	172,1

Výsledky ke dni 10. 3. 2011

Hrubá měsíční mzda a její složky, diference, placená doba podle podskupin zaměstnání KZAM-R

kraj: **Středočeský**

Podskupiny zaměstnání KZAM-R	Počet zaměstnanců přepočtený podle placených měsíců	Medián
		Kč/měs
5121 Pracovníci dohlížející nad obsluhujícím personálem, hospodyně	74	23 004
5122 Kuchaři	828	15 194
5123 Číšníci, servírky	93	13 720
5132 Pečovatelé a pomocní ošetřovatelé v zařízeních sociální péče, v nemocnicích	1 134	15 831
5139 Ostatní pečovatelé a pomocní ošetřovatelé jinde neuvedení	11	19 746
5144 Maséři	22	15 263
5161 Hasiči, požárníci	210	30 236
5169 Ostatní pracovníci ochrany a ostrahy jinde neuvedení	769	15 991
5211 Prodavači v obchodech	3 801	15 010
5220 Prodavači ve stáncích a na tržištích	12	14 043
6111 Pěstitelé polních plodin	111	15 163
6112 Ovocnáři, vinaři, chmelaři a ostatní pěstitelé plodin rostoucích na stromech	32	16 343
6113 Zahradníci a pěstitelé zahradních plodin a sazenic	32	15 238
6121 Chovatelé hospodářských zvířat (kromě drůbeže a včel)	137	19 265
6122 Chovatelé drůbeže	59	14 293
6124 Chovatelé hospodářských zvířat, drůbeže, včel apod.	31	19 382
6129 Ostatní chovatelé, ošetřovatelé zvířat jinde neuvedení (v rezervacích, stájích apod.)	43	18 954
6141 Dělníci pro pěstění a ošetřování lesa	157	16 059
7113 Horníci pro dobývání nerudných surovin a kamenolamači	12	23 105
7114 Střelmistři	10	25 853
7115 Dělníci pro opracovávání kamene (vč. opracování žuly, mramoru)	24	13 307
7122 Zedníci, kameníci, omítkáři	335	20 784
7123 Betonáři, dělníci specializovaní na pokládání betonových povrchů	309	23 126
7124 Tesaři a truhláři	88	23 510
7125 Stavební montážníci	62	22 863
7129 Ostatní stavební dělníci hlavní stavební výroby a pracovníci v ostatních oborech	406	24 178
7136 Instalatéři, potrubáři, stavební zámečníci, klempíři	417	24 748
7137 Stavební a provozní elektrikáři	190	23 604
7142 Lakýrníci a pracovníci v příbuzných oborech	891	29 273
7211 Formíři a jádraři	42	17 643
7212 Svářeči, řezači plamenem a páječi	2 527	27 427
7213 Výrobci a opraváři výrobků a dílů z plechů	760	29 970
7214 Montéři kovových konstrukcí	468	15 536
7215 Montéři lan a zdvihacích zařízení (např. na lodích, letadlech)	14	30 546
7217 Montéři-kotláři	19	19 730
7221 Kováři, obsluha kovací lisů, obsluha bucharů	608	28 703
7222 Nástrojaři, kovomodeláři, kovodělníci, zámečníci	4 808	26 802
7223 Seřizovači a obsluha obráběcích strojů (kromě automatických a poloautomatických)	1 454	28 027
7224 Brusiči, leštiči a ostříči nástrojů	75	21 759
7228 Kovolijci, cizeléři	41	23 774
7231 Mechanici a opraváři motorových vozidel	1 102	29 854
7234 Mechanici a opraváři kolejových vozidel	346	23 222
7235 Mechanici a opraváři obráběcích, zemědělských strojů a průmyslového zařízení	2 338	31 921
7239 Ostatní mechanici a opraváři strojů a zařízení bez elektro jinde neuvedení	799	26 673

Hrubá měsíční mzda a její složky, diference, placená doba podle podskupin zaměstnání KZAM-R

kraj: **Středočeský**

Diference				Průměr	Vybrané složky hrubé měsíční mzdy					Placená doba
1. decil	1. kvartil	3. kvartil	9. decil		prémie a odměny	příplatky za přesčas	příplatky ostatní	náhrady	odměny za pohotovost	
Kč/měs	Kč/měs	Kč/měs	Kč/měs	Kč/měs	%	%	%	%	%	hod/měs
14 290	18 314	27 526	32 532	24 064	12,0	1,1	5,4	10,4	0,0	172,2
10 514	12 651	18 194	22 689	16 323	13,1	0,7	5,5	8,9	0,0	172,6
10 594	12 103	17 488	20 943	15 087	15,4	0,9	6,5	8,7	0,0	177,7
12 452	13 804	17 972	20 595	16 464	6,3	1,0	14,9	9,9	0,3	174,3
16 080	16 528	25 035	25 979	20 403	6,8	2,1	14,6	10,7	0,0	180,7
10 733	11 393	16 647	17 553	14 406	11,2	0,0	11,5	7,9	4,2	171,8
21 360	23 820	34 204	36 643	29 221	11,4	1,4	16,0	9,7	3,4	170,9
9 812	11 767	21 557	32 192	18 084	10,2	1,3	8,9	9,3	0,0	174,5
11 867	13 038	18 001	21 747	16 267	10,8	0,3	6,2	9,1	0,0	176,2
11 863	12 438	15 075	19 324	14 285	11,2	0,3	9,8	8,8	0,0	169,6
11 734	13 243	19 008	25 385	17 206	12,2	1,2	1,3	11,7	0,0	181,9
10 650	14 448	20 248	22 026	17 019	28,5	0,7	2,6	12,6	0,0	179,4
10 414	13 532	19 754	22 368	16 071	6,0	0,7	1,0	10,1	0,4	177,6
14 795	17 482	21 855	25 175	19 648	19,1	1,1	7,7	8,6	0,1	182,7
13 111	13 594	15 131	18 556	15 131	16,6	0,9	13,0	8,5	0,0	183,7
12 454	15 946	22 013	23 985	18 532	25,6	0,2	9,4	9,8	0,0	163,8
13 794	16 879	21 424	23 201	18 805	15,8	2,3	6,8	12,4	0,0	183,4
12 794	14 183	18 262	20 346	16 391	23,7	0,4	0,3	15,9	0,0	175,5
14 510	17 131	25 189	29 384	22 027	24,3	2,6	4,2	15,2	0,0	181,2
20 423	23 184	28 820	31 645	26 366	30,0	0,6	2,0	13,3	0,0	173,3
9 127	9 219	20 460	24 037	15 223	3,2	0,8	2,3	9,4	0,0	177,4
14 717	17 942	25 309	29 467	21 651	13,5	0,8	3,3	12,3	0,1	176,0
18 007	20 786	26 773	30 713	23 886	12,2	2,0	3,1	13,8	0,0	180,2
15 582	18 382	26 611	30 891	22 946	12,4	1,1	2,3	12,4	0,1	176,0
10 892	13 995	26 760	31 951	21 643	8,9	2,1	2,7	10,5	0,1	183,1
17 270	20 589	28 602	33 694	24 721	21,5	1,7	1,3	14,5	1,6	181,6
17 958	21 074	28 606	31 820	24 905	13,9	1,0	3,0	11,2	3,7	172,7
16 775	19 579	28 998	32 863	24 335	12,8	1,5	9,4	9,7	1,8	177,2
21 716	25 145	32 138	34 194	28 545	15,4	0,4	5,7	11,8	0,0	169,4
12 578	13 780	19 979	24 584	17 765	11,6	0,2	5,2	14,8	0,0	169,3
20 471	25 575	30 200	33 729	27 432	15,1	0,7	5,0	10,9	0,0	170,6
22 138	27 977	31 650	34 286	29 381	17,4	0,5	5,0	10,2	0,0	168,8
10 090	10 867	25 413	30 524	18 566	13,4	0,6	4,7	11,3	0,0	173,0
14 553	23 812	34 798	35 766	28 134	18,1	0,6	1,5	11,7	5,3	173,8
14 060	18 310	21 677	24 690	20 196	11,7	2,4	0,5	10,1	0,1	181,0
20 049	24 479	31 417	34 936	28 288	16,8	1,4	8,0	10,5	0,1	172,9
18 421	22 007	31 261	35 793	26 887	15,4	1,0	4,9	10,7	0,4	170,9
18 518	22 597	33 244	36 331	27 823	12,5	1,0	5,4	11,2	0,1	171,4
14 401	17 139	25 562	27 910	21 652	14,1	0,8	11,4	11,4	0,0	168,5
12 422	16 911	30 565	36 151	24 267	29,7	1,5	7,9	11,7	0,0	175,9
19 991	25 842	32 188	35 314	28 826	18,1	0,8	3,4	10,4	0,2	171,8
17 535	19 746	27 432	28 826	23 436	6,5	1,2	8,1	13,6	0,1	167,3
21 430	26 647	35 374	38 734	31 327	17,6	0,9	7,0	10,0	0,1	171,9
16 917	20 862	29 833	33 231	25 952	13,1	1,1	6,1	10,6	0,1	171,9

Výsledky ke dni 10. 3. 2011

Hrubá měsíční mzda a její složky, diference, placená doba podle podskupin zaměstnání KZAM-R

kraj: **Středočeský**

Podskupiny zaměstnání KZAM-R	Počet zaměstnanců přepočtený podle placených měsíců	Medián
		Kč/měs
7241 Elektromechanici, opraváři a seřizovači různých typů elektrických zařízení	1 982	27 143
7242 Mechanici, opraváři a seřizovači elektrických částí aut, letadel, lodí	167	22 980
7243 Mechanici, seřizovači, opraváři elektronických zařízení	979	24 179
7244 Telefonní a telegrafní mechanici, montéři a opraváři	58	20 601
7246 Montéři a opraváři silnoproudých elektrických vedení	354	34 218
7311 Výrobci, mechanici a opraváři přesných přístrojů a zařízení	102	20 463
7321 Výrobci hrnčířského, porcelánového zboží, žáruvzdorných výrobků, brus.kotoučů	71	23 912
7324 Malíři skla a keramiky a pracovníci v příbuzných oborech (vč. výrobců zrcadel)	32	16 879
7341 Tiskaři, sazeči (kromě obsluhy tiskárenských strojů)	20	26 264
7344 Fotografové a pracovníci v příbuzných oborech	41	25 388
7346 Sítotiskaři, deskotiskaři a textilní tiskaři	31	19 110
7411 Zpracovatelé masa, ryb vč. uzenářů a konzervovačů masa a ryb	434	19 589
7412 Zpracovatelé pekárenských a cukrářských výrobků	482	15 924
7415 Ochutnávači potravin a nápojů	11	25 586
7419 Ostatní zpracovatelé - výrobci potravinářských výrobků jinde neuvedení	247	21 624
7421 Impregnační a úpraváři dřeva	25	12 803
7422 Umělečtí truhláři, řezbáři, výrobci a opraváři výrobků ze dřeva vč. opravářů	89	32 264
8111 Obsluha důlního zařízení a razicích štítů	20	26 471
8112 Obsluha zařízení pro úpravu rudných a nerudných surovin	81	19 047
8121 Obsluha zařízení při hutní výrobě kovů obsluha pecí a konvertorů	247	28 048
8122 Obsluha zařízení ve slévárenství (taviči, slévači)	314	22 355
8123 Obsluha zařízení na tepelné zpracování kovů	226	22 829
8124 Obsluha zařízení na tažení a protlačování kovů	70	22 127
8125 Obsluha zařízení na tváření kovů ve válcovnách	297	22 438
8131 Obsluha pecí na výrobu skla a keramiky	140	23 258
8139 Obsluha ostatních zařízení na výrobu skla a keramiky	504	26 100
8141 Obsluha pily a jiného zařízení na zpracování dřeva	231	18 053
8151 Obsluha drtičů, mlýnů a míchadel při chemické výrobě	26	23 566
8154 Obsluha chemických destilačních kolon a reaktorů	310	23 117
8155 Obsluha zařízení na zpracování ropy a zemního plynu	97	22 560
8159 Obsluha ostatních zařízení při chemické výrobě jinde neuvedená	318	18 740
8161 Obsluha zařízení při výrobě a rozvodu elektřiny	286	35 198
8162 Obsluha parních turbín, ohřivačů a motorů	179	24 330
8163 Obsluha zařízení při úpravě, čištění a rozvodu vody	351	21 870
8171 Obsluha automatických nebo poloautomatických montážních linek	1 147	21 308
8172 Obsluha průmyslových robotů	119	25 817
8180 Obsluha strojů a zařízení pro práce na železničním svršku	58	27 224
8211 Obsluha automatických nebo poloautomatických obráběcích strojů (kromě 722)	837	23 938
8212 Obsluha strojů na výrobu maltovin, vápna, cementu, prefabrikátů	246	24 385
8221 Obsluha strojů při farmaceutické výrobě	387	24 388
8222 Obsluha strojů na výrobu střeliva a výbušnin	465	17 019
8223 Obsluha strojů při konečné úpravě a nanášení ochranných povlaků	653	27 580
8229 Obsluha strojů na výrobu chemických výrobků jinde neuvedená	154	26 738
8231 Obsluha strojů na výrobu pryžových výrobků (např. obuvi, pneumatik)	234	18 942

Hrubá měsíční mzda a její složky, diference, placená doba podle podskupin zaměstnání KZAM-R

kraj: **Středočeský**

Diference				Průměr	Vybrané složky hrubé měsíční mzdy					Placená doba
1. decil	1. kvartil	3. kvartil	9. decil		prémie a odměny	příplatky za přesčas	příplatky ostatní	náhrady	odměny za pohotovost	
Kč/měs	Kč/měs	Kč/měs	Kč/měs	Kč/měs	%	%	%	%	%	hod/měs
17 757	22 150	33 001	38 022	27 781	13,4	1,0	7,9	10,2	0,9	171,8
17 762	19 636	27 475	32 423	24 200	12,8	0,7	4,4	12,7	0,2	168,7
14 328	16 080	32 237	37 287	24 868	13,2	1,2	4,9	10,9	0,3	173,1
16 908	18 519	22 129	24 323	20 494	7,0	1,0	1,4	11,3	0,9	168,8
22 335	26 830	38 338	40 069	32 690	17,4	1,5	2,3	10,1	6,0	174,7
16 172	17 884	27 291	35 317	23 420	14,0	0,3	2,5	9,8	0,7	170,9
19 719	21 299	26 425	29 884	24 216	34,8	1,5	6,5	12,0	0,0	187,4
14 251	15 307	23 063	26 616	18 654	22,3	1,7	10,9	8,9	0,0	175,2
14 566	24 013	27 436	35 237	25 916	25,2	0,2	2,5	10,9	0,2	165,8
20 396	22 097	30 400	35 832	26 610	19,6	0,5	3,8	9,6	0,0	170,1
15 145	17 461	24 334	25 854	20 469	16,6	0,3	2,4	9,6	0,0	172,4
14 279	16 750	22 937	26 383	20 001	27,2	0,6	4,8	10,1	0,1	175,9
11 885	14 197	18 803	23 184	16 888	17,8	0,9	6,7	9,4	0,0	174,4
21 095	24 992	27 774	33 562	27 018	27,9	0,2	5,1	11,1	0,0	170,9
12 724	15 613	27 437	30 258	21 680	13,5	1,6	7,9	9,6	0,1	175,2
9 319	10 651	19 800	25 034	15 770	10,5	1,5	1,5	11,9	0,3	180,5
15 301	19 798	35 136	37 243	28 655	12,2	0,7	4,6	11,2	0,0	170,7
22 228	23 032	28 860	33 311	26 861	12,4	2,1	1,1	11,9	0,0	188,1
14 524	15 955	23 959	27 389	20 171	21,9	1,2	6,7	10,7	0,0	175,7
19 974	23 803	30 528	32 569	27 177	24,5	0,6	7,0	10,7	0,0	163,0
15 976	19 014	30 127	36 444	24 291	13,6	1,2	7,8	11,6	0,0	173,9
16 564	20 187	26 290	29 862	23 226	14,0	1,0	10,6	10,9	0,1	169,7
16 719	18 472	24 596	27 546	21 827	9,0	1,6	6,9	13,0	0,0	171,9
19 432	20 560	25 073	27 558	23 100	13,8	0,7	11,8	10,9	0,0	167,3
18 629	20 724	25 500	28 268	23 493	23,2	1,7	14,4	9,2	0,0	173,5
20 334	22 537	29 351	33 200	26 465	24,9	1,7	7,7	9,0	0,0	177,4
13 492	14 737	22 770	27 269	19 736	14,8	1,5	0,9	9,7	0,0	173,4
18 436	19 607	27 880	29 809	23 703	28,7	0,8	5,6	9,9	0,0	179,3
19 745	21 386	25 455	27 473	23 554	7,2	3,6	13,8	10,1	0,0	169,4
17 662	19 117	29 368	34 535	24 779	7,6	0,8	9,6	11,1	0,0	165,6
15 146	16 664	22 287	26 043	19 743	13,0	0,7	13,3	11,3	0,1	165,3
19 331	24 929	37 949	41 487	32 271	12,8	1,5	15,5	9,4	0,2	169,1
14 228	18 485	28 592	32 493	24 062	14,3	2,0	11,3	9,4	0,4	176,0
16 727	19 231	25 486	28 911	22 637	17,7	1,0	7,0	11,0	1,6	169,1
17 082	19 422	25 163	31 378	22 780	13,6	1,3	11,6	10,2	0,0	170,4
20 659	23 647	28 204	34 451	26 611	11,4	2,5	6,5	12,1	0,0	177,5
22 677	24 949	29 708	31 043	27 232	8,8	3,3	3,2	10,9	5,2	182,0
18 069	20 307	31 809	35 947	25 732	9,9	1,9	12,8	10,3	0,0	172,1
20 143	21 979	28 163	30 977	25 175	13,3	2,8	7,4	11,2	0,0	177,4
20 625	22 064	26 719	31 528	25 137	20,0	0,3	5,1	14,1	0,0	160,0
13 213	14 988	19 228	24 180	18 032	43,4	0,7	11,7	12,7	0,0	169,0
18 429	25 649	28 944	30 386	26 514	16,4	0,5	6,2	10,4	0,0	169,3
20 812	22 203	28 865	30 611	26 109	15,2	0,7	8,6	11,2	0,0	168,5
15 613	16 521	27 361	32 529	21 864	29,6	1,0	7,5	9,1	0,0	171,5

Výsledky ke dni 10. 3. 2011

Hrubá měsíční mzda a její složky, diference, placená doba podle podskupin zaměstnání KZAM-R

kraj: **Středočeský**

Podskupiny zaměstnání KZAM-R	Počet zaměstnanců přepočtený podle placených měsíců	Medián
		Kč/měs
8232 Obsluha strojů na výrobu plastových výrobků (vč. laminování)	977	21 623
8240 Obsluha automatických nebo poloautomatických dřevoobráběcích strojů	141	18 886
8251 Obsluha tiskárenských strojů	331	23 671
8254 Obsluha kopírovacích strojů	11	16 638
8264 Obsluha strojů na bělení, barvení, čištění, praní, žehlení textilu	41	13 047
8273 Obsluha strojů na mletí zrn a koření	107	22 280
8274 Obsluha strojů na zpracování mouky, výrobu pečiva, čokolády a cukrovinek	308	21 856
8278 Obsluha strojů na výrobu nápojů	130	22 426
8279 Obsluha strojů na zpracování tabáku	395	27 319
8281 Montážní dělníci montující mechanická zařízení (stroje, vozidla)	7 454	24 292
8282 Montážní dělníci montující elektrická zařízení	107	16 653
8283 Montážní dělníci montující elektronická zařízení	308	17 182
8284 Montážní dělníci montující výrobky z kovů, pryže a plastů	733	16 601
8287 Montážní dělníci montující výrobky z kombinovaných materiálů	386	7 953
8290 Obsluha jiných stacionárních zařízení a ostatní montážní dělníci	788	21 020
8311 Strojvedoucí	680	32 546
8313 Dělníci zabezpečující sestavování vlaků (brzdaři, výhybkáři)	903	24 274
8314 Dělníci zabezpečující jízdu vlaků v mezistaničních úsecích	233	22 183
8321 Řidiči osobních a malých dodávkových automobilů, taxikáři	321	25 798
8322 Řidiči sanitních a rzp vozů	103	20 772
8323 Řidiči autobusů, trolejbusů a tramvají	349	24 263
8324 Řidiči nákladních automobilů a tahačů	2 773	21 911
8326 Řidiči speciálních vozidel	331	24 061
8331 Obsluha zemědělských a lesních strojů	287	22 534
8332 Obsluha zemních a příbuzných strojů	358	26 386
8333 Obsluha jeřábů, zdvihacích a podobných manipulačních zařízení	491	21 179
8334 Obsluha vysokozdvíhacích a ostatních motorových vozíků	3 189	23 999
9132 Pomocníci a uklízeči v kancelářích, hotelích, nemocnicích a jiných zařízeních	1 638	11 433
9141 Domovníci, správci domu	59	19 241
9151 Poslíčci, nosiči zavazadel a doručovatelé	10	11 873
9152 Vrátní, hlídači, uváděči a šatnářky	362	12 286
9154 Pracovníci odečítající stav elektroměrů, plynoměrů a vodoměrů	57	18 859
9161 Sběrači odpadků, popeláři	28	14 667
9162 Metaři, čistíči záchodků, žump, kanálů a podobných zařízení	29	18 692
9169 Ostatní pracovníci v příbuzných oborech jinde neuvedení	38	14 322
9211 Pomocní a nekvalifikovaní dělníci v zemědělství	124	15 113
9312 Pomocní a nekvalifikovaní dělníci na stavbách a údržbě silnic, přehrad	27	20 603
9313 Pomocní a nekvalifikovaní dělníci na stavbách budov	77	24 058
9321 Pomocní a nekvalifikovaní montážní a manipulační dělníci	1 479	15 847
9322 Ruční balíči a pytlouči	384	17 169
9323 Dělníci nádvorní skupiny (pomocní montéři)	213	15 995
9331 Řidiči vozidel poháněných ručně nebo nožně	35	20 423
9333 Vazači a nosiči břemen, přistavní dělníci (dokaři)	129	16 831
9339 Pomocní a nekvalifikovaní pracovníci v dopravě, ve skladech, v telekomunikacích	1 942	19 724

Hrubá měsíční mzda a její složky, diference, placená doba podle podskupin zaměstnání KZAM-R

kraj: **Středočeský**

Diference				Průměr	Vybrané složky hrubé měsíční mzdy					Placená doba
1. decil	1. kvartil	3. kvartil	9. decil		prémie a odměny	příplatky za přesčas	příplatky ostatní	náhrady	odměny za pohotovost	
Kč/měs	Kč/měs	Kč/měs	Kč/měs	Kč/měs	%	%	%	%	%	hod/měs
15 774	18 911	24 334	28 231	21 969	18,5	1,0	5,4	10,9	0,0	169,8
11 432	12 416	22 263	24 690	18 274	13,7	1,1	1,3	9,5	0,0	168,0
16 298	19 262	29 684	34 958	25 870	14,4	1,3	8,2	9,2	0,0	172,0
10 963	11 133	18 135	18 162	16 074	12,7	0,1	0,4	11,2	0,0	165,1
11 121	11 687	14 069	17 015	13 826	10,0	0,3	6,3	10,7	0,0	172,6
16 629	19 485	25 411	27 838	22 883	30,3	2,9	4,5	11,8	0,0	189,5
13 778	15 001	24 931	27 063	20 879	19,2	1,1	8,1	8,4	0,0	173,3
14 317	19 185	25 687	29 581	22 153	19,3	0,6	11,6	10,4	0,0	170,0
23 407	24 959	29 856	35 016	28 145	10,0	0,8	11,6	12,1	0,0	167,3
17 343	20 860	27 293	29 963	24 003	15,9	0,7	8,4	10,7	0,0	170,3
12 978	14 537	23 191	29 968	19 113	9,0	2,0	5,2	10,5	0,0	180,6
14 769	15 684	19 111	24 635	18 226	14,9	1,2	8,9	10,2	0,0	167,8
7 888	14 250	19 363	23 059	16 829	17,2	1,2	6,8	9,3	0,0	171,4
7 289	7 508	18 940	27 209	14 077	19,4	0,8	3,2	9,8	0,0	168,9
12 805	15 365	25 080	28 597	20 885	9,0	0,5	8,2	13,4	0,0	169,9
29 204	30 955	34 416	36 347	32 608	6,0	2,2	14,9	11,5	0,0	168,9
21 567	22 667	26 330	28 101	24 514	4,3	2,0	13,3	10,9	0,0	167,6
18 468	20 070	24 169	26 402	22 613	6,6	2,1	15,7	10,8	0,1	172,4
16 020	19 519	38 652	44 516	28 760	15,8	1,0	6,4	11,0	0,0	174,0
17 535	19 225	22 888	25 648	21 055	4,3	4,1	17,5	9,1	1,1	195,0
14 355	20 433	27 328	30 141	23 586	14,5	4,8	12,9	9,1	0,0	208,5
13 040	17 208	26 041	30 250	21 876	18,4	1,3	4,4	10,0	0,3	181,3
19 936	22 029	26 527	29 829	24 522	17,4	3,1	4,4	10,9	1,2	190,5
17 435	20 029	31 294	39 813	25 804	31,7	1,6	3,0	10,1	0,0	190,2
19 566	23 443	29 639	32 135	26 485	21,1	1,3	4,8	12,3	0,1	177,6
15 351	18 096	26 317	29 671	22 479	18,3	0,9	6,2	9,8	0,1	174,0
16 974	20 023	27 129	29 769	23 778	16,3	0,7	5,5	11,2	0,0	171,8
8 876	9 807	13 881	17 550	12 492	13,3	0,3	3,6	10,0	0,0	169,5
12 716	15 233	25 346	38 784	21 595	12,8	1,0	5,1	9,3	0,9	173,7
9 026	10 478	13 374	15 751	12 295	29,1	0,0	4,7	11,5	0,0	173,9
8 606	10 025	14 481	18 366	12 983	9,3	1,4	10,3	9,1	0,1	176,2
15 279	16 275	21 454	21 852	18 641	22,9	0,4	0,2	10,8	0,0	165,2
8 136	8 665	16 459	18 616	13 486	8,9	3,1	12,1	8,7	0,0	190,1
10 397	13 191	21 824	26 556	18 106	14,0	1,0	5,0	12,3	1,8	173,6
10 905	11 671	16 573	21 733	15 017	6,1	2,0	10,0	7,6	0,9	182,9
11 286	13 377	17 231	20 398	15 574	28,1	0,5	0,9	12,7	0,1	178,8
14 595	17 407	22 280	27 806	20 694	13,6	1,0	1,4	11,0	0,5	175,4
12 287	17 300	27 872	30 592	23 055	6,7	0,3	1,3	11,3	0,1	170,6
9 838	12 137	21 945	26 188	17 164	11,4	1,1	7,8	10,7	0,0	174,1
12 825	14 335	20 269	23 725	17 835	19,1	1,4	4,5	10,1	0,1	173,7
9 617	11 142	21 345	24 613	16 678	10,0	0,8	5,1	10,3	0,2	175,4
16 171	17 191	28 310	30 004	21 841	26,3	1,1	1,5	7,6	0,0	179,5
12 903	14 748	19 033	20 518	16 775	11,0	1,4	5,0	10,5	0,0	178,8
14 227	16 785	22 751	26 541	20 172	10,9	0,8	7,8	10,2	0,1	173,7

Výsledky ke dni 10. 3. 2011

**Průměrná měsíční odpracovaná a neodpracovaná doba zaměstnanců
podle podskupin zaměstnání KZAM-R**

kraj: Středočeský

Podskupiny zaměstnání KZAM-R	Počet zaměstnanců přečtený podle eviden. měsíců	Odpracovaná doba		Neodpracovaná doba		
		celkem	z toho přesčas	celkem	z toho	
					nemoc	dovolená
		hod/měs	hod/měs	hod/měs	hod/měs	hod/měs
1210 Ředitelé a prezidenti velkých organizací, podniků	290	152,9	0,1	18,2	0,8	13,6
1221 Ved. pracovníci v zemědělství, lesnictví, rybář. a mysliv.	125	151,1	1,0	21,6	1,8	15,7
1222 Vedoucí pracovníci v průmyslu (ve výrobě)	2 068	149,4	2,7	18,9	1,2	15,4
1223 Vedoucí pracovníci ve stavebnictví a zeměměřičtví	102	153,4	1,0	19,0	0,4	15,8
1224 Vedoucí pracovníci ve velkoobchodě a v maloobchodě	991	152,3	2,5	22,7	5,0	14,7
1225 Vedoucí pracovníci v restauracích a hotelích	17	154,4	6,4	25,0	7,1	12,1
1226 Ved. pracovníci v dopr., skladování, telekom. a na pošt. úř.	572	143,6	1,0	22,9	3,0	15,5
1227 Ved. prac. v organ.zaměřených na poskytování obch.služ.	117	150,2	0,1	23,2	1,3	16,3
1228 Ved.prac. v pečovatel., úklidových a podobných službách	36	153,6	0,1	16,4	1,2	12,5
1229 Ved. pracovních dílčích celků jinde neuved. (kult.,zdrav.)	202	151,8	2,2	20,4	3,9	14,3
1231 Vedoucí pracovníci finančních a hospodářských útvarů	387	150,2	0,5	20,9	1,7	15,2
1232 Ved. prac. personálních útvarů a útvarů průmysl. vztahů	116	150,4	0,6	21,9	1,6	15,3
1233 Vedoucí pracovníci obytných útvarů (vč. průzkumu trhu)	378	150,8	0,4	19,7	1,3	15,0
1234 Ved. prac. reklamních útvarů a útvarů pro styk s veřejností	77	154,3	2,3	19,6	0,5	15,6
1235 Vedoucí pracovníci zásobovacích útvarů	216	151,2	1,5	20,8	1,2	15,1
1236 Vedoucí pracovníci výpočetních útvarů	74	151,0	0,9	20,0	0,3	15,7
1237 Vedoucí pracovníci výzkumných a vývojových útvarů	162	147,1	0,5	22,2	1,7	15,4
1239 Vedoucí pracovníci ostatních útvarů jinde neuvedení	329	149,0	0,9	21,0	1,5	15,5
1311 Vedoucí, ředitelé v zemědělství, lesnictví, rybářství	13	156,5	0,0	17,3	0,0	12,8
1312 Vedoucí, ředitelé v průmyslu (ve výrobě)	292	154,3	5,1	20,8	2,4	13,6
1313 Vedoucí, ředitelé ve stavebnictví a zeměměřičtví	25	152,3	0,0	21,3	2,5	13,9
1314 Vedoucí, ředitelé ve velkoobchodu a maloobchodu	645	153,7	2,0	21,1	3,8	14,4
1315 Vedoucí, ředitelé v restauracích a hotelích	43	155,5	2,6	19,3	2,0	12,3
1316 Vedoucí v dopravě, sklad., telekomun. a na pošt. úřadech	237	146,5	1,5	24,7	2,7	15,6
1317 Ved., ředitelé v podnicích poskytujících obchodní služby	130	150,0	0,1	23,9	0,9	16,5
1318 Vedoucí, ředitelé pečovatelských, úklidových a pod. služ.	18	150,6	0,0	22,8	6,3	14,0
1319 Vedoucí, ředitelé malých organizací ostatní (kult.,zdrav.)	60	154,2	1,5	20,3	1,0	16,5
2111 Fyzikové a astronomové	122	149,5	0,5	25,0	1,3	17,6
2113 Chemici	67	145,7	1,1	26,1	3,0	17,1
2114 Geologové, geofyzici, geodeti, hydrologové apod.	15	145,3	1,8	24,1	4,1	16,1
2119 Ostatní vědci a odborníci v příbuz. oborech jinde neuved.	244	147,8	2,5	22,4	1,8	16,7
2122 Statistickí	16	143,7	2,9	22,8	3,1	17,9
2131 Projektanti a analytici výpočetních systémů	248	147,2	2,0	20,3	1,8	15,8
2132 Programátoři	208	153,4	1,7	19,9	1,9	15,3
2139 Ostatní odborníci zabývající se výp. tech. jinde neuvedení	294	151,5	1,3	19,7	1,3	15,5
2142 Projektanti staveb a areálů, stavební inženýři	179	151,9	3,7	21,3	1,4	16,1
2143 Projektanti elektrotechnických zařízení, elektroinženýři	310	153,3	2,6	20,3	1,5	14,4
2144 Projektanti elektronických syst. a telekomunikačních sítí	221	150,7	3,2	23,2	2,3	16,3
2145 Projektanti a konstruktéři strojních zařiz., strojní inženýři	1 404	147,5	2,8	21,0	2,0	15,7
2146 Chemičtí inženýři, technologové	149	147,8	3,0	23,8	2,7	15,4
2147 Důlní a hutní inženýři, technologové, metalurgové	15	137,0	0,0	27,3	7,6	14,3
2149 Ostatní architekti, projektanti, konstrukt.a techn.inženýři	586	148,4	2,5	21,4	2,0	16,0
2211 Bakteriologové, biologové, ekologové, zoologové	126	149,2	0,8	26,5	2,4	17,3
2212 Farmakologové, anatomové, biochemici,fyziolog., patolog.	29	147,9	1,6	24,4	2,4	17,1

Výsledky ke dni 10. 3. 2011

**Průměrná měsíční odpracovaná a neodpracovaná doba zaměstnanců
podle podskupin zaměstnání KZAM-R**

kraj: **Středočeský**

Podskupiny zaměstnání KZAM-R	Počet zaměstnanců přepracovaný podle eviden. měsíců	Odpracovaná doba		Neodpracovaná doba		
		celkem	z toho přesčas	celkem	z toho	
					nemoc	dovolená
		hod/měs	hod/měs	hod/měs	hod/měs	hod/měs
2213 Agronomové, šlechtitelé a odborníci v příbuzných oborech	57	153,6	0,0	20,5	1,6	14,5
2221 Lékaři, ordináři (kromě zubních lékařů)	1 051	159,7	8,0	22,6	3,2	16,2
2222 Zubní lékaři (dentisté)	11	152,3	3,1	23,7	3,1	14,0
2224 Farmaceuti, magistři v lékárně, lékárníci	105	151,8	4,4	26,1	5,1	17,1
2311 Vědeckopedagogičtí pracovníci	19	147,7	0,0	24,7	0,1	23,4
2359 Ost.odb.pedagogičtí prac.jinde neuvedení (odb.instruktoři)	14	145,6	1,2	21,6	1,3	15,8
2411 Odborní pracov. na úseku účetnictví, financí, daní, apod.	480	148,6	0,5	23,9	2,8	16,0
2412 Odbor. pracovníci na úseku zaměstnaneckých, pers. věcí	176	147,2	1,1	24,3	3,6	15,5
2413 Odborní pracovníci v bankovníctví a pojišťovnictví	1 072	147,6	0,8	26,9	4,4	16,1
2419 Ostatní odborní pracovníci v oblasti podnikání	1 196	147,8	2,7	20,0	1,9	15,9
2421 Právníci, právní poradci (mimo advokacie a soudnictví)	31	145,6	0,0	23,7	3,4	15,7
2429 Ostatní odborníci v právní oblasti jinde neuvedení	19	141,4	0,9	22,5	3,3	15,4
2432 Odborní pracovníci knihoven (kromě řadových)	19	146,5	0,9	31,0	5,7	20,3
2433 Odborní pracovníci v informacích (např. vti)	14	140,0	2,5	28,0	6,8	16,1
2441 Ekonomové - vědecktí pracovníci, specialisté, experti	416	148,6	0,9	22,3	2,7	15,8
2447 Tlumočníci a překladatelé	10	146,5	1,3	19,0	0,6	15,1
2451 Spisovatelé, autoři, kritikové, novináři, redaktoři	45	151,6	0,0	24,2	2,7	16,1
2458 Umělečtí designéři a návrháři	45	151,0	5,0	20,9	1,9	15,9
2470 Odborní administrativní pracovníci jinde neuvedení	267	149,2	0,6	24,3	2,5	15,8
3111 Technici ve fyzikálních a příbuzných oborech	107	145,4	1,0	27,2	3,0	17,0
3112 Stavební technici	589	151,0	2,9	22,4	4,0	14,9
3113 Elektrotechnici	653	149,4	5,9	22,6	2,1	16,2
3114 Elektronici a technici v radiokomunikacích a telekomunik.	406	152,7	5,6	21,6	1,9	15,0
3115 Strojírenští technici	3 616	147,7	3,8	21,7	2,7	15,2
3116 Chemičtí technici	479	146,0	2,9	24,1	2,8	16,2
3117 Důlní a hutní technici	74	141,4	1,9	22,4	3,0	14,6
3118 Technici v kartografii, kresličtí a zeměměřiči	237	148,6	0,8	22,2	2,5	14,3
3119 Ostatní techničtí pracovníci jinde neuvedení	2 453	149,4	3,3	22,3	3,0	15,1
3121 Poradci ve výpočetní technice	95	149,8	1,1	23,4	2,0	15,5
3122 Operátoři a obsluha výpočetní techniky	282	150,7	2,0	21,2	2,0	15,4
3123 Operátoři průmyslových robotů, nc strojů	181	150,3	9,8	24,6	3,5	15,0
3129 Ostatní technici ve výpočetní technice jinde neuvedení	40	155,0	2,8	18,3	0,7	14,6
3133 Obsluha vysílačů a telekomunikačního zařízení	20	140,6	3,7	23,8	4,2	15,3
3134 Obsluha lékařských zařízení	127	158,0	11,7	26,3	2,7	19,2
3151 Kolaudační technici a technici protipožární ochrany	77	153,1	11,5	25,4	5,1	16,7
3152 Bezpečnostní tech.a tech. pro kontrolu zdravotní nezávad.	520	148,5	3,6	23,3	3,8	14,5
3160 Technici železničního provozu	999	150,4	13,8	21,7	2,4	15,7
3211 Technici a laboranti v oblasti biologie a v příbuz. oborech	445	149,4	5,8	27,5	5,4	17,5
3212 Technici v agronomii, v lesnictví a v zemědělství	306	149,5	1,1	23,9	3,3	15,4
3221 Asistenti zdravotničtí	76	149,5	4,2	22,0	4,5	14,7
3223 Dietetici a odborníci na výživu	35	156,7	4,5	21,6	2,7	16,2
3224 Optici a optometřičtí	17	158,9	1,7	14,7	0,4	14,2
3226 Rehabilitační a fyzioterapeutičtí pracovníci	218	145,4	1,5	29,3	9,1	15,9
3228 Farmaceutičtí asistenti	138	148,3	2,2	27,5	6,2	16,9

Výsledky ke dni 10. 3. 2011

**Průměrná měsíční odpracovaná a neodpracovaná doba zaměstnanců
podle podskupin zaměstnání KZAM-R**

kraj: **Středočeský**

Podskupiny zaměstnání KZAM-R	Počet zaměstnanců přečtený podle eviden. měsíců	Odpracovaná doba		Neodpracovaná doba		
		celkem	z toho přesčas	celkem	z toho	
					nemoc	dovolená
		hod/měs	hod/měs	hod/měs	hod/měs	hod/měs
3229 Ostatní střední zdravotničtí pracovníci jinde neuvedení	179	145,0	6,3	26,4	4,4	16,1
3231 Ošetřovatelé, všeobecné zdravotní sestry	2 525	147,7	3,9	23,6	4,9	16,0
3232 Ženské sestry, porodní asistentky	212	147,2	2,9	22,7	4,8	15,9
3233 Sestry pro péči o dítě	208	150,8	4,7	20,9	3,3	15,8
3235 Sestry pro intenzivní péči	255	150,8	6,0	23,2	4,7	16,5
3342 Pedagogové v oblasti dalšího vzdělávání	41	147,7	1,5	22,3	4,1	14,9
3349 Ostatní pedagogové jinde neuvedení	109	137,6	2,6	29,1	2,1	24,4
3411 Zprostředkovatelé finanč. transakcí, obchodu s cen. papíry	68	149,4	0,0	25,1	3,5	15,1
3412 Pojišťovací agenti	161	142,9	0,2	30,2	6,1	16,7
3415 Obchodní cestující, prof. poradci v obchodě, obch.zástupci	1 227	149,3	0,4	22,9	3,0	15,3
3416 Nákupčí	925	148,1	1,1	23,4	3,2	15,2
3417 Odhadci a zbožíznalci	58	146,8	1,6	24,8	6,9	14,5
3419 Ostatní pracovníci - obchodní zprostředkovatelé jinde n.	17	149,3	0,1	18,9	0,9	14,0
3421 Obchodní agenti	936	146,8	1,2	24,0	4,6	14,7
3422 Odbytoví a přepravní agenti	1 382	146,0	1,1	26,0	5,1	15,5
3429 Ostatní obchodní agenti a makléři jinde neuvedení	11	147,9	0,0	24,2	5,8	14,7
3431 Odborné sekretářky, sekretáři	316	148,2	0,6	23,5	3,4	15,2
3433 Prac. v oblasti účetnictví,fakturace,rozpočet., kalkulace	2 294	149,2	0,8	22,6	3,0	15,1
3434 Pracovníci v oblasti statistiky a matematiky	27	148,1	1,2	23,6	0,8	15,7
3435 Pracovníci v oblasti práce a mezd (kromě účetních)	56	144,8	0,5	26,1	3,9	15,6
3436 Referenti osobních oddělení	276	146,8	1,1	23,4	3,8	15,2
3439 Ostatní odborní administrativní pracovníci jinde neuvedení	1 359	148,8	1,6	24,2	3,4	15,4
3449 Ostatní celní a daňoví pracovníci a prac. v příb. oborech	46	145,5	0,0	27,0	3,0	16,4
3471 Aranžéři, průmysloví a komerční návrháři,bytoví architekti	23	147,3	0,3	22,3	3,6	14,5
4112 Kancelářští pracovníci a obsluha zaříz. na zpracování textu	103	148,3	2,5	23,1	4,8	15,9
4113 Pracovníci přípravy dat výpočetní techniky	128	151,5	1,3	24,2	4,9	14,2
4115 Sekretářky, sekretáři	1 236	147,6	1,3	24,5	4,3	15,0
4121 Nižší účetní	251	150,1	0,9	22,4	3,0	14,5
4123 Nižší finanční, daňoví úředníci a úředníci v příb. oborech	64	149,8	0,3	25,5	4,6	14,5
4131 Úředníci ve skladech	3 295	149,5	4,4	26,3	6,4	14,7
4132 Úředníci ve výrobě (např. výrobní plánovači)	417	148,9	3,8	23,1	3,3	14,5
4133 Úředníci v dopravě a v přepravě (dispečeri, kontr. apod.)	587	153,8	3,4	20,7	3,0	14,7
4141 Řadoví knihovníci, archiváři, evidenční pracovníci	29	145,6	0,5	26,7	5,9	15,8
4142 Poštovní doručovatelé, úředníci v třídárnách	1 722	137,0	2,2	28,1	6,6	15,4
4190 Ostatní nižší úředníci jinde neuvedení	214	146,2	1,3	24,9	5,1	15,1
4211 Pokladníci (v bankách, pojišťov., spořitelnách, na poště)	262	146,4	0,8	25,7	4,6	15,6
4212 Úředníci na přepážkách a směnárníci	1 019	139,0	1,2	25,3	5,0	15,5
4213 Pokladníci v obchodě, společném stravování apod.	1 102	145,8	1,8	28,3	12,5	13,8
4214 Prodavači vstupenek, jízdenek apod.	298	145,9	4,7	24,0	3,4	17,1
4215 Bookmakeři, krupiéři a úředníci sázkových kanceláří	266	146,9	0,6	20,6	3,7	15,2
4216 Inkasisté (výběřčí dluhů)	22	140,1	2,1	33,4	6,0	17,5
4222 Recepční	138	148,1	3,7	24,9	6,7	12,8
4223 Telefonisté	81	149,6	0,4	24,4	6,1	16,3
4224 Informátoři	28	145,8	2,7	26,6	5,7	16,9

Výsledky ke dni 10. 3. 2011

**Průměrná měsíční odpracovaná a neodpracovaná doba zaměstnanců
podle podskupin zaměstnání KZAM-R**

kraj: **Středočeský**

Podskupiny zaměstnání KZAM-R	Počet zaměstnanců přečtený podle eviden. měsíců	Odpracovaná doba		Neodpracovaná doba		
		celkem	z toho přesčas	celkem	z toho	
					nemoc	dovolená
		hod/měs	hod/měs	hod/měs	hod/měs	hod/měs
5121 Pracovníci dohlížející nad obsluh. personálem, hospodyně	79	143,7	4,1	28,2	7,9	13,9
5122 Kuchaři	869	146,9	3,5	25,6	7,5	13,6
5123 Čišníci, servírky	100	150,6	5,3	26,9	9,2	13,2
5132 Pečovatelé a pomoc. ošetřovat. v zařiz.soc. péče, v nemoc.	1 183	148,8	5,5	25,3	6,7	16,0
5139 Ostatní pečovatelé a pomocní ošetřovatelé jinde neuved.	11	155,4	13,7	25,0	3,8	18,1
5144 Maséři	23	151,1	0,1	20,6	4,2	13,5
5161 Hasiči, požárníci	214	150,1	8,8	20,6	2,4	16,4
5169 Ostatní pracovníci ochrany a ostrahy jinde neuvedení	801	152,6	8,5	21,6	5,4	12,9
5211 Prodavači v obchodech	4 012	151,2	1,7	25,0	8,7	13,3
5220 Prodavači ve stáncích a na tržištích	12	153,2	2,0	16,3	0,8	12,1
6111 Pěstitelé polních plodin	124	142,8	4,9	39,1	9,1	12,6
6112 Ovocnáři, vinaři, a ostatní pěst. plodin rost. na stromech	34	144,5	4,4	34,6	13,6	13,9
6113 Zahradníci a pěstitelé zahradních plodin a sazenic	33	148,1	3,8	29,4	7,5	16,3
6121 Chovatelé hospodářských zvířat (kromě drůbeže a včel)	147	155,5	7,6	26,9	12,1	13,0
6122 Chovatelé drůbeže	62	158,1	9,9	25,1	9,3	13,2
6124 Chovatelé hospodářských zvířat, drůbeže, včel apod.	32	142,8	1,4	21,1	5,3	14,2
6129 Ostatní chovatelé, ošetřovatelé zvířat jinde neuvedení	47	146,3	10,6	36,0	14,8	14,9
6141 Dělníci pro pěstění a ošetřování lesa	171	136,5	3,1	38,8	10,9	15,1
7113 Horníci pro dobývání nerudných surovin a kamenolamači	13	149,4	10,1	31,2	6,7	17,9
7114 Střelmistři	10	148,4	3,5	24,8	2,0	16,4
7115 Dělníci pro opracovávání kamene (vč.oprac.žuly,mramoru)	31	125,6	2,5	51,0	6,5	7,2
7122 Zedníci, kameníci, omítkáři	358	144,4	4,3	31,3	9,8	14,3
7123 Betonáři, děl.specializovaní na pokládání beton. povrchů	332	144,5	10,0	34,8	11,2	14,7
7124 Tesaři a truhláři	92	145,5	5,6	30,2	8,5	15,6
7125 Stavební montážníci	64	158,1	8,9	24,8	3,8	15,5
7129 Ostatní stavební děl. stav. výroby a prac. v ost. oborech	428	148,1	9,7	33,0	7,9	16,0
7136 Instalatéři, potrubáři, stavební zámečníci, klempíři	432	146,0	6,5	26,5	5,5	15,5
7137 Stavební a provozní elektrikáři	196	154,4	8,7	22,5	5,1	14,6
7142 Lakýrníci a pracovníci v příbuzných oborech	936	140,9	3,6	28,3	7,5	15,3
7211 Formíři a jádraři	48	128,2	1,4	40,7	18,1	13,0
7212 Svářeči, řezači plamenem a páječi	2 672	142,4	5,3	27,9	7,9	14,8
7213 Výrobci a opraváři výrobků a dílů z plechů	784	145,5	5,3	23,2	4,8	15,5
7214 Montéři kovových konstrukcí	531	138,4	2,1	34,7	4,0	10,9
7215 Montéři lan a zdvihacích zařiz. (např. na lodích, letadel)	14	148,9	3,6	24,7	2,5	14,6
7217 Montéři-kotláři	19	153,7	11,7	27,0	7,0	13,6
7221 Kováři, obsluha kovacích lisů, obsluha bucharů	638	146,8	6,7	26,0	7,5	14,5
7222 Nástrojaři, kovomodeláři, kovodělníci, zámečníci	5 019	144,9	6,0	25,8	6,5	15,0
7223 Seřizovači a obsluha obráběcích strojů	1 506	146,3	6,7	24,9	4,9	14,6
7224 Brusíči, leštiči a ostříči nástrojů	81	139,3	5,0	28,8	9,0	14,4
7228 Kovolijci, cizelěři	45	143,6	9,0	31,4	12,5	13,2
7231 Mechaníci a opraváři motorových vozidel	1 142	147,2	5,6	24,5	5,7	15,2
7234 Mechaníci a opraváři kolejových vozidel	364	137,5	5,0	29,7	7,8	16,1
7235 Mechaníci obráběcích, zemědělských strojů a prům. zařiz.	2 408	148,6	6,5	23,1	4,6	15,2
7239 Ostatní mechaníci a opraváři strojů a zařízení bez elektro	832	145,9	6,0	25,8	6,2	14,8

Výsledky ke dni 10. 3. 2011

**Průměrná měsíční odpracovaná a neodpracovaná doba zaměstnanců
podle podskupin zaměstnání KZAM-R**

kraj: **Středočeský**

Podskupiny zaměstnání KZAM-R	Počet zaměstnanců přečtený podle eviden. měsíců	Odpracovaná doba		Neodpracovaná doba		
		celkem	z toho přesčas	celkem	z toho	
					nemoc	dovolená
		hod/měs	hod/měs	hod/měs	hod/měs	hod/měs
7241 Elektromech.a seřizovači různých typů elektrických zařiz.	2 045	147,9	6,2	23,8	4,7	14,5
7242 Mechanici, opraváři a seřizovači elektr. částí aut, letadel	174	140,2	3,9	28,4	6,4	15,4
7243 Mechanici, seřizovači, opraváři elektronických zařízení	1 025	144,9	6,3	28,0	6,9	14,4
7244 Telefonní a telegrafní mechanici, montéři a opraváři	59	140,6	4,4	28,1	3,9	17,9
7246 Montéři a opraváři silnoproudých elektrických vedení	365	148,0	9,8	26,4	5,0	16,2
7311 Výrobci, mechanici a opraváři přesných přístrojů a zařízení	108	144,9	2,4	25,4	6,5	15,0
7321 Výrobci hrnčířského, porcelán. zboží, žáruvzdor. výrobků	75	155,9	13,8	30,9	7,1	14,2
7324 Malíři skla a keramiky a pracovníci v příbuzných oborech	35	149,7	10,6	24,7	9,7	11,0
7341 Tiskaři, sazeči (kromě obsluhy tiskárenských strojů)	21	142,8	1,6	23,1	3,2	14,8
7344 Fotografové a pracovníci v příbuzných oborech	43	145,8	3,1	25,0	7,5	12,4
7346 Sítotiskaři, deskotiskaři a textilní tiskaři	32	148,6	1,7	23,8	5,3	13,1
7411 Zpracovatelé masa, ryb vč. uzenářů a konzerv. masa a ryb	472	146,6	4,5	29,1	12,9	12,7
7412 Zpracovatelé pekárenských a cukrářských výrobků	513	147,6	5,9	26,5	9,2	12,4
7415 Ochutnávači potravin a nápojů	12	138,5	1,2	35,8	17,4	13,5
7419 Ostatní zpracovatelé - výrobci potravinářských výrobků	263	148,9	4,8	26,1	9,0	13,5
7421 Impregnační a úpraváři dřeva	26	150,9	6,5	29,4	4,8	14,0
7422 Uměleč. truhláři, řezbáři, výrobci a oprav.výrobků ze dřeva	92	144,9	5,5	25,7	5,2	15,3
8111 Obsluha důlního zařízení a razících štítů	21	151,2	12,2	36,0	11,3	16,5
8112 Obsluha zařízení pro úpravu rudných a nerudných surovin	84	152,0	7,7	23,5	4,9	15,3
8121 Obsluha zařízení při hutní výrobě kovů obsluha pecí	259	137,4	4,4	25,5	7,6	14,8
8122 Obsluha zařízení ve slévárenství (taviči, slévači)	339	142,8	7,3	30,6	10,2	13,9
8123 Obsluha zařízení na tepelné zpracování kovů	238	143,5	5,0	26,0	6,9	14,6
8124 Obsluha zařízení na tažení a protlačování kovů	75	138,6	7,9	32,7	10,2	15,1
8125 Obsluha zařízení na tváření kovů ve válcovnách	310	142,5	4,1	24,6	6,7	15,1
8131 Obsluha pecí na výrobu skla a keramiky	148	148,8	9,2	24,2	8,2	12,3
8139 Obsluha ostatních zařízení na výrobu skla a keramiky	527	152,6	10,3	24,2	7,0	12,0
8141 Obsluha pily a jiného zařízení na zpracování dřeva	247	147,3	6,2	25,8	9,9	14,0
8151 Obsluha drtičů, mlýnů a míchadel při chemické výrobě	27	157,1	7,1	22,1	3,7	14,6
8154 Obsluha chemických destilačních kolon a reaktorů	317	148,9	7,8	20,3	3,0	14,8
8155 Obsluha zařízení na zpracování ropy a zemního plynu	99	143,3	3,4	22,3	3,5	15,5
8159 Obsluha ostat. zařízení při chemické výrobě jinde neuv.	331	139,8	2,9	25,6	5,9	15,6
8161 Obsluha zařízení při výrobě a rozvodu elektřiny	292	149,1	8,7	19,9	3,3	15,1
8162 Obsluha parních turbín, ohřivačů a motorů	186	152,4	10,4	23,3	6,4	14,4
8163 Obsluha zařízení při úpravě, čištění a rozvodu vody	361	145,5	5,1	23,6	4,3	16,6
8171 Obsluha automatických nebo poloaut. montážních linek	1 207	143,2	5,2	27,0	7,7	14,9
8172 Obsluha průmyslových robotů	128	145,0	12,8	31,6	10,9	14,6
8180 Obsluha strojů a zařízení pro práce na železničním svršku	60	151,2	16,6	30,3	4,4	17,6
8211 Obsluha automat. nebo poloaut. obráb.strojů (kromě 722)	885	144,9	8,4	26,8	7,8	14,3
8212 Obsluha strojů na výrobu maltovin, vápna, cementu	254	152,5	12,3	24,6	5,1	13,9
8221 Obsluha strojů při farmaceutické výrobě	407	126,0	2,8	33,7	6,9	15,4
8222 Obsluha strojů na výrobu stříeliva a výbušnin	506	135,2	4,5	33,5	12,0	14,9
8223 Obsluha strojů při konečné úpravě ochranných povlaků	687	142,7	5,5	26,3	7,4	15,0
8229 Obsluha strojů na výrobu chemických výrobků jinde neuv.	159	144,1	4,2	24,3	4,6	14,9
8231 Obsluha strojů na výrobu pryžových výrobků (např. obuvi)	251	144,7	5,4	26,4	10,6	11,9

Výsledky ke dni 10. 3. 2011

**Průměrná měsíční odpracovaná a neodpracovaná doba zaměstnanců
podle podskupin zaměstnání KZAM-R**

kraj: **Středočeský**

Podskupiny zaměstnání KZAM-R	Počet zaměstnanců přepracovaný podle eviden. měsíců	Odpracovaná doba		Neodpracovaná doba		
		celkem	z toho přesčas	celkem	z toho	
					nemoc	dovolená
		hod/měs	hod/měs	hod/měs	hod/měs	hod/měs
8232 Obsluha strojů na výrobu plast. výrobků (vč. laminování)	1 031	140,5	4,2	29,2	7,8	14,1
8240 Obsluha automat. nebo poloautom. dřevoobráběcích strojů	150	142,4	3,9	25,4	8,9	11,6
8251 Obsluha tiskárenských strojů	350	147,2	7,7	24,4	8,7	12,4
8254 Obsluha kopírovacích strojů	11	139,8	0,6	25,4	4,0	17,2
8264 Obsluha strojů na bělení, barvení, čištění, praní, žehlení	43	144,0	1,8	28,6	7,8	14,8
8273 Obsluha strojů na mletí zrn a koření	111	161,6	16,7	27,3	5,6	16,2
8274 Obsluha strojů na zpracování mouky, výrobu pečiva	326	148,8	7,0	24,2	8,3	12,8
8278 Obsluha strojů na výrobu nápojů	135	144,7	4,5	25,3	5,4	14,8
8279 Obsluha strojů na zpracování tabáku	414	137,9	2,2	29,3	6,8	16,1
8281 Montážní dělníci montující mechanická zařízení (stroje)	7 907	141,2	5,0	28,8	8,0	14,7
8282 Montážní dělníci montující elektrická zařízení	110	155,8	9,3	24,5	3,9	14,9
8283 Montážní dělníci montující elektronická zařízení	327	141,1	4,0	26,4	8,8	15,2
8284 Montážní dělníci montující výrobky z kovů, pryže a plastů	782	144,1	4,2	27,0	8,5	12,0
8287 Montážní dělníci montující výrobky z kombinovaných mat.	425	136,2	2,5	32,6	9,9	14,1
8290 Obsluha jin.stacionárních zařízení a ost. montážní dělníci	833	139,1	3,4	30,7	8,4	15,5
8311 Strojvedoucí	693	146,6	11,0	22,1	2,8	15,4
8313 Dělníci zabezpeč. sestavování vlaků (brzdaři, výhybkáři)	928	145,1	10,1	22,2	4,1	15,0
8314 Dělníci zabezpečující jízdu vlaků v mezistaničních úsecích	241	148,7	11,1	23,4	5,4	15,7
8321 Řidiči osobních a malých dodávkov. automobilů, taxikáři	333	148,0	4,5	25,9	5,9	14,8
8322 Řidiči sanitních a rzp vozů	106	171,3	27,8	23,1	3,8	16,7
8323 Řidiči autobusů, trolejbusů a tramvajů	367	180,2	32,4	26,5	7,9	14,2
8324 Řidiči nákladních automobilů a tahačů	2 884	156,9	8,1	24,1	6,2	13,0
8326 Řidiči speciálních vozidel	344	164,9	17,6	25,0	6,1	15,7
8331 Obsluha zemědělských a lesních strojů	296	163,9	15,6	25,7	4,8	14,0
8332 Obsluha zemních a příbuzných strojů	370	150,8	8,7	26,5	4,7	16,0
8333 Obsluha jeřábů, zdvihacích a podob. manipulačních zařiz.	521	144,8	6,2	28,8	8,0	14,5
8334 Obsluha vysokozdvíhacích a ostatních motorových vozíků	3 349	143,5	4,6	28,0	7,2	14,8
9132 Pomocníci a uklízeči v kancelář., hotel., nemocnicích ap.	1 740	144,0	1,7	25,5	9,0	13,1
9141 Domovníci, správci domu	61	151,4	5,3	22,2	4,0	15,0
9151 Poslíčci, nosiči zavazadel a doručovatelé	11	149,3	0,0	24,6	4,9	13,3
9152 Vrátní, hlídači, uváděči a šatnářky	382	151,7	6,8	24,2	7,8	13,4
9154 Pracovníci odečítající stav elektroměrů, plynom., vodoměrů	59	142,4	2,5	22,8	4,5	15,4
9161 Sběrači odpadků, popeláři	29	165,3	16,3	24,1	7,4	14,5
9162 Metaři, čističi záchodků, žump, kanálů a podob. zařízení	30	142,7	6,3	30,5	8,7	16,6
9169 Ostatní pracovníci v příbuzných oborech jinde neuvedení	40	156,4	11,2	25,9	8,3	12,4
9211 Pomocní a nekvalifikovaní dělníci v zemědělství	137	141,7	3,1	37,2	9,9	13,7
9312 Pomocní a nekvalifik. dělníci na stavbách a údržbě silnic	29	140,2	4,8	34,7	16,3	14,3
9313 Pomocní a nekvalifikovaní dělníci na stavbách budov	82	141,2	4,0	29,2	9,9	14,0
9321 Pomocní a nekvalifikovaní montážní a manipulační dělníci	1 593	143,5	6,4	30,2	7,2	12,7
9322 Ruční baliči a pytlavači	406	147,2	5,5	26,2	7,8	13,5
9323 Dělníci nádvorní skupiny (pomocní montéři)	229	145,7	8,8	28,9	4,7	12,8
9331 Řidiči vozidel poháněných ručně nebo nožně	38	153,9	7,7	25,0	11,9	11,5
9333 Vazači a nosiči břemen, přístavní dělníci (dokaři)	144	142,2	7,4	35,8	17,1	14,1
9339 Pomocní a nekvalif. prac. v dopr., ve skladech, v telekom.	2 061	145,8	5,3	27,6	8,0	13,6



Dodatek

Technický popis šetření

Dodatek – Technický popis šetření

Technický popis šetření přibližuje metodické postupy používané při zpracování podnikatelské sféry Regionální statistiky ceny práce (RSCP-PS). Popis je rozdělen do pěti kapitol: metoda výběru ekonomických subjektů, vstupní údaje, nejdůležitější sledované veličiny, dopočtové metody a definice vybraných pojmů.

1. Metoda výběru ekonomických subjektů

Kapitola popisuje základní soubor šetření, strukturu výběrového souboru a postup při výběru ekonomických subjektů (ES).

1.1. Základní soubor

Základním souborem RSCP-PS jsou aktivní ekonomické subjekty z registru ekonomických subjektů Českého statistického úřadu (ČSÚ), které mají 10 a více zaměstnanců a přísluší do podnikatelské sféry a do institucionálních sektorů nefinančních podniků, finančních institucí nebo vládních institucí. Ekonomické subjekty, které přísluší do podnikatelské sféry, odměňují zaměstnance mzdou podle § 109, odst. 2 zákona č. 262/2006 Sb., zákoníku práce, ve znění pozdějších předpisů. Způsob odměňování se zjišťuje pomocí registru „Automatizovaného rozpočtového informačního systému“ (ARIS), který je spravován Ministerstvem financí. Registr ekonomických subjektů (RES) je detailně popsán na internetových stránkách ČSÚ (www.czso.cz).

1.2. Struktura výběrového souboru

Statistické šetření RSCP-PS za 1. – 4. čtvrtletí 2010 zahrnuje 3418 ekonomických subjektů, které reprezentují přibližně 1297 tisíc zaměstnanců. Strukturu výběrového souboru RSCP-PS bez non-response (dále jen výběrový soubor) ukazují z různých pohledů pro 1. – 4. čtvrtletí 2010 následující tabulky.

Výběrový soubor RSCP podnikatelské sféry			
	RSCP-PS Celkem	RSCP-PS – kraj Středočeský	
		se sídlem v kraji	se sídlem mimo kraj
Počet ekonomických subjektů	3 418	331	418
Počet zaměstnanců	1 297 tisíc	93 tisíc	39 tisíc

Tabulka 1

Odvětvová skladba výběrového souboru RSCP-PS – kraj Středočeský			
Kód CZ-NACE		Počet ekonomických subjektů	
		se sídlem v kraji	se sídlem mimo kraj
A	Zemědělství, lesnictví a rybnářství	21	5
B	Těžba a dobývání	2	10
C	Zpracovatelský průmysl	152	98
D	Výroba a rozvod elektřiny, plynu, tepla	2	5
E	Zásobování vodou, činnosti související s odpady	6	9
F	Stavebnictví	24	21
G	Obchod, opravy motorových vozidel	52	105
H	Doprava a skladování	26	23
I	Ubytování, stravování a pohostinství	2	12
J	Informační a komunikační činnosti	3	22
K	Peněžnictví a pojišťovnictví		32
L	Činnosti v oblasti nemovitostí	2	5
M	Profesní, vědecké a technické činnosti	5	11
N	Administrativní a podpůrné činnosti	14	38
O	Veřejná správa, obrana, sociální zabezpečení	2	4
P	Vzdělávání	2	4
Q	Zdravotní a sociální péče	12	7
R	Kulturní, zábavní a rekreační činnosti	4	5
S	Ostatní činnosti		2

Tabulka 2

1.3. Výběr

Výběr ekonomických subjektů v RSCP-PS lze charakterizovat jako jednostupňový stratifikovaný výběr. Výběrovými jednotkami jsou ekonomické subjekty, na které se v případě vybrání vztahuje zpravodajská povinnost. Statistickými jednotkami jsou zaměstnanci, kteří jsou nositeli sledovaných statistických znaků. Základní soubor (ZS) je rozdělen do oblastí (strat) podle:

- regionů (krajů),
- velikostních kategorií,
- odvětvových skupin.

Regionem se z hlediska výběru jednotek rozumí kraj ve smyslu ústavního zákona č. 347/1997 Sb. v platném znění. Ke stratifikaci výběrové opory jsou použity tři velikostní kategorie ekonomických subjektů uvedené v tabulce 3 – Velikostní kategorie pro výběr. Stratifikační třídění obsahuje dvanáct odvětvových skupin z vybraných institucionálních sektorů podnikatelské sféry.

Vymezení strat je provedeno na základě podobnosti v charakteru ekonomické činnosti a podobnosti v zaměstnanecké struktuře.

V jednotlivých oblastech ZS, vzniklých jeho rozdělením dle příslušných stratifikačních kritérií, je vybrán stanovený podíl ekonomických subjektů. Největší subjekty s 250 a více zaměstnanci jsou zařazeny do šetření všechny (výběr s pravděpodobností rovnou 1). Menší subjekty s 10 až 249 zaměstnanci jsou vybírány v jednotlivých stratech systematickým náhodným výběrem s nestejnými pravděpodobnostmi bez vracení. Pravděpodobnosti výběru se liší podle velikosti subjektu a jejich výše je určena výběrovým podílem uvedeným v tabulce 3. Výběrový soubor ekonomických subjektů s 10 až 249 zaměstnanci se obměňuje metodou rotujícího panelu s periodou rotace devět let, tzn. k plné obměně dojde za devět let.

Velikostní kategorie pro výběr		
Kategorie	Počet zaměstnanců	Výběrový podíl [%]
1	10 až 49	4,5
2	50 až 249	15
3	250 a více	100

Tabulka 3

2. Vstupní údaje

Kapitola popisuje sběr dat do šetření RSCP-PS, nejdůležitější vstupní údaje a používané klasifikace a číselníky.

2.1. Sběr dat

Ekonomické subjekty, na které se vztahuje zpravodajská povinnost, vykazují do statistického šetření RSCP-PS údaje o všech zaměstnancích v pracovním poměru. Vybraná zpravodajská jednotka předává data na Ministerstvo práce a sociálních věcí, které je orgánem vykonávajícím státní statistickou službu. Termínem pro předání dat od respondenta je 25. den měsíce následujícího po skončení sledovaného období.

Předávaná data mají formu databázových souborů a obsahují informace o zaměstnavateli a zaměstnancích. U více než 90 % respondentů je zdrojem dat pro šetření mzdový a personální systém. Datové soubory jsou předávány ve více než 90 % případů elektronickou poštou, zbylá část respondentů posílá data na disketu, případně na papírových formulářích.

Pro kontrolu a opravu dat, připravených mzdovým a personálním systémem respondenta, případně pro pořízení vstupních dat, je určen "Lokální pořizovací program ISPV 2009", který se musí před použitím nainstalovat na lokální disk.

Pořizovací program řeší i zabezpečení dat při přenosu od respondenta ke zpracovateli. Používá přitom hybridní šifrování s veřejným a privátním klíčem.

Veřejný klíč je součástí instalace pořizovacího programu, privátní klíč je uložen na interním serveru zpracovatele. Zašifovaná data se ukládají do souboru s formátem S/MIME verze 3.

Pokud se respondenti šetření chtějí vyhnout instalaci programu, je pro ně připraven "Internetový kontrolní program", přes který lze data zaslat z kteréhokoliv počítače připojeného na internet. Tento program taktéž umožňuje kontrolu dat vytvořených mzdovým systémem a jejich zabezpečený přenos ke zpracovateli pomocí certifikovaného šifrovaného komunikačního protokolu https. V tomto programu však není umožněno respondentům provádět opravy dat.

Oba programy jsou volně k dispozici na stránkách www.ispv.cz v sekci Pro respondenty šetření.

2.2. Nejdůležitější vstupní údaje

Šetření RSCP-PS se čtvrtletní periodicitou monitoruje výdělkovou úroveň a odpracovanou dobu jednotlivých zaměstnání podle klasifikace KZAM-R v České republice.

Hodinový výdělek je údaj zjišťovaný z průměrných hodinových výdělků definovaných v § 351 až § 362 zákona č. 262/2006 Sb., zákoníku práce, ve znění pozdějších předpisů. Obvykle se jedná o podíl mzdy za práci a odpracované doby za poslední čtvrtletí sledovaného období. Hodinový výdělek je krátkodobým indikátorem výdělkové úrovně.

Hrubá měsíční mzda, vypočtená z hrubé mzdy za sledované období, je druhým indikátorem, který ukazuje výdělkovou úroveň. Hrubá mzda je součtem mzdy za práci, náhrad mzdy a odměn za pracovní pohotovost, které jsou přímo sbíranými položkami. Mzda je definovaná v § 109, odst. 2 zákona č. 262/2006 Sb., zákoníku práce, ve znění pozdějších předpisů. Šetření RSCP-PS sleduje i strukturu hrubé měsíční mzdy, tj. prémie a odměny, příplatky za přesčas, ostatní příplatky, náhrady a odměny za pracovní pohotovost. Hrubá měsíční mzda a její složky se vztahují k celému sledovanému období, které zahrnuje dobu od počátku roku do konce čtvrtletí, za které se šetření provádí.

Šetření RSCP-PS dále sleduje pracovní dobu zaměstnanců. Vstupní věta o zaměstnanci obsahuje odpracovanou dobu od počátku roku a z ní počet přesčasových hodin. Odpracovaná doba u zaměstnanců odměňovaných měsíční mzdou nezahrnuje dobu svátků v jinak pracovních dnech. Věta dále obsahuje celkovou neodpracovanou dobu od počátku roku, z ní počet hodin nemoci a dovolené.

2.3. Klasifikace a číselníky

RSCP-PS používá standardní statistické klasifikace a číselníky (podrobněji popsané na www.czso.cz). Použití platných statistických klasifikací je závazné jak pro orgán vykonávající státní statistickou službu, tak pro zpravodajské

jednotky, které poskytují údaje pro statistické zjišťování. Proto i RSCP-PS používá následující klasifikace a číselníky:

- KZAM-R** **Klasifikace zaměstnání;** vydáno sdělením ČSÚ č. 492/2003 Sb. ze dne 18. prosince 2003 o vydání rozšířené Klasifikace zaměstnání KZAM-R.
- CZ-ICSE** **Klasifikace postavení v zaměstnání;** vydáno sdělením ČSÚ č. 494/2003 Sb. ze dne 18. prosince 2003 o vydání Klasifikace postavení v zaměstnání.
- KKOV** **Klasifikace kmenových oborů vzdělání;** od 1. ledna 2009 převzalo MŠMT gesci za Klasifikaci kmenových oborů vzdělání (KKOV) jako resortní klasifikaci. Správu této klasifikace zajišťuje ÚIV. Soustava oborů vzdělání v základním, středním a vyšším odborném vzdělávání byla stanovena nařízením vlády č. 211/2010 Sb..
- LAU 1** **Číselník okresů;** od 1. ledna 2008 je systém statistické klasifikace územních struktur v České republice rozdělen, v souladu se systémem Eurostatu, na dvě části: klasifikace CZ-NUTS, systém LAU (Local Administrative Units). Z hlediska statistiky mají LAU závazný charakter. Jednotky LAU 1 (**dřívější NUTS 4**) jsou v ČR tvořeny okresy. Územní jednotky na úrovni LAU 1 přebírají kódy od dřívějších jednotek NUTS 4. Proti NUTS 4 jsou v LAU 1 následující změny:
- do kódů LAU 1 okresů krajů Vysočina a Jihomoravského se promítá změna kódů NUTS 3 těchto krajů,
 - Praha se na úrovni LAU 1 nečlení.
- CZ-NACE** **Klasifikace ekonomických činností (CZ-NACE);** vydáno sdělením ČSÚ č. 244/2007 Sb. ze dne 18. září 2007 o zavedení Klasifikace ekonomických činností.
- CZ-GEONOM** **Klasifikace zemí;** vydáno sdělením ČSÚ č. 487/2003 Sb. ze dne 18. prosince 2003 o vydání Klasifikace zemí. Poslední aktualizace byla provedena k 15. prosinci 2008 sdělením ČSÚ č. 229/2008 Sb. ze dne 26. listopadu 2008 o aktualizaci Klasifikace zemí a o ukončení zveřejňování aktualizací.

3. Nejdůležitější sledované veličiny

Kapitola popisuje nejdůležitější sledované veličiny, algoritmy jejich výpočtu a kritéria pro zahrnutí zaměstnanců do dalších výpočtů.

3.1. Hodinový výdělek

Hodinový výdělek je přímo zjišťovaná veličina. Do výpočtu charakteristik hodinového výdělku jsou zařazeni zaměstnanci, kteří byli v evidenčním stavu v posledním dnu sledovaného období.

3.2. Hrubá měsíční mzda

Hrubá měsíční mzda se vztahuje k celému sledovanému období, tedy k 1. čtvrtletí, k 1. - 2. čtvrtletí, k 1. - 3. čtvrtletí, nebo k 1. - 4. čtvrtletí. Na rozdíl od hodinového výdělku musí být hrubá měsíční mzda vypočtena z dalších přímo zjišťovaných mzdových položek a nemzdových plnění.

Hrubá mzda je v RSCP-PS definována jako součet mzdy za práci, náhrad mzdy a odměny za pracovní pohotovost. Hrubá měsíční mzda zaměstnance se vypočte podle vzorce:

$$\text{HMM} = \frac{\text{MZDA} + \text{NAHRADY} + \text{POHOTOV}}{\text{MESPLAC_prep}}$$

kde :

HMM	je hrubá měsíční mzda zaměstnance,
MZDA	je mzda za práci zaměstnance v kumulaci za sledované období (vstupní položka věty o zaměstnanci),
NAHRADY	jsou náhrady mzdy zaměstnance v kumulaci za sledované období (vstupní položka věty o zaměstnanci),
POHOTOV	je odměna za pracovní pohotovost zaměstnance v kumulaci za sledované období (vstupní položka věty o zaměstnanci),
MESPLAC_prep	je počet přepočtených placených měsíců zaměstnance, tj. počet měsíců, odpovídajících součtu odpracované doby a doby, po kterou pobíral náhrady mzdy.

Počet přepočtených placených měsíců MESPLAC_prep je roven počtu kalendářních měsíců v případě, že zaměstnanec s plným pracovním úvazkem po celé sledované období pracoval nebo pobíral náhrady mzdy. Pokud zaměstnanec byl v evidenčním stavu kratší dobu než sledované období, bude jeho počet placených měsíců zkrácen poměrem počtu pracovních dnů v evidenčním stavu a ve sledovaném období. Podobně se počet placených měsíců zkrátí, pokud zaměstnanec měl jinou absenci než absenci s náhradou mzdy (např. nemoc), případně měl sjednán kratší pracovní úvazek.

Hrubá měsíční mzda za určitou skupinu zaměstnanců je vážená charakteristika, v níž hrubá měsíční mzda určitého zaměstnance má váhu, odpovídající počtu jeho placených měsíců za sledované období (tzv. váha placené doby). Tento způsob výpočtu umožňuje korektní srovnání mzdové úrovně jednotlivých zaměstnání a srovnávání v čase.

Sestavy s hrubou měsíční mzdou, diferenciací a strukturou hrubé mzdy obsahují také měsíční placenou dobu. Tento údaj ukazuje počet placených hodin (odpracovaná doba a doba náhrad) za placený měsíc a je v souladu s výpočtem hrubé měsíční mzdy.

Pro zahrnutí zaměstnance do výpočtů hrubé měsíční mzdy se uplatňují následující kritéria:

- přepočtený počet placených měsíců zaměstnance je alespoň jeden měsíc,
- stanovená týdenní pracovní doba na dané pracovní místo je alespoň 30 hodin (dle doporučení Eurostatu).

3.3. Měsíční odpracovaná a neodpracovaná doba

Měsíční odpracovaná (resp. neodpracovaná) doba se stejně jako hrubá měsíční mzda vztahuje k celému sledovanému období tj. k 1. čtvrtletí, k 1. - 2. čtvrtletí, k 1. - 3. čtvrtletí, nebo k 1. - 4. čtvrtletí.

Měsíční odpracovaná doba zaměstnance se vypočte podle vzorce:

$$\text{ODPRACD}_{\text{mes}} = \frac{\text{ODPRACD}}{\text{MESEVID}_{\text{prep}}}$$

kde :

- ODPRACD_{mes} je měsíční odpracovaná doba zaměstnance,
 ODPACD je odpracovaná doba zaměstnance v kumulaci za sledované období (vstupní položka věty o zaměstnanci),
 MESEVID_{prep} je počet přepočtených evidenčních měsíců zaměstnance, tj. počet měsíců, odpovídajících délce pracovního úvazku a délce pracovního poměru ve sledovaném období.

Počet přepočtených evidenčních měsíců MESEVID_{prep} je roven počtu kalendářních měsíců v případě, že zaměstnanec s plným pracovním úvazkem po celé sledované období byl v pracovním poměru a nebyl na mateřské či rodičovské dovolené. Pokud zaměstnanec byl v evidenčním stavu kratší dobu, než sledované období, bude jeho počet evidenčních měsíců zkrácen poměrem počtu pracovních dnů v evidenčním stavu a ve sledovaném období. Podobně se počet evidenčních měsíců zkrátí, pokud zaměstnanec měl sjednán kratší pracovní úvazek.

Měsíční odpracovaná doba za určitou skupinu zaměstnanců je vážená charakteristika, v níž měsíční odpracovaná doba určitého zaměstnance má váhu, odpovídající počtu jeho evidenčních měsíců ve sledovaném období (tzv. váha

evidenční doby). Pro zahrnutí zaměstnance do výpočtů měsíční odpracované doby se uplatňují stejná kritéria jako u hrubé měsíční mzdy.

Obdobně jako odpracovaná doba se počítají měsíční neodpracovaná doba a také průměrné měsíční údaje o přesčasu, dovolené a nemoci.

4. Dopočtové metody

Kapitola dopočtové metody obsahuje řešení neodpovědí a popis metody vážení, hodnocení kvality odhadů a přehled publikovaných tabulek podle použitých vah.

4.1. Řešení neodpovědí a metoda vážení

Problém neodpovědí (tzv. non-response) či z dalších důvodů nepoužitelných dat od vybraného ekonomického subjektu je v RSCP-PS řešen metodou historické imputace a metodou upravující podnikové váhy respondentům.

Metoda vážení, používaná v RSCP-PS, umožňuje získat z dat výběrového souboru odhady charakteristik (parametrů) základního souboru. Odhady charakteristik zaměstnanecké populace základního souboru RSCP-PS jsou publikovány ve všech tabulkách s výjimkou tabulek s tříděním podle jednotlivých zaměstnání. Základem podnikových vah jsou váhové koeficienty, které vycházejí z pravděpodobnosti výběru každého ekonomického subjektu. Po úpravě vah z důvodu non-response se získají konečné podnikové váhy pomocí dopočtu na aktuální počet ES v základním souboru v rámci jednotlivých vážících strat. Podnikové váhy zvyšují při výpočtech odhadů význam dat ekonomických subjektů s relativně malým zastoupením ve výběrovém souboru. Relativně nejméně zastoupené jsou ve výběrovém souboru RSCP-PS ekonomické subjekty s 10-49 zaměstnanci, a proto mají největší váhy při výpočtech odhadů.

Výpočet váhy jednotlivých zaměstnanců je závislý na typu tabulky a také na typu publikovaného ukazatele. Přehled všech publikovaných tabulek s uvedením použitých vah je uveden v oddíle 4.3. Váha zaměstnance je součinem vah používaných v daném typu tabulkové sestavy.

Tabulky s tříděním podle podskupin zaměstnání KZAM-R (PS-V5, PS-M5 a PS-T5) obsahují charakteristiky výběrového souboru. Při interpretaci výsledků je nutno mít na zřeteli, že charakteristiky výběrového souboru nelze automaticky pokládat za odhady platné pro celou zaměstnaneckou populaci. Výběrové charakteristiky jsou ovlivněny větším relativním zastoupením velkých ekonomických subjektů ve výběrovém souboru RSCP-PS.

4.2. Kvalita odhadů

Odhadované charakteristiky podléhají dvěma typům chyb – výběrovým chybám a nevýběrovým chybám. Výběrové chyby jsou způsobeny faktorem náhody při pravděpodobnostním výběru RSCP-PS. Hodnoty výběrových chyb není možné z výběrového souboru RSCP-PS dostatečně přesně kvantifikovat, nicméně používaná stratifikace výrazně snižuje jejich výši. Nevýběrové chyby bývají způsobeny především špatnou kvalitou dat předávaných respondenty (neúplné a chybné údaje) a jejich vliv je snižován několikastupňovými kontrolními mechanismy a častými kontakty zpracovatele šetření s respondenty.

4.3. Přehled publikovaných tabulek podle použitých vah

Hodinový výdělek				
Tabulka	Třídící kritérium	Podniková váha	Váha placené doby	Váha evidenční doby
PS-V0	Celý kraj	X		
PS-V1	HL. třídy zaměstnání KZAM-R	X		
PS-V2	Věkové kategorie	X		
PS-V4	Vzdělání	X		
PS-V5	Podskupiny zaměstnání KZAM-R			
PS-V6	Kategorie zaměstnání	X		
PS-V8	Pohlaví	X		

Tabulka 4

Hrubá měsíční mzda				
Tabulka	Třídící kritérium	Podniková váha	Váha placené doby	Váha evidenční doby
PS-M0	Celý kraj	X	X	
PS-M1	HL. třídy zaměstnání KZAM-R	X	X	
PS-M5	Podskupiny zaměstnání KZAM-R		X	

Tabulka 5

Odpracovaná a neodpracovaná doba				
Tabulka	Třídící kritérium	Podniková váha	Váha placené doby	Váha evidenční doby
PS-T5	Podskupiny zaměstnání KZAM-R			X

Tabulka 6

5. Definice vybraných pojmů

Ekonomický subjekt	Ekonomický subjekt je právnický subjekt nebo fyzická osoba s postavením podnikatele, zapsaná do registru ekonomických subjektů ČSÚ. Každému ekonomickému subjektu se přiděluje identifikační číslo (IČ).
Organizační jednotka	Z hlediska mzdové statistiky RSCP se dělí ekonomické subjekty na organizační jednotky podle okresu, ve kterém jejich zaměstnanci působí. Organizační jednotku tvoří všichni zaměstnanci ekonomického subjektu, kteří působí ve stejném okrese.
Zpravodajská jednotka	Zpravodajskou jednotkou je právnická osoba, organizační složka státu nebo fyzická osoba, od níž se požaduje poskytnutí údajů ve statistickém zjišťování podle zákona č. 89/1995 Sb., o státní statistické službě, ve znění pozdějších předpisů.
Sledované období	Sledované období je období od začátku roku do konce čtvrtletí, za které se provádí výběrové statistické zjišťování.
Podnikatelská sféra	Do podnikatelské sféry patří subjekty, které odměňují mzdou podle § 109, odst. 2 zákona č. 262/2006 Sb., zákoníku práce, ve znění pozdějších předpisů.
Nepodnikatelská sféra	Do nepodnikatelské sféry patří organizace, které odměňují platem podle § 109, odst. 3 zákona č. 262/2006 Sb., zákoníku práce, ve znění pozdějších předpisů.
Základní soubor	Základním souborem RSCP-PS jsou aktivní ekonomické subjekty podnikatelské sféry z registru ekonomických subjektů ČSÚ, které mají 10 a více zaměstnanců a přísluší do institucionálních sektorů nefinanční podniky, finanční instituce nebo vládní instituce.