

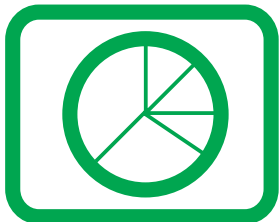
RSCP

Regionální statistika ceny práce

**Čtvrtletní výběrové
statistické zjišťování**

**Podnikatelská sféra
Středočeský
kraj
I. čtvrtletí 2005**

MPSV - SSZ



RSCP

Regionální statistika ceny práce

**Čtvrtletní výběrové
statistické zjišťování**

Podnikatelská sféra

**Středočeský
kraj**

I. čtvrtletí 2005

MPSV - SSZ

COPYRIGHT - MPSV ČR a SSZ

Publikace ani její část nesmí být kopírována, rozšiřována a zařazována do informačních systémů v jakékoliv formě (elektronické, mechanické, optické, magnetické aj.) bez písemného souhlasu

Ministerstva práce a sociálních věcí ČR a Správy služeb zaměstnanosti

O b s a h :

Úvodní část

Úvod.....	7
-----------	---

Výsledková část – podnikatelská sféra

Hodinové výdělky

PS-V0	Hodinové výdělky v podnikatelské sféře za kraj Středočeský.....	11
PS-V1	Hodinové výdělky podle hlavních tříd zaměstnání KZAM–R	12
PS-V2	Hodinové výdělky podle věkových kategorií	13
PS-V4	Hodinové výdělky podle vzdělání	13
PS-V5	Hodinové výdělky podle podskupin zaměstnání KZAM–R	14
PS-V6	Hodinové výdělky podle kategorie zaměstnání	20
PS-V8	Hodinové výdělky podle pohlaví	20

Hrubé měsíční mzdy

PS-M0	Hrubá měsíční mzda a její složky, diferenciacce, placená doba v podnikatelské sféře za kraj Středočeský	21
PS-M1	Hrubá měsíční mzda a její složky, diferenciacce, placená doba podle hlavních tříd zaměstnání KZAM-R.....	22
PS-M5	Hrubá měsíční mzda a její složky, diferenciacce, placená doba podle podskupin zaměstnání KZAM-R	24

Měsíční odpracovaná a neodpracovaná doba

PS-T5	Průměrná měsíční odpracovaná a neodpracovaná doba podle podskupin zaměstnání KZAM – R	34
-------	--	----

Dodatek - technický popis šetření

Koncepce šetření	41
Rozsah šetření.....	41
Opora výběru.....	42
Výběr.....	42
Vstupní údaje	43
Sběr dat.....	43
Klasifikace a číselníky.....	43
Výdělky a odpracovaná doba	44

Zpracování a analýza dat.....	45
Přehled publikovaných tabulek	45
Výpočet měsíční hrubé mzdy	46
Metoda vážení a řešení non-response	47
Odhady statistických charakteristik.....	48
Kvalita odhadů	49
Definice vybraných pojmů.....	49



Úvodní část

Ú v o d

Regionální statistika ceny práce (RSCP) je systém, který pravidelně monitoruje aktuální výdělkovou úroveň a odpracovanou dobu podle zaměstnání v jednotlivých krajích České republiky. Výdělková úroveň se zjišťuje na základě hodinového výdělku, vyplacené mzdy a odpracované doby jednotlivých zaměstnanců. RSCP, stejně jako Informační systém o průměrném výdělku (ISPV) vychází z pravidelného výběrového statistického zjišťování s názvem „Čtvrtletní šetření o ceně práce“. Šetření je zařazeno do programu statistických zjišťování vyhlášených ČSÚ ve sbírce zákonů pro příslušný kalendářní rok - viz přílohy č. 1 a č. 2 Vyhlášky č. 576/2004 Sb. ze dne 8. listopadu 2004, kterou se stanoví Program statistických zjišťování na rok 2005 (částka 196). Šetření provádí pracoviště státní statistické služby Ministerstva práce a sociálních věcí. Garantem informačního systému RSCP je Ministerstvo práce a sociálních věcí – správa služeb zaměstnanosti, zpracovatelem RSCP je Trexima, spol. s r.o. (www.trexima.cz).

RSCP nabízí další zdroj informací o mzdách v krajích České republiky. Výkaznictví ČSÚ sbírá údaje o mzdách za celý ekonomický subjekt a publikuje průměrné mzdy v členění podle firemních charakteristik. RSCP sbírá data za jednotlivé zaměstnance a jejím hlavním cílem jsou statistiky výdělkové úrovně zaměstnání (v klasifikaci KZAM-R) v jednotlivých krajích, dalším produktem jsou odhady výdělkové úrovně zaměstnanců podle šetřených osobních charakteristik na úrovni kraje. Roční zjišťování hrubých mezd a odpracované doby v ISPV a RSCP je základem pro strukturální šetření mezd ČSÚ a pro strukturální šetření SES (Structure of Earning Survey) Eurostatu. Zatímco výsledky strukturálních šetření a výsledky ISPV a RSCP pocházejí z téhož zdroje a publikace se navzájem doplňují, při srovnávání s výsledky výkaznictví je třeba vzít v úvahu rozdílné výběrové soubory a rozdílné metody výpočtu mzdových charakteristik.

Nejdůležitějším kritériem pro členění výsledků RSCP je příslušnost šetřeného ekonomického subjektu k podnikatelské, nebo nepodnikatelské sféře. Do podnikatelské sféry zahrnujeme ekonomické subjekty, které odměňují podle zákona č. 1/1992 Sb. o mzdě, odměně za pracovní pohotovost a o průměrném výdělku. Nepodnikatelskou sféru tvoří ekonomické subjekty, které odměňují podle zákona č. 143/1992 Sb. o platu a odměně za pracovní pohotovost v rozpočtových a v některých dalších organizacích a orgánech. V RSCP se ekonomické subjekty člení na organizační jednotky, jestliže je možné provést vnitřní rozčlenění podle okresů, ve kterých dílčí jednotky působí. Výsledky podle krajů jsou v tomto smyslu výsledky, získané pracovními metodou.

Od roku 2004 provozuje Ministerstvo financí Informační systém o platech, který v nepodnikatelské sféře šetří informace, požadované systémy ISPV a RSCP. Informační systém o platech se proto od roku 2004 stává zdrojem vstupních dat pro RSCP. Informační systém o platech je plošné šetření a do RSCP předává údaje o všech zaměstnancích nepodnikatelské sféry. Šetření v podnikatelské sféře zůstává výběrovým šetřením. Podnikatelská sféra se i nadále šetří čtvrtletně, sledovaným obdobím Informačního systému o platech je první pololetí a celý rok. Vzhledem k odlišné výběrové metodě a rozdílné periodicitě šetření v podnikatelské a nepodnikatelské sféře jsou výsledky uveřejňovány v samostatných publikacích. Pro označení podnikatelské sféry a pro popis metod a sestav specifických pro podnikatelskou sféru používáme označení RSCP-PS. Podobně pro označení nepodnikatelské sféry používáme RSCP-NS.

Publikace obsahuje výsledky podnikatelské sféry (RSCP-PS). Přináší hodinové výdělky za aktuální čtvrtletí, hrubé měsíční mzdy za období od začátku roku do konce aktuálního čtvrtletí, údaje o odpracované a neodpracované době za stejné období.

Výsledková publikace jednotlivých krajů ve formátu Excel a ve formátu PDF je k dispozici na internetových stránkách portálu MPSV (<http://portal.mpsv.cz/>) v sekci *Zaměstnanost*, v části *Regionální statistika ceny práce*. Rozsah přehledů jednotlivých zaměstnání je dán publikačním kritériem, podle kterého se uveřejňují jen zaměstnání zastoupená minimálně deseti zaměstnanci a minimálně třemi ekonomickými subjekty.



Výsledková část podnikatelská sféra

Hodinové výdělky v podnikatelské sféře

kraj: Středočeský

Medián hodinového výdělku 96,49 Kč/hod

Index mediánu hodinového výdělku zaměstnanců

meziroční vůči 1. čtvrtletí 2004..... 107,1 %

Diferenciace

1. decil - 10 % hodinových výdělků menších než 56,00 Kč/hod

1. kvartil - 25 % hodinových výdělků menších než 72,59 Kč/hod

Medián - 50 % hodinových výdělků menších než 96,49 Kč/hod

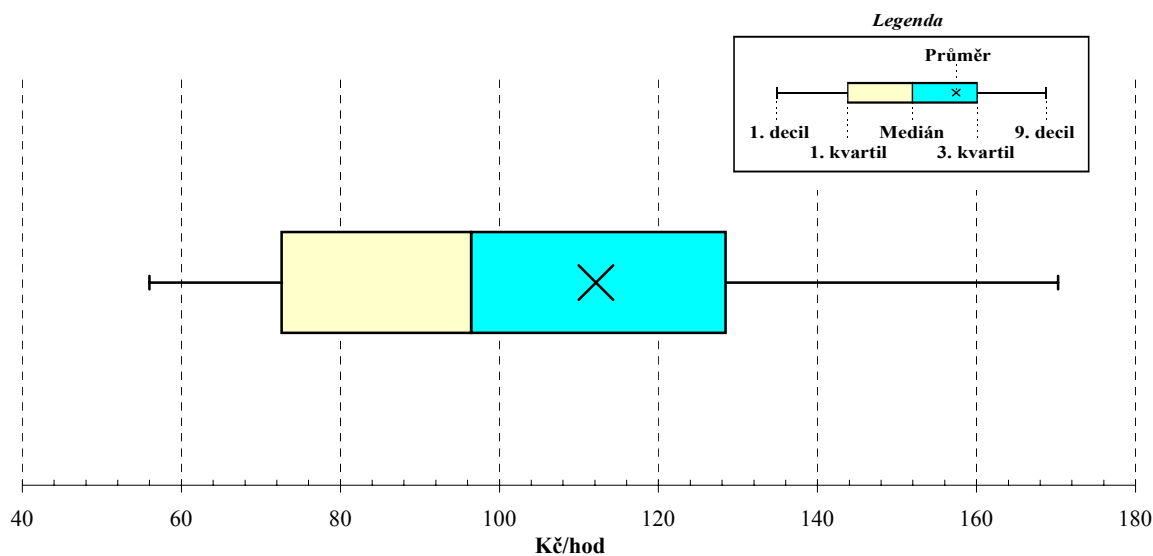
3. kvartil - 25 % hodinových výdělků větších než 128,47 Kč/hod

9. decil - 10 % hodinových výdělků větších než 170,27 Kč/hod

Průměr hodinového výdělku 112,13 Kč/hod

Podíl zaměstnanců s podprůměrným

hodinovým výdělkem 63,6 %

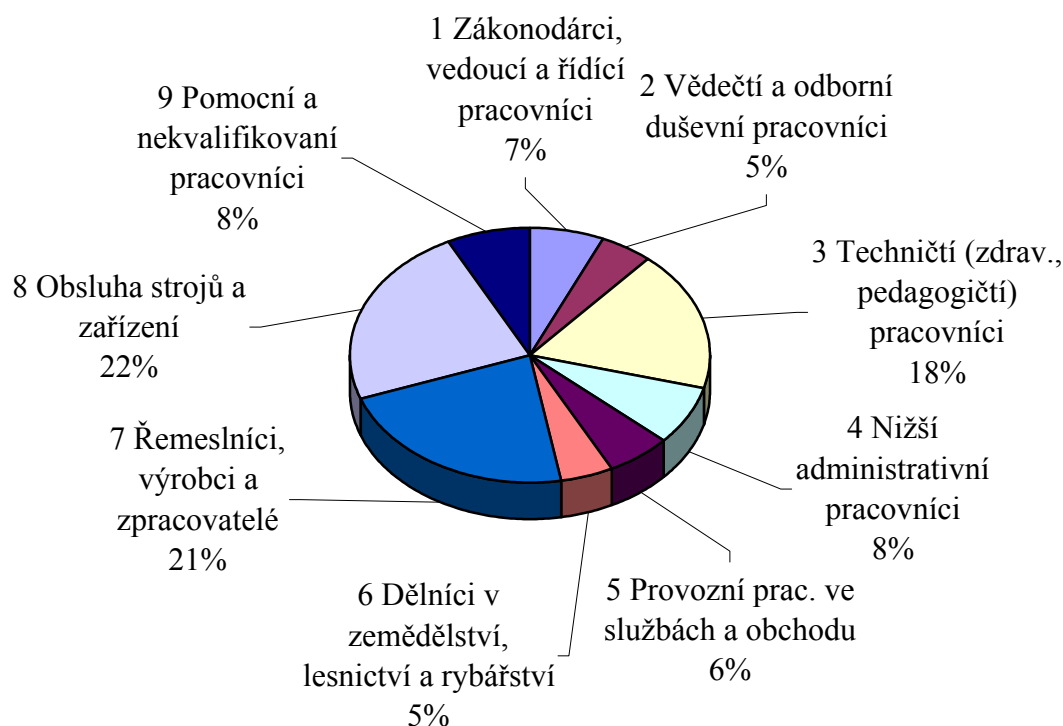


**Hodinové výdělky
podle hlavních tříd zaměstnání KZAM-R**

kraj: Středočeský

Hlavní třída zaměstnání KZAM-R	Struktura zaměstnanců	Medián	Diferenciace		Průměr
			1. decil	9. decil	
	%	Kč/hod	Kč/hod	Kč/hod	Kč/hod
1 Zákonodárci, vedoucí a řídicí pracovníci	6,7	182,04	90,59	471,79	240,13
2 Vědečtí a odborní duševní pracovníci	4,7	160,35	98,42	247,35	170,21
3 Techničtí (zdrav., pedagogičtí) pracovníci	17,7	122,66	75,46	194,65	134,96
4 Nižší administrativní pracovníci	7,7	79,40	55,02	124,47	86,69
5 Provozní prac. ve službách a obchodu	5,7	60,03	46,29	106,45	69,62
6 Dělníci v zemědělství, lesnictví a rybářství	4,9	68,29	49,18	105,52	73,89
7 Řemeslníci, výrobci a zpracovatelé	22,0	98,33	63,06	143,20	101,13
8 Obsluha strojů a zařízení	23,1	94,28	61,62	133,40	96,79
9 Pomocní a nekvalifikovaní pracovníci	7,6	63,00	43,84	111,78	70,21
C E L K E M - podnikatelská sféra	100	96,49	56,00	170,27	112,13

Struktura zaměstnanců dle hlavních tříd KZAM - R



1. čtvrtletí 2005**RSCP - podnikatelská sféra**

PS-V2

**Hodinové výdělky
podle věkových kategorií**kraj: **Středočeský**

Věková kategorie	Struktura zaměstnanců	Medián	Diferenciace		Průměr
			1. decil	9. decil	
	%	Kč/hod	Kč/hod	Kč/hod	Kč/hod
do 20 let	0,4	70,12	54,73	101,27	74,44
20 - 29 let	19,3	97,02	57,24	147,33	101,59
30 - 39 let	23,5	102,39	59,72	181,78	120,23
40 - 49 let	23,6	98,70	56,34	181,09	117,46
50 - 59 let	27,8	91,17	55,03	166,92	108,27
60 a více let	5,5	88,34	49,86	187,36	113,51
C E L K E M - podnikatelská sféra	100	96,49	56,00	170,27	112,13

1. čtvrtletí 2005**RSCP - podnikatelská sféra**

PS-V4

**Hodinové výdělky
podle vzdělání**kraj: **Středočeský**

Vzdělání	Struktura zaměstnanců	Medián	Diferenciace		Průměr	
			1. decil	9. decil		
	%	Kč/hod	Kč/hod	Kč/hod	Kč/hod	
KKOV						
Základní a nedokončené	A-C	9,7	75,30	49,26	119,78	79,97
Střední bez maturity	D,E,H,J	51,9	88,81	52,88	137,55	93,14
Střední s maturitou	K-M	29,4	110,48	67,33	187,61	125,43
Vyšší odborné a bakalářské	N,R	0,9	125,01	74,93	208,12	140,12
Vysokoškolské	T,V	7,6	181,64	102,90	407,49	229,79
<i>neuveдено</i>		0,5	59,52	42,50	128,91	85,80
C E L K E M - podnikatelská sféra	100	96,49	56,00	170,27	112,13	

**Hodinové výdělky
podle podskupin zaměstnání KZAM-R**

kraj: Středočeský

Podskupiny zaměstnání KZAM-R	Výběrový soubor		Medián	Diferenciace		Průměr
	počet org. jednotek	počet zaměst.		1. decil	9. decil	
			Kč/hod	Kč/hod	Kč/hod	Kč/hod
1210 Ředitelé a prezidenti velkých organizací, podniků	118	170	410,18	168,30	1 216,10	560,10
1221 Vedoucí pracovníci v zemědělství, lesnictví, rybářství a mysliv.	39	164	156,13	98,58	307,40	185,00
1222 Vedoucí pracovníci v průmyslu (ve výrobě)	93	619	329,91	160,62	719,01	403,99
1223 Vedoucí pracovníci ve stavebnictví a zeměměřičtví	14	74	211,53	137,02	407,61	253,44
1224 Vedoucí pracovníci ve velkoobchodě a v maloobchodě	51	1 344	117,64	73,55	219,35	140,85
1226 Ved. pracovníci v dopr., skladování, telekom. a na pošt. úřadech	31	398	112,68	95,90	143,51	120,40
1227 Vedoucí prac. v organ.zaměřených na poskytování obch.služeb	28	127	221,56	133,51	428,60	270,94
1229 Vedoucí pracovních dílčích celků jinde neuvedení (kult.,zdrav.)	32	1 036	237,31	191,92	400,80	267,75
1231 Vedoucí pracovníci finančních a hospodářských útvarů	136	305	241,51	121,73	599,88	310,75
1232 Vedoucí pracovníci personálních útvarů a útvarů průmysl. vztahů	41	59	291,64	146,50	756,70	375,68
1233 Vedoucí pracovníci obytných útvarů (včetně průzkumu trhu)	84	204	268,44	131,32	618,66	336,52
1234 Ved. pracovníci reklamních útvarů a útvarů pro styk s veřejností	16	27	260,96	119,48	704,54	330,97
1235 Vedoucí pracovníci zásobovacích útvarů	48	102	208,23	113,69	586,83	289,57
1236 Vedoucí pracovníci výpočetních útvarů	37	59	256,16	155,26	576,81	305,23
1237 Vedoucí pracovníci výzkumných a vývojových útvarů	33	98	290,39	144,58	638,16	355,39
1239 Vedoucí pracovníci ostatních útvarů jinde neuvedení	59	236	221,78	129,34	442,71	258,37
1311 Vedoucí, ředitelé v zemědělství,lesnictví,rybářství a myslivosti	25	30	178,22	110,39	323,30	201,86
1312 Vedoucí, ředitelé v průmyslu (ve výrobě)	34	129	171,31	106,06	447,56	228,02
1313 Vedoucí, ředitelé ve stavebnictví a zeměměřičtví	7	13	226,47	96,60	671,11	271,99
1314 Vedoucí, ředitelé ve velkoobchodu a maloobchodu	31	221	186,64	67,83	348,99	199,42
1316 Vedoucí, ředitelé v dopravě, sklad., telekom. a na pošt. úřadech	24	82	144,01	106,89	281,15	179,94
1318 Vedoucí, ředitelé pečovatelských, úklidových a podob. služeb	5	13	133,69	63,49	224,81	153,63
1319 Vedoucí, ředitelé malých organizací ostatní (kult.,zdrav.,škol.)	8	10	139,10	107,34	273,43	167,59
2113 Chemici	9	157	140,01	97,38	252,12	161,56
2114 Geologové, geofyzici, geodeti, hydrologové apod.	7	19	155,23	89,27	222,86	155,75
2119 Ostatní vědci a odborníci v příbuzných oborech jinde neuved.	5	286	168,21	128,64	191,34	165,10
2122 Statistickí	4	23	204,57	89,65	341,38	208,03
2131 Projektanti a analytici výpočetních systémů	10	222	188,45	149,05	257,74	204,16
2132 Programátoři	28	85	154,00	90,04	241,79	161,06
2139 Ostatní odborníci zabývající se výpoč. tech. jinde neuvedení	46	150	199,37	137,29	432,89	238,59
2142 Projektanti staveb a areálů, stavební inženýři	20	102	164,01	96,47	267,34	179,33
2143 Projektanti elektrotechnických zařízení, elektroinženýři	9	98	171,75	103,08	340,39	188,04
2144 Projektanti elektron.systémů a telekom.sítí, inženýři - elektronici	7	82	133,21	94,97	205,43	141,85
2145 Projektanti a konstruktéři strojních zařízení, strojní inženýři	28	441	163,92	116,58	256,30	178,52
2146 Chemičtí inženýři, technologové	17	63	175,20	128,60	318,66	198,07
2147 Důlní a hutní inženýři, technologové, metalurgové	6	21	198,98	109,58	217,49	177,72
2149 Ostatní architekti, projekt., konstruk.a tech.inženýři (tvůr.prac.)	21	487	168,95	141,42	191,75	172,27
2211 Bakteriologové, biolog., ekolog., zoologové a odb.v příb.obor.	23	43	138,06	95,81	198,80	147,39
2213 Agronomové, šlechtitelé a odborníci v příbuzných oborech	24	64	125,96	77,62	235,86	143,71
2221 Lékaři, ordináři (kromě zubních lékařů)	19	62	161,18	120,78	218,79	173,41
2411 Odb. prac. na úseku účetnictví, financí, daní, ap., hlavní účetní	95	227	171,07	105,69	375,41	212,60
2412 Odbor. pracovníci na úseku zaměstnaneckých, personálních věcí	33	78	170,00	101,05	330,17	201,52

**Hodinové výdělky
podle podskupin zaměstnání KZAM-R**

kraj: Středočeský

Podskupiny zaměstnání KZAM-R	Výběrový soubor		Medián	Diferenciace		Průměr
	počet org. jednotek	počet zaměst.		1. decil	9. decil	
			Kč/hod	Kč/hod	Kč/hod	Kč/hod
2413 Odborní pracovníci v bankovníctví a pojišťovnictví	8	237	156,37	129,70	214,39	165,07
2419 Ostatní odborní pracovníci v oblasti podnikání	46	954	204,20	164,38	268,47	214,05
2421 Právníci, právní poradci (mimo advokacie a soudnictví)	22	29	214,12	127,44	479,12	281,48
2433 Odborní pracovníci v informacích (např. vti)	7	17	120,34	85,71	211,66	145,72
2441 Ekonomové - vědečtí pracovníci, specialisté, experti	54	264	134,54	85,04	241,75	157,03
2447 Tlumočníci a překladatelé	3	10	275,09	152,37	391,35	274,12
2470 Odborní administrativní pracovníci jinde neuvedení	24	114	135,77	94,02	201,25	152,12
3111 Technici ve fyzikálních a příbuzných oborech	16	119	112,63	79,57	162,39	118,26
3112 Stavební technici	70	388	138,01	94,16	216,98	152,50
3113 Elektrotechnici	47	490	125,63	96,59	222,06	145,11
3114 Elektronici a technici v radiokomunikacích a telekomunikacích	4	19	134,94	91,99	276,96	155,44
3115 Strojírenští technici	70	3 827	159,34	114,77	196,28	162,22
3116 Chemičtí technici	29	363	127,91	89,70	175,17	131,38
3117 Důlní a hutní technici	11	39	153,75	82,50	206,80	148,90
3118 Technici v kartografii, kresličtí a zeměměřiči	36	199	126,56	87,46	184,37	133,84
3119 Ostatní techničtí pracovníci jinde neuvedení	133	1 751	146,55	97,20	217,87	154,81
3121 Poradci ve výpočetní technice	34	90	148,67	93,62	298,08	174,82
3122 Operátoři a obsluha výpočetní techniky	59	181	133,54	85,24	247,45	152,99
3123 Operátoři průmyslových robotů, nc strojů	3	28	168,08	133,37	241,44	181,52
3129 Ostatní technici ve výpočetní technice jinde neuvedení	13	21	140,66	112,65	246,17	164,90
3151 Kolaudační technici a technici protipožární ochrany	15	43	151,58	113,41	208,82	151,20
3152 Bezpečnostní tech.a tech. pro kontrolu zdravotní nezávadnosti	59	294	129,79	81,13	184,31	134,77
3160 Technici železničního provozu	14	209	124,99	95,71	153,66	125,02
3211 Technici a laboranti v oblasti biologie a v příbuzných oborech	13	49	85,14	56,86	166,87	97,96
3212 Technici v agronomii, v lesnictví a v zemědělství	62	514	108,29	77,23	150,97	114,13
3226 Rehabilitační a fyzioterapeutičtí pracovníci (vč. odb. masérů)	4	20	72,72	62,75	100,48	80,39
3231 Ošetřovatelé, všeobecné zdravotní sestry	12	86	78,91	64,63	112,93	85,00
3342 Pedagogové v oblasti dalšího vzdělávání	7	18	228,20	120,12	297,93	217,19
3412 Pojišťovací agenti	11	56	101,57	74,89	140,51	106,60
3413 Obchodníci s realitami	4	12	131,43	57,90	191,71	145,50
3415 Obchodní cestující, profes. poradci v obchodě, obch.zástupci	52	529	140,99	84,69	195,85	143,51
3416 Nákupčí	115	681	142,46	87,57	267,26	161,58
3417 Odhadci a zbožiznalci	7	21	107,34	77,91	244,82	132,80
3419 Ostatní pracovníci - obchodní zprostředkovatelé jinde neuved.	5	23	168,95	122,22	405,81	225,68
3421 Obchodní agenti	78	960	162,31	90,49	237,55	171,39
3422 Odbytoví a přepravní agenti	87	659	116,40	73,91	231,07	140,54
3431 Odborné sekretářky, sekretáři	69	286	97,83	68,93	173,98	110,55
3433 Pracovníci v oblasti účetnictví, fakturace, rozpočet., kalkulace	254	1 823	114,76	73,62	178,46	126,29
3434 Pracovníci v oblasti statistiky a matematiky	11	25	147,74	86,92	301,41	178,84
3435 Pracovníci v oblasti práce a mezd (kromě účetních)	42	62	121,71	70,44	234,15	136,71
3436 Referenti osobních oddělení	67	282	137,00	93,17	188,61	144,95
3439 Ostatní odborní administrativní pracovníci jinde neuvedení	97	521	127,41	81,32	209,06	144,50

**Hodinové výdělky
podle podskupin zaměstnání KZAM-R**

kraj: Středočeský

Podskupiny zaměstnání KZAM-R	Výběrový soubor		Medián	Diferenciace		Průměr
	počet org. jednotek	počet zaměst.		1. decil	9. decil	
			Kč/hod	Kč/hod	Kč/hod	Kč/hod
3471 Aranžéři, průmysloví a komerční návrháři, bytoví architekti	12	13	60,86	52,38	94,27	66,28
4112 Kancelářští a manipul. prac. a obsl. zařízení na zpracování textu	12	18	77,39	48,50	111,46	80,83
4113 Pracovníci přípravy dat výpočetní techniky	25	71	82,76	56,50	97,67	79,09
4115 Sekretářky, sekretáři	131	547	104,16	69,57	154,76	111,38
4121 Nižší účetní	59	177	86,35	58,91	143,73	95,11
4131 Úředníci ve skladech	148	1 878	94,01	61,06	139,10	99,51
4132 Úředníci ve výrobě (např. výrobní plánovači)	42	274	114,74	77,84	179,59	126,21
4133 Úředníci v dopravě a v přepravě (dispečeri, kontrolori apod.)	32	94	109,50	71,69	161,04	119,00
4141 Řadoví knihovníci, archiváři, evidenční pracovníci	11	16	79,09	71,45	117,17	86,63
4142 Poštovní doručovatelé, úředníci v třídárnách	11	1 597	74,08	64,81	92,89	76,84
4190 Nižší pracovníci jinde neuvedení ostatní	26	152	126,88	66,35	173,84	124,85
4211 Pokladníci (v bankách, pojišťovnách, spořitelnách, na poště)	56	163	94,24	75,11	128,97	99,22
4212 Úředníci na přepážkách a směnárnici	29	731	82,91	73,02	93,34	83,28
4213 Pokladníci v obchodě, společném stravování apod.	28	1 639	63,28	51,30	88,52	68,87
4222 Recepční	20	82	73,01	56,25	107,08	77,86
4223 Telefonisté	14	15	65,54	48,94	113,98	72,07
5121 Pracovníci dohlížející nad obsluhujícím personálem, hospodyně	17	197	75,03	58,14	103,98	79,33
5122 Kuchaři	29	134	70,42	49,87	116,42	79,41
5161 Hasiči, požárníci	13	283	119,47	92,08	159,70	123,13
5169 Ostatní pracovníci ochrany a ostrahy jinde neuvedení	30	592	62,86	46,20	147,84	83,29
5211 Prodavači v obchodech	80	5 823	64,37	46,93	103,70	71,55
6111 Pěstitele polních plodin	26	274	58,36	43,80	84,13	61,92
6112 Ovocnáři, vinaři, chmelaři a ostatní pěst.plodin rost.na stromech	6	51	73,53	52,57	100,20	75,85
6113 Zahradníci a pěstitele zahradních plodin a sazenic	10	45	65,53	49,21	88,74	70,39
6115 Pěstitele růz.plodin komb.polních,zahrad.a plodin rost.na strom.	3	14	56,94	47,17	73,93	57,36
6121 Chovatelé hospodářských zvířat (kromě drůbeže a včel)	42	893	77,14	57,73	97,28	77,77
6122 Chovatelé drůbeže	12	183	62,35	50,43	88,15	65,01
6124 Chovatelé hospodářských zvířat, drůbeže, včel apod.	4	83	67,38	51,71	101,25	73,30
6129 Ostatní chovatelé, ošetřovatelé zvířat jinde neuv.(v rezerv.)	3	29	79,27	55,96	95,30	78,05
6141 Dělníci pro pěstění a ošetřování lesa	11	233	51,01	43,68	69,31	54,72
6142 Dělníci pro těžbu dřeva (kromě obsluhy pojízdných zařízení)	10	139	74,35	61,54	119,62	80,62
7115 Dělníci pro opracovávání kamene (vč.opracování žuly,mramoru)	3	45	102,17	86,23	126,35	102,57
7122 Zedníci, kameníci, omítkáři	67	439	83,93	63,67	112,82	86,76
7123 Betonáři, děl.specializovaní na pokládání betonových povrchů	4	120	100,16	73,50	141,82	102,98
7124 Tesaři a truhláři	30	109	84,58	64,27	130,47	89,12
7125 Stavební montážníci	3	24	109,45	74,00	148,42	109,93
7129 Ost. stavební dělníci hlavní stav. výroby a prac.v ost. oborech	35	166	87,22	60,08	121,51	89,51
7131 Stavební pokrývači	11	16	79,19	63,06	84,43	78,92
7136 Instalatéři, potrubáři, stavební zámečníci, klempíři	43	363	104,27	74,44	145,76	107,56
7137 Stavební a provozní elektrikáři	28	118	100,77	77,33	123,06	100,03
7141 Malíři a tapetáři	11	17	76,28	61,87	87,52	76,14
7142 Lakýrníci a pracovníci v příbuzných oborech	30	612	136,37	101,45	150,98	131,39

**Hodinové výdělky
podle podskupin zaměstnání KZAM-R**

kraj: Středočeský

Podskupiny zaměstnání KZAM-R	Výběrový soubor		Medián	Diferenciace		Průměr
	počet org. jednotek	počet zaměst.		1. decil	9. decil	
			Kč/hod	Kč/hod	Kč/hod	Kč/hod
7211 Formíři a jádraři	8	183	90,15	65,18	153,69	102,06
7212 Svářeči, řezači plamenem a páječi	28	1 872	119,99	96,13	133,94	118,68
7213 Výrobci a opraváři výrobků a dílů z plechů	15	994	132,18	104,43	148,62	129,23
7214 Montéři kovových konstrukcí	5	166	119,68	94,77	147,42	120,42
7221 Kováři, obsluha kovacích lisů, obsluha bucharů	19	573	121,78	70,79	143,06	114,03
7222 Nástrojaři, kovomodeláři, kovodělníci, zámečníci	120	3 814	106,23	73,78	158,48	113,28
7223 Seřizovači a obsl. obráběcích strojů (kromě autom. a poloaut.)	52	1 252	124,64	86,45	157,37	123,66
7224 Brusiči, leštiči a ostříči nástrojů	18	155	92,21	61,93	126,19	93,80
7231 Mechanici a opraváři motorových vozidel	68	1 900	127,80	83,69	146,07	120,96
7235 Mechanici a opraváři obráběcích, zeměd. strojů a prům. zařízení	82	2 204	135,78	73,25	166,39	128,40
7239 Ostatní mechanici a opraváři strojů a zařízení bez elektro j.n.	35	814	124,79	73,01	146,05	117,54
7241 Elektromech., opraváři a seřizovači různých typů elektr. zařízení	93	1 301	124,36	84,53	166,52	125,95
7242 Mechanici, opraváři a seřizovači elektr. částí aut, letadel, lodí	14	156	108,65	79,95	150,99	112,53
7243 Mechanici, seřizovači, opraváři elektronických zařízení	29	1 581	103,22	83,71	160,42	112,56
7244 Telefonní a telegrafní mechanici, montéři a opraváři	9	48	84,62	75,12	105,35	89,80
7246 Montéři a opraváři silnoproudých elektrických vedení	13	188	101,06	83,31	128,36	102,93
7311 Výrobci, mechanici a opraváři přesných přístrojů a zařízení	8	52	165,09	96,69	196,15	159,42
7322 Dělníci při výrobě skla, skláři vč. brusičů a leštičů	3	813	73,24	54,80	131,25	85,93
7324 Malíři skla a keramiky a prac. v příb.obor. (vč.výrobců zrcadel)	4	40	84,10	72,23	111,04	87,96
7341 Tiskaři, sazeči (kromě obsluhy tiskárenských strojů)	10	35	113,12	72,42	149,10	112,03
7344 Fotografové a pracovníci v příbuzných oborech	3	13	117,47	77,76	162,10	116,23
7411 Zpracovatelé masa, ryb vč. uzenářů a konzervovačů masa a ryb	18	439	82,24	52,13	116,85	84,58
7412 Zpracovatelé pekárenských a cukrářských výrobků	12	247	66,68	49,66	84,67	67,16
7419 Ostatní zpracovatelé - výrobci potravinářských výrobků	11	204	75,90	57,67	118,96	80,23
7422 Umělečtí truhláři, řezbáři, výrobci a opraváři výrobků ze dřeva	12	65	86,03	62,61	123,00	93,66
7437 Čalouníci a pracovníci v příbuzných oborech (vč. autočalouníků)	3	16	103,04	46,90	136,29	100,67
8111 Obsluha důlního zařízení a razících štítů	4	11	86,06	59,06	110,67	84,66
8121 Obsluha zařízení při hutní výrobě kovů obsluha pecí a konvertorů	4	189	104,30	86,36	135,10	110,08
8122 Obsluha zařízení ve slévárenství (taviči, slévači)	7	381	123,69	75,10	155,69	118,55
8123 Obsluha zařízení na tepelné zpracování kovů	12	109	115,52	85,78	143,04	113,12
8125 Obsluha zařízení na tváření kovů ve válcovnách	3	79	100,17	83,68	125,01	101,62
8131 Obsluha pecí na výrobu skla a keramiky	4	337	106,46	76,69	143,91	109,20
8139 Obsluha ostatních zařízení na výrobu skla a keramiky	6	507	123,84	69,84	164,53	121,05
8141 Obsluha pily a jiného zařízení na zpracování dřeva	4	70	73,23	55,05	104,47	76,67
8143 Obsluha zařízení na výrobu papíru, kartonu a lepenky	4	144	91,73	61,97	144,65	98,73
8151 Obsluha drtičů, mlýnů a míchadel při chemické výrobě	5	40	92,85	76,49	133,08	98,02
8154 Obsluha chemických destilačních kolon a reaktorů	3	155	114,47	95,59	130,55	113,66
8159 Obsluha ostatních zařízení při chemické výrobě jinde neuvedená	27	513	95,84	73,10	123,53	97,29
8161 Obsluha zařízení při výrobě a rozvodu elektřiny	10	362	142,15	97,58	172,32	136,77
8162 Obsluha parních turbín, ohřivačů a motorů	50	186	91,35	50,37	136,58	91,32
8163 Obsluha zařízení při úpravě, čištění a rozvodu vody	35	331	94,46	79,20	120,36	97,29
8171 Obsluha automatických nebo poloautomatic. montážních linek	8	93	74,20	57,49	98,52	76,87

**Hodinové výdělky
podle podskupin zaměstnání KZAM-R**

kraj: Středočeský

Podskupiny zaměstnání KZAM-R	Výběrový soubor		Medián	Diferenciace		Průměr	
	počet org. jednotek	počet zaměst.		1. decil	9. decil		
			Kč/hod	Kč/hod	Kč/hod	Kč/hod	
8172	Obsluha průmyslových robotů	3	36	104,22	84,56	141,46	109,29
8211	Obsluha automat. nebo poloaut. obráběcích strojů (kromě 722)	24	705	98,56	73,97	135,44	101,08
8212	Obsluha strojů na výrobu maltovin, vápna, cementu, prefabrikátů	3	16	137,65	94,00	169,49	138,72
8223	Obsluha strojů při konečné úpravě a nanášení ochran. povlaků	13	954	122,32	95,62	134,41	118,22
8231	Obsluha strojů na výrobu pryžových výrobků (např. obuvi)	3	52	85,08	64,91	110,25	87,34
8232	Obsluha strojů na výrobu plastových výrobků (vč. laminování)	10	322	100,26	59,29	125,14	94,89
8240	Obsluha automat. nebo poloautomat. dřevoobráběcích strojů	6	52	90,41	67,73	115,99	89,26
8251	Obsluha tiskárenských strojů	5	111	124,79	75,00	181,60	127,01
8253	Obsluha strojů na výrobu předmětů z lepenky (vč. kartonáže)	3	70	62,33	54,75	93,21	66,23
8254	Obsluha kopírovacích strojů	5	13	65,92	52,42	117,14	82,35
8264	Obsluha strojů na bělení, barvení, čištění, praní, žehlení textilu	6	70	70,89	41,68	95,97	70,27
8273	Obsluha strojů na mletí zrn a koření	6	29	74,33	58,13	119,08	81,66
8278	Obsluha strojů na výrobu nápojů	4	37	83,04	56,83	134,23	89,31
8281	Montážní dělníci montující mechanická zařízení (stroje, vozidla)	13	3 746	119,14	95,15	132,92	116,05
8282	Montážní dělníci montující elektrická zařízení	16	4 434	97,29	78,60	114,46	96,94
8283	Montážní dělníci montující elektronická zařízení	5	559	77,82	62,71	93,33	77,71
8284	Montážní dělníci montující výrobky z kovů, pryže a plastů	4	500	99,79	83,21	142,70	108,61
8290	Obsluha jiných stacionárních zařízení a ostatní montážní dělníci	12	259	110,68	75,41	130,84	108,27
8311	Strojvedoucí	15	689	130,65	120,70	139,15	129,85
8313	Dělníci zabezpečující sestavování vlaků (brzdaři, výhybkáři)	11	28	100,51	80,80	120,35	105,29
8321	Řidiči osobních a malých dodávkových automobilů, taxikáři	53	293	120,85	70,76	195,46	128,50
8323	Řidiči autobusů, trolejbusů a tramvají	7	330	86,32	65,86	102,35	85,20
8324	Řidiči nákladních automobilů a tahačů	133	1 218	94,97	68,06	138,13	99,41
8326	Řidiči speciálních vozidel	21	96	88,66	65,82	127,97	91,36
8331	Obsluha zemědělských a lesních strojů	53	623	71,56	56,50	102,43	79,69
8332	Obsluha zemních a příbuzných strojů	26	307	98,92	75,80	132,49	102,64
8333	Obsluha jeřábů, zdvihacích a podobných manipulačních zařízení	24	398	94,05	59,47	151,65	101,37
8334	Obsluha vysokozdvíhacích a ostatních motorových vozíků	58	1 577	113,47	77,55	128,44	107,76
9132	Pomocníci a uklízeči v kancelářích, hotelích, nemocnicích ap.	147	618	52,20	42,93	71,09	55,31
9141	Domovníci, správci domu	26	47	61,25	50,09	92,46	68,37
9152	Vrátní, hlídači, uváděči a šatnářky	79	453	55,73	43,77	75,14	57,79
9161	Sběrači odpadků, popeláři	12	92	76,26	61,72	88,33	75,11
9162	Metaři, čistíči záchodků, žump, kanálů a podobných zařízení	7	22	69,46	49,27	81,51	66,81
9169	Ostatní pracovníci v příbuzných oborech jinde neuvedení	4	21	56,82	45,02	100,32	66,00
9211	Pomocní a nekvalifikovaní dělníci v zemědělství	22	176	57,30	30,00	82,54	57,03
9212	Pomocní a nekvalifikovaní dělníci v lesnictví	5	14	58,28	34,43	76,37	57,99
9311	Pomocní a nekvalif. dělníci v dolech a lomech a v příb. oborech	3	16	72,78	62,11	83,51	71,46
9312	Pomocní a nekvalif. dělníci na stavbách a údržbě silnic, přehrad	6	48	80,55	55,48	90,31	77,58
9313	Pomocní a nekvalifikovaní dělníci na stavbách budov	9	73	94,17	70,75	113,82	93,84
9321	Pomocní a nekvalifikovaní montážní a manipulační dělníci	54	1 112	84,05	55,03	122,93	87,54
9322	Ruční baliči a pytlouači	15	332	84,55	57,25	106,20	82,34
9323	Dělníci nádvorní skupiny (pomocní montéři)	13	35	74,65	46,69	89,00	71,48

Hodinové výdělky
podle podskupin zaměstnání KZAM-R

kraj: Středočeský

Podskupiny zaměstnání KZAM-R	Výběrový soubor		Medián	Diferenciace		Průměr
	počet org. jednotek	počet zaměst.		1. decil	9. decil	
			Kč/hod	Kč/hod	Kč/hod	Kč/hod
9331 Řidiči vozidel poháněných ručně nebo nožně	5	14	98,29	49,75	116,51	90,99
9333 Vazači a nosiči břemen, přístavní dělníci (dokaři)	8	45	63,98	51,07	76,86	66,11
9339 Pomocní a nekvalif. pracovníci v dopravě, ve skladech, v telek.	89	2 339	107,98	52,20	131,59	98,80

1. čtvrtletí 2005**RSCP - podnikatelská sféra**

PS-V6

**Hodinové výdělky
podle kategorie zaměstnání**kraj: **Středočeský**

Kategorie zaměstnání	Struktura zaměstnanců	Medián	Diferenciace		Průměr
			1. decil	9. decil	
	%	Kč/hod	Kč/hod	Kč/hod	Kč/hod
D Manuální pracovníci	63,1	87,60	51,38	133,38	90,94
T Nemanuální pracovníci	36,9	121,73	69,29	232,71	148,33
Relace D/T (%)		72,0	74,2	57,3	61,3
C E L K E M - podnikatelská sféra	100	96,49	56,00	170,27	112,13

manuální pracovníci - zaměstnanci s převážně manuálním charakterem práce (hlavní třída KZAM-R 6-9 a vybraná zaměstnání hl. třídy 5)

nemanuální pracovníci - zaměstnanci s převážně nemanuálním charakterem práce (hlavní třída KZAM-R 1-4 a vybraná zaměstnání hl. třídy 5)

1. čtvrtletí 2005**RSCP - podnikatelská sféra**

PS-V8

**Hodinové výdělky
podle pohlaví**kraj: **Středočeský**

Pohlaví	Struktura zaměstnanců	Medián	Diferenciace		Průměr
			1. decil	9. decil	
	%	Kč/hod	Kč/hod	Kč/hod	Kč/hod
M Muž	62,9	105,68	63,83	184,10	123,68
Ž Žena	37,1	81,26	49,80	140,93	92,50
Relace Ž/M (%)		76,9	78,0	76,6	74,8
C E L K E M - podnikatelská sféra	100	96,49	56,00	170,27	112,13

**Hrubá měsíční mzda a její složky, diference, placená doba
v podnikatelské sféře**

kraj: Středočeský

Medián hrubé měsíční mzdy 17 545 Kč/měs

Diference

1. decil - 10 % hodinových výdělků menších než	9 976 Kč/měs
1. kvartil - 25 % hodinových výdělků menších než	13 068 Kč/měs
Medián - 50 % hodinových výdělků menších než	17 545 Kč/měs
3. kvartil - 25 % hodinových výdělků větších než	22 930 Kč/měs
9. decil - 10 % hodinových výdělků větších než	30 338 Kč/měs

Průměr hrubé měsíční mzdy 20 199 Kč/měs

Vybrané složky hrubé měsíční mzdy

prémie a odměny	13,8 %
příplatky za přesčas	0,7 %
příplatky ostatní	5,9 %
náhrady	6,1 %
odměny za pohotovost	0,1 %

Průměrná placená doba 169,6 hod/měs

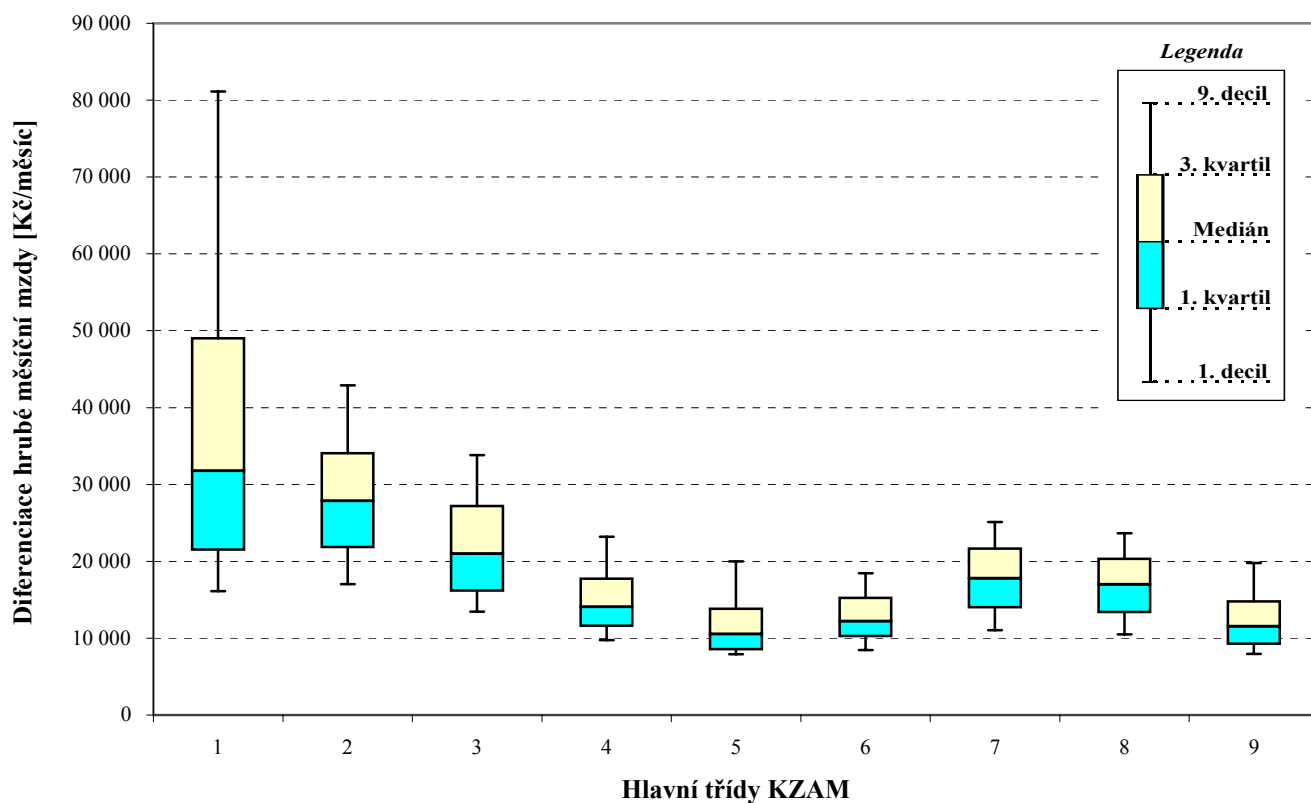
Hrubá měsíční mzda a její složky, diference, placená doba
podle hlavních tříd zaměstnání KZAM-R

kraj: Středočeský

Hlavní třída zaměstnání KZAM - R	Struktura zaměstnanců	Medián
	%	Kč/měs

1 Zákonodárci, vedoucí a řídící pracovníci	7,4	31 789
2 Vědečtí a odborní duševní pracovníci	5,1	27 880
3 Techničtí (zdrav., pedagog.) pracovníci	18,9	21 001
4 Nižší administrativní pracovníci	7,7	14 089
5 Provozní pracovníci ve službách a obchodu	5,2	10 546
6 Dělníci v zemědělství, lesnictví a rybářství	3,9	12 207
7 Řemeslníci, výrobci a zpracovatelé	22,2	17 767
8 Obsluha strojů a zařízení	23,0	16 982
9 Pomocní a nekvalifikovaní pracovníci	6,4	11 535

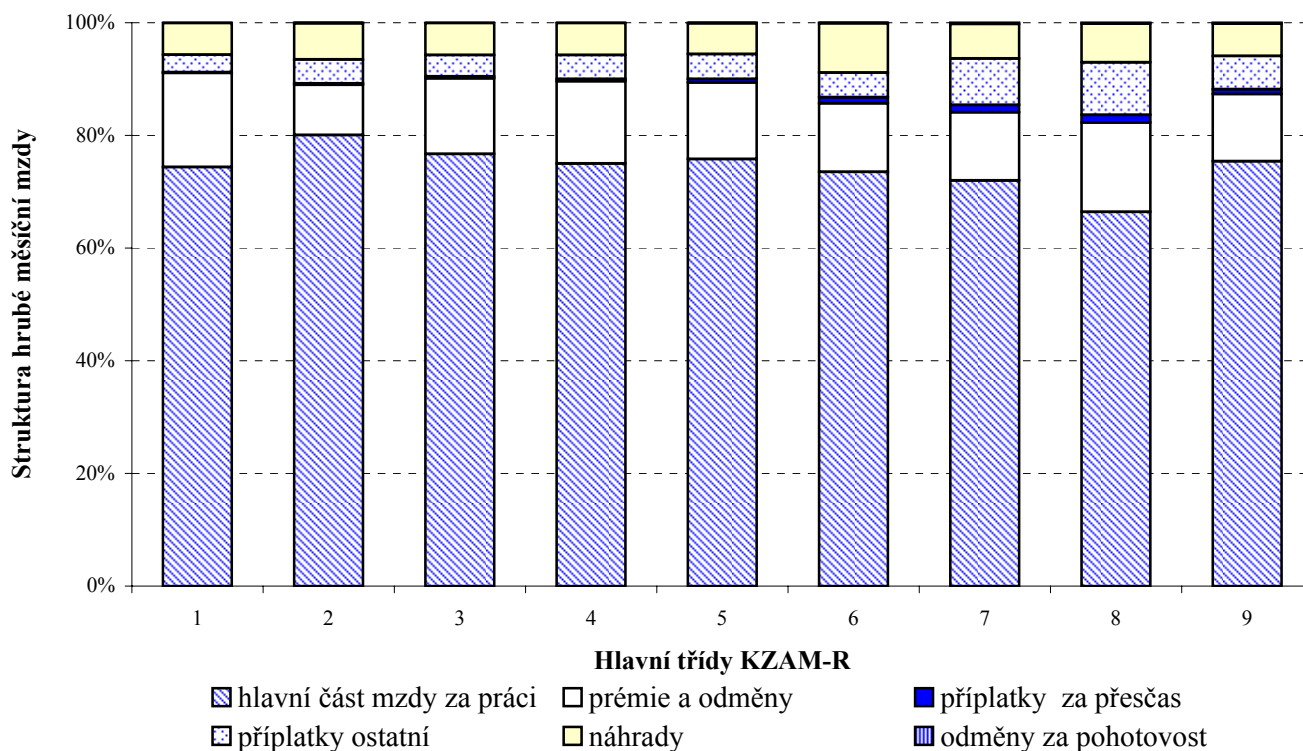
C E L K E M - podnikatelská sféra	100	17 545
--	------------	---------------



Hrubá měsíční mzda a její složky, diference, placená doba podle hlavních tříd zaměstnání KZAM-R

kraj: Středočeský

Diference				Průměr	Složky hrubé mzdy					Placená doba
1. decil	1. kvartil	3. kvartil	9. decil		prémie a odměny	příplatky za přesčas	příplatky ostatní	náhrady	odměny za pohotovost	
Kč/měs	Kč/měs	Kč/měs	Kč/měs	Kč/měs	%	%	%	%	%	hod/měs
16 105	21 484	49 016	81 121	42 379	16,7	0,1	3,1	5,7	0,1	168,3
17 021	21 812	34 050	42 878	29 815	8,9	0,3	4,2	6,4	0,1	166,9
13 472	16 163	27 200	33 808	23 221	13,4	0,4	3,8	5,7	0,1	168,3
9 745	11 565	17 741	23 198	15 445	14,6	0,4	4,3	5,7	0,0	167,4
7 911	8 532	13 814	19 987	12 364	13,6	0,7	4,4	5,4	0,1	170,6
8 462	10 258	15 234	18 439	13 159	12,2	1,1	4,4	8,8	0,1	174,7
11 037	14 014	21 637	25 112	18 012	12,1	1,3	8,3	6,1	0,2	170,3
10 480	13 389	20 340	23 654	17 198	15,8	1,4	9,3	6,9	0,2	170,7
7 935	9 237	14 781	19 766	12 620	11,9	0,8	5,9	5,7	0,2	169,9
9 976	13 068	22 930	30 338	20 199	13,8	0,7	5,9	6,1	0,1	169,6



**Hrubá měsíční mzda a její složky, diference, placená doba
podle podskupin zaměstnání KZAM-R**

kraj: **Středočeský**

Podskupiny zaměstnání KZAM-R	Počet zaměstnanců přepočtený podle placených měsíců	Medián
		Kč/měs
1210 Ředitelé a prezidenti velkých organizací, podniků	158	73 013
1221 Vedoucí pracovníci v zemědělství, lesnictví, rybářství a myslivosti	151	26 702
1222 Vedoucí pracovníci v průmyslu (ve výrobě)	572	60 963
1223 Vedoucí pracovníci ve stavebnictví a zeměměřičtví	69	37 506
1224 Vedoucí pracovníci ve velkoobchodě a v maloobchodě	1 259	20 488
1226 Vedoucí pracovníci v dopravě, skladování, telekomunik. a na poštovních úřadech	354	19 495
1227 Vedoucí pracovníci v organizacích zaměřených na poskytování obchodních služeb	117	36 147
1229 Vedoucí pracovníci dílčích celků jinde neuvedení (kulturních,zdravotn.,školských)	998	41 841
1231 Vedoucí pracovníci finančních a hospodářských (správních) útvarů	289	40 172
1232 Vedoucí pracovníci personálních útvarů a útvarů průmyslových vztahů	56	50 127
1233 Vedoucí pracovníci obytných útvarů (včetně průzkumu trhu)	184	47 328
1234 Vedoucí pracovníci reklamních útvarů a útvarů pro styk s veřejností	27	59 632
1235 Vedoucí pracovníci zásobovacích útvarů	97	34 065
1236 Vedoucí pracovníci výpočetních útvarů	54	46 827
1237 Vedoucí pracovníci výzkumných a vývojových útvarů	94	50 190
1239 Vedoucí pracovníci ostatních útvarů jinde neuvedení	219	38 966
1311 Vedoucí, ředitelé v zemědělství,lesnictví,rybářství a myslivosti	30	30 737
1312 Vedoucí, ředitelé v průmyslu (ve výrobě)	123	27 597
1313 Vedoucí, ředitelé ve stavebnictví a zeměměřičtví	11	39 688
1314 Vedoucí, ředitelé ve velkoobchodu a maloobchodu	205	32 206
1316 Vedoucí, ředitelé v dopravě, skladování, telekomunikacích a na poštovních úřadech	78	25 213
1318 Vedoucí, ředitelé pečovatelských, úklidových a podobných služeb	12	26 371
1319 Vedoucí, ředitelé malých organizací ostatní (kultura,zdravotnictví,školské)	10	21 828
2113 Chemici	134	27 840
2114 Geologové, geofyzici, geodeti, hydrologové apod.	17	26 302
2119 Ostatní vědci a odborníci v příbuzných oborech jinde neuvedení	268	29 631
2122 Statisticy	21	44 972
2131 Projektanti a analytici výpočetních systémů	217	33 463
2132 Programátoři	81	27 079
2139 Ostatní odborníci zabývající se výpočetní technikou jinde neuvedení	145	37 816
2142 Projektanti staveb a areálů, stavební inženýři	89	27 321
2143 Projektanti elektrotechnických zařízení, elektroinženýři	93	27 676
2144 Projektanti elektronických systémů a telekomunikačních sítí, inženýři - elektronici	78	22 625
2145 Projektanti a konstruktéři strojních zařízení, strojní inženýři	412	28 286
2146 Chemičtí inženýři, technologové	58	29 904
2147 Důlní a hutní inženýři, technologové, metalurgové	21	25 160
2149 Ostatní architekti, projektanti, konstruktéři a techničtí inženýři (tvůrčí pracovníci)	463	28 107
2211 Bakteriologové, biologové, ekologové, zoologové a odborníci v příbuzných oborech	38	23 000
2213 Agronomové, šlechtitelé a odborníci v příbuzných oborech	59	19 769
2221 Lékaři, ordináři (kromě zubních lékařů)	41	27 989
2411 Odborní pracovníci na úseku účetnictví, financí, daní, apod., hlavní účetní	215	27 333
2412 Odborní pracovníci na úseku zaměstnaneckých, personálních věcí	74	29 494

**Hrubá měsíční mzda a její složky, diference, placená doba
podle podskupin zaměstnání KZAM-R**

kraj: **Středočeský**

Diference				Průměr	Složky hrubé mzdy					Placená doba
1. decil	1. kvartil	3. kvartil	9. decil		prémie a odměny	příplatky za přesčas	příplatky ostatní	náhrady	odměny za pohotovost	
Kč/měs	Kč/měs	Kč/měs	Kč/měs	Kč/měs	%	%	%	%	%	hod/měs
30 000	41 164	111 742	228 891	99 275	24,5	0,0	1,2	5,9	0,0	167,6
16 605	19 259	36 245	51 727	31 806	23,1	0,0	1,1	6,4	0,1	170,8
27 412	39 201	82 624	110 022	70 500	18,7	0,0	6,3	5,3	0,0	163,9
23 610	29 714	52 286	78 000	44 579	20,7	0,0	0,0	7,3	0,0	165,9
12 707	15 573	27 968	41 272	25 860	18,2	0,1	4,7	5,9	0,0	170,7
16 305	17 479	21 848	25 146	21 407	18,3	0,3	10,9	6,3	0,2	158,3
22 450	28 136	59 912	85 124	52 555	30,2	0,0	2,0	6,4	0,0	166,3
32 838	36 627	50 414	59 767	44 294	1,1	0,4	13,5	4,4	0,0	167,8
20 859	27 000	67 728	107 372	57 140	21,8	0,0	3,4	4,9	0,0	163,5
25 749	31 235	104 300	187 672	75 829	23,8	0,1	6,8	6,4	0,0	161,8
24 544	30 335	72 264	119 218	64 548	24,9	0,0	3,9	5,7	0,0	165,7
17 106	23 094	85 192	145 255	69 928	26,4	0,1	9,6	5,2	0,0	163,5
18 083	23 004	64 409	128 852	56 212	20,1	0,1	6,9	5,9	0,0	164,5
26 855	30 780	62 931	97 876	60 917	19,9	0,0	7,6	6,3	0,4	166,0
23 592	29 807	78 081	116 653	62 393	23,8	0,0	2,0	5,6	0,0	164,3
21 800	27 876	59 892	85 000	46 568	23,6	0,1	2,2	4,5	0,0	163,3
18 610	25 399	38 866	58 877	33 645	12,8	0,0	0,3	7,0	0,0	171,7
18 247	21 951	45 588	96 077	41 569	25,1	0,1	3,2	3,4	0,1	164,3
18 696	20 977	63 948	67 225	41 275	17,3	0,0	1,2	8,3	0,0	169,1
12 901	18 536	45 436	59 883	35 078	47,0	0,0	2,1	2,8	0,0	170,1
17 840	22 024	30 259	45 840	30 764	12,6	0,2	5,7	6,1	0,0	163,0
10 000	17 975	30 845	55 000	28 447	12,9	0,0	4,1	3,6	0,0	164,7
17 343	20 000	40 800	46 788	28 070	8,9	0,0	0,0	4,7	0,0	170,1
17 155	23 251	34 093	46 833	30 016	14,1	0,5	9,6	6,6	0,0	163,6
15 293	21 932	28 945	31 500	26 165	14,1	0,0	0,3	3,9	0,2	161,2
24 084	26 677	32 684	34 928	29 499	1,5	1,3	11,0	4,3	0,0	171,6
13 505	16 904	55 222	62 972	39 687	10,1	0,0	12,3	5,1	0,0	161,4
25 881	29 900	40 521	45 688	36 254	1,6	0,6	14,9	4,5	1,8	166,3
15 204	21 170	33 000	41 211	28 141	12,1	0,2	2,6	5,1	0,2	167,6
23 283	27 961	52 439	76 220	45 493	16,9	0,3	6,7	5,3	0,5	163,5
17 310	21 205	34 589	51 333	32 095	12,4	0,0	1,6	5,6	0,4	165,6
17 333	20 846	34 571	58 699	32 442	13,6	0,0	1,4	7,9	0,0	166,6
16 036	18 765	28 228	41 217	25 213	13,4	0,1	0,7	5,6	0,4	167,8
19 498	23 340	33 449	49 004	31 561	3,3	0,3	8,6	4,7	0,0	168,3
22 040	26 666	37 887	61 622	35 624	10,4	0,2	8,3	5,8	0,2	161,9
15 101	23 039	26 985	30 914	25 234	17,7	0,0	0,7	3,5	0,0	154,8
23 332	26 449	30 531	33 837	28 987	1,9	0,5	10,1	4,0	0,0	167,0
16 612	19 175	26 343	32 427	25 510	13,5	0,2	1,7	6,6	0,0	165,6
13 935	16 915	24 321	45 031	23 395	11,1	0,4	0,7	11,7	0,0	171,3
22 580	25 890	38 126	49 946	34 025	4,3	0,0	16,7	4,7	6,3	163,1
18 125	20 966	45 750	63 621	36 637	13,7	0,1	4,6	5,9	0,0	164,5
18 342	21 960	45 808	63 680	36 109	10,8	0,1	5,8	5,5	0,0	166,1

**Hrubá měsíční mzda a její složky, diference, placená doba
podle podskupin zaměstnání KZAM-R**

kraj: Středočeský

Podskupiny zaměstnání KZAM-R	Počet zaměstnanců přečtený podle placených měsíců	Medián
		Kč/měs
2413 Odborní pracovníci v bankovníctví a pojišťovnictví	197	30 032
2419 Ostatní odborní pracovníci v oblasti podnikání	907	34 452
2421 Právníci, právní poradci (mimo advokacie a soudnictví)	27	36 382
2433 Odborní pracovníci v informacích (např. vti)	15	20 006
2441 Ekonomové - vědeckí pracovníci, specialisté, experti	248	24 058
2470 Odborní administrativní pracovníci jinde neuvedení	99	24 151
3111 Technici ve fyzikálních a příbuzných oborech	103	17 706
3112 Stavební technici	365	22 840
3113 Elektrotechnici	457	22 295
3114 Elektronici a technici v radiokomunikacích a telekomunikacích	18	24 444
3115 Strojírenští technici	3 585	26 992
3116 Chemičtí technici	336	22 781
3117 Důlní a hutní technici	34	27 818
3118 Technici v kartografii, kresliči a zeměměřiči	178	21 282
3119 Ostatní techničtí pracovníci jinde neuvedení	1 630	25 010
3121 Poradci ve výpočetní technice	82	25 167
3122 Operátoři a obsluha výpočetní techniky	171	23 348
3123 Operátoři průmyslových robotů, ne strojů	27	30 307
3129 Ostatní technici ve výpočetní technice jinde neuvedení	19	28 007
3151 Kolaudační technici a technici protipožární ochrany	42	25 615
3152 Bezpečnostní technici a technici pro kontrolu zdravotní nezávadnosti a jakosti	273	21 547
3160 Technici železničního provozu	196	22 250
3211 Technici a laboranti v oblasti biologie a v příbuzných oborech	41	14 385
3212 Technici v agronomii, v lesnictví a v zemědělství	453	17 637
3226 Rehabilitační a fyzioterapeutičtí pracovníci (vč. odborných masérů)	19	12 703
3231 Ošetřovatelé, všeobecné zdravotní sestry	71	13 548
3342 Pedagogové v oblasti dalšího vzdělávání	17	40 314
3412 Pojišťovací agenti	52	15 006
3413 Obchodníci s realitami	11	24 043
3415 Obchodní cestující, profesionální poradci v obchodě, obchodní zástupci	480	24 494
3416 Nákupčí	627	24 863
3417 Odhadci a zbožíznalci	18	17 631
3419 Ostatní pracovníci - obchodní zprostředkovatelé jinde neuvedení	19	32 727
3421 Obchodní agenti	908	27 654
3422 Odbytoví a přepravní agenti	616	20 923
3431 Odborné sekretářky, sekretáři	255	16 827
3433 Pracovníci v oblasti účetnictví, fakturace, rozpočetnictví, kalkulace	1 684	19 343
3434 Pracovníci v oblasti statistiky a matematiky	24	25 571
3435 Pracovníci v oblasti práce a mezd (kromě účetních)	55	21 188
3436 Referenti osobních oddělení	262	23 905
3439 Ostatní odborní administrativní pracovníci jinde neuvedení	483	21 903
4112 Kancelářští a manipulační pracovníci a obsluha zařízení na zpracování textu	17	12 440

**Hrubá měsíční mzda a její složky, diference, placená doba
podle podskupin zaměstnání KZAM-R**

kraj: **Středočeský**

Diference				Průměr	Složky hrubé mzdy					Placená doba
1. decil	1. kvartil	3. kvartil	9. decil		prémie a odměny	příplatky za přesčas	příplatky ostatní	náhrady	odměny za pohotovost	
Kč/měs	Kč/měs	Kč/měs	Kč/měs	Kč/měs	%	%	%	%	%	hod/měs
23 780	26 895	35 937	42 917	32 438	38,1	0,1	0,3	4,4	0,0	159,9
27 826	32 448	38 616	45 707	37 105	3,4	0,5	11,0	4,7	0,1	167,2
22 286	27 306	61 658	101 888	57 423	23,5	0,0	6,3	6,4	0,0	164,4
14 773	16 723	27 007	37 053	25 232	19,7	0,1	0,2	3,3	0,0	163,7
14 449	18 539	31 852	43 055	27 806	26,7	0,1	4,8	4,9	0,0	166,4
14 950	18 095	29 394	36 385	26 395	15,3	0,2	1,4	6,1	0,0	167,5
12 855	15 182	20 246	24 930	18 526	7,7	0,2	1,7	6,1	0,1	164,9
16 383	19 285	28 663	37 086	25 962	16,4	0,3	1,5	6,1	0,3	168,6
16 901	19 378	28 839	36 334	25 213	12,7	0,7	8,2	5,8	1,3	170,9
18 375	19 826	37 764	47 268	29 989	20,3	2,5	6,3	5,2	0,0	172,8
19 084	23 434	30 356	34 896	27 638	5,3	0,5	8,8	4,5	0,1	166,0
15 207	18 120	30 205	38 622	24 768	18,3	0,5	12,0	5,4	0,1	162,3
15 111	22 007	31 577	34 186	25 946	13,9	0,3	3,9	5,0	0,0	163,2
14 971	17 073	26 219	34 261	22 953	14,7	0,2	2,7	5,9	0,0	163,0
15 973	20 115	31 061	42 237	27 485	21,4	0,5	5,7	4,4	0,3	166,1
15 584	21 207	33 322	53 551	30 816	8,0	0,7	6,7	6,0	0,4	169,4
15 755	17 591	33 464	43 833	26 995	7,8	0,4	4,4	6,5	0,6	166,6
21 371	26 597	36 843	49 308	32 679	5,1	0,8	9,0	6,5	0,2	170,3
18 290	19 328	35 357	61 095	30 528	16,1	0,1	2,3	4,3	0,9	163,6
18 401	22 828	28 952	31 452	26 092	7,1	0,8	12,7	5,5	0,9	165,4
13 969	17 341	26 513	32 072	23 970	16,5	0,7	4,9	5,4	0,3	165,7
16 287	18 913	24 591	28 291	22 224	18,6	0,8	5,9	4,6	2,4	173,0
9 548	11 052	17 965	25 067	16 094	16,1	0,8	3,2	5,9	0,0	168,9
12 512	14 912	20 500	25 573	18 425	17,1	0,2	2,0	7,4	0,1	169,8
10 569	12 553	16 138	17 218	13 882	20,2	0,0	3,8	9,2	0,0	170,5
11 420	12 213	15 875	18 419	14 559	18,2	0,0	9,4	5,9	0,0	167,8
20 500	30 967	45 393	50 209	40 098	15,5	0,0	5,8	8,0	0,0	166,9
11 996	13 574	18 390	20 914	16 081	3,5	0,2	1,3	7,4	0,0	166,8
9 840	19 136	30 661	32 901	26 454	7,3	0,0	5,7	4,0	0,0	171,2
14 606	18 923	30 024	36 766	25 268	20,5	0,3	3,7	5,0	0,0	167,5
14 773	18 423	32 184	49 459	28 800	13,0	0,2	5,3	5,9	0,1	165,3
14 644	15 695	28 539	42 738	23 827	9,9	0,5	3,1	6,7	0,0	170,5
14 108	22 010	45 692	57 491	39 728	19,9	0,5	4,3	5,4	0,0	165,6
15 246	21 234	34 029	40 931	29 792	12,4	0,2	7,6	5,5	0,0	165,0
13 044	16 163	27 727	42 245	24 634	9,2	0,4	5,5	5,9	0,0	167,9
11 882	13 951	21 379	29 142	18 831	7,7	0,1	4,2	6,4	0,0	167,9
12 974	15 091	25 237	30 429	21 530	13,4	0,2	4,4	5,1	0,0	166,8
13 911	16 173	57 459	73 363	37 948	25,0	0,0	7,9	5,9	0,0	161,5
10 387	15 000	30 167	39 961	23 396	11,7	0,0	2,1	4,5	0,0	166,2
15 350	18 643	27 486	30 384	24 170	4,2	0,1	7,1	4,2	0,0	164,0
13 011	15 387	29 296	37 474	24 626	12,1	0,3	7,4	4,3	0,2	166,0
8 000	10 738	16 848	18 388	13 444	15,3	0,1	0,0	4,1	0,0	163,6

**Hrubá měsíční mzda a její složky, diference, placená doba
podle podskupin zaměstnání KZAM-R**

kraj: Středočeský

Podskupiny zaměstnání KZAM-R	Počet zaměstnanců přepočtený podle placených měsíců	Medián
		Kč/měs
4113 Pracovníci přípravy dat výpočetní techniky	60	12 485
4115 Sekretářky, sekretáři	489	17 727
4121 Nižší účetní	157	14 030
4131 Úředníci ve skladech	1 512	17 218
4132 Úředníci ve výrobě (např. výrobní plánovači)	250	20 379
4133 Úředníci v dopravě a v přepravě (dispečeri, kontrolori apod.)	87	18 484
4141 Řadoví knihovníci, archiváři, evidenční pracovníci	14	12 895
4142 Poštovní doručovatelé, úředníci v třídárnách	1 219	12 879
4190 Nižší pracovníci jinde neuvedení ostatní	140	21 938
4211 Pokladníci (v bankách, pojišťovnách, spořitelnách, na poště)	150	15 489
4212 Úředníci na přepážkách a směnárnicích	627	14 268
4213 Pokladníci v obchodě, společném stravování apod.	1 257	11 240
4222 Recepční	71	12 817
4223 Telefonisté	12	10 949
5121 Pracovníci dohlížející nad obsluhujícím personálem, hospodyně	178	12 831
5122 Kuchaři	107	13 363
5161 Hasiči, požárníci	251	22 596
5169 Ostatní pracovníci ochrany a ostražky jinde neuvedení	469	11 797
5211 Prodávači v obchodech	3 994	10 829
6111 Pěstitelé polních plodin	134	10 791
6112 Ovocnáři, vinaři, chmelaři a ostatní pěstitelé plodin rostoucích na stromech	40	12 488
6113 Zahradníci a pěstitelé zahradních plodin a sazenic	32	11 607
6121 Chovatelé hospodářských zvířat (kromě drůbeže a včel)	578	13 224
6122 Chovatelé drůbeže	129	11 060
6124 Chovatelé hospodářských zvířat, drůbeže, včel apod.	27	12 136
6129 Ostatní chovatelé, ošetřovatelé zvířat jinde neuvedení (v rezervacích, stájích apod.)	18	13 833
6141 Dělníci pro pěstění a ošetřování lesa	128	8 386
6142 Dělníci pro těžbu dřeva (kromě obsluhy pojezdových zařízení)	99	12 173
7115 Dělníci pro opracovávání kamene (vč. opracování žuly, mramoru)	14	16 692
7122 Zedníci, kameníci, omítkáři	354	14 888
7123 Betonáři, dělníci specializovaní na pokládání betonových povrchů	101	17 216
7124 Tesaři a truhláři	94	14 810
7125 Stavební montážníci	22	22 006
7129 Ostatní stavební dělníci hlavní stavební výroby a pracovníci v ostatních oborech	121	15 071
7131 Stavební pokrývači	15	14 116
7136 Instalatéři, potrubáři, stavební zámečníci, klempíři	305	18 677
7137 Stavební a provozní elektrikáři	109	17 114
7141 Malíři a tapetáři	15	12 959
7142 Lakýrníci a pracovníci v příbuzných oborech	561	23 012
7211 Formíři a jádraři	164	17 312
7212 Svářeči, řezači plamenem a páječi	1 667	20 560
7213 Výrobci a opraváři výrobků a dílů z plechů	901	22 240

**Hrubá měsíční mzda a její složky, diferenciace, placená doba
podle podskupin zaměstnání KZAM-R**

kraj: **Středočeský**

Diferenciace				Průměr	Složky hrubé mzdy					Placená doba
1. decil	1. kvartil	3. kvartil	9. decil		prémie a odměny	příplatky za přesčas	příplatky ostatní	náhrady	odměny za pohotovost	
Kč/měs	Kč/měs	Kč/měs	Kč/měs	Kč/měs	%	%	%	%	%	hod/měs
8 633	10 207	15 155	16 254	12 774	6,2	0,0	5,3	6,9	0,0	166,4
11 317	14 037	23 689	29 663	19 571	11,8	0,2	4,8	5,4	0,0	166,6
10 167	11 333	18 532	24 457	15 895	9,8	0,2	3,0	6,1	0,2	167,6
10 497	12 971	21 765	25 831	18 216	13,3	0,7	10,1	6,1	0,0	171,0
12 247	15 145	26 460	31 595	21 551	8,7	0,6	7,4	6,3	0,0	166,1
13 124	15 563	24 491	27 436	20 214	26,1	0,4	1,5	3,9	0,0	169,0
11 567	12 420	15 300	20 168	14 013	7,5	0,0	2,1	7,4	0,0	158,8
10 655	11 830	14 352	17 002	13 464	9,2	0,6	11,7	8,6	0,0	155,9
10 226	16 686	27 986	32 576	22 215	1,3	0,9	10,4	4,2	0,7	167,9
12 685	14 450	20 152	24 425	17 172	17,8	0,3	5,5	5,1	0,0	159,7
12 490	13 399	15 203	16 518	14 475	9,4	0,6	11,3	7,2	0,0	155,9
8 859	9 727	13 214	16 026	12 239	11,7	0,7	5,3	5,6	0,0	172,7
10 718	11 424	15 062	18 000	13 686	15,1	1,1	5,8	4,2	0,0	173,8
8 044	9 189	15 176	17 669	11 948	13,0	0,1	1,9	4,3	0,0	163,6
9 900	11 266	14 822	17 787	13 480	3,0	0,1	8,2	5,2	0,2	170,4
9 214	10 914	16 523	20 500	14 170	11,0	0,9	4,2	5,6	0,0	173,8
16 210	18 371	27 404	30 431	23 449	10,3	0,9	20,5	4,9	2,3	163,4
7 860	9 007	22 246	26 301	15 293	4,5	1,6	17,9	4,2	0,2	170,8
8 000	8 847	13 931	20 916	12 596	13,1	0,6	2,6	5,8	0,0	170,4
7 747	8 950	12 207	13 733	10 896	4,6	0,5	1,7	12,8	0,5	173,5
9 445	10 811	15 025	16 422	12 938	32,4	0,1	1,5	10,4	0,0	170,5
8 120	9 392	13 813	15 590	11 851	11,6	0,8	7,2	9,0	0,1	169,0
9 907	11 467	15 353	17 581	13 587	13,4	0,8	6,4	7,7	0,0	174,2
9 206	9 644	12 395	15 026	11 624	18,2	2,0	9,7	5,5	0,1	179,3
8 020	10 387	14 930	17 279	12 733	30,0	0,0	2,8	8,4	0,0	161,1
8 705	10 071	14 857	17 735	12 994	16,8	0,6	3,7	9,5	0,0	172,4
7 005	7 710	9 663	11 911	9 038	5,5	0,1	0,5	26,8	0,0	163,2
9 989	11 524	14 337	17 476	13 126	10,6	0,1	2,5	18,7	0,0	161,5
13 398	15 376	17 649	19 142	16 694	4,4	1,0	2,5	9,2	0,0	173,2
11 261	13 159	17 208	21 186	15 449	9,7	0,7	2,2	8,3	0,4	171,5
12 509	14 449	21 166	25 613	18 117	4,3	0,4	1,7	9,9	0,1	169,0
10 966	12 438	17 995	22 013	15 553	7,1	0,7	3,9	6,7	0,7	169,7
13 896	14 828	28 161	29 284	21 600	11,0	1,0	0,1	13,9	0,0	175,7
11 099	12 928	17 933	20 405	15 736	10,4	0,4	1,6	14,4	0,0	172,6
10 888	13 077	14 867	16 812	14 235	9,6	0,1	3,1	6,7	0,4	171,3
12 938	15 130	22 199	25 180	18 885	10,8	1,0	4,2	7,9	0,9	170,1
13 291	14 518	19 291	23 287	17 712	13,2	2,1	11,3	5,8	0,7	174,4
10 563	12 128	13 334	15 313	13 311	9,5	0,1	4,6	5,4	0,8	167,4
18 489	21 297	24 679	25 725	22 631	7,9	0,4	15,0	4,5	0,0	163,3
9 369	10 940	23 723	26 863	17 571	9,8	1,8	10,9	6,2	0,1	171,4
17 761	19 727	21 786	23 326	20 912	9,0	1,0	14,3	4,3	0,0	166,2
18 996	21 203	23 791	25 108	22 217	5,4	0,3	15,5	4,3	0,0	162,4

**Hrubá měsíční mzda a její složky, diference, placená doba
podle podskupin zaměstnání KZAM-R**

kraj: Středočeský

Podskupiny zaměstnání KZAM-R	Počet zaměstnanců přepočtený podle placených měsíců	Medián
		Kč/měs
7214 Montéři kovových konstrukcí	133	20 797
7221 Kováři, obsluha kovací lisů, obsluha bucharů	505	21 100
7222 Nástrojaři, kovodeláři, kovodělníci, zámečníci	3 351	19 119
7223 Seřizovači a obsluha obráběcích strojů (kromě automatických a poloautomatických)	1 137	21 639
7224 Brusiči, leštiči a ostříči nástrojů	130	16 271
7231 Mechanici a opraváři motorových vozidel	1 687	21 795
7235 Mechanici a opraváři obráběcích, zemědělských strojů a průmyslového zařízení	1 974	23 262
7239 Ostatní mechanici a opraváři strojů a zařízení bez elektro jinde neuvedení	724	21 195
7241 Elektromechanici, opraváři a seřizovači různých typů elektrických zařízení	1 137	22 382
7242 Mechanici, opraváři a seřizovači elektrických částí aut, letadel, lodí	134	18 637
7243 Mechanici, seřizovači, opraváři elektronických zařízení	1 230	18 296
7244 Telefonní a telegrafní mechanici, montéři a opraváři	46	14 827
7246 Montéři a opraváři silnoproudých elektrických vedení	176	17 371
7311 Výrobci, mechanici a opraváři přesných přístrojů a zařízení	49	26 393
7322 Dělníci při výrobě skla, skláři vč. brusičů a leštičů	700	12 293
7324 Malíři skla a keramiky a pracovníci v příbuzných oborech (vč. výrobců zrcadel)	37	15 118
7341 Tiskaři, sazeči (kromě obsluhy tiskárenských strojů)	31	18 808
7344 Fotografové a pracovníci v příbuzných oborech	12	20 486
7411 Zpracovatelé masa, ryb vč. uzenářů a konzervovačů masa a ryb	347	15 487
7412 Zpracovatelé pekárenských a cukrářských výrobků	131	11 532
7419 Ostatní zpracovatelé - výrobci potravinářských výrobků jinde neuvedení	113	12 600
7422 Umělečtí truhláři, řezbáři, výrobci a opraváři výrobků ze dřeva vč. opravářů	58	14 949
7437 Čalouníci a pracovníci v příbuzných oborech (včetně autočalouníků)	13	16 921
8121 Obsluha zařízení při hutní výrobě kovů obsluha pecí a konvertorů	154	18 709
8122 Obsluha zařízení ve slévárství (taviči, slévači)	331	21 441
8123 Obsluha zařízení na tepelné zpracování kovů	94	19 903
8125 Obsluha zařízení na tváření kovů ve válcovnách	71	17 631
8131 Obsluha pecí na výrobu skla a keramiky	266	17 849
8139 Obsluha ostatních zařízení na výrobu skla a keramiky	396	22 994
8141 Obsluha pily a jiného zařízení na zpracování dřeva	45	9 674
8143 Obsluha zařízení na výrobu papíru, kartonu a lepenky	127	17 716
8151 Obsluha drtičů, mlýnů a míchadel při chemické výrobě	37	15 951
8154 Obsluha chemických destilačních kolon a reaktorů	147	18 265
8159 Obsluha ostatních zařízení při chemické výrobě jinde neuvedená	471	17 284
8161 Obsluha zařízení při výrobě a rozvodu elektřiny	341	23 966
8162 Obsluha parních turbín, ohřivačů a motorů	143	18 236
8163 Obsluha zařízení při úpravě, čištění a rozvodu vody	288	15 125
8171 Obsluha automatických nebo poloautomatických montážních linek	76	12 563
8172 Obsluha průmyslových robotů	30	17 130
8211 Obsluha automatických nebo poloautomatických obráběcích strojů (kromě 722)	590	17 056
8212 Obsluha strojů na výrobu maltovin, vápna, cementu, prefabrikátů	15	18 900
8223 Obsluha strojů při konečné úpravě a nanášení ochranných povlaků	840	20 735

**Hrubá měsíční mzda a její složky, diference, placená doba
podle podskupin zaměstnání KZAM-R**

kraj: **Středočeský**

Diferenciace				Průměr	Složky hrubé mzdy					Placená doba
1. decil	1. kvartil	3. kvartil	9. decil		prémie a odměny	příplatky za přesčas	příplatky ostatní	náhrady	odměny za pohotovost	
Kč/měs	Kč/měs	Kč/měs	Kč/měs	Kč/měs	%	%	%	%	%	hod/měs
16 837	18 580	23 818	26 868	21 233	12,3	1,7	6,0	6,4	0,0	171,2
12 768	17 756	22 412	25 277	20 216	16,2	0,7	14,1	5,2	0,0	162,9
13 116	15 309	24 763	27 608	20 036	8,1	1,8	10,9	4,7	0,3	169,5
14 841	17 649	25 080	27 333	21 297	6,0	1,7	11,3	4,4	0,1	169,2
10 902	13 632	20 159	23 208	16 979	7,5	2,4	15,3	6,3	0,2	175,3
14 604	18 342	23 733	25 005	20 898	5,8	0,9	13,7	4,9	0,2	164,9
12 773	19 102	26 103	28 852	22 240	7,6	1,0	14,5	5,0	0,1	166,5
12 669	17 927	22 970	25 674	20 405	6,8	1,1	13,4	4,8	0,0	165,9
14 912	18 093	26 215	29 586	22 424	8,2	1,6	15,3	6,4	0,4	167,9
13 977	16 052	22 492	25 715	19 521	12,8	1,4	4,5	6,4	0,2	170,5
14 445	16 154	23 442	28 176	19 885	19,8	0,5	18,8	5,4	0,1	160,5
13 247	13 864	17 175	19 765	16 436	14,0	0,5	4,6	4,1	1,6	173,8
14 303	15 888	18 920	26 170	18 444	12,9	0,6	8,4	4,1	1,6	171,0
17 015	21 592	28 244	45 033	26 493	1,3	0,0	12,7	5,1	0,9	167,0
8 762	9 985	15 877	21 571	13 707	15,4	1,1	6,7	7,6	0,0	159,9
11 876	12 759	17 474	18 885	15 433	25,6	1,8	6,0	8,3	0,0	171,3
12 141	17 315	21 752	23 239	19 017	10,1	0,6	13,6	5,0	0,0	164,0
13 291	17 842	21 798	27 351	19 746	3,8	1,1	4,4	4,6	0,0	167,7
9 739	12 185	18 664	20 366	15 347	21,5	1,2	4,8	7,5	0,0	174,9
8 307	9 391	13 841	14 594	11 564	14,6	1,8	9,7	3,7	0,1	172,9
9 838	10 670	17 958	21 949	14 596	17,0	0,2	6,4	8,0	0,1	163,4
11 224	12 559	19 785	23 154	16 363	20,4	1,1	2,0	5,4	0,7	172,7
7 554	15 632	21 462	22 917	16 976	12,7	0,0	4,6	6,7	0,0	159,1
14 724	16 043	21 824	24 799	19 371	15,5	0,8	13,7	8,1	0,0	166,8
12 531	16 410	25 080	27 258	20 529	8,2	1,0	14,4	4,6	0,0	167,7
14 653	18 644	22 521	24 568	20 159	9,6	2,0	17,8	4,5	0,0	171,8
14 363	15 707	20 172	25 240	18 419	25,1	1,6	7,2	5,2	0,0	170,7
12 915	14 426	20 974	24 561	18 133	22,9	1,6	11,5	7,6	0,0	168,0
14 734	18 000	26 131	29 419	22 192	7,6	1,9	5,1	7,1	0,0	168,5
7 121	8 133	13 811	15 849	10 871	25,7	0,0	9,3	8,2	0,0	181,1
10 612	15 159	21 802	24 386	18 086	17,2	2,3	10,0	6,8	0,0	177,6
12 819	14 432	18 068	22 473	16 740	10,5	1,2	4,9	5,0	0,0	170,4
15 135	16 559	20 025	21 717	18 365	9,6	0,8	18,7	6,8	0,0	154,1
12 550	14 355	21 945	25 607	18 524	16,6	0,6	19,2	5,5	0,1	159,6
15 761	17 852	28 562	30 750	23 362	3,0	1,3	23,1	4,1	0,2	163,0
9 148	12 596	25 170	29 394	19 072	14,9	2,5	15,4	3,2	0,2	175,8
12 984	13 931	17 145	22 068	16 424	10,4	0,8	9,9	4,4	0,7	163,3
10 079	10 957	14 319	16 761	13 307	17,6	1,3	8,9	4,9	0,0	170,0
14 974	15 857	23 096	25 415	19 143	19,5	2,5	1,5	7,6	0,0	165,8
12 792	14 848	20 329	24 714	17 964	9,9	1,7	13,0	5,8	0,0	170,6
16 194	18 563	21 934	23 641	19 779	9,7	0,0	2,0	9,0	0,0	161,1
17 970	19 378	21 597	22 677	20 286	6,4	0,2	16,5	4,5	0,0	161,8

**Hrubá měsíční mzda a její složky, diference, placená doba
podle podskupin zaměstnání KZAM-R**

kraj: Středočeský

Podskupiny zaměstnání KZAM-R	Počet zaměstnanců přepočtený podle placených měsíců	Medián
		Kč/měs
8231 Obsluha strojů na výrobu pryžových výrobků (např. obuvi, pneumatik)	47	14 684
8232 Obsluha strojů na výrobu plastových výrobků (vč. laminování)	273	15 715
8240 Obsluha automatických nebo poloautomatických dřevoobráběcích strojů	40	15 459
8251 Obsluha tiskárenských strojů	102	22 980
8253 Obsluha strojů na výrobu předmětů z lepenky (vč. kartonáže)	59	11 523
8254 Obsluha kopírovacích strojů	10	17 655
8264 Obsluha strojů na bělení, barvení, čištění, praní, žehlení textilu	56	11 799
8273 Obsluha strojů na mletí zrn a koření	26	12 520
8278 Obsluha strojů na výrobu nápojů	32	14 433
8281 Montážní dělníci montující mechanická zařízení (stroje, vozidla)	3 332	20 327
8282 Montážní dělníci montující elektrická zařízení	3 663	18 160
8283 Montážní dělníci montující elektronická zařízení	499	12 621
8284 Montážní dělníci montující výrobky z kovů, pryže a plastů	440	16 728
8290 Obsluha jiných stacionárních zařízení a ostatní montážní dělníci	224	18 683
8311 Strojvedoucí	585	21 663
8313 Dělníci zabezpečující sestavování vlaků (brzdaři, výhybkáři)	24	16 967
8321 Řidiči osobních a malých dodávkových automobilů, taxikáři	273	21 902
8323 Řidiči autobusů, trolejbusů a tramvají	293	18 030
8324 Řidiči nákladních automobilů a tahačů	1 013	16 368
8326 Řidiči speciálních vozidel	88	17 109
8331 Obsluha zemědělských a lesních strojů	464	12 369
8332 Obsluha zemních a příbuzných strojů	279	18 939
8333 Obsluha jeřábů, zdvihačích a podobných manipulačních zařízení	334	18 037
8334 Obsluha vysokozdvíhových a ostatních motorových vozíků	1 349	19 618
9132 Pomocníci a uklízeči v kancelářích, hotelích, nemocnicích a jiných zařízeních	395	9 029
9141 Domovníci, správci domu	35	10 228
9152 Vrátní, hlídači, uváděči a šatnářky	311	9 442
9161 Sběrači odpadků, popeláři	73	13 025
9162 Metaři, čističi záchodků, žump, kanálů a podobných zařízení	17	11 034
9169 Ostatní pracovníci v příbuzných oborech jinde neuvedení	14	13 676
9211 Pomocní a nekvalifikovaní dělníci v zemědělství	103	11 208
9311 Pomocní a nekvalifikovaní dělníci v dolech a lomech a v příbuzných oborech	14	11 391
9312 Pomocní a nekvalifikovaní dělníci na stavbách a údržbě silnic, přehrad	36	12 081
9313 Pomocní a nekvalifikovaní dělníci na stavbách budov	58	16 356
9321 Pomocní a nekvalifikovaní montážní a manipulační dělníci	878	14 842
9322 Ruční baliči a pytlovači	174	12 334
9323 Dělníci nádvorní skupiny (pomocní montéři)	25	12 800
9331 Řidiči vozidel poháněných ručně nebo nožně	12	17 408
9333 Vazači a nosiči břemen, přístavní dělníci (dokaři)	36	12 270
9339 Pomocní a nekvalifikovaní pracovníci v dopravě, ve skladech, v telekomunikacích	1 964	19 009

**Hrubá měsíční mzda a její složky, diferenciace, placená doba
podle podskupin zaměstnání KZAM-R**

kraj: **Středočeský**

Diferenciace				Průměr	Složky hrubé mzdy					Placená doba
1. decil	1. kvartil	3. kvartil	9. decil		prémie a odměny	příplatky za přesčas	příplatky ostatní	náhrady	odměny za pohotovost	
Kč/měs	Kč/měs	Kč/měs	Kč/měs	Kč/měs	%	%	%	%	%	hod/měs
11 572	13 157	18 068	23 377	15 930	1,5	1,2	20,5	7,3	0,0	166,1
11 886	13 461	17 930	21 127	16 355	12,6	2,1	10,1	5,0	0,0	169,1
11 914	13 229	16 900	20 325	15 444	12,6	0,8	1,9	8,8	0,0	164,9
13 526	17 340	27 736	33 443	22 892	6,2	2,1	7,1	5,2	0,1	172,7
9 596	10 133	12 592	17 414	12 019	26,1	1,5	6,1	4,8	0,1	168,2
8 750	9 192	19 239	19 316	14 299	5,3	0,4	7,6	4,1	0,0	164,7
8 555	9 707	14 721	17 435	12 428	15,5	0,4	1,2	5,7	0,0	169,0
10 125	10 824	14 126	19 492	13 525	16,2	2,6	4,1	9,8	0,0	179,6
10 661	11 301	19 841	22 982	15 792	14,2	0,9	10,6	6,4	0,0	174,0
16 535	18 716	21 443	22 811	19 981	10,2	0,4	13,6	5,3	0,0	162,3
14 987	16 626	19 940	22 602	18 452	23,3	0,8	18,8	7,8	0,0	168,0
10 205	11 547	13 661	15 318	12 713	11,7	1,4	8,7	3,9	0,0	165,0
13 086	15 001	19 298	24 710	18 207	13,5	2,4	11,8	7,2	0,0	166,1
13 414	16 293	20 745	24 723	18 930	7,8	2,0	11,9	8,7	0,1	170,0
19 797	20 811	22 476	23 291	21 600	18,5	0,7	11,0	8,9	0,1	170,2
13 435	15 512	19 848	21 771	17 476	11,3	0,3	10,1	6,5	0,0	168,7
13 244	15 636	28 649	34 412	22 801	8,4	1,2	12,2	6,1	0,3	169,4
15 395	16 337	19 656	21 279	18 152	16,1	3,5	13,6	7,7	2,9	193,7
12 292	14 181	20 319	23 795	17 565	20,7	1,4	4,4	7,4	0,8	174,3
12 167	14 612	19 604	22 910	17 548	14,4	2,2	12,4	6,1	2,6	180,1
9 983	10 919	14 459	17 695	13 234	15,8	0,9	1,5	13,9	0,1	173,5
13 740	15 932	21 242	22 827	18 582	10,7	3,2	12,7	6,0	0,2	185,5
11 068	13 914	24 431	28 567	19 329	19,3	0,7	8,5	6,7	0,0	174,1
14 751	17 898	20 654	22 338	19 179	8,4	0,8	14,0	4,9	0,1	164,8
7 301	7 957	10 045	11 888	9 458	13,3	0,6	2,9	4,7	0,0	168,0
7 489	7 741	13 127	15 728	11 149	6,3	0,4	5,9	1,7	0,0	161,1
7 620	8 508	11 314	14 055	10 054	10,1	0,8	10,2	5,5	0,2	167,5
10 771	11 804	13 837	14 310	12 801	20,1	0,8	9,9	7,2	0,2	175,2
8 184	9 486	12 564	14 940	11 271	13,9	0,5	9,6	8,2	0,6	164,2
7 694	10 578	16 366	20 542	14 076	7,1	1,8	13,6	4,9	0,0	178,7
7 591	8 902	13 043	14 781	11 204	25,6	0,6	3,6	8,5	0,2	173,7
9 787	11 185	12 996	13 874	11 701	16,3	1,7	6,6	6,4	0,0	165,8
10 161	10 867	12 879	14 275	12 610	13,6	0,5	1,6	11,7	0,9	159,7
12 350	14 200	19 545	20 585	16 755	2,3	0,3	0,0	10,4	0,0	166,1
9 466	11 545	18 213	21 308	15 256	11,9	1,8	10,6	5,8	0,1	168,4
9 117	10 283	14 434	16 429	12 602	13,5	0,6	8,5	6,1	0,0	165,5
7 110	9 697	14 100	15 128	11 968	11,0	0,5	0,5	6,6	1,1	165,8
7 720	15 788	19 348	22 897	17 223	19,4	1,4	18,9	5,0	0,0	173,0
8 790	10 287	12 974	15 583	11 807	9,8	0,9	11,1	7,0	0,0	171,9
9 451	12 212	21 177	22 364	17 116	7,7	0,6	10,8	5,1	0,1	166,8

**Průměrná měsíční odpracovaná a neodpracovaná doba zaměstnanců
podle podskupin zaměstnání KZAM-R**

kraj: Středočeský

Podskupiny zaměstnání KZAM-R	Počet zaměstnanců přečtený podle eviden. měsíců	Odpracovaná doba		Neodpracovaná doba		
		celkem	z toho přesčas	celkem	z toho	
					nemoc	dovolená
		hod/měs	hod/měs	dnů/měs	dnů/měs	dnů/měs
1210 Ředitelé a prezidenti velkých organizací, podniků	160	154,1	0,6	1,7	0,3	1,3
1221 Ved. pracovníci v zemědělství, lesnictví, rybář. a mysliv.	155	157,0	0,2	1,7	0,5	1,2
1222 Vedoucí pracovníci v průmyslu (ve výrobě)	581	151,2	1,6	1,7	0,3	1,1
1223 Vedoucí pracovníci ve stavebnictví a zeměměřičtví	72	149,3	0,2	2,1	0,8	1,3
1224 Vedoucí pracovníci ve velkoobchodě a v maloobchodě	1 306	154,9	0,4	2,0	0,7	1,1
1226 Ved. pracovníci v dopr., skladování, telekom. a na pošt. ūř.	372	141,6	1,8	2,3	1,1	0,8
1227 Ved. prac. v organ.zaměřených na poskytování obch.služ.	119	150,3	0,4	2,0	0,4	1,5
1229 Ved. pracovních dílčích celků jinde neuved. (kult.,zdrav.)	1 019	152,6	5,6	2,0	0,4	0,9
1231 Vedoucí pracovníci finančních a hospodářských útvarů	293	152,5	0,2	1,4	0,3	1,0
1232 Ved. prac. personálních útvarů a útvarů průmysl. vztahů	57	146,8	0,3	2,0	0,5	1,2
1233 Vedoucí pracovníci odbytových útvarů (vč. průzkumu trhu)	187	152,8	0,2	1,7	0,3	1,2
1234 Ved. prac. reklamních útvarů a útvarů pro styk s veřejností	27	150,5	1,0	1,7	0,3	1,2
1235 Vedoucí pracovníci zásobovacích útvarů	99	149,4	1,5	2,0	0,4	1,3
1236 Vedoucí pracovníci výpočetních útvarů	55	151,6	1,2	1,8	0,3	1,3
1237 Vedoucí pracovníci výzkumných a vývojových útvarů	96	152,7	0,2	1,5	0,3	1,1
1239 Vedoucí pracovníci ostatních útvarů jinde neuvedení	223	151,8	0,6	1,5	0,4	0,9
1311 Vedoucí, ředitelé v zemědělství, lesnictví, rybářství	30	159,6	0,0	1,5	0,1	1,2
1312 Vedoucí, ředitelé v průmyslu (ve výrobě)	125	155,0	2,0	1,2	0,4	0,6
1313 Vedoucí, ředitelé ve stavebnictví a zeměměřičtví	11	155,8	0,0	1,7	0,1	1,5
1314 Vedoucí, ředitelé ve velkoobchodu a maloobchodu	209	159,8	0,6	1,3	0,4	0,7
1316 Vedoucí v dopravě, sklad., telekomun. a na pošt. úřadech	81	147,1	1,4	2,1	0,9	1,0
1318 Vedoucí, ředitelé pečovatelských, úklidových a pod. služ.	12	152,5	0,0	1,6	0,8	0,6
1319 Vedoucí, ředitelé malých organizací ostatní (kult.,zdrav.)	10	161,3	0,0	1,1	0,0	1,1
2113 Chemici	139	145,6	1,6	2,3	0,8	1,3
2114 Geologové, geofyzici, geodeti, hydrologové apod.	18	147,9	0,0	1,8	1,0	0,8
2119 Ostatní vědci a odborníci v příbuz. oborech jinde neuved.	274	156,1	8,6	2,0	0,5	0,8
2122 Statistickí	22	148,1	0,8	1,8	0,4	1,0
2131 Projektanti a analytici výpočetních systémů	221	152,2	4,8	1,9	0,4	1,0
2132 Programátoři	82	155,6	0,4	1,5	0,4	1,0
2139 Ostatní odborníci zabývající se výp. tech. jinde neuvedení	148	149,4	0,7	1,8	0,4	1,2
2142 Projektanti staveb a areálů, stavební inženýři	91	151,3	0,1	1,8	0,7	1,1
2143 Projektanti elektrotechnických zařízení, elektroinženýři	95	152,2	0,2	1,8	0,5	1,3
2144 Projektanti elektronických syst. a telekomunikačních sítí	81	154,1	0,8	1,8	0,7	1,0
2145 Projektanti a konstruktéři strojních zařiz., strojní inženýři	424	152,9	4,9	2,0	0,6	0,8
2146 Chemičtí inženýři, technologové	59	146,8	0,4	2,0	0,5	1,2
2147 Důlní a hutní inženýři, technologové, metalurgové	21	148,0	0,1	0,9	0,2	0,5
2149 Ostatní architekti, projektanti, konstrukt.a techn.inženýři	475	150,6	3,8	2,2	0,5	0,7
2211 Bakteriologové, biologové, ekologové, zoologové	40	150,0	1,1	2,0	0,7	1,1
2213 Agronomové, šlechtitelé a odborníci v příbuzných oborech	61	151,6	0,8	2,5	0,5	1,8
2221 Lékaři, ordináři (kromě zubních lékařů)	42	151,8	0,1	1,5	0,3	1,0
2411 Odborní pracov. na úseku účetnictví, financí, daní, apod.	221	150,1	0,8	1,9	0,6	1,1
2412 Odbor. pracovníci na úseku zaměstnaneckých, pers. věcí	77	150,1	2,5	2,1	0,8	1,0

**Průměrná měsíční odpracovaná a neodpracovaná doba zaměstnanců
podle podskupin zaměstnání KZAM-R**

kraj: Středočeský

Podskupiny zaměstnání KZAM-R	Počet zaměstnanců přečtený podle eviden. měsíců	Odpracovaná doba		Neodpracovaná doba		
		celkem	z toho přesčas	celkem	z toho	
					nemoc	dovolená
		hod/měs	hod/měs	dnů/měs	dnů/měs	dnů/měs
2413 Odborní pracovníci v bankovníctví a pojišťovnictví	208	140,4	0,9	2,6	1,1	1,1
2419 Ostatní odborní pracovníci v oblasti podnikání	929	151,2	4,5	2,1	0,5	0,9
2421 Právníci, právní poradci (mimo advokacie a soudnictví)	28	143,8	0,4	2,7	1,1	1,4
2433 Odborní pracovníci v informacích (např. vti)	16	154,2	0,9	1,2	0,4	0,7
2441 Ekonomové - vědeckí pracovníci, specialisté, experti	254	152,8	1,4	1,8	0,5	1,1
2470 Odborní administrativní pracovníci jinde neuvedení	103	151,8	1,3	2,0	0,7	1,1
3111 Technici ve fyzikálních a příbuzných oborech	109	148,5	1,2	2,1	1,0	0,9
3112 Stavební technici	379	152,4	1,8	2,1	0,8	1,2
3113 Elektrotechnici	471	156,7	4,9	1,8	0,6	1,0
3114 Elektronici a technici v radiokomunikacích a telekomunik.	19	150,6	4,7	2,8	1,1	1,3
3115 Strojírenští technici	3 691	150,7	4,0	2,0	0,6	0,8
3116 Chemičtí technici	348	147,0	2,3	2,0	0,8	1,1
3117 Důlní a hutní technici	36	146,0	1,4	2,3	1,2	0,9
3118 Technici v kartografii, kresličí a zeměměřiči	186	147,3	2,3	2,1	0,9	1,0
3119 Ostatní techničtí pracovníci jinde neuvedení	1 677	153,1	2,7	1,7	0,6	0,8
3121 Poradci ve výpočetní technice	86	153,4	3,2	2,0	0,8	0,9
3122 Operátoři a obsluha výpočetní techniky	176	151,2	1,7	2,0	0,6	1,2
3123 Operátoři průmyslových robotů, nc strojů	28	155,6	8,3	1,9	0,6	1,1
3129 Ostatní technici ve výpočetní technice jinde neuvedení	19	153,3	0,3	1,3	0,2	0,9
3151 Kolaudační technici a technici protipožární ochrany	43	148,9	4,7	2,2	0,7	1,0
3152 Bezpečnostní tech.a tech. pro kontrolu zdravotní nezávad.	285	150,4	3,2	2,0	0,8	0,8
3160 Technici železničního provozu	204	159,0	3,2	1,8	0,8	0,8
3211 Technici a laboranti v oblasti biologie a v příbuz. oborech	43	152,8	5,9	2,1	0,8	1,1
3212 Technici v agronomii, v lesnictví a v zemědělství	466	154,5	0,6	1,9	0,6	1,2
3226 Rehabilitační a fyzioterapeutičtí pracovníci	20	150,1	0,0	2,6	0,5	1,8
3231 Ošetrovatelé, všeobecné zdravotní sestry	76	147,4	2,7	2,6	1,0	1,1
3342 Pedagogové v oblasti dalšího vzdělávání	17	146,7	2,8	2,6	0,6	1,6
3412 Pojišťovací agenti	53	152,3	0,7	1,8	0,6	1,2
3413 Obchodníci s realitami	12	162,4	0,0	1,1	0,2	0,8
3415 Obchodní cestující, prof. poradci v obchodě, obch.zástupci	495	153,1	1,8	1,9	0,6	1,0
3416 Nákupčí	647	149,3	2,0	2,1	0,6	1,1
3417 Odhadci a zbožíznalci	19	154,8	2,8	2,0	0,6	1,4
3419 Ostatní pracovníci - obchodní zprostředkovatelé jinde n.	20	147,3	1,3	2,4	1,0	1,1
3421 Obchodní agenti	939	148,0	1,8	2,2	0,7	1,1
3422 Odbytoví a přepravní agenti	639	151,2	2,7	2,2	0,8	1,1
3431 Odborné sekretářky, sekretáři	264	152,9	0,9	1,9	0,7	1,1
3433 Prac. v oblasti účetnictví, fakturace, rozpočet., kalkulace	1 746	151,3	1,3	2,0	0,7	0,9
3434 Pracovníci v oblasti statistiky a matematiky	25	143,7	0,4	2,3	0,8	1,0
3435 Pracovníci v oblasti práce a mezd (kromě účetních)	56	156,6	1,1	1,2	0,2	0,7
3436 Referenti osobních oddělení	269	149,2	1,9	2,0	0,6	0,8
3439 Ostatní odborní administrativní pracovníci jinde neuvedení	500	151,6	2,2	1,9	0,7	0,8
4112 Kancelářští pracovníci a obsluha zařiz. na zpracování textu	17	152,5	0,5	1,4	0,5	0,7

**Průměrná měsíční odpracovaná a neodpracovaná doba zaměstnanců
podle podskupin zaměstnání KZAM-R**

kraj: Středočeský

Podskupiny zaměstnání KZAM-R	Počet zaměstnanců přečtený podle eviden. měsíců	Odpracovaná doba		Neodpracovaná doba		
		celkem	z toho přesčas	celkem	z toho	
					nemoc	dovolená
		hod/měs	hod/měs	dnů/měs	dnů/měs	dnů/měs
4113 Pracovníci přípravy dat výpočetní techniky	63	147,5	0,0	2,4	1,0	1,2
4115 Sekretářky, sekretáři	514	148,6	1,9	2,3	1,0	1,0
4121 Nižší účetní	163	152,0	1,8	2,0	0,7	1,1
4131 Úředníci ve skladech	1 599	152,1	6,9	2,4	1,1	1,1
4132 Úředníci ve výrobě (např. výrobní plánovači)	258	151,0	4,8	2,0	0,6	1,1
4133 Úředníci v dopravě a v přepravě (dispečeri, kontr. apod.)	91	155,6	3,3	1,7	0,8	0,8
4141 Řadoví knihovníci, archiváři, evidenční pracovníci	15	142,2	0,0	2,2	1,0	0,9
4142 Poštovní doručovatelé, úředníci v třídárnách	1 329	133,8	3,4	3,0	1,8	0,8
4190 Nižší pracovníci jinde neuvedení ostatní	145	151,7	4,3	2,1	0,7	0,8
4211 Pokladníci (v bankách, pojišťov., spořitelnách, na poště)	157	144,1	1,9	2,1	1,0	0,8
4212 Úředníci na přepážkách a směnárnicích	673	136,4	3,3	2,7	1,5	0,8
4213 Pokladníci v obchodě, společném stravování apod.	1 372	150,3	3,8	2,8	1,6	0,9
4222 Recepční	73	159,9	7,2	1,7	0,6	0,9
4223 Telefonisté	13	149,2	0,7	1,8	0,9	0,8
5121 Pracovníci dohlížející nad obsluh. personálem, hospodyně	191	153,3	0,7	2,1	1,3	0,7
5122 Kuchaři	112	158,2	5,7	1,9	0,8	0,9
5161 Hasiči, požárníci	255	153,5	5,2	1,3	0,3	0,9
5169 Ostatní pracovníci ochrany a ostražiny jinde neuvedení	483	159,2	9,4	1,5	0,6	0,5
5211 Prodavači v obchodech	4 271	150,4	4,9	2,6	1,3	1,1
6111 Pěstitelé polních plodin	155	132,6	1,1	5,1	1,8	1,7
6112 Ovocnáři, vinaři, a ostatní pěst. plodin rost. na stromech	45	137,0	0,4	4,2	2,3	1,4
6113 Zahradníci a pěstitelé zahradních plodin a sazenic	36	140,0	4,5	3,7	2,1	1,4
6121 Chovatelé hospodářských zvířat (kromě drůbeže a včel)	633	146,9	4,1	3,4	1,8	1,3
6122 Chovatelé drůbeže	139	158,4	10,3	2,6	1,5	0,9
6124 Chovatelé hospodářských zvířat, drůbeže, včel apod.	29	138,1	0,0	3,0	1,6	1,3
6129 Ostatní chovatelé, ošetřovatelé zvířat jinde neuvedení	20	136,5	5,6	4,5	2,6	1,8
6141 Dělníci pro pěstění a ošetřování lesa	146	103,4	0,1	7,9	2,1	2,4
6142 Dělníci pro těžbu dřeva (kromě obsluhy pojezdových zařiz.)	104	128,4	0,5	4,4	1,0	1,8
7115 Dělníci pro opracovávání kamene (vč. oprac. žuly, mramoru)	16	133,3	3,6	5,0	3,4	0,8
7122 Zedníci, kameníci, omítkáři	390	142,5	4,0	3,6	1,9	1,3
7123 Betonáři, děl. specializovaní na pokládání beton. povrchů	108	141,1	4,2	3,6	1,3	1,3
7124 Tesaři a truhláři	101	146,1	3,9	3,0	1,5	1,0
7125 Stavební montážníci	23	146,2	4,4	3,7	0,8	2,2
7129 Ostatní stavební děl. stav. výroby a prac. v ost. oborech	128	142,2	1,8	3,8	1,1	1,4
7131 Stavební pokrývači	16	147,4	0,5	3,0	1,6	1,1
7136 Instalatéři, potrubáři, stavební zámečníci, klempíři	332	143,8	6,5	3,3	1,7	1,2
7137 Stavební a provozní elektrikáři	115	156,9	13,3	2,2	1,0	1,0
7141 Malíři a tapetaři	16	149,3	0,4	2,3	1,5	0,7
7142 Lakýrníci a pracovníci v příbuzných oborech	596	144,4	2,5	2,5	1,3	0,8
7211 Formíři a jádraři	178	147,3	10,3	3,1	1,7	0,7
7212 Svářeči, řezači plamenem a páječi	1 797	144,7	4,7	2,8	1,5	0,8
7213 Výrobci a opraváři výrobků a dílů z plechů	953	144,0	1,8	2,4	1,2	0,8

**Průměrná měsíční odpracovaná a neodpracovaná doba zaměstnanců
podle podskupin zaměstnání KZAM-R**

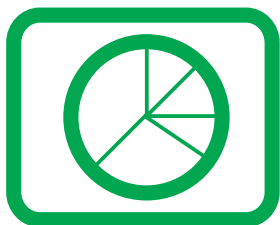
kraj: Středočeský

Podskupiny zaměstnání KZAM-R	Počet zaměstnanců přečtený podle eviden. měsíců	Odpracovaná doba		Neodpracovaná doba		
		celkem	z toho přesčas	celkem	z toho	
					nemoc	dovolená
		hod/měs	hod/měs	dnů/měs	dnů/měs	dnů/měs
7214 Montéři kovových konstrukcí	145	147,8	10,3	3,0	1,8	0,8
7221 Kováři, obsluha kovacích lisů, obsluha bucharů	545	142,5	3,4	2,7	1,5	0,8
7222 Nástrojaři, kovodelaři, kovodělníci, zámečníci	3 578	150,2	7,8	2,5	1,3	0,7
7223 Seřizovači a obsluha obráběcích strojů	1 198	151,5	7,6	2,3	1,1	0,7
7224 Brusíči, leštiči a ostříči nástrojů	142	151,3	12,3	3,0	1,7	0,9
7231 Mechanici a opraváři motorových vozidel	1 787	146,0	4,3	2,5	1,2	0,8
7235 Mechanici obráběcích, zemědělských strojů a prům. zařiz.	2 070	148,5	5,1	2,3	1,0	0,8
7239 Ostatní mechanici a opraváři strojů a zařízení bez elektro	772	146,1	5,3	2,6	1,3	0,8
7241 Elektromech.a seřizovači různých typů elektrických zařiz.	1 181	151,0	8,8	2,2	0,8	1,1
7242 Mechanici, opraváři a seřizovači elektr. částí aut, letadel	143	150,6	8,5	2,5	1,3	0,8
7243 Mechanici, seřizovači, opraváři elektronických zařízení	1 297	144,2	9,6	2,2	1,1	0,8
7244 Telefonní a telegrafní mechanici, montéři a opraváři	48	158,1	3,6	2,0	1,0	0,8
7246 Montéři a opraváři silnoproudých elektrických vedení	183	156,7	3,5	1,8	0,8	0,9
7311 Výrobci, mechanici a opraváři přesných přístrojů a zařízení	51	153,6	5,0	1,7	0,6	0,9
7322 Dělníci při výrobě skla, skláři vč. brusičů a leštičů	772	134,3	5,6	3,4	2,0	0,8
7324 Malíři skla a keramiky a pracovníci v příbuzných oborech	39	150,5	10,6	2,7	1,0	1,1
7341 Tiskaři, sazeči (kromě obsluhy tiskárenských strojů)	32	147,8	4,1	2,1	1,2	0,7
7344 Fotografové a pracovníci v příbuzných oborech	13	153,5	7,3	1,9	0,7	0,7
7411 Zpracovatelé masa, ryb vč. uzenářů a konzerv. masa a ryb	389	145,5	7,6	3,7	2,2	1,1
7412 Zpracovatelé pekárenských a cukrářských výrobků	142	153,1	9,7	2,5	1,7	0,7
7419 Ostatní zpracovatelé - výrobci potravinářských výrobků	124	136,9	1,4	3,5	1,8	1,6
7422 Uměleč. truhláři, řezbáři, výrobci a oprav.výrobků ze dřeva	62	152,6	6,9	2,5	1,5	0,6
7437 Čalouníci a pracovníci v příb. oborech (vč. autočalouníků)	14	140,2	0,0	2,5	1,2	1,0
8121 Obsluha zařízení při hutní výrobě kovů obsluha pecí	165	143,1	5,5	3,1	1,4	1,5
8122 Obsluha zařízení ve slévárství (taviči, slévači)	357	147,1	6,6	2,7	1,5	0,7
8123 Obsluha zařízení na tepelné zpracování kovů	101	152,4	11,8	2,5	1,4	0,6
8125 Obsluha zařízení na tváření kovů ve válcovnách	76	151,2	10,5	2,5	1,2	1,1
8131 Obsluha pecí na výrobu skla a keramiky	285	145,3	7,7	2,9	1,4	1,2
8139 Obsluha ostatních zařízení na výrobu skla a keramiky	413	152,4	10,7	2,1	0,9	1,0
8141 Obsluha pily a jiného zařízení na zpracování dřeva	46	166,8	12,7	1,8	0,5	0,8
8143 Obsluha zařízení na výrobu papíru, kartonu a lepenky	139	152,8	15,2	3,1	1,6	1,2
8151 Obsluha drtičů, mlýnů a míchadel při chemické výrobě	38	158,5	4,6	1,5	0,6	0,6
8154 Obsluha chemických destilačních kolon a reaktorů	150	142,5	2,7	1,6	0,4	1,1
8159 Obsluha ostat. zařízení při chemické výrobě jinde neuved.	496	142,2	2,4	2,3	1,1	1,0
8161 Obsluha zařízení při výrobě a rozvodu elektřiny	349	151,5	5,8	1,5	0,5	0,8
8162 Obsluha pamích turbín, ohříváčů a motorů	146	167,8	15,3	1,0	0,4	0,4
8163 Obsluha zařízení při úpravě, čištění a rozvodu vody	302	148,9	3,9	1,9	1,0	0,7
8171 Obsluha automatických nebo poloaut. montážních linek	82	152,2	6,9	2,3	1,4	0,6
8172 Obsluha průmyslových robotů	32	144,1	7,5	2,8	1,5	0,9
8211 Obsluha automat. nebo poloaut. obráb.strojů (kromě 722)	643	147,5	9,1	3,0	1,7	0,8
8212 Obsluha strojů na výrobu maltovin, vápna, cementu	16	141,3	0,2	2,6	1,0	1,2
8223 Obsluha strojů při konečné úpravě ochranných povlaků	910	140,0	1,3	2,9	1,6	0,8

**Průměrná měsíční odpracovaná a neodpracovaná doba zaměstnanců
podle podskupin zaměstnání KZAM-R**

kraj: Středočeský

Podskupiny zaměstnání KZAM-R	Počet zaměstnanců přečtený podle eviden. měsíců	Odpracovaná doba		Neodpracovaná doba		
		celkem	z toho přesčas	celkem	z toho	
					nemoc	dovolená
		hod/měs	hod/měs	dnů/měs	dnů/měs	dnů/měs
8231 Obsluha strojů na výrobu pryžových výrobků (např. obuvi)	50	150,2	7,5	2,1	1,0	0,4
8232 Obsluha strojů na výrobu plast. výrobků (vč. laminování)	291	152,7	8,2	2,1	1,3	0,6
8240 Obsluha automat. nebo poloautom. dřevoobráběcích strojů	42	144,8	2,9	2,6	0,9	0,9
8251 Obsluha tiskárenských strojů	107	156,1	13,7	2,1	1,0	0,8
8253 Obsluha strojů na výrobu předm. z lepenky (vč. kartonáže)	63	149,7	8,6	2,4	1,4	0,9
8254 Obsluha kopírovacích strojů	11	142,6	4,2	2,9	1,7	0,7
8264 Obsluha strojů na bělení, barvení, čištění, praní, žehlení	60	151,2	3,5	2,3	1,2	0,5
8273 Obsluha strojů na mletí zrn a koření	28	150,9	8,5	3,5	1,8	1,2
8278 Obsluha strojů na výrobu nápojů	33	157,0	5,0	2,1	0,8	1,2
8281 Montážní dělníci montující mechanická zařízení (stroje)	3 620	139,1	2,2	3,1	1,7	1,0
8282 Montážní dělníci montující elektrická zařízení	3 960	143,9	7,5	3,1	1,5	1,2
8283 Montážní dělníci montující elektronická zařízení	545	145,2	2,4	2,6	1,6	0,6
8284 Montážní dělníci montující výrobky z kovů, pryže a plastů	467	146,4	6,2	2,6	1,2	1,2
8290 Obsluha jin. stacionárních zařízení a ost. montážní dělníci	234	150,5	11,2	2,5	1,0	1,3
8311 Strojvedoucí	607	147,2	3,7	3,0	0,8	2,0
8313 Dělníci zabezpeč. sestavování vlaků (brzdaři, výhybkáři)	26	145,6	2,2	3,0	1,4	1,2
8321 Řidiči osobních a malých dodávkov. automobilů, taxikáři	285	152,0	5,0	2,2	0,8	1,2
8323 Řidiči autobusů, trolejbusů a tramvají	309	168,5	22,5	3,0	1,1	1,7
8324 Řidiči nákladních automobilů a tahačů	1 069	153,1	8,2	2,7	1,1	1,2
8326 Řidiči speciálních vozidel	92	160,7	14,0	2,4	1,0	1,2
8331 Obsluha zemědělských a lesních strojů	501	142,1	4,3	3,9	1,6	1,5
8332 Obsluha zemních a příbuzných strojů	292	166,4	21,1	2,3	1,0	0,9
8333 Obsluha jeřábů, zdvihacích a podob. manipulačních zařiz.	357	152,7	8,5	2,7	1,3	1,2
8334 Obsluha vysokozdvíhacích a ostatních motorových vozíků	1 454	143,2	3,8	2,8	1,5	0,9
9132 Pomocníci a uklízeči v kancelář., hotel., nemocnicích ap.	432	146,1	3,1	2,8	1,8	0,6
9141 Domovníci, správci domu	36	155,4	1,5	0,8	0,4	0,2
9152 Vrátní, hlídači, uváděči a šatnářky	326	151,7	3,9	2,0	0,9	0,9
9161 Sběrači odpadků, popeláři	81	146,7	4,4	3,5	2,0	1,3
9162 Metaři, čističi záchodků, žump, kanálů a podob. zařízení	20	134,2	2,1	3,9	2,4	1,2
9169 Ostatní pracovníci v příbuzných oborech jinde neuvedení	16	144,2	8,3	4,2	2,7	1,3
9211 Pomocní a nekvalifikovaní dělníci v zemědělství	115	142,6	3,0	3,8	2,2	1,2
9311 Pomocní a nekvalifikovaní dělníci v dolech a lomech	15	147,5	5,9	2,4	1,2	1,1
9312 Pomocní a nekvalifik. dělníci na stavbách a údržbě silnic	39	130,7	1,8	3,9	1,6	1,3
9313 Pomocní a nekvalifikovaní dělníci na stavbách budov	65	130,6	3,6	4,6	2,2	1,6
9321 Pomocní a nekvalifikovaní montážní a manipulační dělníci	945	147,3	7,4	2,7	1,4	0,9
9322 Ruční baliči a pytlouvači	189	143,4	4,3	2,9	1,7	0,8
9323 Dělníci nádvorní skupiny (pomocní montéři)	27	144,1	2,5	2,8	1,3	0,8
9331 Řidiči vozidel poháněných ručně nebo nožně	13	160,5	11,9	1,6	0,8	0,6
9333 Vazači a nosiči břemen, přístavní dělníci (dokaři)	40	144,5	4,9	3,4	2,1	1,1
9339 Pomocní a nekvalif. prac. v dopr., ve skladech, v telekom.	2 122	145,0	3,2	2,8	1,5	0,8



Dodatek **- technický popis šetření**

Dodatek - Technický popis šetření

Technický popis šetření poskytuje základní informaci o koncepci šetření, postupech použitých při sběru dat, analýze dat a vytváření výstupních sestav, obsažených v publikaci. Dodatek je rozdělen do tří hlavních částí: koncepce šetření, vstupní údaje, zpracování a analýza dat.

Koncepce šetření

Koncepce statistického šetření „Regionální statistika ceny práce“ za podnikatelskou sféru (RSCP-PS) se zabývá otázkami rozsahu šetření, opory výběru a vlastního výběru vzorku ekonomických subjektů (ES).

Rozsah šetření

Vzorek ekonomických subjektů RSCP-PS kopíruje strukturu podnikatelské sféry v jednotlivých krajích České republiky. Podnikatelskou sféru tvoří ekonomické subjekty, které odměňují podle zákona č. 1/1992 Sb. o mzdě, odměně za pracovní pohotovost a o průměrném výdělku.

Okruh zpravodajských jednotek pro RSCP-PS tvoří ekonomické subjekty podnikatelské sféry s 10 a více zaměstnanci. Šetření je vyčerpávající pro jednotky s počtem zaměstnanců 250 a vyšším. Pro jednotky s počtem zaměstnanců 10 až 249 je mzdové šetření výběrové.

V RSCP-PS se ekonomické subjekty dále člení na organizační jednotky, jestliže je možné provést vnitřní rozčlenění podle okresů, ve kterých dílčí jednotky působí, nebo podle odvětví OKEČ. Výsledky podle krajů jsou v tomto smyslu výsledky, získané pracovištní metodou.

Statistické šetření RSCP-PS za 1. čtvrtletí 2005 zahrnuje 2910 ekonomických subjektů, které reprezentují přibližně 1090 tisíc zaměstnanců. Tabulka 1 ukazuje rozsah výběrového souboru RSCP-PS bez non-response (dále jen výběrový soubor) pro 1. čtvrtletí 2005 a v tabulce 2 je přiblížena odvětvová skladba ekonomických subjektů z výběrového souboru RSCP-PS působících na území Středočeského kraje.

Výběrový soubor RSCP podnikatelské sféry			
	RSCP-PS - celkem	RSCP-PS – kraj Středočeský	
		sídlo v kraji	sídlo mimo kraj
Počet ekonomických subjektů	2910	245	41
Počet zaměstnanců	1090 tisíc	76 tisíc	16 tisíc

Tabulka 1

Odvětová skladba výběrového souboru RSCP-PS – kraj Středočeský

Odvětví OKEČ	Počet ekonomických subjektů	
	se sídlem v kraji	se sídlem mimo kraj
A,B Zemědělství, myslivost, lesnictví a rybolov	56	
C Těžba nerostných surovin	2	2
D Zpracovatelský průmysl	85	8
E Výroba a rozvod elektřiny, plynu a vody	6	3
F Stavebnictví	22	2
G Obchod; opravy motorových vozidel	33	7
H Ubytování a stravování	1	
I Doprava, skladování a spoje	8	4
J Finanční zprostředkování		4
K Činnosti v oblasti nemovit. a pronájmu; podn. činnosti	16	3
L Veřejná správa a obrana; povinné sociální zabezpečení	2	1
M Vzdělávání		1
N Zdravotní a sociální péče; veterinární činnosti	2	
O Ostatní veřejné, sociální a osobní služby	12	2

Tabulka 2

Opora výběru

Výběrovými jednotkami šetření RSCP-PS jsou ekonomické subjekty podnikatelské sféry, na které se v případě vybrání vztahuje zpravodajská povinnost. Statistickými jednotkami jsou zaměstnanci, kteří jsou nositeli sledovaných statistických znaků. Výběrovou základnou – oporou – pro výběr organizací je registr ekonomických subjektů (RES), který je detailně popsán na stránkách Českého statistického úřadu www.czso.cz.

Základním souborem RSCP-PS jsou aktivní ekonomické subjekty z registru ekonomických subjektů, které mají 10 a více zaměstnanců, přísluší do podnikatelské sféry a do institucionálních sektorů: nefinanční podniky, finanční instituce nebo vládní instituce. Příslušnost k podnikatelské, či nepodnikatelské sféře se zjišťuje podle registru „Automatizovaného rozpočtového informačního systému“ (ARIS-RARIS), který je spravován Ministerstvem financí ČR.

Výběr

Výběr ekonomických subjektů v RSCP-PS lze charakterizovat jako jednostupňový stratifikovaný výběr. Základní soubor (ZS) vytvořený z RES se rozdělí do oblastí (strat) podle:

- regionů (krajů)
- velikostních kategorií
- odvětvových skupin.

Regionem se z hlediska výběru jednotek rozumí kraj ve smyslu ústavního zákona č. 347/97 Sb. Výběr RSCP-PS používá dále ke stratifikaci čtyři velikostní kategorie

ekonomických subjektů, uvedené v tabulce 3 – Velikostní kategorie pro stratifikaci. Stratifikační třídění obsahuje dvanáct odvětvových skupin z vybraných institucionálních sektorů podnikatelské sféry. Vymezení strat je provedeno na základě podobnosti v charakteru ekonomické činnosti a podobnosti v zaměstnanecké struktuře.

V jednotlivých oblastech ZS vzniklých jeho rozdělením dle příslušných stratifikačních kritérií, se vybere předem stanovený podíl ekonomických subjektů. Největší subjekty s 1 000 a více zaměstnanci jsou zařazeny do šetření všechny (výběr s pravděpodobností 1), u ekonomických subjektů s 250-999 zaměstnanci se postupně navyšuje výběrový podíl tak, aby od roku 2007 činil 100%. Menší ES s 10-249 zaměstnanci jsou vybírány v jednotlivých stratch systematickým náhodným výběrem s nestejnými pravděpodobnostmi bez vracení. Pravděpodobnosti vybrání subjektu jsou dány výběrovým podílem, jehož výši ukazuje tabulka 3 – Velikostní kategorie pro stratifikaci. Počet ekonomických subjektů, které mají být vybrány, se stanoví podle aktuálního stavu ZS ke konci roku. Výběrový soubor ekonomických subjektů s 10-249 zaměstnanci se obměňuje metodou rotujícího panelu s periodou rotace devět let, tzn. k jejich plné obměně dojde za devět let. Vybrané ekonomické subjekty zůstávají v šetření minimálně po dobu periody rotace plus jeden rok potřebný pro jejich nábor, o důvodech pro předčasné vyřazení z výběru (např. zánik firmy) se vede evidence.

Velikostní kategorie pro stratifikaci		
Kategorie	Počet zaměstnanců	Výběrový podíl [%]
1	10 až 49	4,5
2	50 až 249	15
3	250 až 999	80
4	1000 a více	100

Tabulka 3

Vstupní údaje

Kapitola popisuje sběr dat do šetření RSCP-PS, používané číselníky a základní vstupní položky, charakterizující výdělky a odpracovanou dobu.

Sběr dat

Ekonomické subjekty, na které se vztahuje zpravodajská povinnost, vykazují do šetření RSCP-PS údaje o všech zaměstnancích. Vybraná zpravodajská jednotka předává data ke zpracování orgánu, vykonávajícímu státní statistickou službu. Termínem pro předání dat od respondenta je konec měsíce následujícího po skončení sledovaného období.

Předávaná data mají formu databázových souborů a obsahují informace o zaměstnavateli a zaměstnancích. Data jsou většinou přebírána přímo z informačních systémů pro výpočet mezd a personální evidenci.

Klasifikace a číselníky

RSCP používá standardní statistické klasifikace a číselníky (podrobněji popsané na www.czso.cz). Protože čtvrtletní šetření o ceně práce je součástí programu statistických zjišťování, je použití platných statistických klasifikací je závazné jak pro orgán

vykonávající státní statistickou službu, tak pro zpravodajské jednotky, které poskytují údaje pro statistické zjišťování. Proto RSCP-PS používá následující klasifikace a číselníky:

- KZAM-R** **Klasifikace zaměstnání;** vydáno sdělením ČSÚ ze dne 18. prosince 2003 o vydání rozšířené Klasifikace zaměstnání KZAM-R (částka 160/2003 Sb.).
- CZ-ICSE** **Klasifikace postavení v zaměstnání;** vydáno sdělením ČSÚ ze dne 18. prosince 2003 o vydání Klasifikace postavení v zaměstnání (částka 160/2003 Sb.).
- KKOV** **Klasifikace kmenových oborů vzdělání;** vydáno sdělením ČSÚ ze dne 9. září 2003 o zavedení Klasifikace kmenových oborů vzdělání (částka 106/2003 Sb.). Aktualizace byla provedena k 1. září 2004 (částka 74/2004 Sb.).
- CZ-NUTS** **Klasifikace územních statistických jednotek;** vydáno sdělením ČSÚ ze dne 18. prosince 2003 o vydání Klasifikace územních statistických jednotek (částka 160/2003 Sb.). Aktualizace byla provedena k 1. květnu 2004 (částka 74/2004 Sb.).
- OKEČ** **Odvětvová klasifikace ekonomických činností;** vydáno sdělením ČSÚ ze dne 18. prosince 2003 o vydání Odvětvové klasifikace ekonomických činností (částka 160/2003 Sb.).
- CZ-GEONOM** **Klasifikace zemí;** vydáno sdělením ČSÚ ze dne 18. prosince 2003 o vydání Číselníku zemí (částka 160/2003 Sb.). Aktualizace byla provedena k 1. červnu 2004 (částka 109/2004 Sb.).
- FORMA** **Číselník právní formy organizací**

Výdělky a odpracovaná doba

RSCP-PS jako mzdové šetření se čtvrtletní periodicitou monitoruje mzdovou úroveň jednotlivých zaměstnání podle klasifikace KZAM-R v krajích České republiky. U jednotlivých zaměstnanců vybraných ekonomických subjektů zjišťuje průměrný hodinový výdělek v posledním čtvrtletí sledovaného období, vypočtený pro náhrady pro pracovněprávní účely, podle § 17 zákona 1/1992 Sb. Průměrný hodinový výdělek je krátkodobým indikátorem mzdové úrovně.

Druhým šetřeným výdělkovým ukazatelem je mzda vyplacená za sledované období. Mzda je definovaná jako mzda za práci podle §4 zákona č.1/1992 Sb., o mzdě, odměně za pracovní pohotovost a průměrném výdělku ve znění pozdějších předpisů.

Z celkové mzdy za práci šetření zjišťuje i podíl prémie a odměn, příplatků za práci přesčas a ostatních příplatků. Vedle mzdy za práci šetří RSCP-PS i některá další plnění, poskytovaná v souvislosti s výkonem práce. Zjišťuje se částka náhrad mzdy a částka odměn za pracovní pohotovost, vyplacená za sledované období.

RSCP-PS sleduje i charakteristiky odpracované a neodpracované doby. Vstupní věta o zaměstnanci obsahuje odpracovanou dobu od počátku roku a z ní počet přesčasových hodin, za které byl poskytnut příplatek. Věta dále obsahuje celkovou neodpracovanou dobu od počátku roku, z ní počet dnů nemoci a počet neodpracovaných dnů s náhradou mzdy. Zvlášť se sleduje i počet dnů dovolené.

Zpracování a analýza dat

Zpracování a analýza dat zahrnuje přehled publikovaných mzdových statistik, způsob výpočtu hrubé měsíční mzdy a indikátorů odpracované doby, problematiku vážení a odhadů.

Přehled publikovaných tabulek

Hlavním výsledkem RSCP-PS jsou statistiky výdělkové úrovně v krajích podle zaměstnání KZAM-R. Tabulky PS-V5, PS-M5 a PS-T5 ukazují statistiky v třídění podle zaměstnání KZAM-R na úrovni podskupin zaměstnání (čtyřmístný KZAM-R). Tabulka PS-V5 obsahuje charakteristiky hodinových výdělků, tabulka PS-M5 obsahuje charakteristiky hrubé měsíční mzdy, strukturu mzdy a průměrnou placenou dobu. Tabulka PS-T5 ukazuje průměrnou měsíční odpracovanou a neodpracovanou dobu, podíl přesčasu z odpracované doby a podíl nemoci a dovolené z neodpracované doby. Publikují se jen zaměstnání zastoupená minimálně deseti zaměstnanci a minimálně třemi ekonomickými subjekty.

Vedle primárních výsledků podle zaměstnání ukazuje výsledková publikace i další tabulky průměrných hodinových výdělků, hrubých měsíčních mezd a jejich diferenciací. Průměrné hodinové výdělky se člení podle:

- hlavních tříd KZAM-R
- kategorií zaměstnání (manuální/nemanuální)
- věkových kategorií
- vzdělání
- pohlaví.

Charakteristiky hrubé měsíční mzdy jsou tříděny i podle hlavních tříd KZAM-R.

Výpočet hrubé měsíční mzdy

Na rozdíl od hodinového výdělku musí být druhý indikátor mzdové úrovně – hrubá měsíční mzda – vypočten z dalších přímo zjišťovaných mzdových položek a nemzdových plnění. Přímě zjišťované položky ale obsahují pouze kumulované částky za delší období než měsíc, tj. za čtvrtletí až celý rok. Přitom je třeba uvážit, že jednotliví zaměstnanci nemuseli být v evidenčním stavu po celé sledované období.

Hrubá mzda je v ISPV jednoznačně definována jako součet mzdy za práci, náhrad mzdy a odměn za pracovní pohotovost. Hrubá měsíční mzda i -tého zaměstnance se vypočte podle vzorce

$$HMM_i = \frac{MZDA_i + POHOTOV_i + NAHRADY_i}{MES_PLAC_i}$$

kde :

HMM_i je hrubá měsíční mzda i -tého zaměstnance

$MZDA_i$ je mzda za práci i -tého zaměstnance v kumulaci za sledované období (vstupní položka věty o zaměstnanci)

$POHOTOV_i$ je odměna za pohotovost i -tého zaměstnance v kumulaci za sledované období (vstupní položka věty o zaměstnanci)

$NAHRADY_i$ jsou náhrady mzdy i -tého zaměstnance v kumulaci za sledované období (vstupní položka věty o zaměstnanci)

MES_PLAC_i je počet placených měsíců i -tého zaměstnance, tj. počet měsíců, odpovídajících součtu odpracované doby a doby, po kterou pobíral náhrady mzdy

Počet placených měsíců MES_PLAC_i je roven počtu kalendářních měsíců v případě, že zaměstnanec po celé sledované období pracoval nebo pobíral náhrady mzdy. Pokud zaměstnanec byl v evidenčním stavu kratší dobu, než sledované období, bude jeho počet placených měsíců dán poměrem doby v evidenčním stavu k celému sledovanému období. Podobně se počet placených měsíců stanoví, pokud zaměstnanec měl jinou absenci, než absenci s náhradou mzdy (např. nemoc).

Hrubá měsíční mzda za určitou skupinu zaměstnanců se vypočte jako „vážená“ hrubá mzda, v níž mzda určitého zaměstnance má váhu, odpovídající počtu jeho placených měsíců za sledované období. Tento způsob výpočtu umožňuje korektní srovnání mzdové úrovně jednotlivých zaměstnání a srovnávání v čase.

Sestavy s hrubou měsíční mzdou, diferenciací a strukturou hrubé mzdy obsahují také placenou dobu zaměstnance. Tento údaj ukazuje počet placených hodin (odpracovaná doba a doba náhrad) za placený měsíc a je konzistentní s výpočtem hrubé měsíční mzdy. Sestavy týkající se odpracované a neodpracované doby (tabulka PS-T5) nelze vztáhnout k placené době. Proto se odpracovaná a neodpracovaná doba i jejich složky vztahují k počtu měsíců v evidenčním stavu.

Přestože struktura vstupů RSCP-PS umožňuje zahrnout do výpočtu za určitou skupinu i zaměstnance, kteří byli v evidenčním stavu pouze část sledovaného období, nemohou být do výpočtu zahrnuti všichni. Uplatňují se následující kritéria pro zařazení zaměstnance do výpočtů hrubé měsíční mzdy:

- placená doba zaměstnance je alespoň jeden měsíc,
- zařazují se pouze zaměstnanci v pracovním poměru,
- musí být splněna podmínka: součet odpracované a neodpracované doby je přibližně roven počtu pracovních dnů sledovaného období,
- zařazují se pouze zaměstnanci, zaměstnaní na plný pracovní úvazek, který je v RSCP definován v souladu s kritériem Eurostatu pomocí fondu pracovní doby (alespoň 30 hodin/týden).

Metoda vážení a řešení non-response

Metoda vážení, používaná v RSCP-PS, umožňuje získat na základě dat z výběrového souboru charakteristiky základního souboru v členění na jednotlivé kraje. Informace o charakteristikách zaměstnanecké populace v jednotlivých krajích dávají vážené agregované tabulky. Váhové koeficienty, které jsou přiděleny všem ekonomickým subjektům z výběrového souboru a poté též všem jejich zaměstnancům, vycházejí z počáteční pravděpodobnosti výběru každého ekonomického subjektu a reflektují regionální strukturu základního souboru. Váhy zvyšují při výpočtech odhadů význam dat ekonomických subjektů s relativně malým zastoupením ve výběrovém souboru. Relativně nejméně zastoupené jsou ve výběrovém souboru RSCP-PS ekonomické subjekty s 10-49 zaměstnanci, a proto mají největší váhy při výpočtech odhadů.

Tabulky vztahující se k podnikatelské sféře PS-V5, PS-M5, PS-T5 obsahují nevážené charakteristiky výběrového souboru RSCP-PS. Ostatní tabulky v této publikaci jsou odhady charakteristik základního souboru RSCP-PS pro příslušný kraj. Při interpretaci výsledků je nutno mít na zřeteli, že charakteristiky výběrového souboru nelze automaticky pokládat za odhady platné pro celou zaměstnaneckou populaci kraje. Výběrové charakteristiky mohou být částečně ovlivněny větším relativním zastoupením velkých ekonomických subjektů ve výběrovém souboru RSCP-PS.

Problém nedostupných dat od vybraného ekonomického subjektu (zpravodajské jednotky), tzv. non-response, je v RSCP-PS řešen metodou historické imputace a metodou upravující váhy zpravodajským jednotkám, které jsou ve stejné stratifikační kategorii, jako nedostupná zpravodajská jednotka.

Odhady statistických charakteristik

Skupina tabulek	Postup při výpočtu charakteristik
PS-V0, PS-V1, PS-V2, PS-V4, PS-V6, PS-V8	Odhadované charakteristiky hodinového výdělku jsou vypočteny z dat výběrového souboru s využitím výběrových vah a vah používaných pro odstranění důsledků non-response.
PS-M0, PS-M1	Odhadované charakteristiky hrubé měsíční mzdy, jejích složek i placený čas jsou vypočteny z dat výběrového souboru s využitím výběrových vah, vah používaných pro odstranění důsledků non-response a vah, zohledňujících různé délky neplacené neodpracované doby (nemoc, neplacená absence) a doby v evidenčním stavu.
PS-V5	Odhadované charakteristiky hodinového výdělku podle podskupin zaměstnání jsou vypočteny z dat výběrového souboru.
PS-M5	Odhadované charakteristiky hrubé měsíční mzdy a jejích složek podle podskupin zaměstnání jsou vypočteny z dat výběrového souboru s využitím vah, zohledňujících různé délky neplacené neodpracované doby (nemoc, neplacená absence) a doby v evidenčním stavu. Stejným způsobem je vypočtena i placená doba.
PS-T5	Odhadované charakteristiky odpracované a neodpracované doby podle podskupin zaměstnání jsou vypočteny z dat výběrového souboru s využitím vah, zohledňujících různé délky doby v evidenčním stavu.

Šetření RSCP-PS odhaduje výdělkové charakteristiky a neslouží jako zdroj informací o počtech zaměstnanců v jednotlivých třídících kategoriích. Počty zaměstnanců jsou v agregovaných tabulkách uváděny v % a jejich účelem je přiblížit relativní zastoupení publikovaných kategorií. Počty zaměstnanců v ČR zjišťují šetření Českého statistického úřadu - podnikové výkaznictví a výběrové šetření pracovních sil (viz www.czso.cz).

Statistické charakteristiky používané ve výsledkových tabulkách:

1. decil	První decil je hodnota, pod kterou leží 10% nejnižších hodnot sledovaného znaku.
1. kvartil	První kvartil je hodnota, pod kterou leží 25 % nejnižších hodnot sledovaného znaku.
Medián	Medián je hodnota uprostřed vzestupně uspořádané řady hodnot sledovaného znaku, polovina hodnot je nižší než medián a druhá polovina je vyšší než medián.
3. kvartil	Třetí kvartil je hodnota, nad kterou leží 25 % nejvyšších hodnot sledovaného znaku.
9. decil	Devátý decil je hodnota, nad kterou leží 10% nejvyšších hodnot sledovaného znaku.
Průměr	Průměr je počítán jako vážený (případně nevážený) aritmetický průměr sledovaného znaku.

Kvalita odhadů

Odhadované charakteristiky podléhají dvěma typům chyb - výběrovým chybám a nevýběrovým chybám. Výběrové chyby jsou způsobeny faktorem náhody při pravděpodobnostním výběru RSCP-PS. Hodnoty výběrových chyb není možné ze současného výběrového souboru RSCP-PS získat, nicméně používaná stratifikace výrazně snižuje jejich výši. Nevýběrové chyby bývají způsobeny především špatnou kvalitou dat od zpravodajských jednotek (neúplné údaje, chybné údaje) a jejich vliv je snižován několikastupňovými kontrolními mechanismy a pomocí metodické podpory zpravodajským jednotkám.

Definice vybraných pojmů

Ekonomický subjekt	Ekonomický subjekt je právnický subjekt nebo fyzická osoba s postavením podnikatele, zapsaná do registru ekonomických subjektů ČSÚ. Každému ekonomickému subjektu se přiděluje identifikační číslo (IČO).
Organizační jednotka	Z hlediska mzdové statistiky RSCP se dělí ekonomické subjekty na organizační jednotky podle okresu, ve kterém jednotky působí a nebo podle odvětví (OKEČ), které charakterizuje jejich ekonomickou činnost. Organizační jednotku tvoří všechny útvary ekonomického subjektu, které působí ve stejném okrese a patří do stejné kategorie OKEČ.
Zpravodajská jednotka	Zpravodajskou jednotkou je právnická nebo fyzická osoba, od níž se požaduje poskytnutí údajů ve statistickém zjišťování podle zákona č. 89/1995 Sb., o státní statistické službě ve znění pozdějších předpisů.
Sledované období	Sledované období je období od začátku roku do konce příslušného čtvrtletí, za které se statistické zjišťování provádí.
Podnikatelská sféra	Do podnikatelské sféry patří subjekty, které odměňují podle zákona č. 1/1992 Sb., o mzdě, odměně za pracovní pohotovost a o průměrném výděлку ve znění pozdějších předpisů.
Nepodnikatelská sféra	Do nepodnikatelské sféry patří organizace, které odměňují podle zákona č. 143/1992 Sb., o platu a odměně za pracovní pohotovost v rozpočtových a v některých dalších organizacích a orgánech ve znění pozdějších předpisů.
Základní soubor RSCP-PS	Základním souborem RSCP jsou aktivní ekonomické subjekty z registru ekonomických subjektů, které mají 10 a více zaměstnanců, přísluší do podnikatelské sféry a do institucionálních sektorů: nefinanční podniky, finanční instituce nebo vládní instituce.

Ostatní symboly používané ve výsledkových tabulkách:

"neuvedeno" kategorie zaměstnanců, u kterých nebyl uveden kód příslušné třídící charakteristiky

"*" položka vstupních dat vypočítaná, ale nezveřejnitelná z důvodu nedostatečného počtu vstupních hodnot (min. 3 ekonomické subjekty a 10 zaměstnanců)